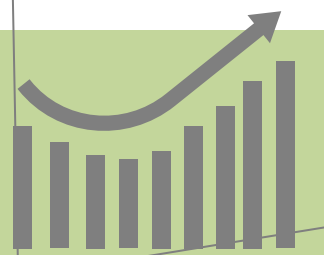




BOLSA DE CEREALES DE CÓRDOBA Y CÁMARA DE CEREALES Y AFINES DE CÓRDOBA TRIBUNAL ARBITRAL



Informe Número 52

Estimación de producción, cosecha gruesa en Córdoba

Abril de 2013



D.I.A.

DEPARTAMENTO DE INFORMACIÓN AGROECONÓMICA

ISO 9001

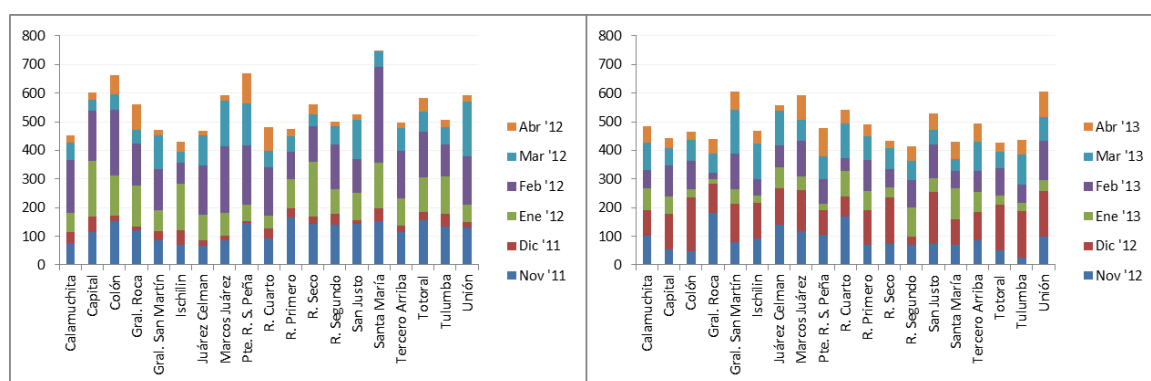
BUREAU VERITAS
Certification



Generalidades

En diciembre de la presente campaña los milímetros acumulados fueron marcadamente mayores a lo de la campaña 2011/2012; por el contrario, enero de 2013 las lluvias acumuladas se vieron disminuidas respecto al mismo periodo del año pasado afectando de esta manera a los cultivos de siembras tardías.

Gráfico comparativo de precipitaciones período Noviembre-Abril 2011/12 vs. 2012/13



Fuente: Departamento de Información Agroeconómica – Bolsa de Cereales de Córdoba

Los departamentos del norte de la provincia, Tulumba, Totoral, Río Seco, Ischilín y Colón, son los que más afectados se ven por las escasas precipitaciones de enero. Lo mismo ocurre en el Dpto. Gral. Roca, al sur del territorio provincial.

El seguimiento de los aportes hídricos puede consultarse en el siguiente link:

http://www.bccba.com.ar/bcc/index_marco.asp?IDPagina=3&Codigo=2&acumulado=Mes

CULTIVO DE SOJA

Con un avance de cosecha a nivel provincial superior al 75%, el Departamento de Información Agroeconómica de la Bolsa de Cereales de Córdoba estima que la producción de soja en Córdoba campaña 2012/2013 es de **11.412.000 Tns.**, lo cual representa un incremento del 45,5% respecto al ciclo anterior.

Mayor superficie sembrada junto a un rendimiento ponderado de 24,6 qq/ha, 36,7% superior al valor alcanzado el año pasado, estarían explicando el tonelaje cosechable estimado por la institución.



Producción de Soja en la provincia de Córdoba. Últimas 3 campañas

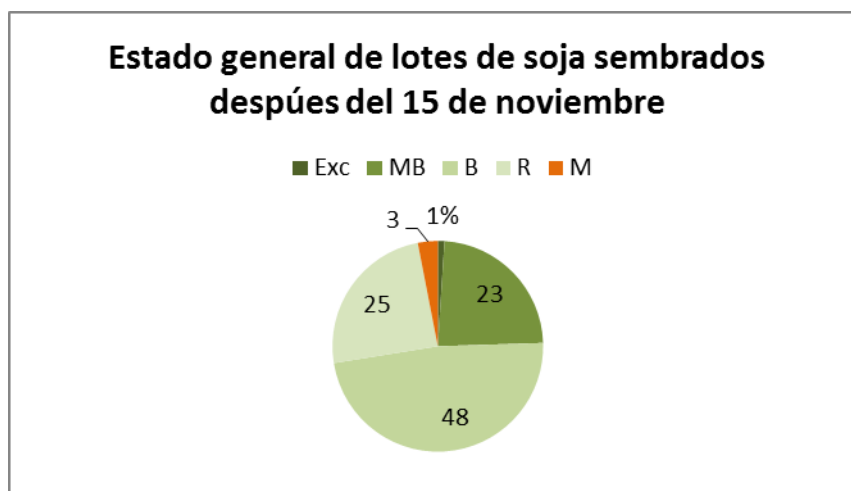
SOJA CÓRDOBA	2010/2011	2011/2012	1° Estimación 2012/2013 (Febrero)	2° Estimación 2012/2013 (Abril)	% variación interanual
Hectáreas sembradas	4.863.339	4.516.297	4.838.029	4.838.029	7,1
Hectáreas perdidas	27.833	150.722	196.824	196.824	30,6
Hectáreas cosechadas	4.835.506	4.365.575	4.641.205	4.641.205	6,3
Producción (Tns.)	11.682.562	7.841.949	11.030.520	11.412.000	45,5
Rendimiento ponderado (qq/ha.)	24,2	18	23,8	24,6	36,7

Aclaración: el producto de las variables de producción puede no coincidir con el total por efecto del redondeo de cifras.

Fuente: Departamento de Información Agroeconómica – Bolsa de Cereales de Córdoba

En cuanto a calidad de cosecha, en general fue considerada bueno, con casos aislados por problemas de grano chico, chuzo, verde en lotes de fecha de siembra tempranos que han sufrido restricciones climáticas en periodo crítico del cultivo.

En el caso de sembradíos tardíos (52% del área sojera de Córdoba), lo que resta de cosechar fenológicamente están entre fin de llenado a madurez de cosecha. El estado general indica que el 23% corresponde a una condición muy buena para la oleaginosa.



Fuente: Departamento de Información Agroeconómica – Bolsa de Cereales de Córdoba

CULTIVO DE MAÍZ

En la segunda estimación provisoria de producción de maíz para la presente campaña 2012/2013 se calcula en 9.942.079 Tns., un 44% superior que la campaña pasada 2011/2012, valor que se sigue ajustando durante el transcurso del ciclo del cultivo y el avance de cosecha.



Producción de MAÍZ en la provincia de Córdoba. Últimas 4 campañas. Abril 2013

				1° estimación	2° estimación	
Maíz Córdoba	Ciclo 2009/2010	Ciclo 2010/2011	Ciclo 2011/2012	Ciclo 2012/2013		Variación interanual (%)
Hectáreas sembradas	1.354.615	1.637.137	1.813.476	1.698.539	1.698.539	-6,3
Hectáreas cosechables	1.101.972	1.357.792	1.360.069	1.450.671	1.409.909	3,7
Rendimiento (qq/ha)	74,6	63,8	50,8	69,6	70,5	38,9
Producción (Tns.)	8.225.190	8.657.543	6.906.509	10.100.016	9.942.000	44,0

Aclaración: el producto de las variables de producción puede no coincidir con el total por efecto del redondeo de cifras.

Fuente: Departamento de Información Agroeconómica – Bolsa de Cereales de Córdoba

A continuación, la segunda estimación de rendimiento ponderado departamental del MAÍZ en la Provincia de Córdoba arroja los siguientes valores:

Rendimiento de Maíz total en Córdoba (Qq/ha), Campaña 2011/2012 vs 2012/2013

		1° Estimación	2° Estimación
Departamentos	Ciclo 2011/2012	Ciclo 2012/2013	
Calamuchita	47	53	53
Capital	62	70	70
Colón	67	66	66
Gral. Roca	46	57	55
Gral. San Martín	48	66	73
Ischilin	47	60	60
Juárez Celman	50	74	73
Marcos Juárez	55	97	92
Pte. R. S. Peña	36	75	66
Punilla	82	60	60
Río Cuarto	39	62	63
Río Primero	53	56	64
Río Seco	63	59	59
Río Segundo	51	60	71
San Alberto	86	95	104
San Javier	88	89	90
San Justo	49	64	76
Santa María	63	78	71
Tercero Arriba	45	57	60
Totoral	60	59	63
Tulumba	67	64	64
Unión	53	86	86
Rto. Ponderado Provincial	50,8	69,6	70,5

Fuente: Departamento de Información Agroeconómica – Bolsa de Cereales de Córdoba

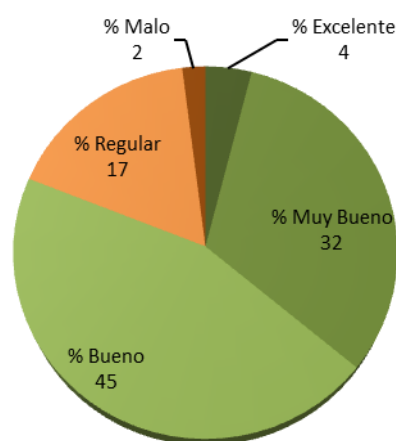


Con el avance de la cosecha se van ajustando los rendimientos ponderados. Se observa en algunos departamentos como Gral. Roca, Marcos Juárez, Santa María y Pte. Roque Sáenz Peña una disminución de los mismos respecto a la primera estimación de febrero.

La calidad obtenida de los granos de maíz hasta el momento cosechados en general es Buena. Se reportaron granos livianos y de bajo Peso Hectolítrico en las localidades de Serrano (Dpto. Pte. R. Sáenz Peña), Silvio Pellico (Dpto. Gral. San Martín), Adelia María (Dpto. Río Cuarto), Tránsito (Dpto. San Justo) y Villa del Totoral (Dpto. Totoral); mientras que en las localidades de Huinca Renancó (Dpto. Gral. Roca), Vicuña Mackenna (Dpto. Río Cuarto), La Laguna, Pasco, y Etruria (Dpto. Gral. San Martín), Carrilobo (Dpto. Río Segundo), Porteña y Colonia Marina (Dpto. San Justo) y Las Isletillas (Dpto. Tercero Arriba) la calidad obtenida es muy buena.

El estado fenológico de los maíces de fecha de siembra tardía se encuentra desde floración (al norte de la provincia) hasta madurez fisiológica.

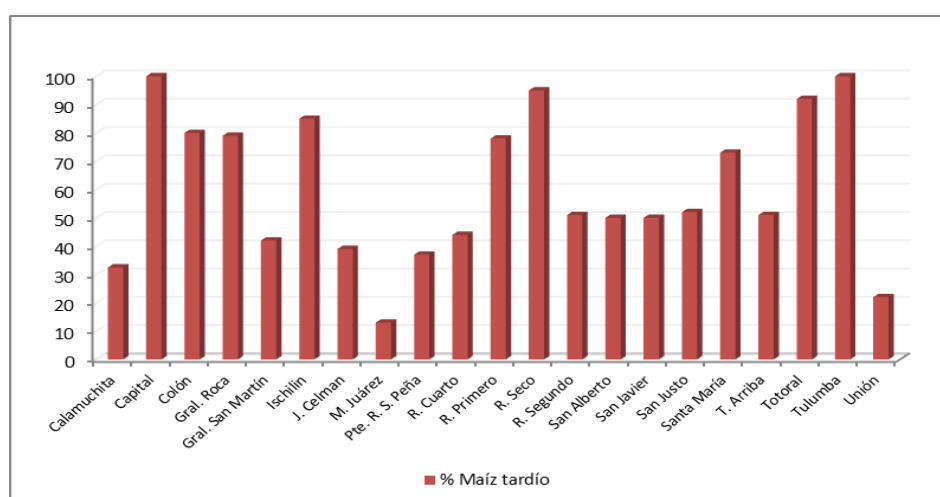
Estado general de los maíces tardíos a nivel provincial. Abril de 2013



Fuente: Departamento de Información Agroeconómica – Bolsa de Cereales de Córdoba

Los Dptos. Gral. Roca, Río Cuarto, Río seco, Tercero Arriba y Totoral, son los que presentan mayor variabilidad en cuanto al estado general de los maíces tardíos.



Maíz sembrado después del 01 de Noviembre de 2012 (en % de superficie total)

Fuente: Departamento de Información Agroeconómica – Bolsa de Cereales de Córdoba

Referido a plagas, se reportaron presencia de isoca de la espiga (*Heliothis zea*), isoca bolillera o cogollera (*Helicoverpa gelotopoeon*) realizando cuando justificaba sus respectivos controles.

Las enfermedades presentes son: Tizón del maíz (*Helminthosporium turcicum*) y roya de incidencia Media a Baja para el cultivo.

Las fechas de cosecha para los de segunda o tardíos se prevén que serán desde Mayo en adelante, sujetas a cambios debido a la cosecha de soja, donde se prioriza la misma. También por condiciones climáticas, ya sea temperaturas o heladas que pudiesen modificar el ritmo de pérdida de humedad de los granos en planta.

CULTIVO DE GIRASOL

La producción de girasol en la provincia de Córdoba se estima en 61.200 Tns., un 8% inferior respecto al año pasado.

Producción de Girasol Córdoba. Últimas 4 Campañas

Girasol Córdoba	Campaña 2009/2010	Campaña 2010/2011	Campaña 2011/2012	Campaña 2012/2013*	Variación Interanual (%)
Estimación Superficie Sembrada (has.)	49.820	27.314	36.741	31.128	-15
Superficie cosechable (has.)	49.820	27.314	36.381	28.180	-23
Rendimiento (qq/ha)	17,6	23,7	18,3	21,7	19
Producción (Tns.)	87.919	64.688	66.440	61.200	-8

(*) valor provisorio a abril de 2013

Aclaración: el producto de las variables de producción puede no coincidir con el total por efecto del redondeo de cifras.

Fuente: Departamento de Información Agroeconómica – Bolsa de Cereales de Córdoba

Si bien la superficie disminuye en esta campaña respecto a la anterior en un 15%, los cálculos preliminares indican que la producción disminuye en menor proporción debido a un aumento de rendimiento del 19%



CULTIVO DE SORGO

Cálculos preliminares de producción de sorgo 2012/2013 en Córdoba realizado por el Departamento de Información Agroeconómica indican una producción de 1.425.704 Tns., un 11% superior a la campaña pasada. Los valores de rendimientos relevados actualmente reportan una caída del 6% respecto a la campaña anterior, pasando de 51 qq/ha a 48 qq/ha.

Producción de Sorgo Córdoba. Últimas 3 Campañas

Sorgo Córdoba	Campaña 2010/2011	Campaña 2011/2012	Campaña 2012/2013*	Variación Interanual (%)
Estimación Superficie Sembrada (has.)	115.722	298.239	297.261	-0,3
Superficie no cosechable (has.)	20.209	44.263	s/d	
Rendimiento (qq/ha)	50,1	50,8	48	-6
Producción (Tns.)	478.108	1.289.272	1.425.704	11

(*) valor provisorio a abril de 2013

Aclaración: el producto de las variables de producción puede no coincidir con el total por efecto del redondeo de cifras.

Fuente: Departamento de Información Agroeconómica – Bolsa de Cereales de Córdoba

El presente informe fue desarrollado con la participación de Colaboradores referentes en toda la provincia, que aportaron sus datos zonales durante el relevamiento realizado por la Bolsa de Cereales de Córdoba en abril 2013.

Departamento de Información Agroeconómica
Bolsa de Cereales de Córdoba

