

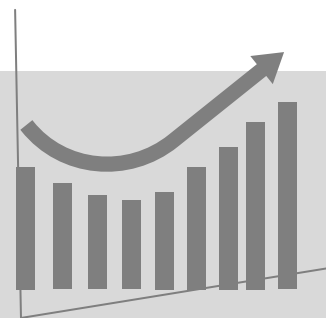


# BOLSA DE CEREALES DE CÓRDOBA Y CÁMARA DE CEREALES Y AFINES DE CÓRDOBA TRIBUNAL ARBITRAL

## INFORME ESPECIAL N° 47

Situación de Cultivos Estivales en Córdoba.

27 de febrero 2013



**D.I.A.**

DEPARTAMENTO DE INFORMACIÓN AGROECONÓMICA

ISO 9001

BUREAU VERITAS  
Certification



La campaña comienza a transitar el último tramo de definición de rendimientos con comportamientos dispares en valores de los cultivos de primera (o tempranos) y los de segunda (o tardíos).

Si bien la primavera se presentó en general con niveles adecuados de humedad para el establecimiento de los cultivos, las lluvias estivales se caracterizaron por su errática distribución, acotado volumen y acompañamiento de diversos fenómenos perjudiciales para los cultivos tales como fuertes vientos, granizadas, etc.

Este panorama deja atrás la idealización de la campaña 2012-2013 como récord en volumen de producción. Esta realidad se observa tanto a nivel nacional como provincial.

**Cuadro III. Superficie sembrada, producción y rendimiento de soja**

<b>SOJA</b>	<b>2011/2012 (1)</b>	<b>2012/2013 a diciembre 2012 (2)</b>	<b>Variación % (2) vs (1)</b>	<b>2012/2013 a febrero 2013 (3)</b>	<b>Variación (%) (3) vs (1)</b>
Área sembrada País (Has)	<b>18.700.000*</b>	19.800.000	5,9	<b>19.500.000*</b>	4,3
Área sembrada Cba. (Has)	<b>4.516.297</b>	4.838.030	7,1	<b>4.838.030</b>	7,1
Producción País (TON)	<b>40.500.000*</b>	55.000.000	35,8	<b>48.000.000*</b>	18,5
Producción Cba. (TON)	<b>7.841.949</b>	11.471.866	46,3	<b>11.030.520</b>	40,7
Rend. prom. País (Qq /ha)	<b>22,6*</b>	27,8	23,0	<b>25*</b>	10,6
Rend. prom. Cba. (Qq /ha)	<b>18</b>	24	33,3	<b>23,8</b>	32,2

Fuente: Departamento de Información Agroeconómica - Bolsa de Cereales de Córdoba, USDA, Oil World, GEA\*.

\*\*Producción Córdoba calculada en base a superficie cosechada (dato no presentado)

**Cuadro V. Superficie sembrada, producción y rendimiento de maíz**

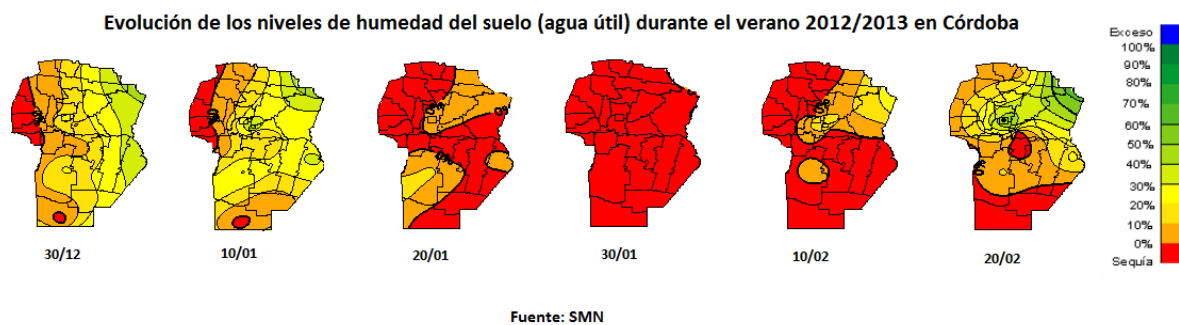
<b>MAIZ</b>	<b>2011/2012</b>	<b>2012/2013 a diciembre 2012</b>	<b>2012/2013 a febrero 2013</b>	<b>Variación (%) feb 2013 vs 2011-12</b>
Área sembrada País (Has)	4.400.000*	3.700.000	4.100.000*	<b>-6,8</b>
Área sembrada Cba. (Has)	1.813.476	1.698.539	1.698.539	<b>-6,3</b>
Producción País (TON)	19.000.000*	27.500.000	25.500.000*	<b>34,2</b>
Producción Cba. (TON)	6.906.509	9.185.696	10.100.016	<b>46,2</b>
Rend. prom. País (Qq /ha)	53,0*	74,3	72,0*	<b>35,8</b>
Rend. prom. Cba. (Qq /ha)	50,8	65	69,6	<b>37,1</b>

Fuente: Departamento de Información Agroeconómica - Bolsa de Cereales de Córdoba, USDA, GEA\*.

\*\* Producción Córdoba calculada en base a superficie cosechada (dato no presentado)

Los cálculos de las últimas estimaciones correspondientes a la provincia de Córdoba, realizadas por la Bolsa de Cereales local, resultan fácilmente corroborados cuando se observa la evolución de la humedad del suelo en los diferentes momentos del ciclo de los cultivos.

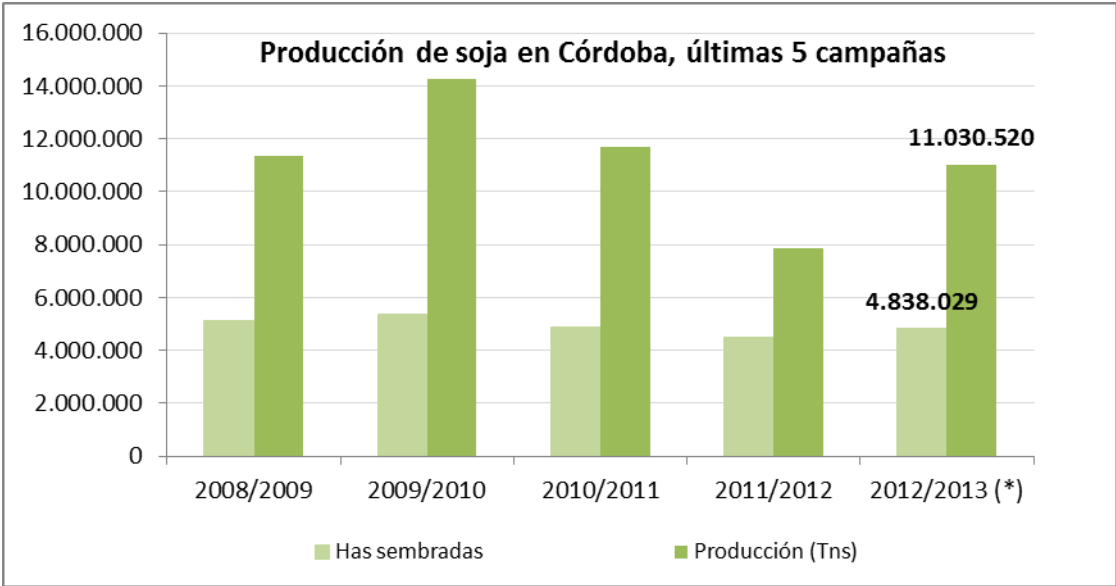




No obstante cabe señalar que los valores provinciales presentados son cálculos preliminares que se continuarán ajustando conforme a las condiciones climáticas que se manifiesten sobre los cultivos.

**FOCALIZANDO LAS PÉRDIDAS**

SOJA: Gral. Roca y Pte. R. Sáenz Peña son los que muestran los mayores niveles de área pérdida de soja, con un promedio de 13% de área sembrada que no llegaría a cosecha. En el total de la provincia, el área perdida rondaría el 4,1% (196.825 Has.). Si bien los rendimientos de fechas tempranas son superiores a los de la anterior campaña (ver cuadro a continuación), los cultivos de segunda encontrarían algunas limitantes para mostrar la misma mejoría. A los fines de los cálculos de producción actual se utilizaron rendimientos de cultivos de segunda con valores similares a los de la campaña 2010/2011.



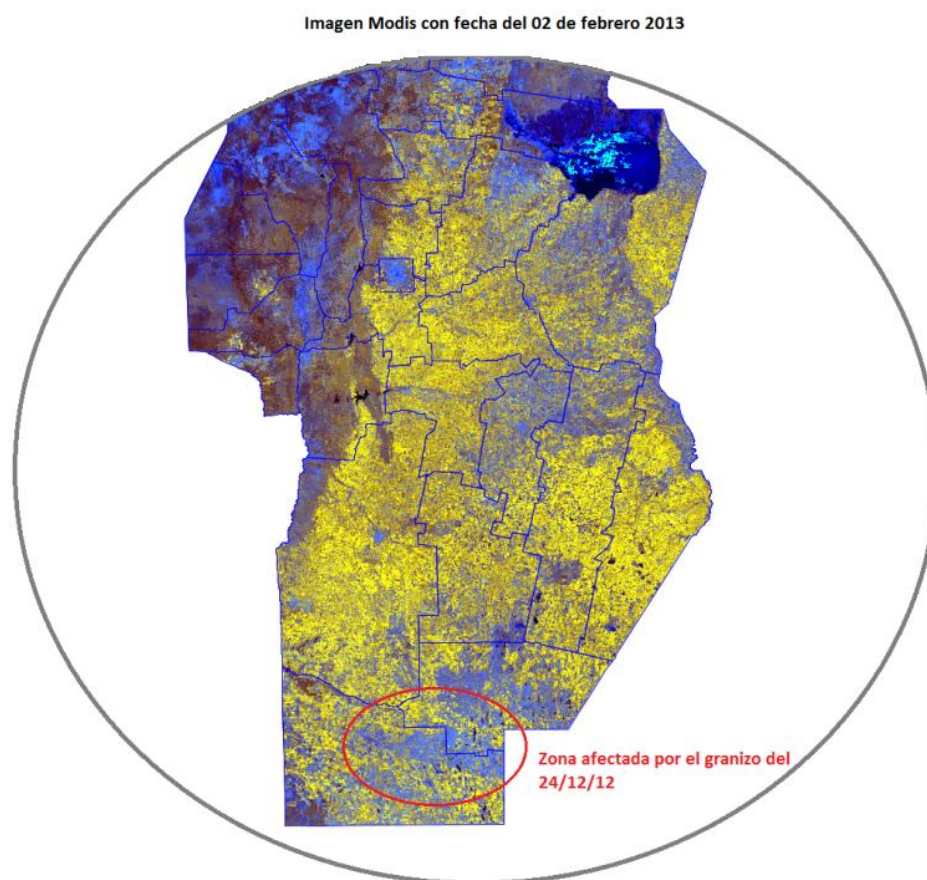
(\*) Valores provisorios a febrero 2013

Fuente: Departamento de Información Agroeconómica – Bolsa de Cereales de Córdoba



MAÍZ: los departamentos con más descuento de área sembrada registraron son hasta el momento Gral. Roca (24%) y Pte. Roque Sáenz Peña (20%). Ésta superficie que no llega a cosecha es la resultante de aquella destinada normalmente a uso forrajero como también aquella perdida a causa de fenómenos climáticos adversos. La diferencia total a nivel provincia de área sembrada y área cosechada se aproxima a 14% (247.868. has en la campaña en curso y 453.407 has. en el ciclo anterior). Para los cálculos de producción se suponen rendimientos en cultivos tardíos o de segunda similares a los obtenidos en la campaña pasada (2011/12).

El siguiente mapa muestra el impacto producido por la intensa granizada registrada el 24 de diciembre de 2012.



Fuente: LP DAAC

La zona resaltada, en fechas anteriores presentaba coloración amarilla, característica de cultivos en estado vegetativo.





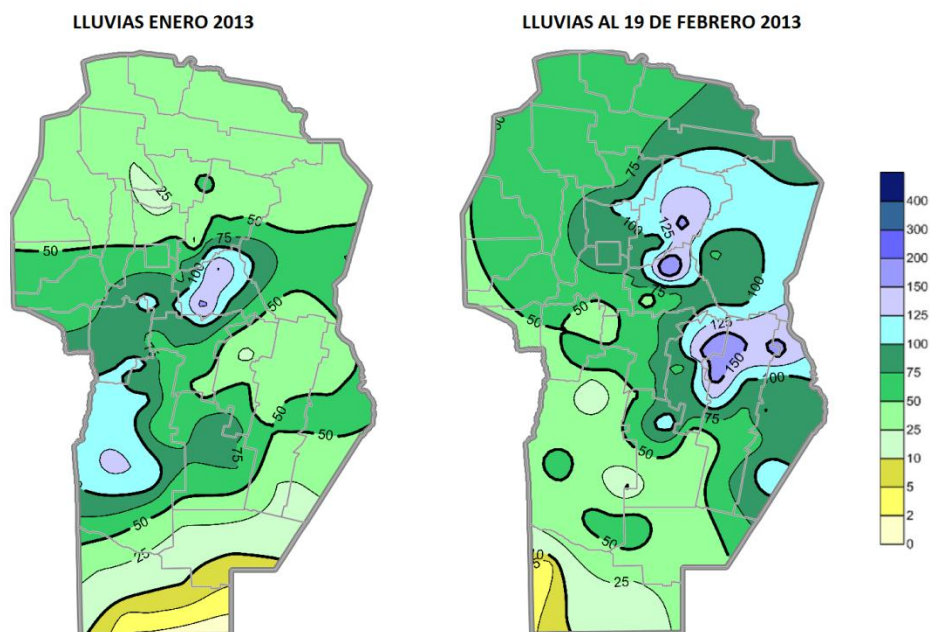
**Rendimiento de maíz y soja de primera o temprana campaña 2011/2012 vs 2012/2013 en la provincia de Córdoba. Estimación a Febrero de 2013.**

DEPARTAMENTO	Qq/ha en MAÍZ sembrado hasta el 01/11		Qq/ha en SOJA sembrada hasta el 15/11	
	ene-12	ene-13	ene-12	ene-13
CALAMUCHITA	30	<b>50</b>	17	<b>23</b>
COLON	38	<b>65</b>	25	<b>20</b>
GRAL. ROCA	35	<b>62</b>	19	<b>28</b>
GRAL. SAN MARTIN	40	<b>72</b>	17	<b>24</b>
JUAREZ CELMAN	20	<b>77</b>	13	<b>29</b>
MARCOS JUAREZ	63	<b>101</b>	29	<b>35</b>
PTE. R. SAENZ PEÑA	26	<b>76</b>	14	<b>29</b>
RIO CUARTO	24	<b>69</b>	14	<b>26</b>
RIO PRIMERO	32	<b>47</b>	25	<b>19</b>
RIO SECO	s/d	<b>s/d</b>	s/d	<b>s/d</b>
RIO SEGUNDO	27	<b>61</b>	18	<b>22</b>
SAN ALBERTO	88	<b>100</b>	30	<b>30</b>
SAN JAVIER	88	<b>93</b>	30	<b>38</b>
SAN JUSTO	29	<b>67</b>	16	<b>20</b>
SANTA MARIA	42	<b>75</b>	22	<b>30</b>
TERCERO ARRIBA	34	<b>54</b>	15	<b>23</b>
TOTAL	59	<b>s/d</b>	22	<b>25</b>
TULUMBA	s/d	<b>s/d</b>	s/d	<b>s/d</b>
UNION	49	<b>92</b>	22	<b>31</b>

Fuente: Departamento de Información Agroeconómica – Bolsa de Cereales de Córdoba

El gráfico de distribución de precipitaciones acumuladas de enero muestra que la zona centro-oeste fue beneficiada respecto al norte y sur de la provincia, lo cual coincide con el estado de cultivo reportado por la red de colaboradores de la Bolsa de Cereales de Córdoba.





Departamento de Información Agroeconómica – Bolsa de Cereales de Córdoba

Las escasas lluvias y altas temperaturas de mediados de enero produjeron mermas en el rendimiento esperado de lotes tempranos. No obstante, considerando una primavera de lluvias copiosas, se estiman rendimientos de lotes tempranos campaña 2012/2013 marcadamente superiores respecto al ciclo anterior que padeciera una importante sequía primaveral.

Hasta la fecha, durante el mes de febrero, la zona con mayor lluvia acumulada se ubica al este y noreste de la provincia de Córdoba, decreciendo hacia el sudoeste.

*Departamento de Información Agroeconómica**Bolsa de Cereales de Córdoba*