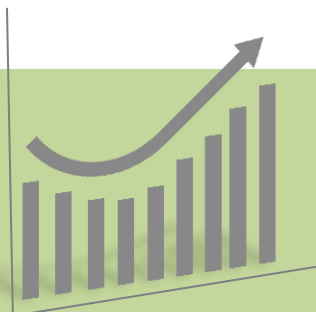




BOLSA DE CEREALES DE CÓRDOBA Y CÁMARA DE CEREALES Y AFINES DE CÓRDOBA TRIBUNAL ARBITRAL

Informe Número 50
Situación de Cultivos
Enero de 2013



D.I.A.

DEPARTAMENTO DE INFORMACIÓN AGROECONÓMICA

ISO 9001

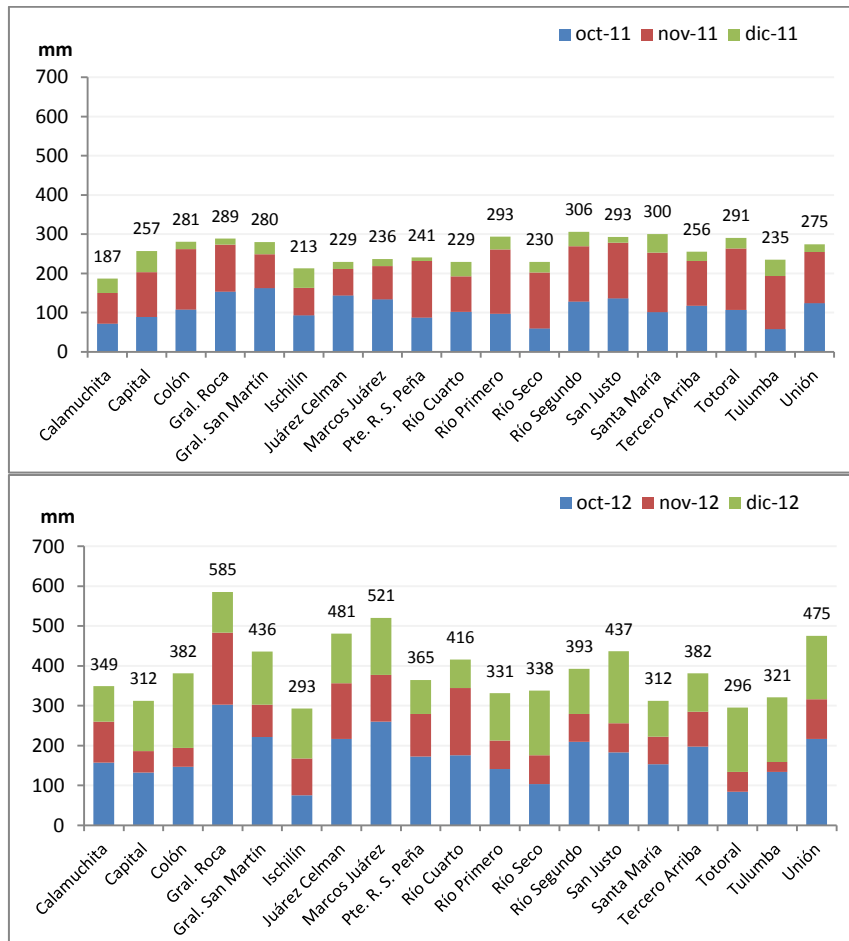
BUREAU VERITAS
Certification



Generalidades del Período

Las precipitaciones registradas en la provincia para el trimestre octubre-diciembre de 2012 fueron en su mayoría superiores a las del periodo 2011.

Precipitaciones último trimestre 2011 vs. 2012



Fuente: Departamento de Información Agroeconómica – Bolsa de Cereales de Córdoba

Los meses de octubre y diciembre son los que marcaron la gran diferencia de agua acumulada en la campaña 2012/2013.



INVERNALES

CULTIVO DE TRIGO

Con el 100% de avance de cosecha, la segunda estimación de producción realizada por el Departamento de Información Agroeconómica indica 1.129.622 Tns. de trigo a cosecharse en la campaña 2012/2013 en la provincia de Córdoba, un 39% inferior a la campaña pasada, la cual fue de 1.847.703 Tns.

Producción de Trigo en Córdoba. Ciclo 2012/2013

TRIGO	FINAL 2011-2012	1° Estimación 2012-2013	2° Estimación 2012-2013	% variación interanual	% merma respecto de la 1° estimación
Superficie sembrada	824.035	491.558	491.558	-40	0
Superficie perdida	52.012	18.743	22.193	-57	18,4
Superficie cosechable	772.023	470.783	467.334	-39	-0,7
Rendimiento (qq/ha)	23,9	30,1	24,2	1	-19,8
Producción (Tns)	1.847.703	1.432.816	1.129.622	-39	-21,2

Fuente: Departamento de Información Agroeconómica – Bolsa de Cereales de Córdoba

Debido a las condiciones ambientales particulares de la presente campaña triguera con lluvias frecuentes y alta humedad relativa ambiente, aparecieron algunas enfermedades del trigo, entre las que se destacó a fin del ciclo, la fusariosis de la espiga causada por el hongo *Fusarium graminearum*. Debido a esto se obtuvieron valores de rendimiento muy por debajo de lo esperado en la primera estimación de noviembre de 2012, cayendo 19,8%, y quedando un 1% superior a lo obtenido la campaña pasada.

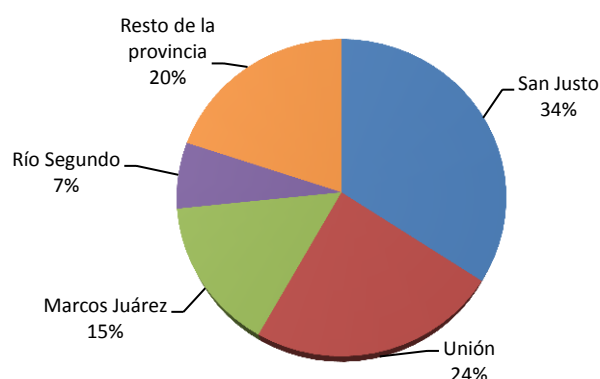
Se estima que un 4,6% (22.193 has.) de la superficie sembrada a nivel provincial no llegó a cosecha debido al granizo y a los problemas de anegamientos. Los Dptos. con mayores porcentajes de pérdidas son Unión (35%), Pte. R. S. Peña (17%), Gral. Roca (16%), San Justo (14 %) y Marcos Juárez (10%); mientras que el resto de la provincia representa el 8% de la superficie perdida.



Calidad cosechada

La calidad cosechada en esta campaña es muy variada. Si bien hubo lotes de muy buena calidad, la mayoría, **62%** de los lotes cosechados se vieron en mayor o menor grado *afectados por fusarium*. Cuando el grano está formado, la fusariosis, limita su desarrollo, quedando chuzos, arrugados y en consecuencia muy livianos, con bajo peso hectolítrico, disminuyendo el valor de la harina que se obtiene de ellos.

Campaña Trigo 2012/2013 Córdoba: Dptos. con mayor % de lotes afectados con fusarium



Fuente: Departamento de Información Agroeconómica – Bolsa de Cereales de Córdoba

CULTIVO DE GARBANZO

Finalizada la cosecha de la leguminosa, se realizó una segunda estimación provisoria de producción la cual indica 44.420 Tns. de garbanzo a cosecha en la campaña 2012/2013 en Córdoba, un 1% inferior a la campaña pasada la cual fue de 44.721 Tns.

Producción de Garbanzo en Córdoba. Ciclo 2012/2013

GARBANZO	FINAL 2011-2012	1° Estimación 2012-2013	2° Estimación 2012/2013	% variación interanual
Superficie sembrada	21.404	25.432	25.432	19
Superficie perdida	200	300	3.908	1854
Superficie cosechable	21.204	25.132	21.524	2
Rendimiento (qq/ha)	21,1	22,3	20,6	-3
Producción (Tns)	44.721	55.934	44.420	-1

Fuente: Departamento de Información Agroeconómica – Bolsa de Cereales de Córdoba

Se observa un importante aumento de superficie perdida debido al ataque por “rabia” o tizón del garbanzo y a las inundaciones, generando lotes perdidos en su totalidad, en algunos casos, como en la zona sur y sureste de la provincia, considerados la mayoría de prueba. Mientras que se registró un 50% de hectáreas perdidas en el departamento San Justo.



ESTIVALES

Con las lluvias de la segunda quincena de diciembre se pudieron retomar las siembras. Se estiman avances mayores del 90% para Córdoba, excepto la zona norte (Dpto. Tulumba, Totoral, Río Seco) donde la superficie sembrada no llega al 50% respecto a lo estimado para estos departamentos, debido a la falta de humedad en el suelo.

Se reportaron *resiembras* en diferentes sectores de la provincia de Córdoba luego de los acontecimientos climáticos de diciembre, siendo las siguientes zonas las más afectadas.

SAN JUSTO: zona de Freyre, Porteña, San Francisco.

GRAL. ROCA y PTE R. S. PEÑA: área afectada de 25-30 km de ancho por 70 km de largo (desde Del Campillo hasta Serrano).

JUAREZ CELMAN Y TERCERO ARRIBA: de Alejandro Roca al sur y en la zona de Gral. Cabrera hacia Las Perdices y Tancacha.

UNION Y MARCOS JUAREZ: zona de Justiniano Posse y Leones.

CULTIVO DE MAÍZ

Una nueva estimación de superficie a de siembra en la provincia de Córdoba indica que el área se recortaría en 6,34% respecto a la campaña pasada, pasando de 1.813.476 Has. a 1.698.539 Has. Aunque la intención aumentó respecto a la segunda estimación del mes de octubre, la misma no igualaría a la de la campaña 2011/2012.

Cuadro comparativo de superficie sembrada de maíz en la provincia de Córdoba

MAÍZ 12/13	CAMPAÑA 11/12	2° Estimación de siembra 12/13	3° Estimación de siembra 12/13
Superficie sembrada	1.813.476	1.341.972	1.698.539
Variación interanual (%)			-6.34

Fuente: Departamento de Información Agroeconómica – Bolsa de Cereales de Córdoba

Fenológicamente los sembrados tempranos (antes del 1 de noviembre) están en estado reproductivo (de floración a grano pastoso) y aquellos sembrados posteriormente están en desarrollo de hojas (V3-8).

Sanitariamente, roya es la principal enfermedad observada a campo, aunque la incidencia es considerada baja aún.



CULTIVO DE SOJA

Las intenciones de siembra de la oleaginosa han aumentado respecto a la 1° estimación de octubre y también a la campaña 2011/2012, alcanzo un área de 4.838.029 Has. lo cual se traduce en un crecimiento de 7,12% respecto al año pasado.

Cuadro comparativo de superficie sembrada de soja en la provincia de Córdoba

SOJA 12/13	CAMPAÑA 11/12	1° Estimación de siembra 12/13	2° Estimación de siembra 12/13
Superficie sembrada	4.516.297	4.900.208	4.838.029
Variación interanual (%)			7,12

Fuente: Departamento de Información Agroeconómica – Bolsa de Cereales de Córdoba

Fenológicamente aquellas sembradas antes del 15 de noviembre están en floración a formación de vaina y las sembradas tardes se encuentran en estado vegetativo (VE al norte de Córdoba a V6-8 en el resto de la provincia)

En cuanto a enfermedades, casos aislados y de baja incidencia han reportado para Mancha ojo de rana (*Cercospora sojina*), Mancha Marrón (*Septoria glycines*) y purpura (*Cercospora kikuchii*). En lo que respecta a plagas, *Loxostege bifidalis* (oruga de la verdolaga) y *Helicoverpa gelotopoeon* (Oruga bolillera) están presentes con una incidencia baja.

CULTIVO DE SORGO

Las intenciones de siembra de sorgo campaña 2012/2013 expresan un área similar a la cubierta durante el ciclo 2011/2012.

La última estimación indica una superficie de 297.261 Has., siendo un 0,33% inferior a lo sembrado en la campaña pasada.

Cuadro comparativo de superficie sembrada de sorgo en la provincia de Córdoba

SORGO	CAMPAÑA 11/12	2° Estimación de siembra 12/13	3° Estimación de siembra 12/13
Superficie sembrada	298.239	309.938	297.261
Variación interanual (%)			-0.33

Fuente: Departamento de Información Agroeconómica – Bolsa de Cereales de Córdoba

Fenológicamente están en estado vegetativo.



CULTIVO DE GIRASOL

La superficie cubierta por Girasol en Córdoba estaría en 31.128 Has. un 15,3% inferior respecto a la campaña 2011/2012.

Fenológicamente se observan en estado reproductivo. En la zona sur de la provincia (Dpto. Gral. Roca – Pte. Roque S. Peña) se reportaron lotes afectados por granizo.

Cuadro comparativo de superficie sembrada de girasol en la provincia de Córdoba

GIRASOL	CAMPAÑA 11/12	1° Estimación de siembra 12/13	2° Estimación de siembra 12/13
Superficie sembrada	36.741	32.214	31.128
Variación interanual (%)			-15.3

Fuente: Departamento de Información Agroeconómica – Bolsa de Cereales de Córdoba

El presente informe fue desarrollado gracias a la participación de Colaboradores referentes en toda la provincia, que aportaron sus datos zonales durante el relevamiento realizado por la Bolsa de Cereales de Córdoba entre diciembre 2012 y enero de 2013.

Departamento de Información Agroeconómica
Bolsa de Cereales de Córdoba

