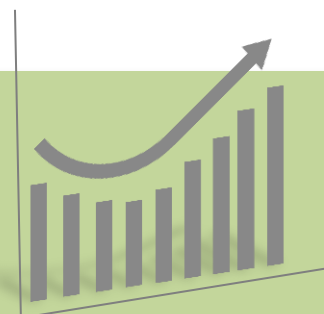




BOLSA DE CEREALES DE CÓRDOBA Y CÁMARA DE CEREALES Y AFINES DE CÓRDOBA TRIBUNAL ARBITRAL

Informe Especial 44
Situación de Cultivos Invernales
Diciembre 2012



D.I.A.

DEPARTAMENTO DE INFORMACIÓN AGROECONÓMICA

ISO 9001

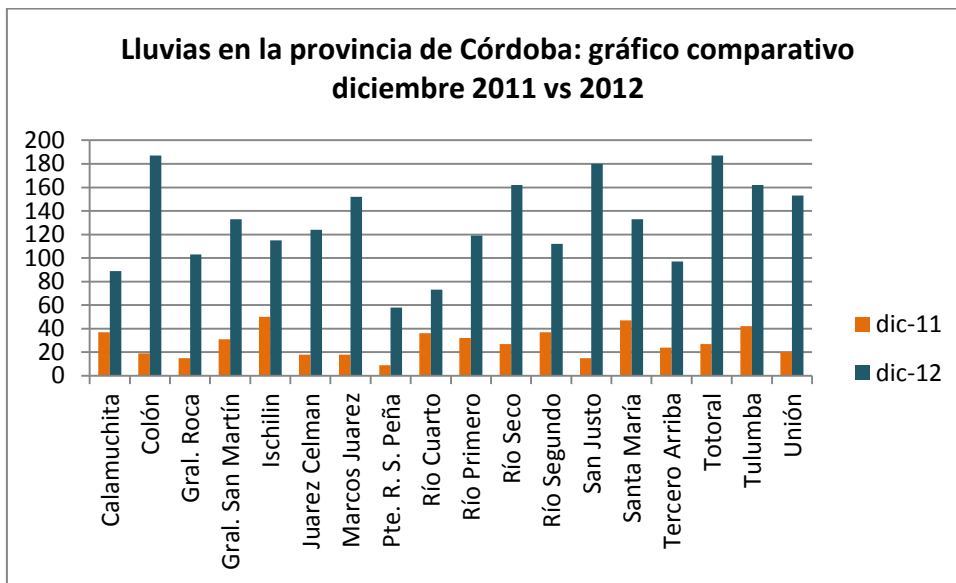
BUREAU VERITAS
Certification



Generalidades del Período

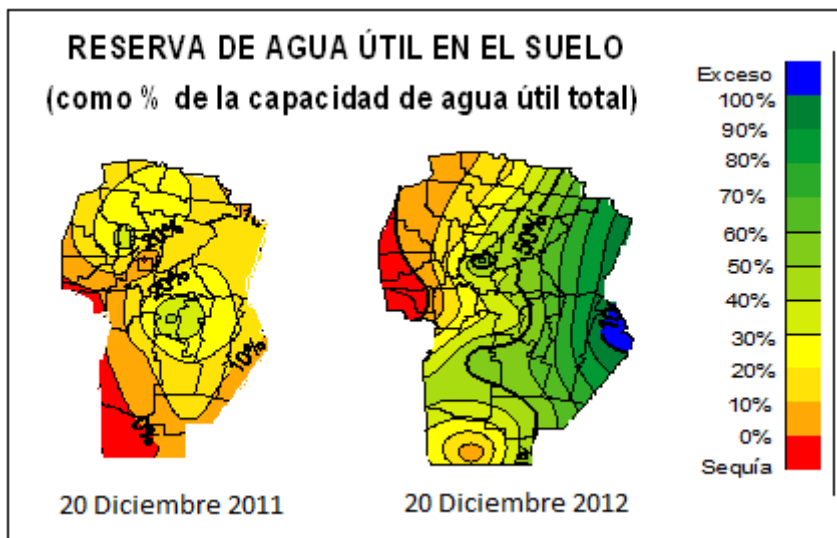
Debido a los acontecimientos climáticos ocurridos entre el 15 y 24 de diciembre varios sectores agrícolas de la provincia de Córdoba fueron afectados.

Durante el ciclo pasado (2011/2012) el mes de diciembre presentó el registro pluviométrico más bajo de la campaña, este año las lluvias de diciembre se han incrementado en distintas magnitudes según como lo muestra el siguiente gráfico.



Fuente: Departamento de Información Agroeconómica – Bolsa de Cereales de Córdoba

El incremento ha sido desde 37 mm en Dpto. Río Cuarto hasta valores de 165 mm en San Justo. En el gráfico inferior compara la reserva de agua útil en el suelo al 20 de diciembre de 2011 respecto al 20 de diciembre 2012.



Fuente: elaborado en base a datos del SMN



En la zona de Freyre (Dpto. San Justo) luego de los 450 mm caídos en la semana del 17 de diciembre se estimaba que entre 20-25% del área agrícola estaba afectada. Luego de una semana, el agua ha bajado en los campos y se estima que entre el 4-7% de la superficie estaría en condiciones de ser sembrada, siendo principalmente lotes de soja los afectados y donde en muchos la labor ya ha sido efectivizada.

Tomando como eje la ruta provincial N° 27, la tormenta del 24 de diciembre comenzó en la localidad de Del Campillo, abarcando un ancho de 10 km al norte en promedio y unos 15 km al sur de dicha ruta, hasta la localidad de Serrano donde cambió de dirección hacia la localidad de Gral. Villegas (prov. de Bs. As.), afectando en su paso a la localidad de Hipólito Bouchardo.

Otros colaboradores reportan un área afectada de 25-30 km de ancho por 70 km de largo, con 200.000 has. Los maíces sembrados tempranos, que se encontraban en estado fenológico VT-R1, están siendo picados para sembrar soja. Los tardíos aún se están evaluando, si se recuperan ya que si el ápice de crecimiento todavía se encontraba por debajo del nivel del suelo, puede que se recuperen, sino se sembraría con maíz nuevamente. El cultivo de soja se está sembrando en un 80% de la superficie. En cuanto al cultivo de maní, se lo deja para ver como evoluciona. Se espera que las plantas rebroten.

En la zona de Nicolás Bruzone el 50% de la soja se vio afectada por el granizo, el 70% de los maíces tempranos y el 100 % de los tardíos. El maní también se vio afectado, se van a dejar los lotes para ver cómo evolucionan.

**Departamento de Información Agroeconómica
Bolsa de Cereales de Córdoba**

