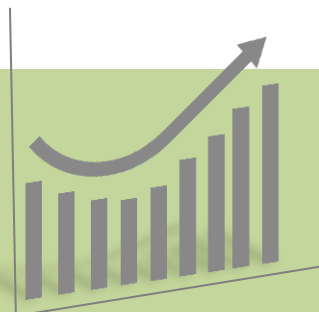




BOLSA DE CEREALES DE CÓRDOBA Y CÁMARA DE CEREALES Y AFINES DE CÓRDOBA TRIBUNAL ARBITRAL

Informe Especial Número 38
Situación del Cultivo de Maíz
Septiembre de 2012



D.I.A.

DEPARTAMENTO DE INFORMACIÓN AGROECONÓMICA

ISO 9001

BUREAU VERITAS
Certification



En esta campaña los productores apuestan nuevamente al cultivo de maíz a pesar de las pérdidas sufridas la campaña pasada.

Si bien los cálculos realizados por el Departamento de Información Agroeconómica de la Bolsa de Cereales de Córdoba durante el mes de junio, indicaban una caída del 26% en la superficie a sembrarse con esta gramínea, por estos días esa disminución no es tan marcada debido a las condiciones de humedad edáfica y a los pronósticos climatológicos alentadores.

Recordando, en la pasada campaña 2011/2012 se lograron implantar en la Provincia 1.813.476 has. con un rendimiento promedio ponderado de

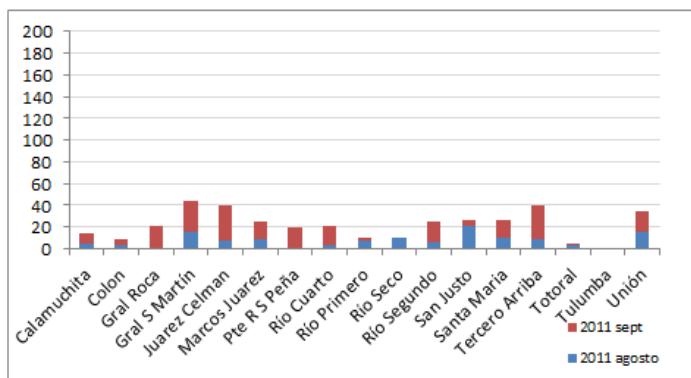
50.8 qq / ha. y de las cuales se perdieron a cosecha unas 107.976 has por las condiciones adversas acontecidas.

Las variables lluvias recibidas en Córdoba desde mediados de agosto de este año, hasta mediados de septiembre han permitido recuperar la humedad edáfica en los suelos y hacerlos favorables para comenzar con la labor de siembra de maíz en diferentes puntos de la provincia, existiendo los mayores avances al este de la misma.

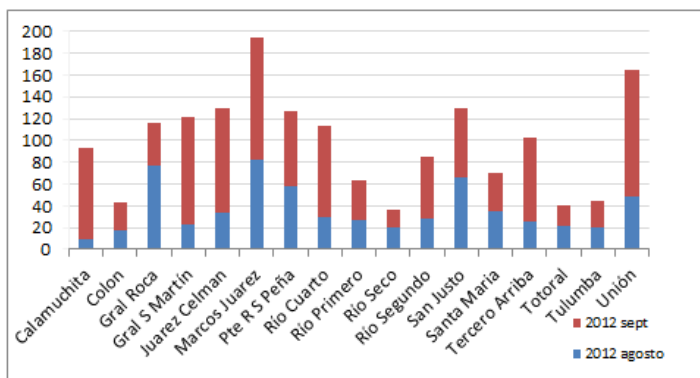
El dato surge del último relevamiento realizado por el Departamento de Información Agroeconómica durante la semana del 10 al 18 de septiembre de 2012.

El siguiente gráfico presenta las precipitaciones recibidas en agosto a septiembre del corriente año y lo compara con las caídas en el mismo periodo del año 2011.

PRECIPITACIONES AGOSTO - SEPTIEMBRE 2011



PRECIPITACIONES AGOSTO AL 15 DE SEPTIEMBRE 2012



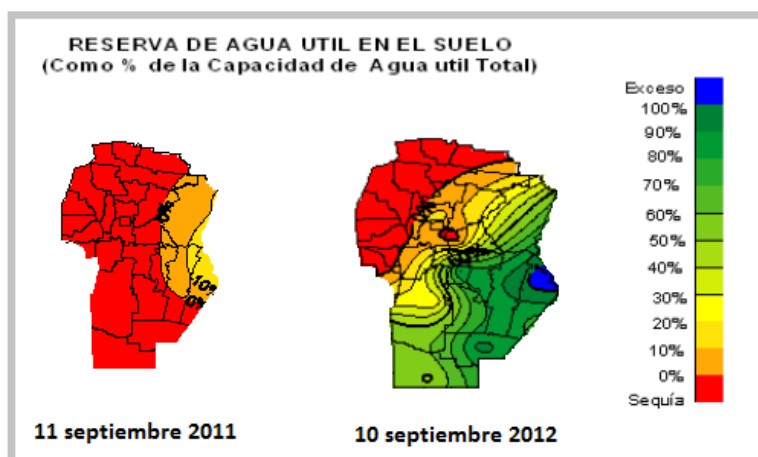
Fuente: Departamento de Información Agroeconómica – Bolsa de Cereales de Córdoba

En el siguiente link se puede consultar el acumulado de precipitaciones para el mes de Septiembre para toda la Provincia, este se actualizará automáticamente.

http://www.bccbba.com.ar/bcc/index_marco.asp?IDPagina=3&Codigo=9&acumulado=Mes



El grafico inferior muestra la reserva de agua útil en el suelo a los primeros 10 días de septiembre 2011 vs 2012, reflejando el efecto sobre el suelo debido al milimetraje del período analizado anteriormente.

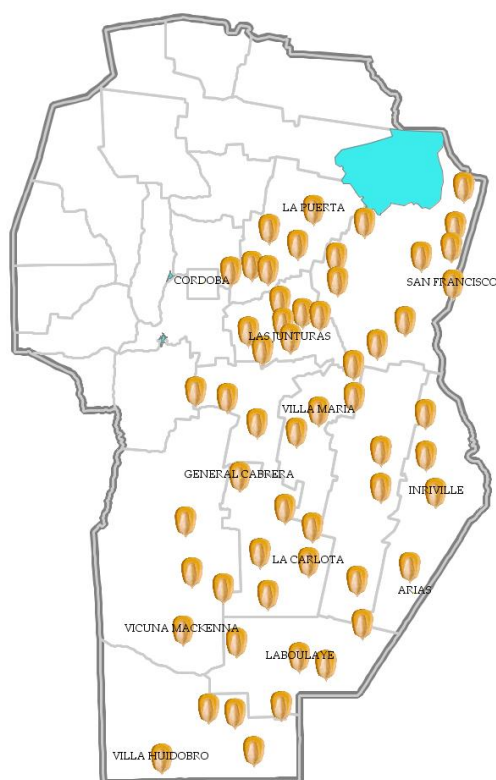


Fuente: Elaboración propia en base a datos del Servicio Meteorológico Nacional

En la zona norte de la provincia se presenta entre un 0 al 10% de capacidad de agua útil total. En el resto del territorio Cordobés los valores varían desde un 20% al oeste hasta 100% al este, con excesos al noreste del departamento Marcos Juárez.

Zonas con Avance de Siembra de Maíz en Córdoba

Campaña 2012/2013 al 18 de Septiembre



Fuente: Departamento Información Agroeconómica- Bolsa de Cereales de Córdoba



Las zonas de la Provincia que presentan los mayores avances de siembra corresponden a los Departamentos San Justo hasta un 40% en la zona de Porteña, Unión 30% con máximos de 80% en la zona de Noetinger y otros departamentos como Marcos Juárez, General Roca y Río Segundo hasta un 30% según zona. Se esperaba luego de las precipitaciones caídas por estos días se intensificaran las labores de siembra. . Todos los porcentajes de avance de siembra se refieren al Maíz Total (Maíz de primera + Maíces de segunda) como 100%.

Para los departamentos del Centro y Noroeste de la Provincia como es habitual, las siembras se postergan para fines de Octubre, Noviembre y Diciembre.

**Departamento de Información Agroeconómica
Bolsa de Cereales de Córdoba**

