



**BOLSA DE CEREALES DE CÓRDOBA
CÁMARA DE CEREALES Y AFINES DE CÓRDOBA
TRIBUNAL ARBITRAL**

SISTEMA DE INFORMACIÓN AGROECONÓMICA



INFORME NRO. 45 - SITUACIÓN DE CULTIVOS ESTIVALES

MAYO 2012

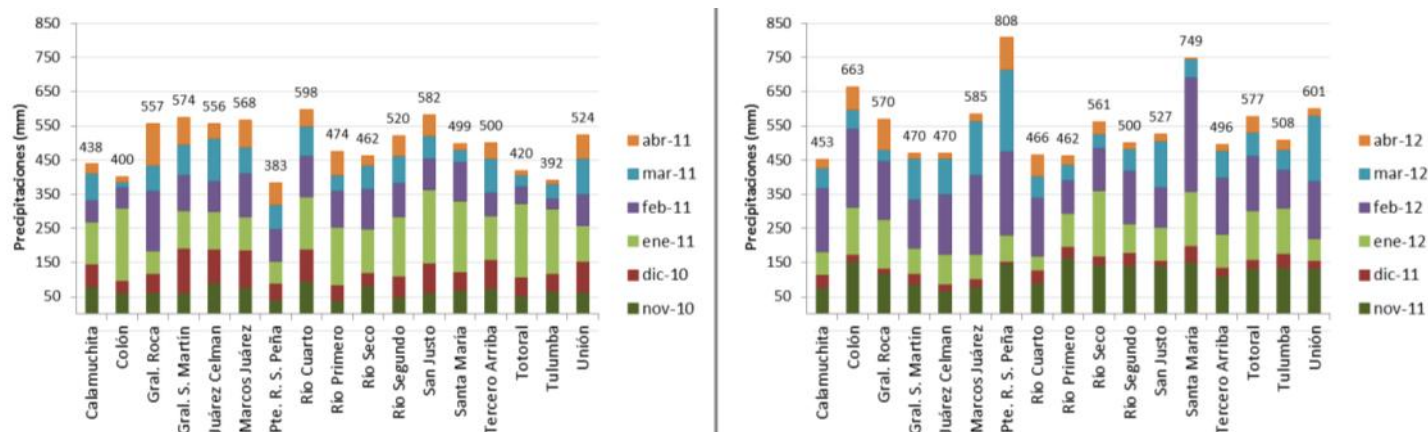
I n s t i t u c i ó n c e r t i f i c a d a I S O 9 0 0 1 2 0 0 8

Consideraciones generales del ciclo

La campaña se va cerrando con una alta variación de rendimiento, siendo estos marcadamente menor que la campaña pasada.

Hasta la fecha se ha cosechado el 60% del área de Soja de Córdoba (2.818.780 has.), y con respecto a Maíz el 43% (708.390 has.).

Gráfico comparativo de precipitaciones período Noviembre-Abril 2011 vs. 2012



Fuente: Sistema de Información Agroeconómica – Bolsa de Cereales de Córdoba

Si bien se observa que en la mayoría de los departamentos de la Provincia de Córdoba en el período Noviembre 2011 a abril 2012 las precipitaciones acumuladas son mayores que en mismo período de la campaña pasada, esto no se ve reflejado en los rendimientos ya que en el presente ciclo hubo un fuerte déficit de humedad en Diciembre- Enero coincidente con el período crítico de los cultivos estivales.



Fuente: Bolsa de Cereales de Córdoba

“La campaña se va cerrando con una alta variación de rendimiento, siendo estos marcadamente menor que la campaña pasada”



Cultivo de Soja

Con un avance de cosecha del 60% del área de soja total en Córdoba, cálculos actuales de rendimiento muestran mermas respecto a la estimación de Marzo.

Valores provisorios de producción de soja en Córdoba campaña 2011/2012 arrojan una producción de **8.544.553 Tns.**, lo cual significa una caída del 26,9% respecto al año pasado.

El rendimiento ponderado provincial de soja en Córdoba sería de **18,2 qq/ha**, un 24,8% menos al obtenido en el ciclo anterior el cual fue de 24,2 qq/ha.

Cuadro comparativo de producción de soja en Córdoba, campaña 2010/2011 vs 2011/2012.

| | 2010/2011 | 2011/2012 | | |
|------------------|------------|---------------|---------------|------------------------|
| SOJA 2012 | FINAL | 3° estimación | 4° estimación | Variación % interanual |
| Has Sembradas | 4.863.339 | 4.864.580 | 4.864.580 | 0,02 |
| Has Perdidas | 27.833 | 166.613 | 166.613 | 499 |
| Has Cosechables | 4.835.506 | 4.697.967 | 4.697.967 | -2,8 |
| Producción (Tns) | 11.682.562 | 9.179.453 | 8.544.553 | -26,9 |
| Rto (qq/ha) | 24,2 | 19,54 | 18,2 | -24,8 |

Fuente: Sistema de Información Agroeconómica – Bolsa de Cereales de Córdoba

Los importantes aportes de lluvias en febrero y principio de marzo crearon expectativas sobre el sector agrícola de obtener rendimientos que actualmente no se han logrado. En el siguiente cuadro se observan valores ponderados departamentales con recortes de distinta magnitud.

Valores de rendimiento de sorgo en Córdoba, Campaña 2010/2011 vs 2011/2012

| DEPARTAMENTO | Rendimiento promedio ponderado (qq/ha) Final 2010/2011 | 3° estimación Rendimiento promedio ponderado Soja Campaña 2011/2012 | 4° estimación | % Variación interanual |
|------------------------------|---|---|---------------|------------------------|
| Calamuchita | 21 | 19 | 20 | -4,8 |
| Colón | 17 | 21 | 20 | 17,6 |
| Gral. Roca | 21 | 22 | 21 | 0,0 |
| Gral. San Martín | 22 | 16 | 15 | -31,8 |
| Juárez Celman | 24 | 16 | 15 | -37,5 |
| Marcos Juárez | 32 | 27 | 25 | -21,9 |
| Pte. R. Sáenz Peña | 24 | 19 | 19 | -20,8 |
| Río Cuarto | 26 | 15 | 14 | -46,2 |
| Río Primero | 20 | 22 | 15 | -25,0 |
| Río Seco | 21 | 22 | 17 | -19,0 |
| Río Segundo | 18 | 16 | 13 | -27,8 |
| San Javier + San Alberto (*) | 36 | 31 | 24 | -33,3 |
| San Justo | 24 | 17 | 16 | -33,3 |
| Santa María | 21 | 21 | 26 | 23,8 |
| Tercero Arriba | 23 | 21 | 20 | -13,0 |
| Totoral | 21 | 25 | 22 | 4,8 |
| Tulumba | 14 | 21 | 18 | 28,6 |
| Unión | 27 | 19 | 19 | -29,6 |

Fuente: Sistema de Información Agroeconómica – Bolsa de Cereales de Córdoba

(*) Bajo riego



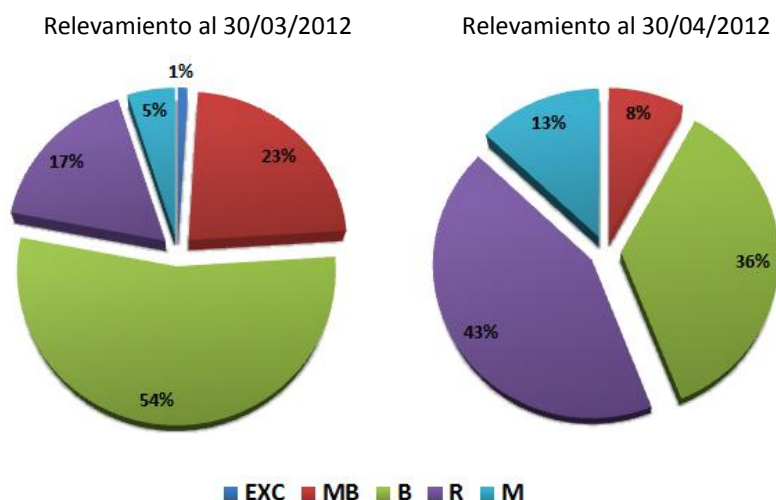
Las principales mermas se deben a ajustes en lotes tardíos ya que los mismos están próximos a cosecha o siendo trillados, con lo cual los valores comienzan a ser reales. En Río Primero, Río Seco, Totoral, Tulumba, San Javier y San Alberto presentan mayores diferencias en rendimiento entre ambas estimaciones.

Al hacer una **comparación interanual**, solo en Colón, Totoral y Tulumba se obtiene rendimientos provisorios superiores para la actual campaña.

Lotes de Segunda o Tardíos

Los reportes indican una caída en el estado general de los lotes tardíos de soja.

Estado general de Soja en Córdoba con fecha de siembra posterior al 15/11/2011



Fuente: Sistema de Información Agroeconómica – Bolsa de Cereales de Córdoba

Sanitariamente los lotes tardíos tienen una incidencia y severidad baja de chinche y enfermedades de fin de ciclo.



“La caída en la calidad del grano cosechado se debe, principalmente, a causas de origen climático”

Fuente: Bolsa de Cereales de Córdoba



Sojas tempranas o de primera

Lotes aislados son los que quedan aún de cosechar con fechas de siembra tempranas.

El siguiente cuadro muestra rendimientos extremos obtenidos en sojas cosechadas.

| DEPARTAMENTO | Rendimiento Soja 1° (qq/ha) | | |
|--------------------|-----------------------------|--------|--------|
| | Promedio ponderado | Máximo | Mínimo |
| Calamuchita | 19 | 32,5 | 5,5 |
| Colón | 25 | 42 | 13 |
| Gral. Roca | 21 | 36,2 | 11,9 |
| Gral. San Martín | 15 | 28,5 | 4 |
| Juárez Celman | 13 | 31 | 7,5 |
| Marcos Juárez | 27 | 39,2 | 10,6 |
| Pte. R. Sáenz Peña | 19 | 35,7 | 5,75 |
| Río Cuarto | 13 | 19,4 | 6,2 |
| Río Primero | 16 | 25,7 | 7,4 |
| Río Seco | 23 | 36 | 9 |
| Río Segundo | 14 | 26,3 | 5,4 |
| San Alberto (*) | 29 | 38 | 20 |
| San Javier (*) | 30 | 31,5 | 24 |
| San Justo | 15 | 24,5 | 6,8 |
| Santa María | 26 | 40 | 15 |
| Tercero Arriba | 20 | 36,7 | 5,7 |
| Totoral | 15 | 24 | 4,7 |
| Tulumba | 23 | 36 | 9 |
| Unión | 20 | 35,9 | 6,4 |

Fuente: Sistema de Información Agroeconómica – Bolsa de Cereales de Córdoba

Las condiciones climáticas han sido muy variables, por lo cual la amplitud de rendimiento en la mayoría de los Dptos. es de unos 20 qq/ha de diferencia.

En cuanto a CALIDAD de cosecha, los principales problemas encontrados en la mercadería son debido a causas climáticas (temperatura – sequía) que han producido grano chico, verde, chuzo.

También hubo reportes de plantas con retención foliar, maduración despereja (planta verde – grano seco y viceversa) lo cual dificulta la cosecha.

A medida que avanzó la cosecha, los reportes indican que la calidad ha ido mejorando.



Cultivo de Maíz

Con casi un 43% de avance de cosecha de Maíz total, se realizó una cuarta estimación provisoria de producción para la presente campaña 2011/2012 calculándose en **6.091.885 Tns.**, un 30% menos que la campaña pasada 2010/2011, valor que se sigue ajustando durante el transcurso del ciclo del cultivo y el avance de cosecha.

Cuadro comparativo de MAÍZ en la provincia de Córdoba. Ciclo 2010/2011 – 2011/2012. Abril 2012

| Maíz Córdoba | Campaña 2011/2012 | | | | |
|---------------------------------------|-------------------|---------------|---------------|---------------|-------------------------------------|
| | Campaña 2010/2011 | 2° Estimación | 3° Estimación | 4° Estimación | Variación Porcentual Interanual (%) |
| Intención de siembra (has.) | 1.445.643 | 1.722.458 | 1.722.458 | 1.722.458 | 19 |
| Estimación Superficie Sembrada (has.) | 1.637.137 | 1.640.367 | 1.640.367 | 1.640.367 | 0,2 |
| Superficie No Cosechable (has.)* | 279.345 | 371.845 | 434.173 | 434.173 | 55 |
| Superficie Cosechable (has.) | 1.357.792 | 1.268.522 | 1.206.194 | 1.206.194 | -11 |
| Rendimiento (qq/ha) | 65 | 47 | 53,76 | 50,5 | -22 |
| Producción (Tns.) | 8.657.543 | 5.962.053 | 6.484.423 | 6.091.885 | -30 |

*Suma de superficie forrajera por planificación, forrajera por cambio de destino por causa de la sequía y superficie sin ninguna utilización. Aclaración: el producto de las variables de producción puede no coincidir con el total por efecto del redondeo de cifras

Fuente: Sistema de Información Agroeconómica. Bolsa de Cereales de Córdoba

Valores de rendimiento de Maíz en Córdoba, Campaña 2010/2011 vs 2011/2012

| Departamentos | Rendimiento promedio ponderado (qq/ha) Final 2010/2011 | 1° Estimación. Enero | 2° Estimación. Febrero | 3° Estimación. Marzo | 4° Estimación. Abril |
|-------------------------------|--|--|------------------------|----------------------|----------------------|
| | | Rendimiento promedio ponderado. Maíz (qq/ha) Campaña 2011/2012 | | | |
| Calamuchita | 46 | 46 | 46 | 46 | 51 |
| Colón | 59 | 60 | 60 | 62 | 66 |
| Gral. Roca | 50 | 46 | 43 | 48 | 46 |
| Gral. S. Martín | 60 | 39 | 49 | 46 | 48 |
| Juárez Celman | 55 | 44 | 42 | 51 | 47 |
| Marcos Juárez | 91 | 66 | 64 | 65 | 57 |
| Pte. R. S. Peña | 68 | 40 | 35 | 40 | 44 |
| Río Cuarto | 62 | 44 | 34 | 49 | 39 |
| Río Primero | 52 | 42 | 56 | 59 | 53 |
| Río Seco | 63 | 54 | 53 | 66 | 58 |
| Río Segundo | 50 | 46 | 40 | 47 | 42 |
| San Javier + San Alberto | 97 | 97 | 82 | 95 | 82 |
| San Justo | 66 | 47 | 50 | 50 | 52 |
| Santa María | 50 | 42 | 53 | 58 | 57 |
| Tercero Arriba | 54 | 37 | 41 | 50 | 56 |
| Totoral | 55 | 69 | 67 | 64 | 58 |
| Tulumba | 54 | 75 | 75 | 64 | 66 |
| Unión | 78 | 45 | 49 | 53 | 56 |
| Promedio Ponderado Provincial | 65 | 49 | 47 | 53,76 | 50,5 |

Fuente: Sistema de Información Agroeconómica - Bolsa de Cereales de Córdoba



En esta oportunidad el rendimiento promedio ponderado provincial cayo en casi 3 qq/ha en comparación a la anterior estimación, situándose en 50,5 qq/ha, un 22% menos que la campaña anterior.

Rendimientos máximos y mínimos promedio de maíces tempranos por departamento

| Rendimiento Maíz 1°(qq/ha) | | | |
|----------------------------|--------------------|--------|--------|
| DEPARTAMENTOS | Promedio Ponderado | Máximo | Mínimo |
| Calamuchita | 45 | 60 | 4 |
| Colón | 53 | 67 | 38 |
| Gral. Roca | 28 | 54 | 8 |
| Gral. San Martín | 39 | 66 | 13 |
| Juárez Celman | 26 | 49 | 6 |
| Marcos Juárez | 56 | 106 | 17 |
| Pte. R. Sáenz Peña | 35 | 69 | 4 |
| Río Cuarto | 23 | 39 | 10 |
| Río Primero | 37 | 54 | 16 |
| Río Segundo | 28 | 51 | 12 |
| San Alberto (*) | 75 | 110 | 50 |
| San Javier (*) | 85 | 120 | 50 |
| San Justo | 33 | 59 | 15 |
| Santa María | 40 | 77 | 25 |
| Tercero Arriba | 28 | 66 | 6 |
| Totoral | 40 | 65 | 30 |
| Unión | 54 | 90 | 24 |

(*) Producción bajo riego

Fuente: Sistema de Información Agroeconómica - Bolsa de Cereales de Córdoba

Los Dptos. Río Cuarto, Juárez Celman, Río Segundo, Río Primero y Gral. Roca presentan la situación más comprometida en rendimientos de primera, con los promedios más bajo de la provincia.

Los Dptos. Calamuchita, Gral. Roca, Juárez Celman, Pte. Roque Sáenz Peña, Río Cuarto y Tercero Arriba son los que presentan rendimientos mínimos más bajos, menores a 10 qq/ha.

En las zonas de El Crispín, Dpto Río Primero; Bulnes y Cnel. Moldes, Dpto. Río Cuarto, hay maíces con fecha de siembra antes del 1 de noviembre de 2011 que directamente no se cosecharon, se perdieron.



Calidad de los granos de Maíz

A pesar de los bajos rendimientos obtenidos, la calidad de los granos de maíz cosechados hasta el momento, en general es buena

Descripción por departamento de la calidad del Maíz

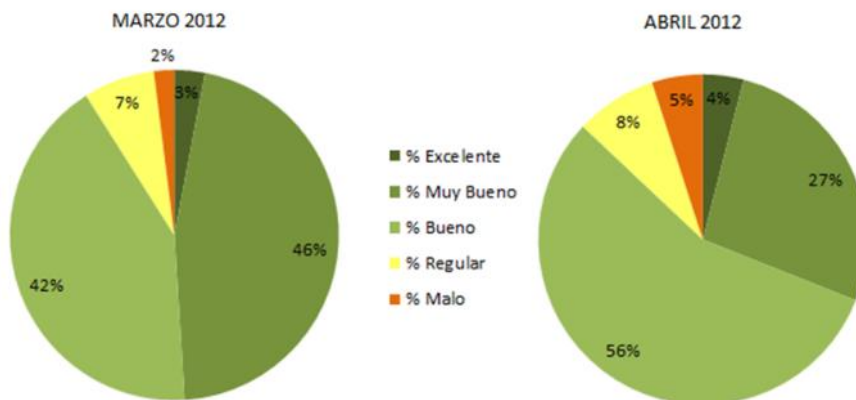
| DEPARTAMENTO | Calidad de los granos de Maíz |
|--------------------|--|
| Calamuchita | Normal, algo de carbón en Los Cóndores |
| Colón | Buena, en la zona de Jesús María mala: bajo peso, carbón, malezas |
| Gral. Roca | Buena a regular. |
| Gral. San Martín | Buena, excepto en la zona de Villa María: granos chicos, chusos, partidos, gorgojo, carbón los de bajo rendimiento. |
| Juárez Celman | De todo, mala: sucio, grano chico, algo de insectos en Gral. Cabrera, regular: granos chusos en Uchaca, bajo peso hectolítrico en Huanchilla |
| Marcos Juárez | Buena, grano chico en Guatimozín |
| Pte. R. Sáenz Peña | Buena, normal con algo de germinado. En zona de Serrano calidad mala: espigas no volcaron, granos brotados, con hongos, insectos. |
| Río Cuarto | de todo, Río Cuarto y Berrostarán carbón, grano chico en San Basilio, bajo peso hectolitrico en Adelia María |
| Río Primero | Buena a regular, zona de Capilla de los Remedios granos livianos sin castigo económico. |
| Río Segundo | Buena, Grano chico en Pozo del Molle, Carrilobo, Calchin Oeste y Las Junturas, fusarium, carbón y antracnosis en Villa del Rosario |
| San Alberto (*) | Buena |
| San Javier (*) | Buena |
| San Justo | Buena, en Sacanta y Tránsito grano chico, en Marull grano brotado |
| Santa María | Buena a regular |
| Tercero Arriba | en general buena, en la zona de Río Tercero y Almafuerde algo de carbón y brotado |
| Totoral | Mala en Sinsacate, de buena a regular en Cañada de Luque |
| Unión | Buena. Zona de Pueblo Italiano calidad mala, granos chicos, espigas paradas, granos brotados |

Fuente: Sistema de Información Agroeconómica - Bolsa de Cereales de Córdoba

Estado del Cultivo

Los maíces tardíos se encuentran atravesando la etapa fenológica desde R4 en adelante, incluso en los Dptos. Colón, Río Seco y San Javier, ya se comenzó con la cosecha de los mismos.

Gráfico comparativo de estado general de los maíces tardíos a nivel provincial.



Fuente: Sistema de Información Agroeconómica - Bolsa de Cereales de Córdoba

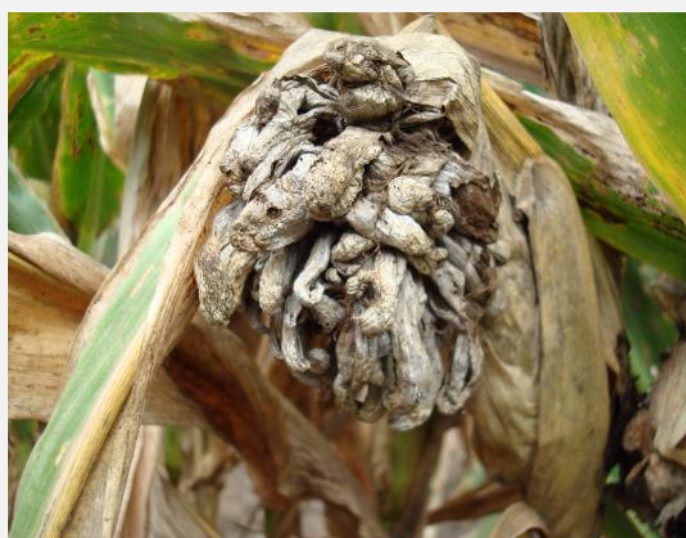


El porcentaje de estado general Muy Bueno disminuyó respecto del anterior informe, y pasó de 46% en marzo a 27% en abril, esto puede explicar en parte la caída de rendimiento promedio ponderado a nivel provincial.

En la zona de Río Segundo, Dpto. Río Segundo y zona de Berrotarán, Dpto. Río Cuarto, las heladas de fin de marzo afectaron los maíces tardíos secándolos de golpe e interrumpiendo la acumulación de asimilados para el rendimiento. En la zona de Adelia María, Dpto. Río Cuarto, los maíces tardíos se vieron afectados por la falta de precipitaciones de marzo. Zona de Inrville, Dpto. Marcos Juárez, se reporta espiga vana con mucha chala.

En cuanto a plagas y enfermedades, hay presencia de isoca de la espiga (*Heliothis zea*) y carbón (*Ustilago maydis*), siendo variable en su incidencia según la zona.

“Se perciben lotes infectados con Carbón del Maíz (*Ustilago maydis*), con una incidencia de tipo variable según la zona”



Fuente: Bolsa de Cereales de Córdoba



Cultivo de Sorgo

La segunda estimación de producción de sorgo en Córdoba campaña 2011/2012 es de 637.329 Tns. un 8,9% superior respecto a la campaña pasada.

El rendimiento ponderado provincial es de 49 qq/ha, un 3,2% inferior al ciclo 2010/2011.

Cuadro comparativo de producción de Sorgo en Córdoba, campaña 2010/2011 vs 2011/2012.

| Sorgo Córdoba | Campaña 2010/2011 | 1° Estimación Campaña 2011/2012 | 2° Estimación Campaña 2011/2012 | Variación interanual (%) |
|---------------------------------------|-------------------|---------------------------------|---------------------------------|--------------------------|
| Estimación Superficie sembrada (has.) | 115.722 | 129.993 | 129.993 | 12,3 |
| Rendimiento (qq/ha) | 50,6 | 48,35 | 49 | -3,2 |
| Producción (Tns.) | 585.139 | 628.580 | 637.329 | 8,9 |

Fuente: Sistema de Información Agroeconómica – Bolsa de Cereales de Córdoba

Valores de rendimiento de sorgo en Córdoba, Campaña 2010/2011 vs 2011/2012

| | CAMPAÑA 2010/2011 | CAMPAÑA 2011/2012 | |
|-------------------------|-------------------|------------------------------------|------------------------------------|
| Departamento | Rto (qq/ha) FINAL | Rto estimado (qq/ha) 1° ESTIMACIÓN | Rto estimado (qq/ha) 2° ESTIMACIÓN |
| Calamuchita | 50 | 45 | 60 |
| Colón | 59 | 56 | 52 |
| Gral. Roca | 50 | 47 | 49 |
| Gral. S. Martín | 48 | 47 | 54 |
| Juárez Celman | 50 | 51 | 48 |
| Marcos Juárez | 65 | 53 | 53 |
| Pte. R. S. Peña | 40 | 57 | 51 |
| Río Cuarto | 52 | 48 | 55 |
| Río Primero | 47 | 43 | 41 |
| Río Seco | 50 | 50 | 44 |
| Río Segundo | 47 | 45 | 46 |
| San Javier +San Alberto | S/D | S/D | S/D |
| San Justo | 51 | 44 | 44 |
| Santa María | 53 | 64 | 54 |
| Tercero Arriba | 47 | 50 | 49 |
| Totoral | S/D | 62 | 49 |
| Tulumba | S/D | S/D | 47 |
| Unión | 53 | 41 | 45 |

Fuente: Sistema de Información Agroeconómica – Bolsa de Cereales de Córdoba



Considerando que ha sido una campaña climáticamente heterogénea, los reportes indican a sorgo como el cultivo de mayor adaptación fisiológica frente a dichas condiciones, lo cual se refleja al evaluar el rendimiento ponderado provincial obtenido provisoriamente durante abril.

| Rendimiento (qq/ha) | SOJA | MAÍZ | SORGO | GIRASOL | MANÍ |
|-------------------------------------|--------------|------------|-------------|------------|--------------|
| CICLO 2010/2011 (FINAL) | 24,2 | 65 | 50,6 | 23,7 | 34,2 |
| CICLO 2011/2012 (PROVISORIO) | 18,2 | 50,5 | 49 | 16,7 | 29,23 |
| % Variación interanual | -24,8 | -22 | -3,2 | -29 | -14,5 |

Fuente: Sistema de Información Agroeconómica – Bolsa de Cereales de Córdoba

El presente informe fue desarrollado gracias a la participación de Colaboradores referentes en toda la provincia, que aportaron sus datos zonales durante el relevamiento realizado por parte de la Bolsa de Cereales de Córdoba durante el mes de Abril del presente año.

