



Bolsa de Cereales de Córdoba Cámara de Cereales y Afines de Córdoba Tribunal Arbitral

SISTEMA DE INFORMACIÓN AGROECONÓMICA



Informe Especial 30: Cultivo de Maní Febrero - Marzo 2012

MARZO 2012

I n s t i t u c i ó n c e r t i f i c a d a I S O 9 0 0 1 2 0 0 8

Cultivo de Maní Febrero - Marzo de 2012

Un nuevo ajuste de área manisera realizado por el Sistema de Información Agroeconómica indica en Córdoba un incremento del **10,3%** de la superficie respecto al ciclo pasado.

Dicho aumento implica pasar de 282.535 has. sembradas en la campaña anterior a **311.746**

has. en el actual ciclo.

A nivel de Córdoba, San Luis y La Pampa, el área de maní crecería un 5,4% en relación a la campaña 2010/2011.

Las mermas en rendimiento estimadas en la segunda quincena de febrero de 15,7% en Córdoba y de 13,7% a nivel de

La Pampa, San Luis y Córdoba respecto al año pasado se deberían al estrés hídrico sufrido en etapas reproductivas tempranas (1° camada de floración).

Dichos valores podrían modificarse al contemplar un efecto positivo de las lluvias durante el corriente mes de marzo.

Cultivo de Maní en Córdoba

CÓRDOBA	Campaña 2010/2011 MANÍ	Campaña 2011/2012 MANÍ	% Variación Interanual
Has sembradas	282.535	311.746	10,3
Rendimiento en Caja qq/ha	34,2	28,84	-15,7
Producción en Caja (Tns.)	967.254	899.226	-7

Fuente: Sistema de Información Agroeconómica - Bolsa de Cereales de Córdoba

La producción de maní para las tres provincias consideradas caería 8,9% respecto a la cosecha anterior, sumando a la fecha **941.499 Tns.**

Cultivo de Maní en Córdoba, La Pampa y San Luis

CÓRDOBA - SAN LUIS LA PAMPA	Campaña 2010/2011 MANÍ	Campaña 2011/2012 MANÍ	% Variación Interanual
Has sembradas	307.441	324.092	5,4
Rendimiento en Caja qq/ha	33,6	29	-13,7
Producción en Caja (Tns.)	1.033.323	941.499	-8,9

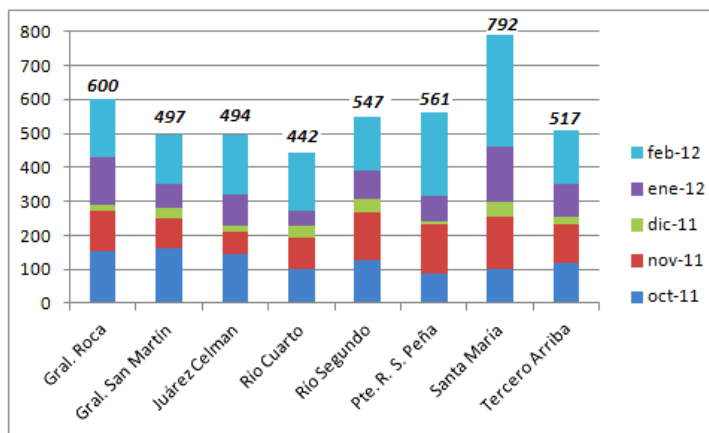
Fuente: Sistema de Información Agroeconómica - Bolsa de Cereales de Córdoba

Los datos presentados surgen cálculos propios y de encuestas realizadas a más de 60 agentes de producción manisera dispersos en las tres provincias relevadas. Dado lo temprano del ciclo, es difícil estimar la relación caja/grano con exactitud, por lo cual se expresan en este informe los valores de producción en caja. Además los daños ocasionados durante llenado de grano debido a stress hídrico, podrían suponer una alteración de la relación teórica grano caja 70/30.



Cultivo de Maní Febrero Marzo de 2012

A continuación, se grafican precipitaciones (mm) recibidas en el período octubre a febrero 2012 en Dptos. maniseros de Córdoba.



Fuente: Sistema de Información Agroeconómica - Bolsa de Cereales de Córdoba

Las lluvias acompañaron al cultivo durante la implantación y etapa vegetativa temprana (octubre-noviembre). En estado próximo a floración (1° camada) y durante la misma (mes de diciembre aproximadamente) las lluvias fueron mínimas, lo cual permite explicar las mermas en rendimiento relevadas respecto de la campaña pasada.



Foto 1: Lote ubicado en la zona de Holmberg (Dpto. Río Cuarto) al 09/11/2011

Se observa una buena implantación del cultivo debido a condiciones hídricas favorables de suelo.

Fuente:
Agradecemos al Cdr. Luis Macario



Foto 2: Lote ubicado en la zona de Cnel. Moldes (Dpto. Río Cuarto) al 15/02/2012

La falta de agua no ha permitido cerrar surco.

Fuente: Bolsa de Cereales de Córdoba



Foto 3: Lote ubicado en la zona de Río Tercero (Dpto. Tercero Arriba) al 15/03/2012

Se observa surco cubierto y con buen estado sanitario.

Fuente: Bolsa de Cereales de Córdoba



Febrero repuntó en lluvias, siendo el mes de mayor acumulación de agua en lo que va del ciclo. El efecto se verá reflejado en la actual camada de floración, formación de cajas y llenado, esperando rendimientos mayores a los calculados en esta 1° estimación.

1° Estimación de **Rendimiento en Caja** (qq/ha) de Maní en Córdoba ciclo 2011/2012, febrero 2012.

Departamento	FINAL 2010/2011	Rto. en Caja (qq/ha)
GRAL. ROCA	30	32
GRAL. SAN MARTIN	32	33
JUAREZ CELMAN	38	28
RIO CUARTO	39	26
RIO SEGUNDO	35	33
PTE. R. S. PEÑA	32	24
SANTA MARIA	26	26
TERCERO ARRIBA	35	24

Fuente: Sistema de Información Agroeconómica - Bolsa de Cereales de Córdoba

Situación de maní en Córdoba...

Las precipitaciones de febrero llegaron a tiempo para el cultivo de maní permitiendo recuperar el estado de lotes que estaban comprometidos por falta de agua, ampliando las posibilidades de cubrir surco en lotes

más complicados.

No obstante, persisten retrasos fenológicos de un mes debido al estrés hídrico sufrido.

Con las lluvias, la incidencia de Arañuela ha disminuido, pero al mismo

tiempo se han iniciado las aplicaciones de fungicida para controlar viruela ya que las condiciones comienzan a ser favorables para su proliferación.



Foto 4: Con las lluvias se han iniciado las aplicaciones de fungicida para controlar viruela, ya que las condiciones comienzan a ser favorables para su proliferación

Fuente Archivo Bolsa de Cereales de Córdoba



Previsiones de arrancado...

Los primeros reportes de inicio de arrancado señalan la primera quincena de abril como fecha tentativa.

En un año con pronósticos de fríos anticipados y considerando que el ciclo está un mes atrasado, el productor intentará ex-

tender lo máximo posible el comienzo de arrancado evitando sufrir las heladas tempranas pronosticadas.

Los condicionantes para una buena performance de la producción aún son numerosos.

El presente informe se elaboró con participación de técnicos Colaboradores y de la Cámara Argentina del Maní quienes aportaron datos locales para el estudio presentado.

Ing. Agr. Silvina E. Fiant y Equipo
Sistema de Información Agroeconómica
Bolsa de Cereales de Córdoba

