



**BOLSA DE CEREALES DE CÓRDOBA
CÁMARA DE CEREALES Y AFINES DE CÓRDOBA
TRIBUNAL ARBITRAL**

**SISTEMA DE INFORMACIÓN
AGROECONÓMICA**

ENERO 2012



**Informe 42: Situación de los Cultivos Estivales al 20 de enero del 2012
Sistema de Información Agroeconómica - Bolsa de Cereales de Córdoba**

Institución certificada ISO 9001 2008

Informe 42: Situación de los Cultivos Estivales al 20 de enero del 2012

GENERALIDADES

El panorama provincial de los cultivos tiene al **Maíz** como protagonista, aunque esta vez no por buenos pronósticos para su rendimiento.

Teniendo en cuenta que este, se siembra en su mayoría antes del mes de Noviembre para aprovechar el potencial genético de los materiales utilizados, mejorar la cantidad de fotoasimilados traslocados y para escapar de las altas temperaturas de enero, este año vio truncadas sus expectativas por las deficiencias pluviométricas durante su etapa crítica de desarrollo entre el mes de Diciembre y principios de Enero.

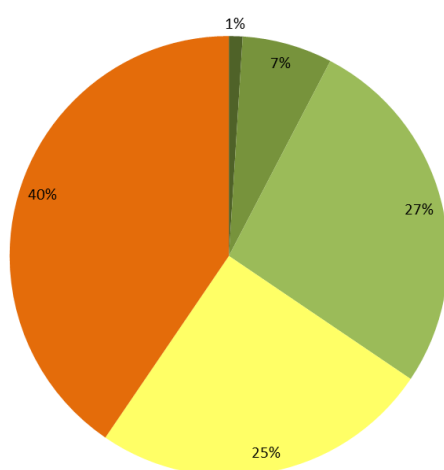
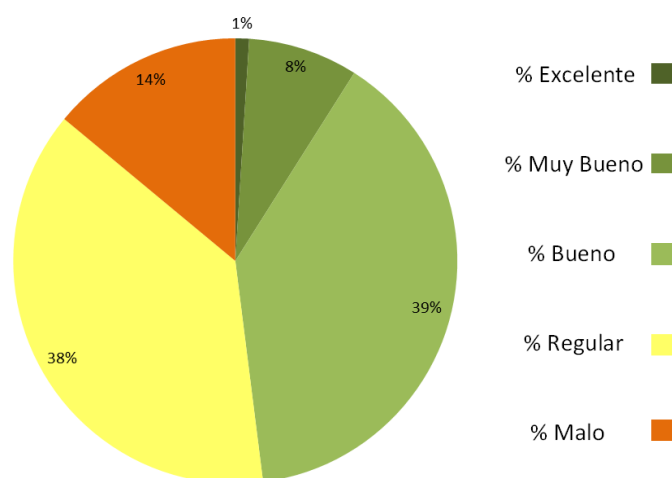
Según el panorama planteado por nuestra red de colaboradores a lo largo de toda la Provincia, pudimos estimar provisoriamente una **merma en la Producción Provincial esperada respecto de la campaña anterior del 40%.**

Producción de Maíz estimada al 20 de enero del 2012 de 5.172.488 TN para la Campaña 2011-2012, notablemente inferior a las 8.657.543 TN producidas en la campaña 2010-2011.

Si bien la producción de **Soja** no cae en la misma magnitud que el maíz, sufre hasta el momento según estimaciones provisorias una **merma en la Producción esperada respecto de la campaña anterior del 26,5%.**

Producción de Soja estimada al 20 de enero del 2012 de 8.590.285 TN para la Campaña 2011-2012.

En los siguientes gráficos se observa como el cultivo de Maíz se encuentra en su mayoría en estado de Malo a Regular 65 %, mientras que la soja con su 52% de estado Regular a Malo, se espera compense su situación con las siembras tardías de diciembre a principios de enero.

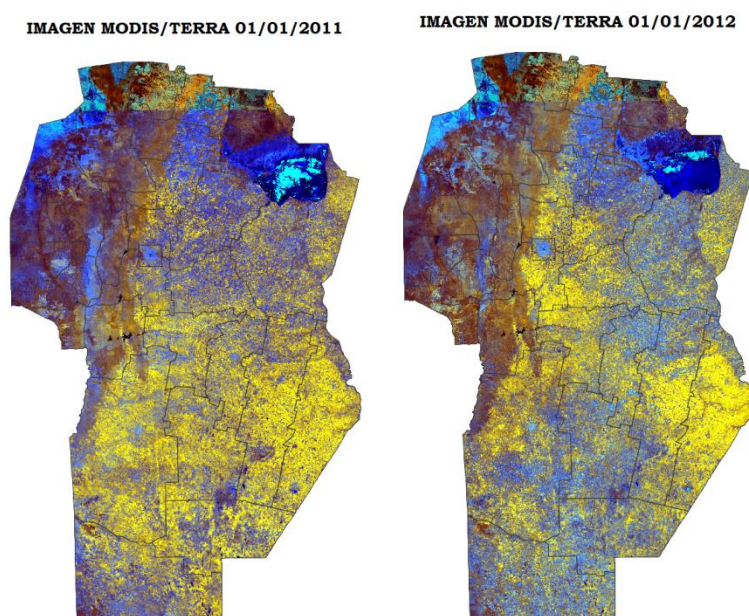
Estado general del **Maíz** en CórdobaEstado general de la **Soja** en Córdoba

Los valores graficados corresponden a % promedios ponderados del Estado General de los cultivos al 20 de Enero de 2012.
Fuente: Sistema de Información Agroeconómica. Bolsa de Cereales de Córdoba.

A continuación se analizan dos fechas de imágenes MODIS donde puede apreciarse la diferencia en el estado de los cultivos presentes, destacándose este año respecto del anterior un menor vigor en diversas zonas de la Provincia, variando en tonalidades amarillas a pardo-rojizas donde hay cultivos con distintos niveles de vigor y lotes en barbecho sin sembrar que se presentan en colores celestes y azulados.

Las zonas mas afectadas serían los Departamentos General Roca, Este de Río Cuarto, Presidente Roque Sáenz Peña, Juárez Celman, Norte de San Martín y Unión, Oeste de San Justo y Centro a NE de Río Primero.}

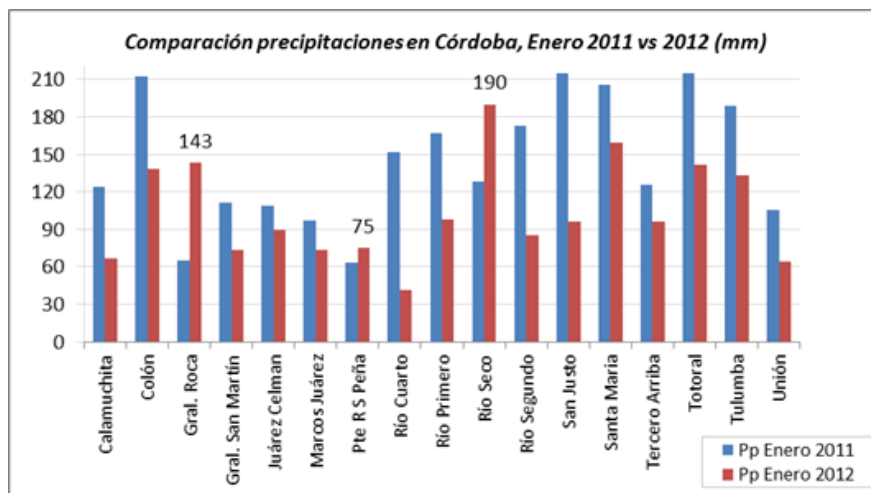
Estas diferencias pueden ser explicadas principalmente por las diferencias negativas que se dieron en las precipitaciones para el mes de Diciembre de 2011, como se mostraba en el cuadro del Informe anterior, [http://www.bccba.com.ar/bcc/images/semillas/INFORME_ESPECIAL_DICIEMBRE_N26\[1\].pdf](http://www.bccba.com.ar/bcc/images/semillas/INFORME_ESPECIAL_DICIEMBRE_N26[1].pdf)



Fuente: Las imágenes utilizadas, corresponden a productos MODIS/Terra Vegetation Indices 16-Day L3 Global 250m ISIN Grid elaborado por el LP DAAC (Land Processes Distributed Active Archive Center). Las imágenes se muestran en falso color compuesto y la combinación que se utilizó para el RGB corresponde al índice de vegetación (EVI), Infrarrojo cercano y la banda Roja.

En colores amarillos intensos se distingue la vegetación fotosintéticamente activa (cultivos anuales) en colores anaranjados el monte y los pastizales y en azules y celestes los suelos desnudos o con rastrojo.

Repitiendo la situación de Diciembre 2011 vs Diciembre 2010, para el mes de Enero 2012, las precipitaciones registradas en la Provincia siguen siendo menores que para el año anterior, salvo en los departamentos General Roca, Roque Sáenz Peña y Río Seco. Para los dos primeros Departamentos si bien las diferencias son positivas, la ocurrencia de las lluvias no mejoró el estado de los cultivos sembrados antes de Noviembre del 2011.



Fuente: Sistema de Precipitaciones Bolsa de Cereales de Córdoba

CULTIVO DE MAÍZ

En una primera estimación provisoria realizada por el Sistema de Información Agroeconómica de la Bolsa de Cereales de Córdoba se calculó que la producción para la presente campaña 2011/2012 será de 5.172.488 Tns., un 40% menos que la campaña pasada 2010/2011, este valor se irá ajustando durante el transcurso del ciclo del cultivo ya que el rendimiento estimado para los maíces de siembra tardía depende mucho de las condiciones climáticas en el cual se desarrolle el cultivo, es decir que las precipitaciones sean oportunas y que al estar finalizando el ciclo no se vea afectado por heladas tempranas ya que hay lotes que se sembraron después del 15 de enero.

De las hectáreas pendientes de sembrar al 5 de enero (455.445 has.), quedaban al 20 de enero 126.760 has., de las cuales 71.911 has. no se destinan al cultivo de maíz sino que una parte pasaría a soja y otra quedaría sin cultivar.

Cuadro comparativo MAÍZ ciclo 2010/2011 – 2011/2012. Enero de 2012

MAIZ CÓRDOBA	Campaña 2010/2011	Campaña 2011/2012	Variación porcentual (%)
Estimación superficie a sembrar (has.)	1.637.137	1.722.458	5
Superficie no cosechable (has.)	279.345	657.729	135
Superficie cosechable (has.)	1.357.792	1.055.610	-22
Rendimiento (qq/ha)	65	49	-25
Producción (Tns.)	8.657.543	5.172.488	-40

Fuente: Sistema de Información Agroeconómica. Bolsa de Cereales de Córdoba.

ESTADO DEL CULTIVO...

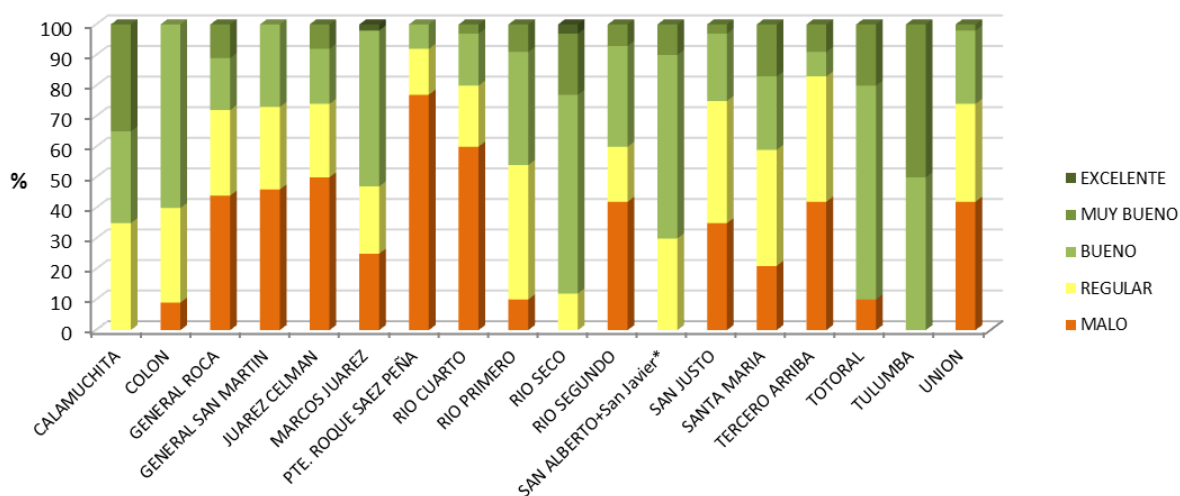
Los maíces sembrados tempranos (antes del 1° de noviembre) que aún quedan en pie están en los estadios avanzados de la floración y llegando a grano pastoso, estos son los que se encuentran más afectados por la sequía y las altas temperaturas de diciembre y principios de enero, período en el cual se desarrolló la etapa crítica de floración.

En el relevamiento realizado en los distintos Departamentos de la provincia de Córdoba, el común denominador que los caracteriza, es que un alto porcentaje de los maíces sembrados temprano se están picando para la confección de silos. En algunos casos, estos silos son de mala calidad por la imposibilidad del cultivo de formar los granos debido a que hubo un desfasaje en la floración, como así también en la ausencia de estigmas receptivos, ya que se encontraban deshidratados por la intensa sequía.

Sumado al estrés hídrico, las altas temperaturas que debieron soportar desde fin de diciembre hasta mediados de enero complicaron aún más su situación.

Las precipitaciones ocurridas entre el 23 y 24 de enero fueron oportunas para los maíces de segunda (sembrados después del 1° de noviembre) que están atravesando su etapa vegetativa. Encontrándose lotes que van desde Emergencia (Ve) en los Dptos. del norte provincial (Colon, Totoral, Tulumba y Río Seco) donde la mayoría de la superficie cubierta por Maíz, se sembró en diciembre-enero debido a la escasa acumulación de agua útil que había en el perfil del suelo, hasta R1; dando a estos la posibilidad de recuperarse ante las lluvias ocurridas en enero para obtener rendimientos aceptables.

Estado general del cultivo de Maíz. 20 de Enero de 2012



*Producción bajo riego

Fuente: Sistema de Información Agroeconómica. Bolsa de Cereales de Córdoba.

En los Dptos. Pte. Roque Sáenz Peña, Río Cuarto, Juárez Celman, Gral. San Martín y Gral. Roca hay un 50% o más de la superficie sembrada con maíz antes del 1 de noviembre y gran porcentaje de tardío sembrado temprano que se encuentran en estado general Malo debido a que en diciembre fueron casi nulas las precipitaciones caídas y en enero escasas hasta el 23 y 24 donde se observa un importante milimetraje.

http://www.bccba.com.ar/bcc/index_marco.asp?IDPagina=1&Codigo=352&acumulado=dia

En la zona de Calchín, parte de Carrilobo (Dpto. Río Segundo), Sacanta, San Esteban y Arroyito (Dpto. San Justo), la sequía fue muy grave con daños irreversibles y pérdidas del 100% en los maíces de siembras tempranas. Lo que se sembró después de las precipitaciones de enero es muy probable que haya una alta disminución de Rendimiento debido a fechas de siembras muy tardías y al alto riesgo de pérdidas por heladas en el período de llenado de grano.

Por el contrario, y en el caso particular de la zona de Justiniano Posse (Dpto. Unión), el estado general del cultivo de maíz se encuentra entre Bueno y Muy Bueno estimándose rendimientos que pueden llegar a los 95 qq/ha.

Se realizó una primera estimación de rendimiento ponderado por departamento tentativo, para el cual se obtuvieron los siguientes resultados:

Primera estimación Rendimiento de MAÍZ. Enero de 2012

DEPARTAMENTO	1° Estimación
	Rendimiento promedio ponderado (qq/ha)
CALAMUCHITA	46
COLON	60
GENERAL ROCA	46
GENERAL SAN MARTIN	39
JUAREZ CELMAN	44
MARCOS JUAREZ	66
PTE. ROQUE SAEZ PEÑA	40
RIO CUARTO	44
RIO PRIMERO	42
RIO SECO	54
RIO SEGUNDO	46
SAN ALBERTO+SAN JAVIER*	97
SAN JUSTO	47
SANTA MARIA	42
TERCERO ARRIBA	37
TOTAL	69
TULUMBA	75
UNION	45

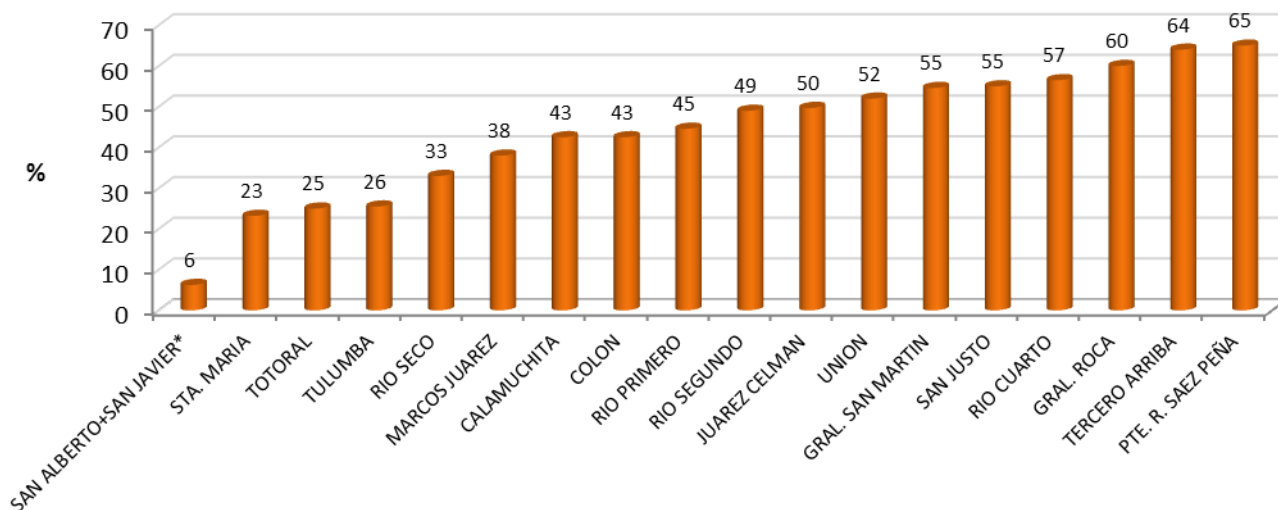
*Producción bajo riego

Fuente: Sistema de Información Agroeconómica. Bolsa de Cereales de Córdoba.

En la mayoría del territorio provincial los rendimientos se vieron afectados en casi un 50% de lo esperado, salvo los Dptos. Tulumba, Totoral, Río Seco y Colón, donde la mayor superficie es de siembras tardías y San Javier + San Alberto que se hacen bajo riego.

El siguiente cuadro muestra que los Dptos. P. R. Sáenz Peña, Tercero Arriba, Gral. Roca y Río Cuarto son los que presentan mayor % de caída de Rendimiento esperado a causa de la sequía.

Disminución de Rendimiento esperado a causa de la sequía (%). 20 de Enero de 2012.



*Producción bajo riego

Fuente: Sistema de Información Agroeconómica. Bolsa de Cereales de Córdoba.

La presencia de insectos y enfermedades es de baja incidencia debido al estado general del cultivo. Hubo roya, algo de tizón quedando los síntomas enmascarados por los efectos de la sequía. En los maíces tardíos se están observando presencia de cogollero (*Spodoptera frugiperda*).

CULTIVO DE SOJA

La oleaginosa presenta en Córdoba un estado general de cultivo superior al maíz, con pérdidas de superficie sembrada y mermas de rendimiento de distinta magnitud según la zona a evaluar.

Una primera estimación provisoria realizada por la Bolsa de Cereales de Córdoba indica que la producción de soja en Córdoba campaña 2011/2012 podría estar en **8.590.285 Tn**, con lo cual caería un 26,5% respecto al ciclo anterior.

Cuadro resumen comparativo de Soja campaña 2010/2011 vs 2011/2012.

	2010/2011	2011/2012	Variación % interanual
Has Sembradas	4.863.339	4.864.580	0,02
Has Perdidas	27.833	285.114	924
Has Cosechables	4.835.506	4.579.466	-5,3
Producción (Tns)	11.682.562	8.590.285	-26,5
Rto (qq/ha)	24,2	18,7	-22,7

Fuente: Sistema de Información Agroeconómica . Bolsa de Cereales de Córdoba

Es aún difícil de concretar la superficie sembrada de soja en Córdoba campaña 2011/2012, reportes de noviembre- diciembre indicaban intensiones de **4.864.580 has**, valor similar a la campaña anterior.

Debido a las condiciones climáticas que ha tenido que soportar el cultivo, (lluvias limitadas y temperaturas elevadas) se ha estimado durante enero que se llevan perdidas unas **285.114 has** el cual puede o no agravarse dependiendo de cómo se presenten las lluvias en lo que queda del ciclo del cultivo.

Dicha condición tampoco ha permitido finalizar las siembras, hectáreas que irían a maíz hoy estiman que se destinan a soja y superficie a sembrarse con destino a soja en el sur provincial se estipula que no se concretaran por miedo a que sufran de heladas tempranas y afecten la producción.

Según lo reportado, las lluvias de la semana pasada definirían dichas situaciones y en consecuencia el área sembrada.

Los rendimientos se verían afectados con disminuciones hasta un 35% respecto a lo obtenido en un año bueno como lo fue ciclo 2009/2010, por lo que se estima hoy un rendimiento promedio provincial de **18,7 qq/ha**, un 22,7% inferior al ciclo 2010/2011 el cual fue de 24,2 qq/ha.

A continuación se presenta el **rendimiento ponderado departamental** obtenido de una primera encuesta a la red de colaboradores de la Bolsa de Cereales de Córdoba.

	1° estimación.
DEPARTAMENTO	Rto esperado Soja campaña 2011/2012
Calamuchita	19
Colón	21
Gral. Roca	15
Gral. San Martín	16
Juarez Celman	13
Marcos Juárez	27
Pte. R. Saenz Peña	18
Río Cuarto	14
Río Primero	20
Río Seco	15
Río Segundo	18
San Javier + San Alberto (*)	23
San Justo	23
Santa María	17
Tercero Arriba	16
Totoral	25
Tulumba	15
Unión	21

Fuente: Sistema de Información Agroeconómica – Bolsa de Cereales de Córdoba

ESTADO DEL CULTIVO...

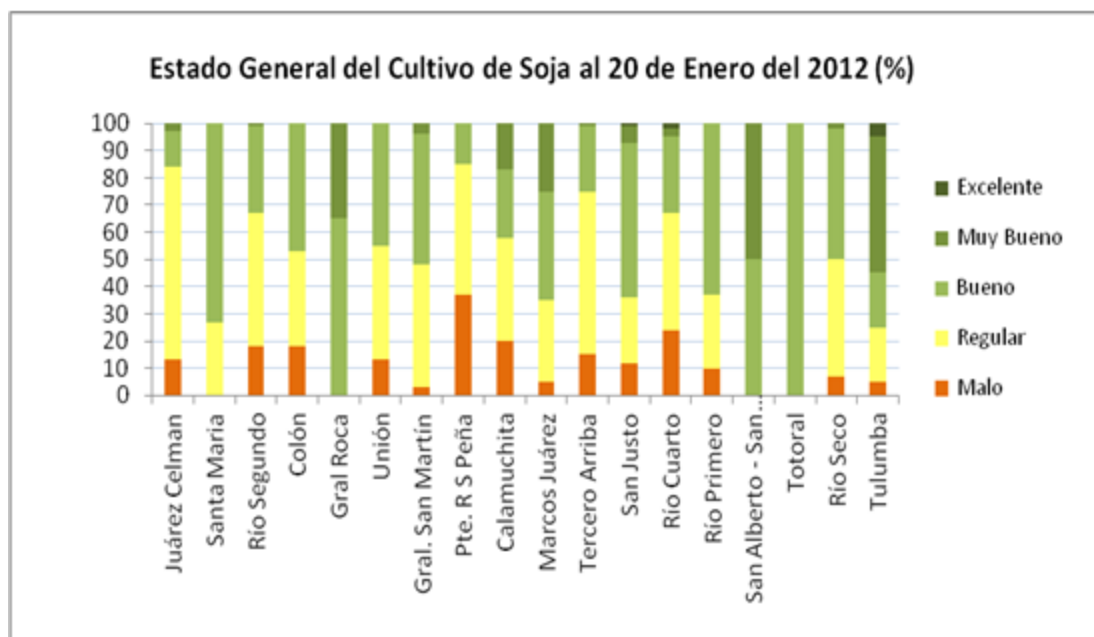
Debido al stress hídrico que sufrió el cultivo de soja durante enero, las plantas se encuentran con baja altura (20 cm), surco que no se cerró debido a ramificaciones escasas, caída de hojas. Aquellas en floración sufren aborto de flores y presentan vainas vanas o de pequeño tamaño de grano.

En lotes resembrados el stand de plantas se vería afectado, ya que luego de la germinación la falta de humedad limita su posterior fenología.

Las sojas sembradas antes del 15 de noviembre están definiendo rendimientos (n° granos – peso grano) con lo cual es imprescindible contar con lluvias para lograr mayores resultados.

Aquellas sembradas tardías están próximas a entrar en floración, en el caso de la superficie resembrada están en estado vegetativo.

Los reportes indican una caída importante del estado general del cultivo en relación al estimado en diciembre, lo cual puede explicar las mermas de rendimiento estimadas actualmente por los colaboradores consultados.



Fuente: Sistema de Información Agroeconómica – Bolsa de Cereales de Córdoba

Como plagas importantes durante enero se presentaron **oruga bolillera** (*Helicoverpa gelotopoeon*) y **arañuela**. Esta última puede llegar a producir importantes reducciones de área foliar, por lo que se hace muy importante su control en un cultivo tan vulnerable como se presenta soja debido a la falta de agua.

CULTIVO DE SORGO

Los resultados obtenidos en la campaña pasada, los precios y la diferencia en los costos de sembrar un maíz para rotar con una gramínea, hicieron apostar al cultivo de sorgo, estimando un incremento a nivel provincial de 12% de la superficie respecto de la campaña 2010/2011.

	Sorgo campaña 2011	Sorgo campaña 2012 (estimado)	% variación interanual
Superficie Sembrada	115.722	129.993	12

Fuente: Sistema de Información Agroeconómica – Bolsa de Cereales de Córdoba

Debido a la falta de agua se muestran retrasados fenológicamente, no permitiendo por el momento estimar rendimientos.

Aquellos con fecha de siembra temprana (octubre) pueden verse desde floración a llenado de grano, con un estado general considerado REGULAR, la continuación de las lluvias en esta etapa seria clave ya que están comenzando o definiendo rendimiento (N° granos y peso de los mismos)

Los sembrados posteriormente, no entraron en etapas reproductivas y su estado general es BUENO.

Sanitariamente puede observarse pulgón, cogollera (*Spodoptera frugiperda*), trips y hormigas consideradas de baja incidencia sobre el cultivo.

CULTIVO DE GIRASOL

El cultivo de girasol es escaso en la provincia, pero los pocos lotes que hay se encuentran en estado general buenos. En Laboulaye (Dpto. Pte. Roque Sáenz Peña) se encuentran de regular a malo y con presencia de isoca medidora (*Rachiplusia nu*).

El estado fenológico en que se encuentran es desde floración a madurez fisiológica. En Villa Dolores (Dpto. San Javier), La Puerta y Río Primero (Dpto. Río Primero) ya se cosecharon obteniéndose rindes promedios de 23 y 17 qq/ha respectivamente.

En la zona de Jesús María (Dpto. Colón) hay lotes de girasol confitero bajo riego, llegando al estado fenológico de madurez fisiológica. En Río Cuarto comienza haber problemas con las palomas.

Se estima para la presente campaña una producción de **47.050 Tns.**, un 27% inferior a lo recolectado en la campaña pasada 2010/2011.

Cuadro comparativo GIRASOL ciclo 2010/2011 – 2011/2012. Enero de 2012

Girasol Córdoba	Campaña 2010/2011	1° Estimación Campaña 2011/2012	Variación porcentual (%)
Estimación Superficie sembrada (has.)	27.314	27.120	-0,7
Rendimiento (qq/ha)	23,7	17,3	-27
Producción (Tns.)	64.688	47.050	-27

Fuente: Sistema de Información Agroeconómica – Bolsa de Cereales de Córdoba

La oleaginosa no quedó exenta de las condiciones climáticas de este año tan particular, ya que también el rendimiento manifiesta una merma del 27% con respecto a la campaña pasada, estimándose un promedio ponderado provincial de 17,3 qq/ha, valor que se irá ajustando con el avance de cosecha.

Tendencia climática de corto a mediano plazo. Pronóstico de lluvias.

INTA. Instituto de Clima y Agua

Se prevé que continúen regularizándose en las próximas semanas de Febrero, y con una mayor frecuencia los eventos de precipitación a lo largo del territorio provincial.

Es alta la probabilidad de que esta tendencia de inestabilidad con mejoramientos temporarios, lluvias dispares y áreas con tormentas intensas y granizo, continúe también durante la segunda semana de Febrero.

Los eventos de lluvia que ocurran seguirán siendo muy variables en su intensidad y en su distribución geográfica.

El escenario climático más probable en cuanto a lluvias para el trimestre y en una escala espaciotemporal regional es que el balance de lluvias sea entre normal e inferior a lo normal para la época.

Ing. Agr. Silvina E. Fiant y Equipo
Sistema de Información Agroeconómica
Bolsa de Cereales de Córdoba