



**BOLSA DE CEREALES DE CÓRDOBA
CÁMARA DE CEREALES Y AFINES DE CÓRDOBA
TRIBUNAL ARBITRAL**

**SISTEMA DE INFORMACIÓN
AGROECONÓMICA**

ENERO 2012



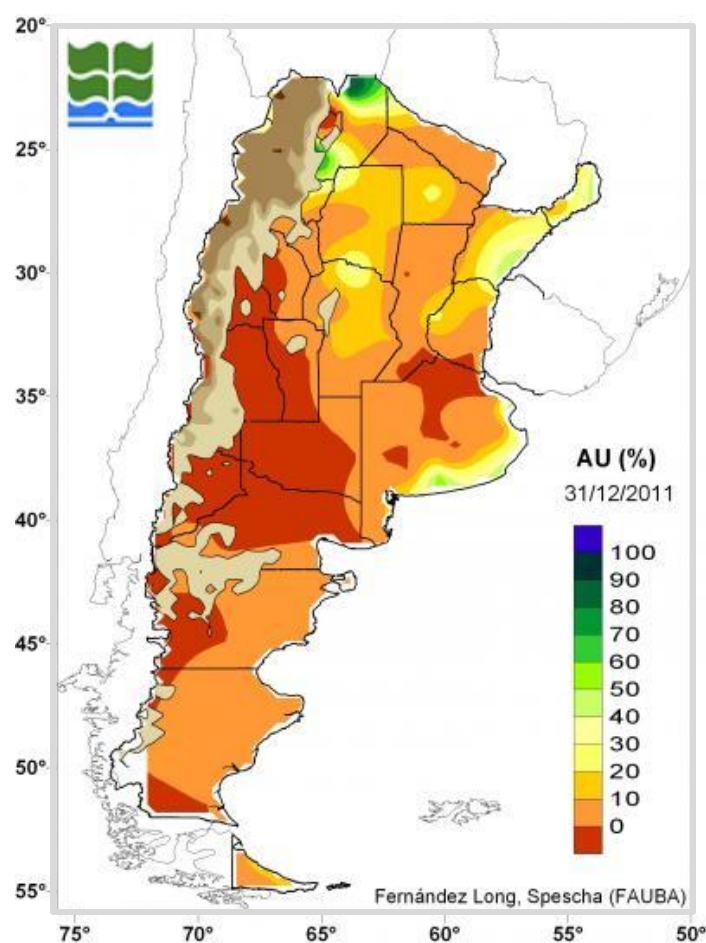
SITUACIÓN DE LOS CULTIVOS AL 5 DE ENERO DE 2012- CÓRDOBA
Sistema de Información Agroeconómica - Bolsa de Cereales de Córdoba

Institución certificada ISO 9001 2008

SITUACIÓN DE LOS CULTIVOS AL 5 DE ENERO DE 2012- CÓRDOBA

Los cultivos estivales están transitando por momentos de máxima demanda de agua y mínima oferta. A nivel regional se observa dicho déficit en el mapa de agua útil (AU) que muestra en porcentaje la bajísima disponibilidad de agua para los cultivos al 31/12/2011.

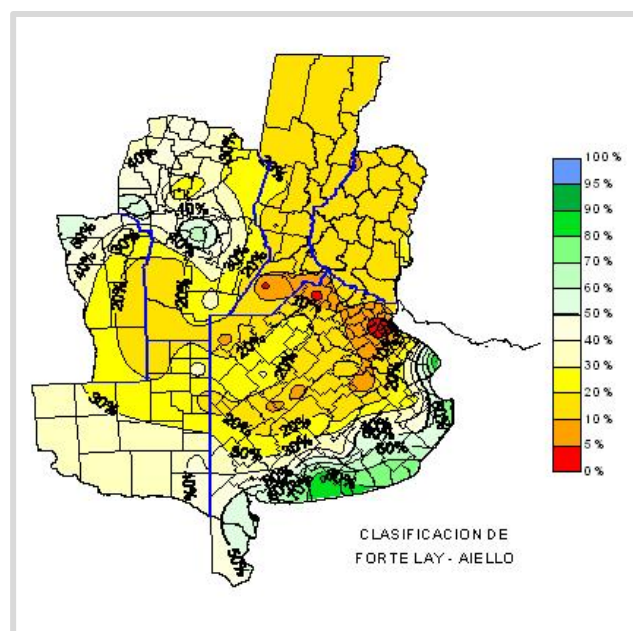
Agua Útil en el perfil (%)



Fuente: <http://www.agro.uba.ar/centros/ciag/info/AU>

Pero muy atrás quedó la condición de cultivos del 20 de diciembre de 2011 que mostraba gran parte del área sembrada en estado muy bueno a bueno. Aunque las deficiencias de lluvias de diciembre eran ya marcadas en esos tiempos, y los suelos así lo reflejaban también, los cultivos tardaron un poco más en acusar la situación. El siguiente mapa muestra que al 20 de diciembre los suelos se encontraban más secos que lo habitual debido a que el contenido de agua es inferior al rango 20-40% (isolíneas amarillas clara y oscuras), con pequeña excepción en un foco al centro de la provincia.

Anomalía de la Reserva de Agua en el Suelo en la Región Pampeana el 20 de Diciembre de 2011 respecto de igual fecha para el período 1971-2010



Fuente: www.smn.gov.ar

Comparación de Precipitaciones de Diciembre 2011 vs. Diciembre 2010

DEPARTAMENTO	DICIEMBRE 2010 mm	DICIEMBRE 2011 (al 20/12/2011) mm	Diferencia (2011-2010) mm
GRAL SAN MARTÍN	128	13	-115
MARCOS JUÁREZ	119	6	-113
JUÁREZ CELMAN	100	11	-89
UNIÓN	93	10	-83
SAN JUSTO	92	11	-81
TERCERO ARRIBA	91	14	-77
RÍO CUARTO	95	20	-75
ISCHILIN	99	50	-49
RÍO SEGUNDO	63	21	-42
PTE. R. SAENZ PEÑA	49	9	-40
CALAMUCHITA	65	26	-39
GRAL. ROCA	53	15	-38
SANTA MARÍA	59	27	-32
RÍO PRIMERO	46	15	-31
COLÓN	34	10	-24
TULUMBA	60	42	-18
TOTAL	32	15	-17
RÍO SECO	38	27	-11

Fuente: Sistema de Información Agroeconómica - Bolsa de Cereales de Córdoba

CULTIVO DE MAÍZ

Hoy apenas alcanzan a estar buenos en el mejor de los casos y regulares a malos la mayoría y van en franco retroceso, con lotes que no alcanzan la altura mínima de alambrado y que exhiben estigmas totalmente deshidratados impidiendo esto la formación de granos. Ya hay muchas tranqueras que se han abierto al consumo para los animales, aunque no estaba en la planificación de esta campaña. La peor zona está en el departamento Juárez Celman (La Carlota, Gral. Deheza), pero también sufren los departamentos del centro, del norte y del oeste provincial.

Los focos de buen estado se observan en la zona Etruria- Chazón, Dpto. Gral San Martín y Berrotarán, Dpto. Río Cuarto. En el extremo sudeste mostrarían condiciones de cultivos menos catastróficas la zona de Justiniano Posse. De todas maneras habrá segura merma de rendimientos en esta campaña.

Si bien aún la red de colaboradores no estima cuál podría ser la merma de rendimientos, todo hace pensar que la producción en Córdoba se dirige a un escenario de mínima como el vivido en la campaña 2008.

Cultivo de Maíz



Ya hay muchas tranqueras que se han abierto al consumo para los animales, aunque no estaba en la planificación de esta campaña.



Estado del cultivo de Maíz en distintas zonas de la Provincia de Córdoba

Arriba, un lote de maíz de Las Varillas, Dpto. San Justo, afectado seriamente por la sequía, mientras que en la imagen de abajo, un lote de Leones, Dpto. Marcos Juárez, aún no se muestra tan afectado.



CULTIVO DE SOJA

Los reportes de desmejoramiento de estado son generalizados. Las de primera se muestran petisas, adelantando floración y con poca acumulación de hojas traducible en menor rendimiento esperable. Las de segunda o tardías, recién emergidas, están complicadas y es posible que deban ir a resiembra algunos lotes. Se encontrarían en estado Malo en el departamento Juárez Celman y parte de Unión, Santa María y Río Segundo entre otros.

Estado del cultivo de Soja en distintas zonas de la Provincia de Córdoba



En Las Varillas, Dpto. San Justo (izq.), la soja muestra síntomas del déficit hídrico mientras que en Noetinger, Dpto. Unión (der.) aún no ha sido tan afectada por la falta de lluvias.

EL POTENCIAL DE PRODUCCIÓN PERDIDO

Según cálculos de la Bolsa de Cereales de Córdoba, este año Córdoba dejaría de producir 6.8 millones de toneladas de soja y maíz a causa de la sequía. El cálculo se obtiene al contrastar rendimientos de buenas campañas anteriores (2009/2010) con supuestos de malos para la presente. Si la comparación se hiciera entre la campaña pasada (de performance media a mala). La producción entre soja y maíz a cosechar en 2012 caería 3.5 millones de toneladas. Se incluye además en este cálculo las cerca de 1.1 millones de hectáreas que quedarían aún sin sembrarse y que van teniendo mínimas posibilidades de concretarse.

CULTIVO	Rto qq/ha 2008/2009	Rto qq/ha 2009/2010	Rto qq/ha 2010/2011	Rto supuesto qq/ha 2011/2012
MAÍZ	65	73.6	65	65
SOJA	22,1	26,5	24,2	22,1

CULTIVO	Hectáreas sembradas 2008/2009	Hectáreas sembradas 2009/2010	Hectáreas sembradas 2010/2011	Hectáreas a sembrar 2011/2012	Has pendientes de sembrar al 05/01/2012
MAÍZ	1.493.645	1.353.084	1.637.137	1.722.458	455.445
SOJA	5.125.628	5.361.246	4.863.339	4.864.520	730.177

CULTIVO	Producción 2008/2009	Producción 2009/2010	Producción 2010/2011	Producción 2011/2012 supuesta MALA	Producción 2011/2012 supuesta BUENA
MAÍZ	8.296.255	8.225.190	8.657.543	7.307.597	10.869.810
SOJA	11.333.555	14.238.586	11.682.562	9.469.124	12.850.686

Fuente: Sistema de Información Agroeconómica - Bolsa de Cereales de Córdoba

Sistema de Información Agroeconómica
Bolsa de Cereales de Córdoba
Dr. Rubén Bergeró - Presidente