



**BOLSA DE CEREALES DE CÓRDOBA Y
CÁMARA DE CEREALES Y AFINES DE CÓRDOBA
TRIBUNAL ARBITRAL**

**SISTEMA DE INFORMACIÓN AGROECONÓMICA DE LA BOLSA DE CEREALES DE CÓRDOBA
INFORME ESPECIAL AVANCE DE SIEMBRA 2011/2012 Y PRODUCCIÓN FINAL DE MAÍZ
2010/2011**

PROVINCIA DE CÓRDOBA

Permitida su reproducción total o parcial citando la fuente.

MAÍZ ciclo 2011/2012

Según una tercera estimación realizada por el Sistema de Información Agroeconómica, se sembrarían en la provincia de Córdoba cerca de **1.750.000 has.** superando en un 7% la pasada campaña 2010/2011.

A la primera semana de noviembre los reportes de avance de siembra demuestran variabilidad en el progreso de la tarea con mínimos y máximos de 0 y 95% en Tulumba/Río Seco y Marcos Juárez respectivamente, tal como se observa en el cuadro inferior.

Avance de siembra de Maíz campaña 2011/2012 en la provincia de Córdoba al 1/11/2011

DEPARTAMENTO	% Av. Siembra Maíz 2011/2012
Calamuchita	s/d
Colón	10
Gral. Roca	35
Gral. San Martín	45
Juarez Celman	33
Marcos Juárez	95
Pte. R. Saenz Peña	74
Río Cuarto	39
Río Primero	6
Río Seco	0
Río Segundo	37
San Javier + San Alberto	69
San Justo	37
Santa María	45
Tercero Arriba	40
Totoral	6
Tulumba	0
Unión	82

Fuente: Sistema de Información Agroeconómica - Bolsa de Cereales de Córdoba

A nivel provincial el avance ponderado de la siembra de total de maíces en Córdoba acumula 44% de la intención.

Si bien los planteos originales eran de mayor superficie y de mayor volumen de siembras en fechas tardías, en la práctica nuestros Colaboradores señalan una realidad diferente. Las lluvias del mes de Octubre cambiaron las ideas en cuanto a las fechas de siembra del próximo ciclo maicero.

Ajustes finales de Maíz campaña 2010/2011....

Durante la campaña 2010/2011 la proporción de maíz utilizado para forrajes y/o autoconsumo alcanzó 14% de las hectáreas sembradas en toda la provincia según relevamientos propios (279.345 has.). La cifra surge de diversas encuestas a lo largo del ciclo en la totalidad de los departamentos de la provincia de Córdoba.

Si bien el Dpto. San Justo se caracteriza por su alta actividad lechera y refleja elevados niveles de “autoconsumo” (cerca al 36%); en esta campaña fue superado por el Dpto. Gral. Roca, cuyo porcentaje con destino forraje fue del 50% de la superficie sembrada con Maíz. De ese 50%, el 20% fue por planificación y el 30% debido a condiciones climáticas, como sequía, en momentos claves del ciclo del cultivo.

El ranking con destino a forraje queda conformado por los Dptos. 1° Gral Roca con el 50% de sus maíces sembrados destinados a forrajes, le sigue San Justo con 36%, Gral. San Martín con 34%, Tulumba (20%), Río Segundo (19%), Juárez Celman (16%).

La Bolsa de Cereales de Córdoba a través de sus Colaboradores y el uso de imágenes satelitales estima que la producción 2010/2011 en la provincia fue de **8.657.543** toneladas (sin contar forrajes y autoconsumo). Dicha producción significa un **37,6%** de la producción nacional de 23.000.000 tns. estimada por el Ministerio de Agricultura de la Nación.

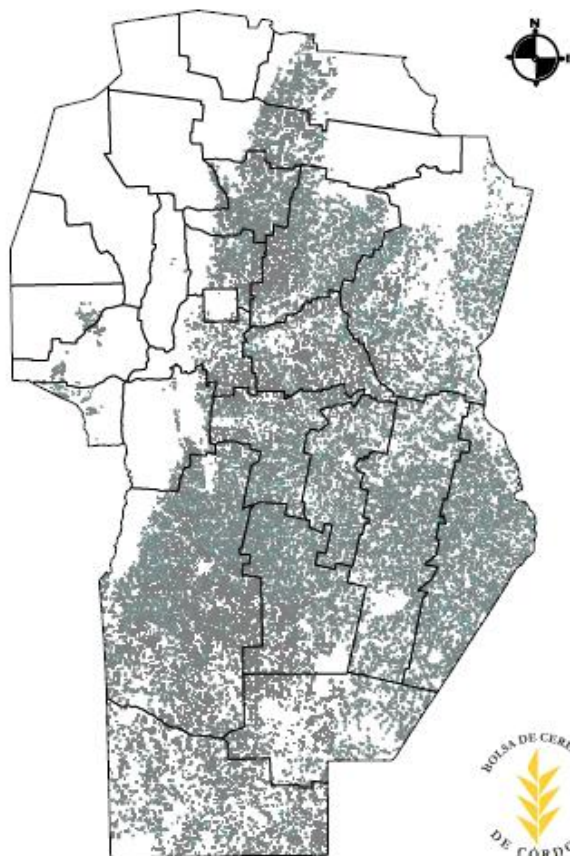
COMPARATIVO CICLO 2009/2010 – 2010/2011

Maíz Córdoba	2009/2010	2010/2011	Diferencia en %
Has Sembradas	1.353.084	1.637.137	+ 21
Tns. Cosechadas	8.225.190	8.657.543	+5,3
Rto en qq/ha	73,6	65	-11,7

Fuente: Sistema de Información Agroeconómica - Bolsa de Cereales de Córdoba

A pesar de la disminución de rendimiento, la producción aumentó por efecto compensatorio de área sembrada en esta campaña.

Distribución del cultivo de Maíz en la provincia de Córdoba
Campaña 2010-2011.

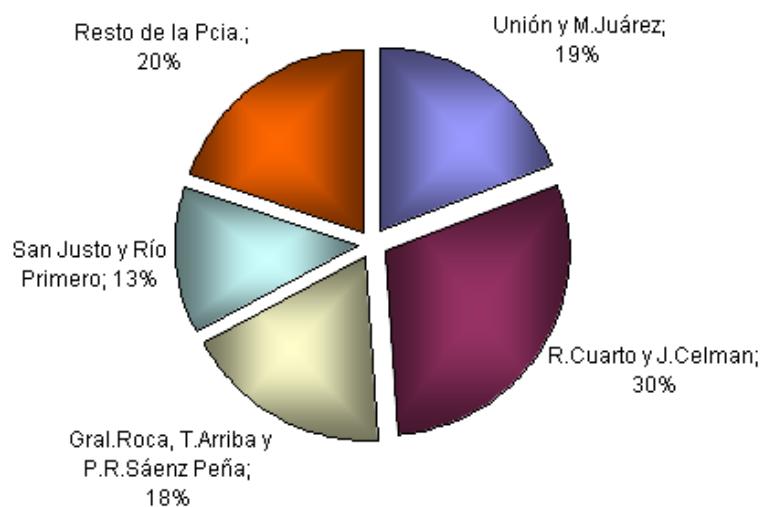


Fuente: Sistema de Información Agroeconómica - Bolsa de Cereales de Córdoba

Historia de la campaña 2010/2011

Se sembraron en Córdoba **1.637.137 has.** que representan un 21% más que el ciclo anterior. Se obtuvo un rendimiento promedio provincial de 65 qq/ha, inferior a los 73,6 qq/ha de promedio de la campaña anterior.

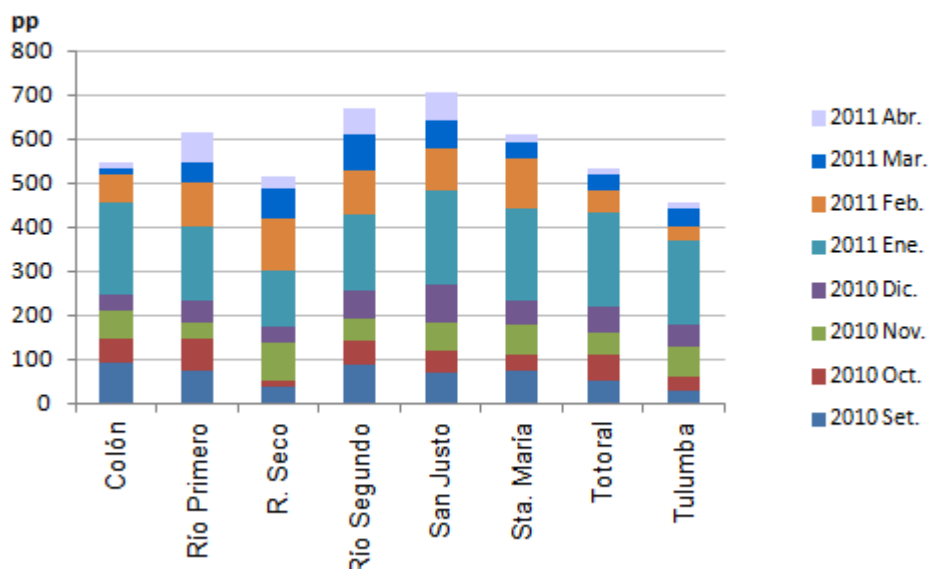
Regionalización del área sembrada con Maíz en 2010/2011. Total 1.637.137 has.



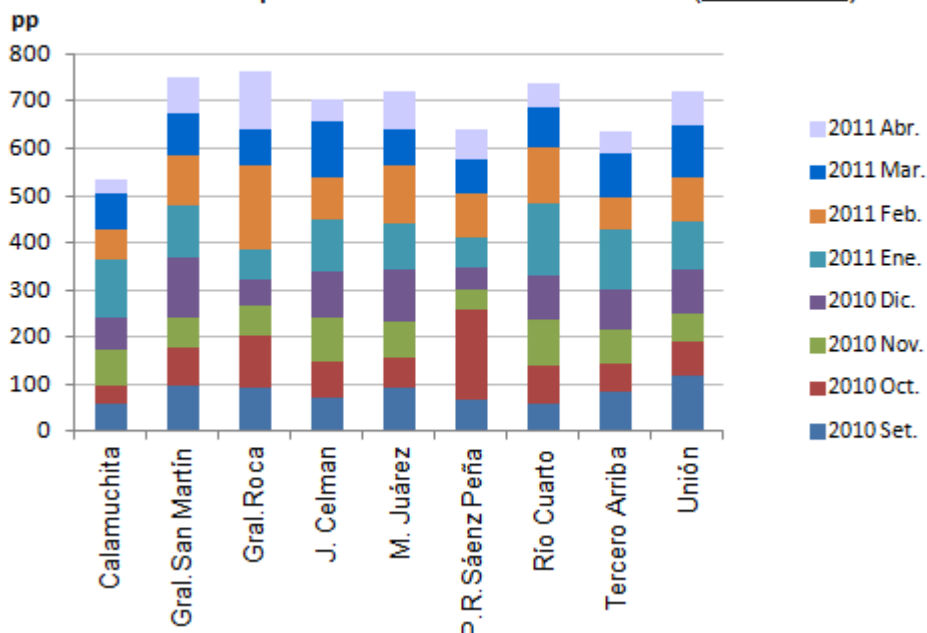
Fuente: Sistema de Información Agroeconómica. Bolsa de Cereales de Córdoba

Como consecuencias de las lluvias de septiembre de 2010 en algunas zonas como en los Dptos. Río Segundo, Río Cuarto, Gral. San Martín, Gral. Roca y Juárez Celman, la fecha de siembra para este cultivo se ha adelantado respecto a años anteriores. Un 60% del maíz en la provincia de Córdoba se sembró antes del 1° de noviembre de 2010.

Precipitaciones Mensuales y Acumuladas en el Período Septiembre 2010 a Abril 2011 (Zona Norte)



Precipitaciones Mensuales y Acumuladas en el Período Septiembre 2010 a Abril 2011 (Zona Sur)



Fuente: Sistema de Precipitaciones. Bolsa de Cereales de Córdoba

Por las insuficientes lluvias, en diciembre-enero, los rendimientos se han visto afectados negativamente para los maíces sembrados tempranos en los Dptos. del sur provincial. Hubo mayores porcentaje de lotes que cambiaron de manera forzada su destino pasando de un objetivo de producción de grano a ser utilizados para picado, consumo diferido o en verde como alimento animal.

En los Dptos. Río Segundo, Río Cuarto, Gral. San Martín, Gral. Roca y Juárez Celman aumenta la superficie de maíz con destino forraje.

Debido al fuerte estrés hídrico sufrido durante enero, se observaron daños irreversibles en un año en que buena parte de la provincia contó con lluvias para siembras tempranas.

Esta campaña estuvo fuertemente caracterizada por la gran variabilidad ambiental, la cual afectó la producción haciéndose notoria la diferencia en rendimiento de los maíces sembrados temprano versus los tardíos.

A mediados del ciclo se notaba la diferencia en cuanto a estado general del cultivo, los de primera o tempranos (sembrados antes del 1° de noviembre) se notaban mas castigados en cuanto a estado general del cultivo, encontrándose en estado Muy Buenos lo sembrados tardíos. Se reportaron en varios puntos de la provincia en los maíces tardíos la aparición de la “Oruga de la espiga” produciendo daño sobre los choclos en formación/maduración.

Enero se caracterizó por nula presencia de enfermedades, en cambio en febrero se reportaron aparición de royas y *helminthosporium*.

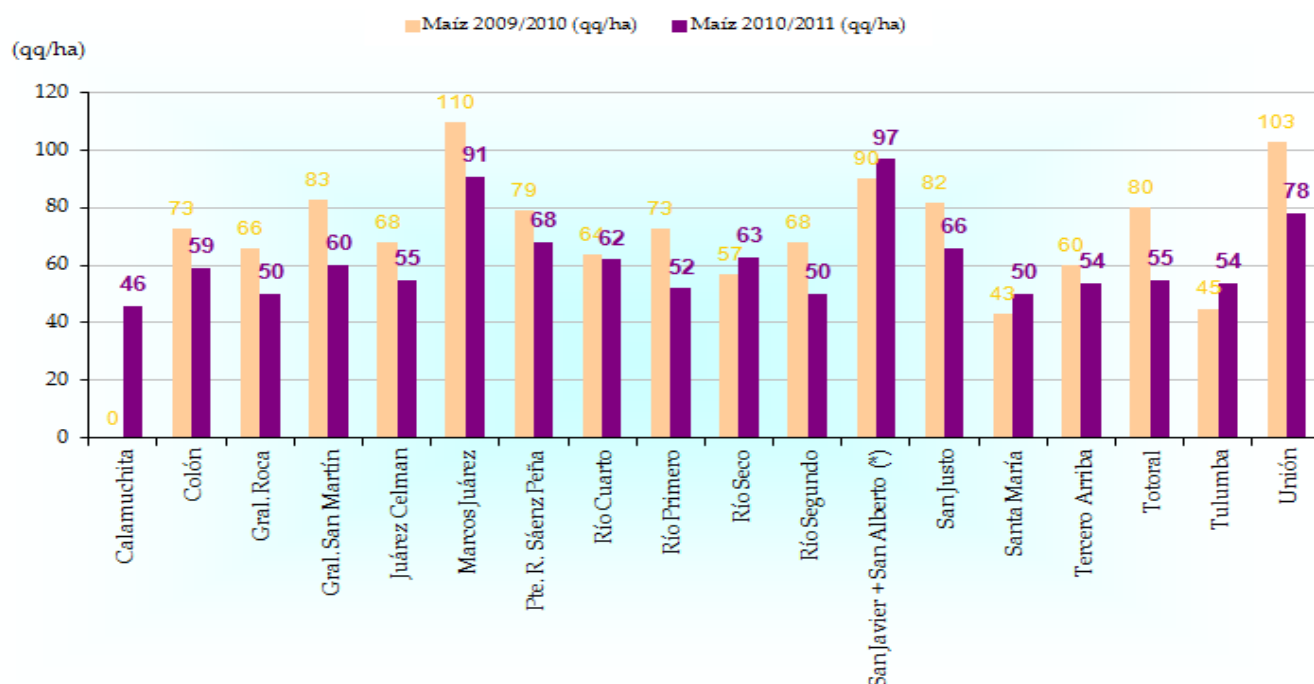
A fines de marzo se presentaba un avance de cosecha de alrededor de un 30% en los Dptos. Gral. Roca, Gral. San Martín, Juárez Celman, San Javier, San Alberto y San Justo, siendo escaso a nulo en los Dptos. del norte (Colón, Río Seco, Totoral, Tulumba), donde se hicieron siembras tardías.

En el mes de Abril la mayoría de los maíces de 2° o tardíos atravesaron el período de llenado de grano en condiciones de sequía y altas T°, logrando en muchos casos maíces sin espigas o vanas, fallas en la polinización, grano de bajo peso

Se observaron en las cabeceras de algunos lotes espigas dañadas producto de las cotorras.

En junio quedaba por cosechar el 50% del maíz sembrado de 2° o tardío.

Rendimientos comparados de Maíz 2009/2010 vs. 2010/2011



Fuente: Sistema de Información Agroeconómica - Bolsa de Cereales de Córdoba

Este informe se elaboró con la participación de técnicos Colaboradores quienes aportaron

Sistema de Información