

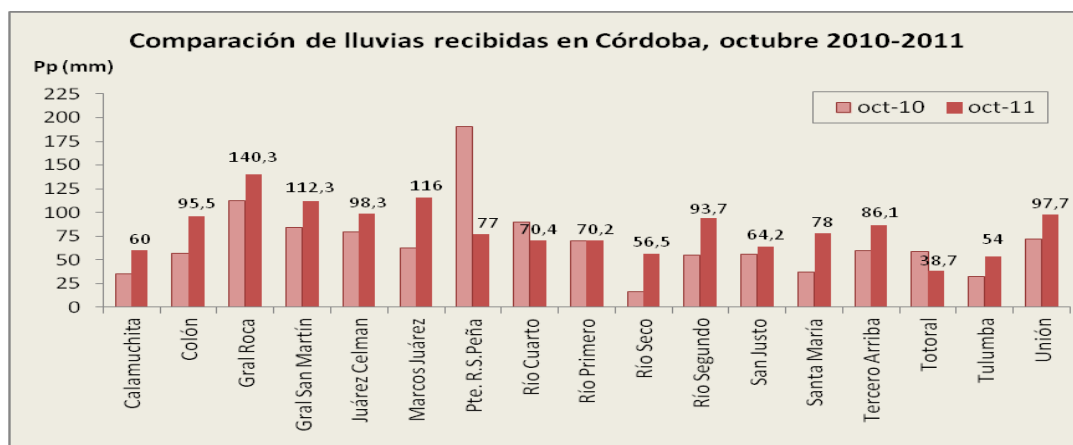
## SISTEMA DE INFORMACIÓN AGROECONÓMICA DE LA BOLSA DE CEREALES DE CÓRDOBA

### INFORME ESPECIAL: INICIO CAMPAÑA 2011/2012 SOJA Y PRODUCCIÓN FINAL CAMPAÑA 2010/2011

*Permitida su reproducción total o parcial citando la fuente.*

#### **Se inició el ciclo 2011/2012**

Con los nuevos aportes de lluvias de octubre comenzaron a sembrarse en Córdoba los primeros lotes de soja. .



Fuente: Sistema de Información Agroeconómica - Bolsa de Cereales de Córdoba  
[www.bccba.com.ar / Precipitaciones](http://www.bccba.com.ar/Precipitaciones)

Octubre hasta la fecha se manifestó más lluvioso en la mayoría de los Dptos. de Córdoba respecto al año pasado, a excepción de Pte. R.S. Peña (con un recorte en agua caída de 114 mm este año), Río Cuarto y Totoral.

La generalización de lluvias ha permitido iniciar la siembra de la soja, con reportes en diferentes puntos de Córdoba que indican avances entre el 2 y 20% según zonas, con mayor avance en Mattaldi y Gral. Deheza según cuadro inferior.

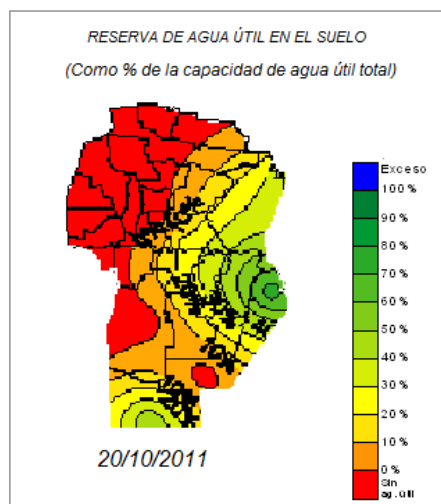
*Sistema de Información Agroeconómica. Informe Especial. Octubre 2011. Bolsa de Cereales de Córdoba.  
 Inicio campaña 2011/2012 Soja y Producción campaña 2010/2011  
 Institución certificada ISO 9001 2008*

*Porcentaje de avance de siembra en Córdoba al 24/10/2011*

Departamento	Zona	Avance de siembra de SOJA
San Justo	Sacanta	2%
Juárez Celman	Ucacha	5%
	Gral. Deheza	20%
Río Cuarto	Las Acequias	15%
Río Segundo	Las Junturas	5%
Gral. Roca	Del Campillo	10%
	Va. Valeria	10%
	Mattaldi	20%
	H. Renancó	15%
	Va. Sarmiento	17%
Gral. San Martín	Ticino	5%
	Etruria	9%

Fuente: Sistema de Información Agroeconómica - Bolsa de Cereales de Córdoba

Progresivamente los suelos de Córdoba comienzan a restituir la humedad en su perfil.



Fuente: Elaboración propia en base a datos del Servicio Meteorológico Nacional

Con las lluvias de esta semana quedaría iniciada la campaña prácticamente en la totalidad de la provincia. Se esperan condiciones de piso para dar ritmo a la etapa de siembra.

Hasta el momento, las primeras encuestas señalan que la superficie a cubrir sería similar a la del anterior ciclo (4.863.339 has.).

La configuración de los próximos cultivos estivales 2011/12 hace suponer una recuperación en la superficie agrícola total en esta campaña. Si bien la soja podría repetir el área, en maíz, sorgo y maní se estima un crecimiento de área mientras que el girasol caería.

Cultivo	Siembra 2010/11	Siembra 2011/12	Variación %
MAÍZ	1.637.137 has	1.768.711 has	8.0
SORGO	115.722 has	129.993 has	12.0
MANÍ	282. 535 has	302.074 has	7.0
GIRASOL	29.344 has	289.48 has	-1.5
SOJA	4.863.339 has	4.863.339 has	0.0

Fuente: Sistema de Información Agroeconómica - Bolsa de Cereales de Córdoba

### **Reporte final de soja campaña 2010/2011**

El Sistema de Información Agroeconómica calcula una superficie implantada en Córdoba de **4.863.339 Has.** un 9,3% inferior respecto al ciclo 2009/2010. El estudio se realizó con Imágenes Satelitales, corroboraciones de campo y aportes de datos zonales de rendimientos provistos por Colaboradores calificados distribuidos en toda la geografía provincial.

El *rendimiento ponderado promedio provincial* alcanzó **24,2 qq/ha**, valor menor al de la campaña anterior de 26,7 qq/ha. Se registró una caída de ambos componentes de la *Producción, la cual alcanzó un volumen de 11.682.562 Tns.* reduciéndose un 17,9% en relación al ciclo 2009/2010 de 14.238.586 Tns. de soja.

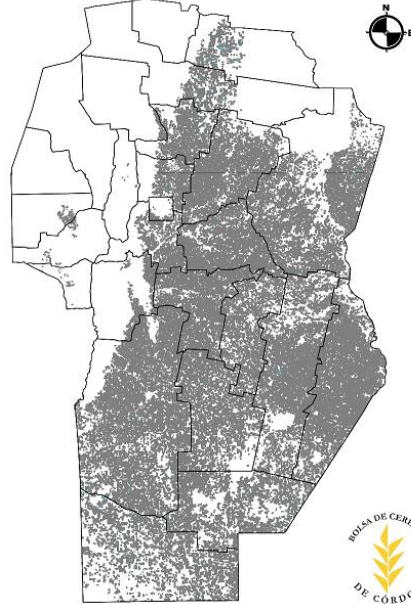
### **COMPARATIVO CICLO 2009/2010 – 2010/2011**

	CICLO		
<b>Soja Córdoba</b>	<b>2009/2010</b>	<b>2010/2011</b>	<b>Variación en %</b>
Hectáreas sembradas	5.361.246	<b>4.863.339</b>	<b>-9,3</b>
Toneladas cosechadas	14.238.586	<b>11.682.562</b>	<b>-17,9</b>
Rendimiento: qq/ha	26,7	<b>24,2</b>	<b>-9.4</b>

Fuente: Sistema de Información Agroeconómica - Bolsa de Cereales de Córdoba

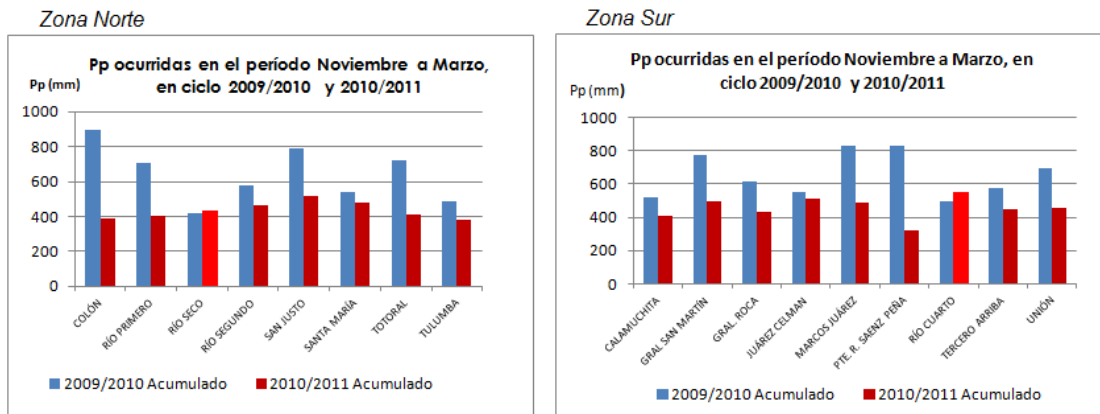
El volumen de producción 2010/2011 de Córdoba significó un 24% de la producción nacional de 48.800.000 Tns. estimada por el Ministerio de Agricultura de la Nación.

Distribución del cultivo de Soja en la provincia de Córdoba  
Campaña 2010-2011.  
Sup. 4.863.339 hectáreas.



Fuente: Sistema de Información Agroeconómica - Bolsa de Cereales de Córdoba

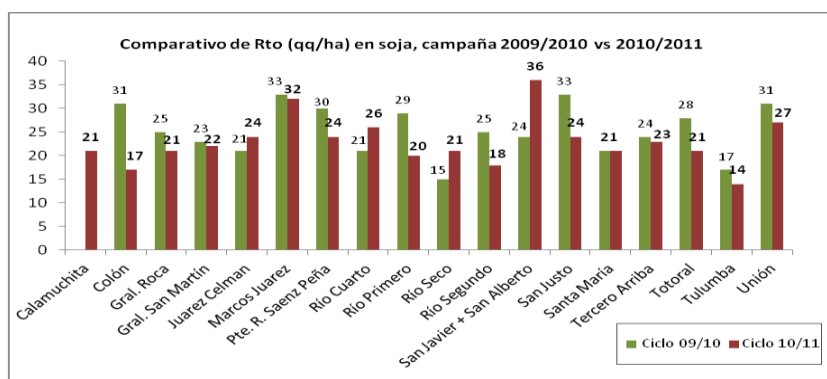
La baja de rendimientos, y en consecuencia de la producción se explica con las menores lluvias en comparativos con la campaña anterior. El aporte hídrico puede evaluarse en el gráfico inferior que muestra lluvias acumuladas/Dpto. para el período de desarrollo (noviembre a marzo).



Fuente: Sistema de Información Agroeconómica - Bolsa de Cereales de Córdoba

Solo en Río Seco y Río Cuarto el aporte de lluvias ha sido superior respecto a la campaña pasada. El resto de la provincia sufrió recortes de distinta magnitud.

Si observamos Rto (qq/ha)/Dpto en ambos ciclos, la situación antes descripta se repite.

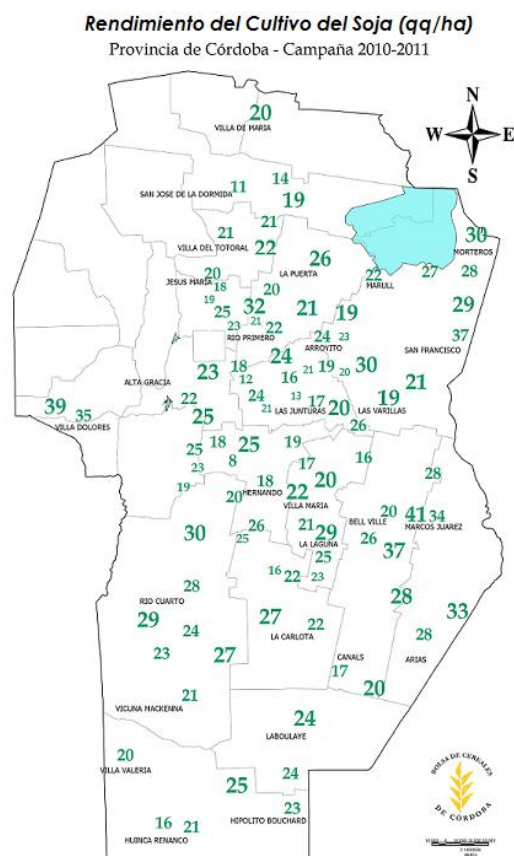


Fuente: Sistema de Información Agroeconómica - Bolsa de Cereales de Córdoba

Río Cuarto y Río Seco presentaron aportes mayores de lluvias en este último ciclo y el rendimiento alcanzado también lo fue.

En el resto de los Dptos. el aporte hídrico y rendimientos caen respecto al ciclo 2009/2010, excepto Juárez Celman que el rendimiento es superior y las lluvias son levemente inferiores a las del año pasado.

A continuación se presenta mapa con valores de rendimiento zonales (qq/ha) campaña soja 2010/2011.



Fuente: Sistema de Información Agroeconómica - Bolsa de Cereales de Córdoba

## HISTORIA DEL CICLO 2010/2011

La siembra se retrasó en dptos. del norte (Tulumba- Río Seco-Total), la mayor parte de ella tuvo lugar luego del 15 de noviembre debido a limitada humedad en suelo para iniciar la labor. El relevamiento realizado a fines de diciembre de 2010, indicaba que quedaba de implantar un 35% de la superficie provincial.

Los sembradíos en estado de plántulas, sufrieron daños a causa de fuertes vientos en zonas específicas de los Dptos. Juárez Celman, Río Segundo, Santa María, Tercero Arriba y Total; y por presencia de cortadoras en Gral San Martín, Marcos Juárez, Pte. R. S. Peña, Río Cuarto, San Justo, Tercero Arriba y Unión.

Hacia fines de diciembre, se mencionaron casos de Mancha Ojo de Rana (MOR) en Río Primero, Río Segundo y San Justo de escasa incidencia y severidad.

A mediados de Febrero, las sojas de 1° se encontraban entre plena formación de vainas a llenado de grano, excepto Río Seco, Tulumba que por fechas de siembras tardías, entraban a Floración. El estado general era entre Regular a Bueno (R a B) en 1° o tempranas; las sembradas de 2° o tardías se evaluaban entre Bueno - Muy Bueno (B-MB). En cuanto a plagas y enfermedades, el ciclo se mostro sin mayores inconvenientes.

En varios puntos de la provincia los cultivos habían sufrido estrés hídrico acompañado de golpe de calor que afectó el llenado generando vainas vanas, de grano chico, acortando el ciclo, llevando a una maduración despareja y anticipada, dificultando la trilla.

En marzo comenzó la cosecha de sojas tempranas y a mediados de abril aquellas con fechas de siembras posteriores al 15 de noviembre. En mayo se completó la tarea. Se reportaron insignificantes pérdida de superficie (inferiores al 3% y solo en algunos Dptos.), excepto en una zona de Río Primero (Santa Rosa de Río Primero, Monte del Rosario, La Para, La Posta, Obispo Trejo) que a causa de sequía el valor llegó a perder un 15% del área sembrada.

A nivel provincial, la superficie que no llegó a cosecha representó el 0,57% del total sembrado.

El presente informe se elaboró con la participación de técnicos Colaboradores quienes aportaron datos locales para el estudio presentado.

Ing. Agr. Silvina Fiant y Equipo

Sistema de Información Agroeconómica. Bolsa de Cereales de Córdoba