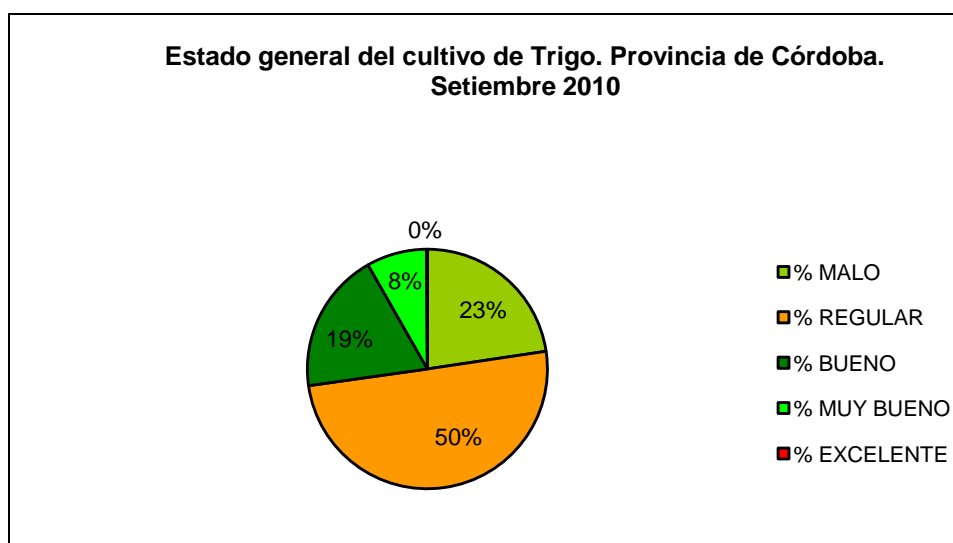


INFORME FINAL PRODUCCIÓN DE TRIGO 2010/2011
Permitida su reproducción total o parcial citando la fuente.

GENERALIDADES DEL CICLO DE PRODUCCIÓN

Los primeros lotes se cosecharon hacia fines de octubre y principios de noviembre, correspondiendo a zonas castigadas por la seca en el norte, Departamentos Colon, Totoral, Tulumba y Rio Seco.

Recuérdese la negativa condición que soportaron los cultivos hasta fines de setiembre, en que se padecía una importante sequía que condicionaba el progreso de los trigales. (En aquella época se estimaba una drástica disminución de rendimientos del orden de los 20 qq/ha.)



Fuente: Bolsa de Cereales de Córdoba

Durante octubre, buenas lluvias llegaron de manera muy oportuna a salvar el agobiante estado de una alta proporción de lotes, determinando esto la recuperación de la producción constatada al final de la campaña.
(Hacia los primeros días de noviembre el rendimiento estimado en la provincia alcanzaba los 25qq/ha.)

Progresión de estado

Si bien las implantaciones fueron relativamente buenas, el ciclo se consolidó en medio de una sequía característica en nuestro clima y zona. Solo en intenciones quedó el plan de realizar fertilizaciones. Es importante contar con disponibilidad de agua que permita la absorción de los fertilizantes, por lo cual los planteos que alcanzaron a utilizar esta tecnología fueron los mínimos en esta campaña.

CALIDAD COSECHADA

La generalidad de la campaña indica calidades regulares a buenas. A medida que se obtuvieron mayores rendimientos, menor fue la calidad observada en términos de porcentaje de proteína, Gluten y Peso Hectolítrico. Estas observaciones son fundamentadas por el escaso nivel de fertilizaciones aplicados, así como por las extremas condiciones adversas del ciclo de producción. No obstante, zonas y/o manejos puntuales evidenciaron buenos resultados con valores de peso hectolítrico cercanos a 80-82 y gluten superior a 30.

ESTUDIO DE RENDIMIENTOS

Finalizada la cosecha se recolectaron datos de rendimientos promedios en diferentes localidades, mediante la participación de Colaboradores calificados.

El RENDIMIENTO promedio ponderado de la presente campaña se ubica en 34 qq/ha.

Rendimientos ponderados departamentales de trigo campaña 2010/2011.

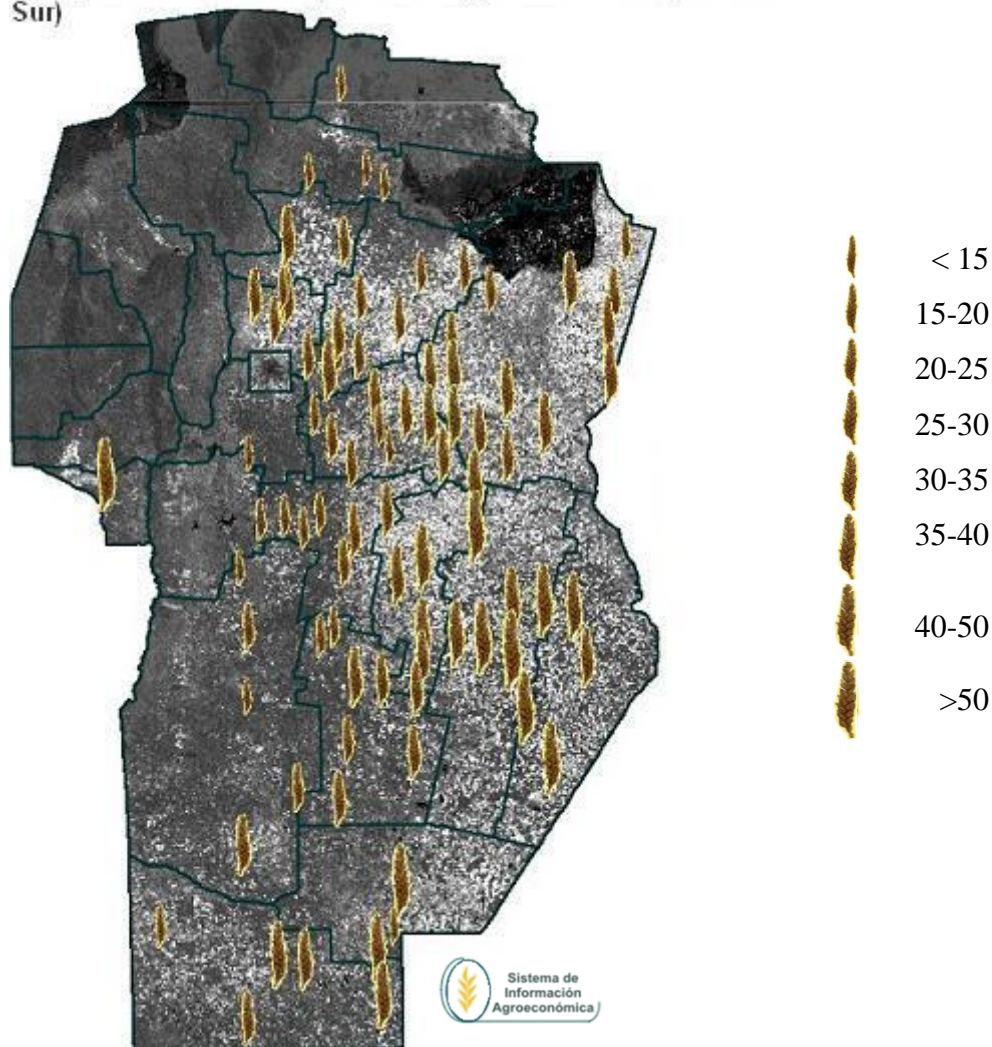
Departamento	Rto Final 2010/2011
CALAMUCHITA	20
CAPITAL	20
COLON	26
GRAL ROCA	25
GRAL SAN MARTIN	39
ISCHILIN	22
JUAREZ CELMAN	26
MARCOS JUAREZ	45
PTE ROQUE SAENZ PEÑA	43
RIO CUARTO	25
RIO PRIMERO	28
RIO SECO	10
RIO SEGUNDO	27
SAN ALBERTO	50 ***
SAN JAVIER	50 ***
SAN JUSTO	30
SANTA MARIA	13
TERCERO ARRIBA	27
TOTAL	23
TULUMBA	13
UNION	45.4

Fuente: Bolsa de Cereales de Córdoba

*** Rendimientos promedio obtenidos bajo sistema de riego

La dispersión de rendimientos zonales se muestra en la siguiente imagen.

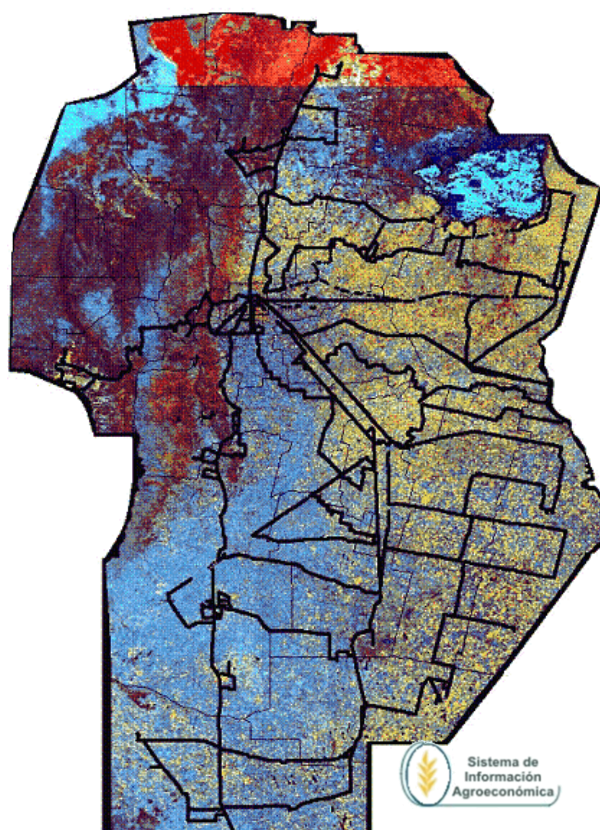
Rendimientos de Trigo en la Provincia de Córdoba expresados en qq/ha. Imagen Satelital Modis (EVI) del mes de septiembre del 2010 (zona Norte) y Octubre 2010 (Zona Sur)



ESTUDIO DE SUPERFICIES

La determinación final de superficie sembrada se realizó según estudio de imágenes satelitales, con corroboración de recorridos a campo en las diferentes zonas de la Provincia de Cba. Se recorrieron 10.549 kilómetros en los cuales se observaron cobertura de lotes y estado de cultivo. Una comparación de los kilómetros recorridos por nuestro Sistema en esta campaña indica que en línea recta podríamos haber unido la Ciudad de Usuahia (Extremo austral Argentino) con la de Texas, en Estados Unidos.

Recorridos realizados con navegador GPS en la Provincia de Córdoba para la campaña 2010/2011



Los recorridos realizados para la Campaña 2010-2011 en la Provincia de Córdoba, se diseñaron de acuerdo a la presencia/ausencia del Cultivo de Trigo según análisis de Imagen Satelital Modis para los meses de Setiembre y Octubre de 2010.

Las buenas expectativas de área a sembrar indicadas en las encuestas de intención de siembra fueron superadas. Recuérdese los resultados de encuesta a Colaboradores calificados mediante la cual se estimaba como superficie sembrada unas 688.000 has.

Imágenes satelitales, junto con corroboración de campo e información regional de colaboradores arrojan como valor de área sembrada 2010/2011 806.530 has.

Malas condiciones de cultivo, necesidades extremas de forraje y/o eventuales granizadas en lotes con espigazón avanzadas, determinaron como resultado una pérdida de área de 13.775 has. **Se contabilizaron como área cosechable 792.755 has.**

INFORMACIÓN RESUMEN

TRIGO	2007/2008	2008/2009	2009/2010	2010/2011
Área sembrada País (Has)	5,936,000.0	4,680,000.0	3,050,000.0	4,352,200.0
Área sembrada Cba. (Has)	1,149,000.0	650,480.0	335,785.0	806.530
Produccion País (TON)	16,300,000.0	8,300,000.0	7,440,000.0	14.500.000
Produccion Cba. (TON)	3,730,000.0	1,100,000.0	284,912.0	2.696.000
Rend. prom. País (Qq /ha)	28	21	27	31.7
Rend. prom. Cba..(Qq /ha)	33	16	13,7	34

Fuente: Datos Cba Bolsa de Cereales de Córdoba. Datos País: Estimaciones Bolsa de Cereales de Bs As al 6/01/2011.

Ing. Agr. Silvina E. Fiant
Bolsa de Cereales de Córdoba