

SISTEMA DE INFORMACION AGRO ECONÓMICO DE LA BOLSA DE CEREALES DE CORDOBA

SITUACION DE LOS CULTIVOS AL 9 DE FEBRERO DE 2010 EN LA PROVINCIA DE CÓRDOBA

Permitida su reproducción total o parcial citando la fuente

Generalidades:

La característica principal de este fenómeno climático denominado Niño que está marcando la campaña de los cultivos de verano que transcurre, es la ocurrencia de precipitaciones intensas por momentos que provocaran inundaciones en algunos sectores de la Provincia y que por otro lado, traen alivio en zonas donde el agua caída es moderada y absorbida por suelos con capacidades de retención diferentes.

Se observa en general, GRAFICO N°1 cantidades similares de precipitaciones entre los meses de Diciembre y Enero, pero la ventana sin lluvias en el mes de Enero para algunos sectores, Sur-Oeste, Centro-Oeste, Centro y Nor-Oeste de la Provincia, fue mayor a los 20 días en algunos casos, acompañado de altas temperaturas que coincidieron con estados fenológicos críticos en cultivos como el Maíz sembrado en el mes de Noviembre.

Si bien la Soja, Girasol, Maní y Sorgo resisten mejor el estrés hídrico, también se vieron afectados, directa e indirectamente por la aparición de plagas y enfermedades.

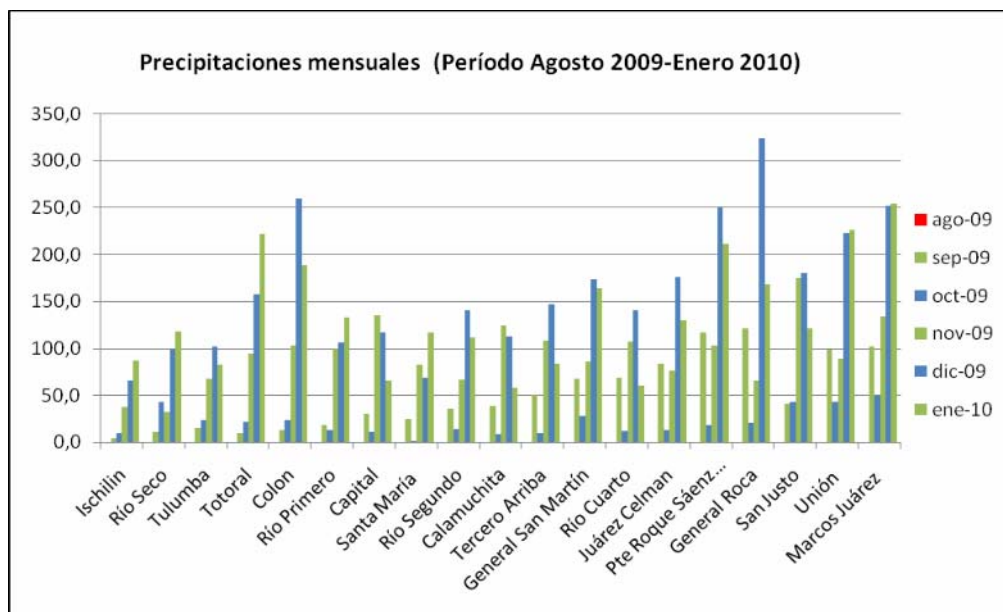


GRAFICO N°1

Fuente: Sistema de Precipitaciones Bolsa de Cereales de Córdoba

El GRAFICO N°1 destaca por su ausencia (color rojo) las precipitaciones en el mes de Agosto en toda la Provincia, lo que provocara el atraso de todas las siembras tempranas en la mayoría del territorio provincial, hacia finales de Octubre, Noviembre, Diciembre y primer quincena de Enero en algunos casos del norte Provincial.

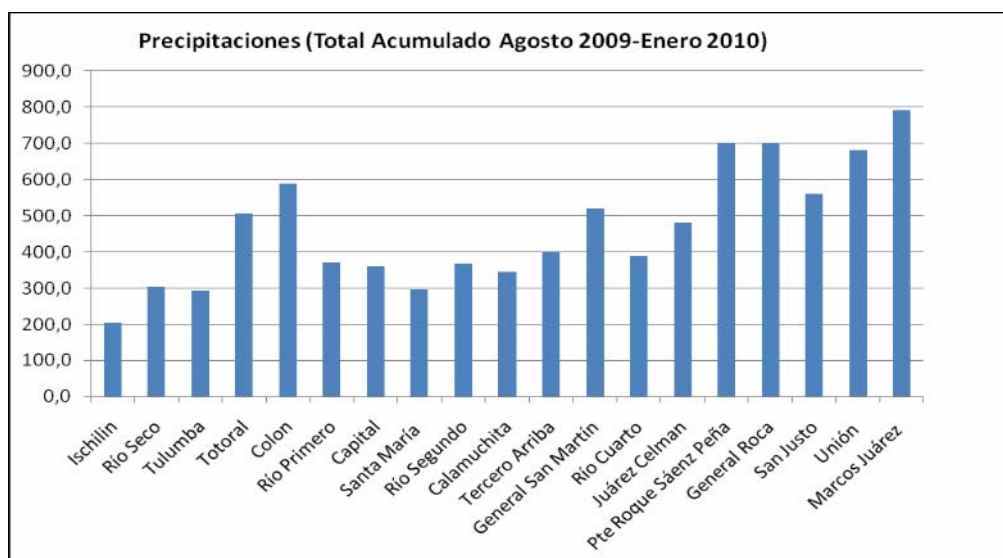
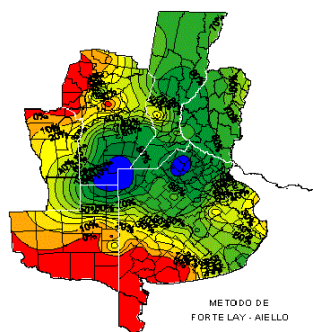


GRAFICO N°2

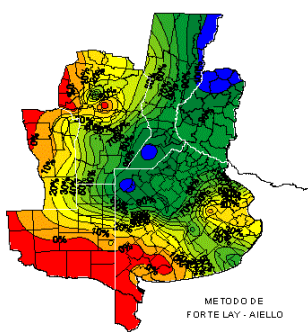
Fuente: Sistema de Precipitaciones Bolsa de Cereales de Córdoba

En el GRAFICO N°2 se observa que para el período analizado el Departamento Marcos Juárez es el que mayores precipitaciones acumuló 791,7 mm, mientras que el departamento Ischilín tiene los menores registros 204,0 mm. El promedio acumulado para los todos los departamentos y período analizado es de 465,7 mm.

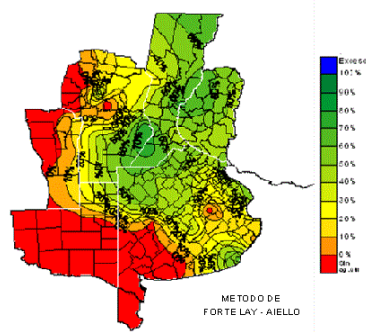
RESERVA DE AGUA ÚTIL EN EL SUELO
(como % de la capacidad de agua útil total)
en la Región Pampeana el 2 de ENERO de 2010



RESERVA DE AGUA ÚTIL EN EL SUELO
(como % de la capacidad de agua útil total)
en la Región Pampeana el 13 de ENERO de 2010



RESERVA DE AGUA ÚTIL EN EL SUELO
(como % de la capacidad de agua útil total)
en la Región Pampeana el 24 de ENERO de 2010

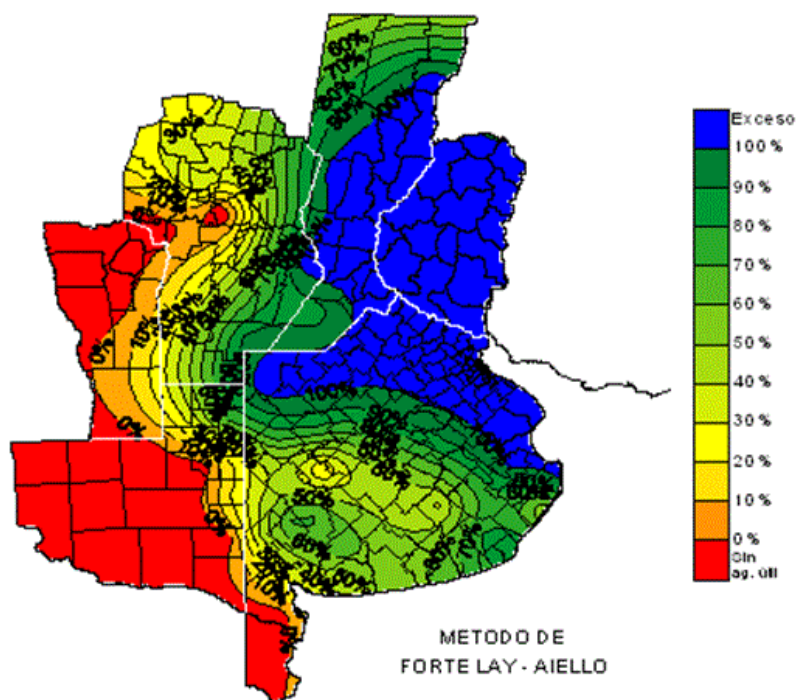


Fuente SMN

GRAFICO N°3

El Grafico N° 3 Muestra como fueron disminuyendo los excesos de agua, inundaciones en muchos casos durante el mes de Enero, y al mismo tiempo como se incrementaban los déficit hídricos para las regiones de la provincia citadas anteriormente.

RESERVA DE AGUA ÚTIL EN EL SUELO
(como % de la capacidad de agua útil total)
en la Región Pampeana el 7 de FEBRERO de 2010



TRIGO – Campaña 2009-2010

Como se expusiera en el anterior informe, el Área sembrada Provincial fue de **333.785 has**, un **43% menor** que la campaña 2008-2009.

La superficie cosechada fue de **219.209has** con un rendimiento promedio Provincial de **13,69qq** y en consecuencia una Producción de **284.912 tn**.

El porcentaje de pérdida del área para cosecha fue del **35%** respecto de la sembrada y esto se debió a la falta de precipitaciones durante el desarrollo del cultivo y a fenómenos como granizo y piedra, no a inundaciones, ya que al momento de las mismas, los trigos con destino grano, ya habían sido cosechados.

Departamento	Rendimiento promedio QQ
Calamuchita	8
Capital	8
Colon	12
General Roca	8
Gral. San Martín	10
Ischilin	5
Juarez Celman	10
Marcos Juarez	22
Pocho	5
Río Cuarto	11
Río Primero	11
Río Seco	5
Río Segundo	10
Roque Saenz Peña	13
San Alberto	20
San Javier	20
San Justo	9
Santa María	7
Tercero Arriba	6
Totoral	9
Tulumba	5
Unión	18

Fuente: Bolsa de Cereales de Córdoba en base a encuestas realizadas a colaboradores calificados

EL CULTIVO DE MANI

El cultivo del Maní para esta campaña se encuentra atravesando distintas realidades, consecuencia de la ocurrencia de lluvias muy dispares al momento de la siembra, lo que provocó un atraso en las fechas óptimas de siembra para este cultivo en la mayoría de las zonas relevadas. Los mejores rendimientos se esperan hacia la zona sur y centro-sur de la provincia.

Esta irregularidad en las lluvias también se dio en las etapas vegetativas y reproductivas, floración y elongación de clavos, acompañado con altas temperaturas en el mes de Enero.

En cuanto a los rendimientos estimados para esta campaña, varían desde los 13qq promedio para el departamento Santa María, donde solo se observa presencia del cultivo cerca de los ríos y en mal estado, con poco stand de plantas; hasta los 35qq promedios para otros departamentos como Roque Sáenz Peña y General Roca.

Mientras que en los Departamentos Juárez Celman y Tercero Arriba se encuentran lotes de buen estado y otros con stress hídrico.

Hasta la fecha se vienen realizando 2 controles para viruela preventivos, sin informe de plagas y enfermedades que afecten al cultivo.

En algunas zonas del sur provincial, zona de Laboulaye, lotes que tuvieron excesos de agua durante la etapa de mayores precipitaciones y/o inundaciones, se recuperan favorablemente.

Departamento	1° Estimación Rendimiento Promedio en caja	Estado Fenológico Promedio	Estado General del Cultivo
Río II	30qq	R2-4	Buenos
Santa María	13qq	R2-4	Malos
Tercero Arriba	30qq	R2-3	Regular-Buenos
San Martín	35qq	R2-3	Buenos – Muy Buenos
Río Cuarto	30qq	R2-3	Buenos
Juárez Celman	28qq	R2-4	Regular-Buenos
Pte. Roque S Peña	35qq	R2-3	Buenos – Muy Buenos
General Roca	35qq	R2-3	Buenos – Muy Buenos

Fuente: Bolsa de Cereales de Córdoba en base a encuestas realizadas a colaboradores calificados.

EL CULTIVO DE SOJA

El cultivo de soja en general se encuentra en buen estado, salvo zonas donde las precipitaciones no acompañaron, Depto. Tulumba, zona de San José de la Dormida, Depto. Río Primero, zonas de Piquillín y Monte Cristo, Depto. Río Segundo, zonas aledañas a localidad homónima y Matorrales, Depto. Santa María, zona de Monte Ralo, Dto. Juárez Celman, zona de Gral. Cabrera y al oeste, Dto. Tercero Arriba, zona de Hernando a Río Tercero, Depto. Río Cuarto, oeste y norte del Departamento.

En cuanto a plagas y enfermedades, se reportaron ataques del complejo de orugas desfoliadoras que en algunos casos hicieron resebrar lotes de soja, destacándose de este grupo las Orugas Bolilleras, Helicoverpa gelotopoeon y Oruga Medidora, Rachiplusia nu. También en menor proporción ataque de oruga militar tardía, Spodoptera frugiperda, chinche verde, Nezara viridula y tucuras.

En algunos casos se han realizado hasta 3 controles de insecticidas, acompañados con controles para Mancha ojo de Rana.

Departamento	1° Estimación de Rendimiento de siembras tempranas	Estado Fenológico de siembras tempranas	1° Estimación de Rendimiento de siembras Nov-Dic	Estado Fenológico de siembras Nov-Dic
Colon	29 qq	R3-R5	26 qq	Vn-R1
General Roca	29 qq	R1-R4	25 qq	Vn-R1
Gral. San Martín	32 qq	R3-R5	30 qq	Vn-R3
Juarez Celman	30 qq	R3-R6	30 qq	Vn-R3
Marcos Juarez	39 qq	R3-R6	38 qq	R1-R3
Río Cuarto	31 qq	R3-R5	26 qq	Vn-R3
Río Primero	24 qq	R2-R5	22 qq	Vn-R2
Río Seco	No se hizo	S/D	19 qq	Vn-R1
Río Segundo	35 qq	R2-R4	20 qq	Vn-R2
Roque Saenz Peña	30 qq	R5	37 qq	R1-R5
San Justo	30 qq	R4-R7	32 qq	Vn-R3
Santa María	16 qq	R3-R4	22 qq	Vn-R3
Tercero Arriba	27 qq	R2-R5	28 qq	R1-R2
Totoral	37 qq	R4-5	23 qq	Vn-R3
Tulumba	No se hizo	S/D	19 qq	Vn-R4
Unión	37 qq	R4-R6	35 qq	Vn-R4

Fuente: Bolsa de Cereales de Córdoba en base a encuestas realizadas a colaboradores calificados.

EL CULTIVO DE MAIZ

Este cultivo fue el más afectado por la falta de precipitaciones tempranas, registrándose siembras hacia finales del mes de diciembre, dichos cultivos aun se encuentran atravesando etapas vegetativas y/o primeras etapas reproductivas.

Los colaboradores del Sistema de Información destacan las siembras del mes de Noviembre, cuya fecha de floración coincidió con falta de agua y altas temperaturas en el mes de enero, provocando esto fallas en la polinización y la consecuente disminución de los rendimientos potenciales.

Entre las zonas más afectadas, se destacan en zona norte del Dto. Río Cuarto, zona de Matorrales y Río Segundo, Depto. Río Segundo, zona de Lozada, Depto. Santa María, zona de San José de la Dormida al norte, Depto. Tulumba, zona de Hernando, Depto. Tercero Arriba, zona de Villa María y al oeste, Depto. San Martín y zona oeste del Depto. General Roca.

En cuanto a plagas y enfermedades, se detectaron Oruga de la Espiga, *Heliothis Zea* y Orugas Cogolleras, *Spodoptera frugiperda*, realizando cuando justificaba sus respectivos controles.

Solo en maíces estresados y con susceptibilidad a la enfermedad, se evidenció presencia del Mal de Río Cuarto en Depto. Tercero Arriba, zona de Río Tercero.

Departamento	1° Estimación de Rendimiento de siembras tempranas	Estado Fenológico de siembras tempranas	1° Estimación de Rendimiento de siembras Nov-Dic	Estado Fenológico de siembras Nov-Dic
Colon	75 qq	R1-R4	80 qq	Vn
General Roca	80 qq	R2-R4	71 qq	Vn-R2
Gral. San Martín	84 qq	R4-R5	79 qq	Vn-R1
Juarez Celman	75 qq	R2-R5	70 qq	Vn-R1
Marcos Juarez	104 qq	R3-MF	100 qq	Vn
Río Cuarto	80 qq	R3-R5	85 qq	Vn-R1
Río Primero	83 qq	R2-R3	70 qq	Vn
Río Seco	S/D	S/D	68 qq	Vn
Río Segundo	68 qq	R3-R4	54 qq	Vn-R1
Roque Saenz Peña	90 qq	R3-R4	78 qq	Vn-R3
San Justo	88 qq	R4-R5	82 qq	Vn-R1
Santa María	50 qq	R1-R3	41 qq	Vn-R1
Tercero Arriba	65 qq	R2-R4	62 qq	Vn-R2
Total	115 qq *	R3-R4	78 qq	Vn-R1
Tulumba	S/D	S/D	53 qq	Vn-R1
Unión	101 qq	R3-R5	87 qq	Vn-R2
				* BAJO RIEGO

Fuente: Bolsa de Cereales de Córdoba en base a encuestas realizadas a colaboradores calificado

EL CULTIVO DE GIRASOL

Este cultivo muy reducido en la presente campaña, está atravesando sus últimos pasos en la mayoría de la Provincia, salvo zonas donde las siembras se atrasaron hasta el mes de Diciembre por la falta de agua en el perfil.

Solo se registran cosechas del mismo en el Departamento San Justo, donde se estima un rendimiento promedio de 19qq, todavía cabe esperar la finalización de la cosecha para evaluar el porcentaje de semillas vanas y poder calcular un rendimiento más certero.

Departamento	1° Estimación de Rendimiento	Estado Fenológico	Avance de cosecha %
Colon	S/D	S/D	
General Roca	23 qq	R1-R6	0%
Gral. San Martín	23 qq	R5-MF	0%
Juarez Celman	S/D	S/D	
Marcos Juárez	24	MF	0%
Río Cuarto	S/D	S/D	
Río Primero	S/D	S/D	
Río Seco	S/D	S/D	
Río Segundo	S/D	S/D	
Roque Saenz Peña	S/D	S/D	
San Justo	19 qq	MF	70%
Santa María	S/D	S/D	
Tercero Arriba	S/D	S/D	
Totoral	S/D	S/D	
Tulumba	S/D	S/D	
Unión	23 qq	R6-MF	0%

Fuente: Bolsa de Cereales de Córdoba en base a encuestas realizadas a colaboradores calificados

EL CULTIVO DE SORGO

Los sorgos en general se sembraron en lotes bajos, si bien soportaron mejor la falta de agua en los periodos de escasez de precipitaciones debido a la cercanía de las napas, en los momentos de mayores precipitaciones, fueron de los más afectados por las inundaciones.

El nivel tecnológico aplicado a este cultivo sigue siendo bajo debido a la falta de mercados que lo demanden al momento de la venta, con fertilizaciones que varían de escasas a nulas, salvo excepciones.

De cambiar estas condiciones comerciales y aplicando una mejor tecnología, este cultivo, expresaría su verdadero potencial para los distintos suelos de nuestra provincia. Hoy por hoy, sigue siendo un cultivo que mayoritariamente es pensado para dar cobertura a los suelos, mejorar el esquema de rotaciones con gramíneas y evitar la voladura de suelos desnudos.

Departamento	1° Estimación de Rendimiento	Estado Fenológico
Colon	45 qq	Vn-Vt
General Roca	51 qq	Vn-Vt
Gral. San Martín	62 qq	Vn-R3
Juarez Celman	58 qq	Vn-R4
Marcos Juarez	65 qq	Vt-R4
Río Cuarto	63 qq	Vt-R4
Río Primero	60 qq	Vn-R3
Río Seco	40 qq	Vn
Río Segundo	52 qq	Vn-R1
Roque Saenz Peña	70 qq	Vt
San Justo	59 qq	V6-R3
Santa María	48 qq	Vn-Vt
Tercero Arriba	52 qq	Vn-R4
Totoral	47 qq	Vn
Tulumba	45qq	Vn
Unión	60 qq	Vt-R4

Fuente: Bolsa de Cereales de Córdoba en base a encuestas realizadas a colaboradores calificados

Ing. Agr. Silvina Fiant – César Alonso

Bolsa de Cereales de Córdoba