



BOLSA
DE COMERCIO
DE ROSARIO

GEA Guía Estratégica para el Agro

Semana al 18 de diciembre de 2025 – N° 949 AÑO XVII - INFORME SEMANAL ZONA NÚCLEO

Con lluvias erráticas y nuevos pronósticos, el 90% del maíz temprano atraviesa la floración con muy buen estado

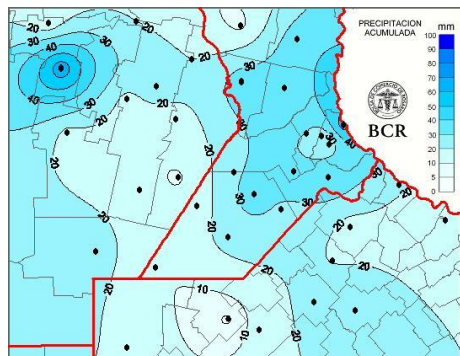
En diciembre ha cambiado el patrón de lluvias. Aunque erráticas, las tormentas dejaron el fin de semana pasado milímetros que valen oro para sostener un maíz que apenas ha sufrido la falta de agua. Pero hay "lunares", y el SE cordobés necesita agua.

Fin de semana con lluvias

El sábado a la madrugada se espera la llegada de un sistema frontal frío provocando lluvias y tormentas en la zona GEA.

"Cambia la estación con un ingreso de un sistema frontal frío. Moderará las altas temperaturas, abra nuevas lluvias sobre el centro y norte del país", dice el consultor Elorriaga.

Lluvias erráticas, pero sumamente oportunas para el maíz de la región



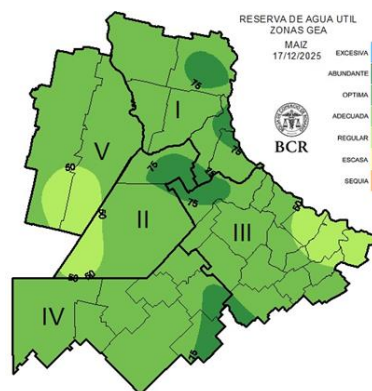
Erráticas, pero dejando más de 20 mm en el 75% de la región, las tormentas del último fin de semana han sido festejadas por el sector. Son milímetros que

valen oro para seguir con las siembras y en especial para el maíz temprano que empezaba a sufrir. "Llegaron cuando el maíz temprano estaba sufriendo, se estaba secando la primera hoja de abajo y con esta agua se afirmó. Realmente están muy bien ahora",

dicen en Aldao. Los valores se destacan en **Hernando con 68 mm**, Rosario con 55 mm o en Santa Teresa con 40 mm. Desde el noroeste de Buenos Aires al sudeste de Córdoba hubo **menos 15 mm**. También las temperaturas de esta semana van a favor del cereal. En la semana pasada las temperaturas trepaban por encima de los 35°C, pero en esta **han sido moderadas, incluso con mínimas de 8 a 11°C**. En algunos lugares menos favorecidos, como es el caso de **SE de Córdoba** y su vecina continuación en el oeste de Santa Fe, se prenden señales de alerta para el maíz. Pero en el resto, festejan. "**Hace cinco años que no cerraba tan bien el año para los cultivos. Nos estamos desquitando de tantos años malos. El 80% del área maicera tiene un buen rinde ya asegurado. Si recibimos más agua el próximo fin de semana, hay que ver a que nivel de rindes podemos aspirar**", dicen en Teodelina, sur de Santa Fe.

El maíz llega mucho mejor que hace un año

A esta altura del ciclo en el 2024, el 85% del cultivo mostraba un estado muy bueno a excelente, pero comenzaban a complicarse el norte bonaerense. Esta vez está **el 90% la condición muy buena a excelente** en la región núcleo, **pero la situación de las reservas en los suelos es mejor**. Este año, **con 800 a 1.600 mm anuales se destaca la recuperación de las lagunas y la presencia de las napas en la profundidad de los suelos**.



Predominan las reservas adecuadas en gran parte de la región núcleo. En el detalle hay algunas diferencias, sectores con reservas regulares, "lunares" que empiezan a agrandarse sobre el

GEA agradece el apoyo de las siguientes empresas



DIRECCIÓN
DE INFORMACIÓN
Y ESTUDIOS ECONÓMICOS

Este material puede ser reproducido de manera total o parcial.

Guía Estratégica para el Agro
Tel: (54 - 341) 5258300 / 4102600
Internos: 1098 / 1099
E-mail: GEA_Guia@bcr.com.ar
www.bcr.com.ar/gea

FUENTE: GEA - Guía Estratégica para el Agro, BCR



BOLSA
DE COMERCIO
DE ROSARIO

GEA Guía Estratégica para el Agro

Semana al 18 de diciembre de 2025 – N° 949 AÑO XVII - INFORME SEMANAL ZONA NÚCLEO

SO cordobés. Allí, hay advertencias de los técnicos.

Las zonas que festejan las lluvias y el buen estado del maíz

Desde el noroeste bonaerense mantienen muy buenas expectativas. Con los maíces ingresando o ya transitando la floración, se empieza a hablar de **pisos de 100 qq/ha**, y coinciden en que, salvo que ocurra un evento climático muy adverso, esos rindes parecen prácticamente asegurados. En Bigand, el planteo es similar, con rindes que se mueven en torno a **80 qq/ha**, aunque remarcan que para que los híbridos expresen todo su potencial **será clave que las lluvias sigan acompañando**. Desde el sudeste cordobés, en Monte Buey, el maíz transita pleno período crítico, con un **piso ya de 110 qq/ha**, promedios esperados de 120 a 125 qq/ha y lotes destacados que podrían alcanzar entre 140 y 160 qq/ha.

Los lunares del maíz, el 10% del área dónde el cultivo necesita agua

En SE de Córdoba y algunas zonas limítrofes del centro oeste santafesino, el escenario es más ajustado. "Los maíces sembrados muy temprano, **en agosto, se mantienen en buen estado, pero en los implantados en la primera semana de septiembre ya se observan fallas de polinización, y en los del 15 de septiembre el panorama aún es incierto, con floración y fecundación desperejadas y espigas de menor tamaño**", advierten en María Susana. En Corral de Bustos, dicen: "Por ahora, los maíces no muestran síntomas de estrés, aunque necesitan agua. **De no registrarse nuevas lluvias, la situación podría tornarse más ajustada**". "Hay zonas de escasez. En el SO de Córdoba, por ejemplo en Canals: **hay problemas puntuales, necesitarían que llegue el agua el próximo fin de semana**", agregan.

Trigo 202/26: se va bajando el telón de una supercosecha

Con el **98% del área ya cosechada** —en línea con el promedio de las últimas cinco campañas—, **se consolida una producción récord de 10,4 Mt**. El rinde medio que se afirma en 60 qq/ha. El norte bonaerense, que semanas atrás mostraba mayores demoras, **pudo acelerar** aprovechando las ventanas de buen tiempo y hoy resta por levantar menos del 20%. En General Pinto, donde aún queda un 20% del trigo por cosechar, los técnicos confirman rindes históricos: "**hay lotes por encima de los 70 y 80 qq/ha, muchísimos en torno a los 60 qq/ha**". En Teodelina comentan: "**nunca en la vida vimos algo así, realmente con esta campaña experimentamos cuál es el potencial del cultivo en la zona**". Como contracara, señalan que el punto más flojo ha sido la proteína, mientras que el peso hectolítrico se mantiene en niveles aceptables.

Siembra fluida y sin sobresaltos para la soja de segunda

La siembra de soja de segunda alcanza el **86% del área** prevista en la región núcleo, ubicándose **11 p.p. por delante del promedio** de avance de las últimas cinco campañas. En el centro-sur y sur de Santa Fe, junto con el sudeste de Córdoba, ya se implantó prácticamente la totalidad de la oleaginosa. **Solo quedan algunos lotes pendientes en los alrededores de Corral de Bustos esperando a que llueva este próximo fin de semana para poder sembrarlos**. En Carlos Pellegrini se destacan **muy buenos nacimientos**, favorecidos por lluvias escasas pero frecuentes, que mejoraron la germinación sobre el abundante rastrojo de trigo. En Aldao, los productores continúan avanzando esta semana con el objetivo de finalizar las labores antes de la llegada de nuevas tormentas. En el norte de Buenos Aires, la soja de segunda sigue incorporándose con algunas demoras propias de los planteos más tardíos, pero dentro de una ventana que aún permite extender la siembra: allí el progreso ronda el **75%** del área prevista.

GEA agradece el apoyo de las siguientes empresas



DIRECCIÓN
DE INFORMACIÓN
Y ESTUDIOS ECONÓMICOS

Este material puede ser reproducido de manera total o parcial.

Guía Estratégica para el Agro
Tel: (54 - 341) 5258300 / 4102600
Internos: 1098 / 1099
E-mail: GEA_Guia@bcr.com.ar
www.bcr.com.ar/gea

FUENTE: GEA - Guía Estratégica para el Agro, BCR



BOLSA
DE COMERCIO
DE ROSARIO

GEA Guía Estratégica para el Agro

Semana al 18 de diciembre de 2025 – N° 949 AÑO XVII - INFORME SEMANAL ZONA NÚCLEO

Arrancó la siembra de los maíces de diciembre

La región sembró el 40% de las 180.000 ha previstas con el maíz tardío/2°. Esta campaña el cultivo representa un **10% de la superficie total de maíz** en la región, mientras que el año pasado se destinó el 12% al cereal. En zonas como Aldao, Bigand y María Susana esperan completar la siembra en los próximos 10 días. En Carlos Pellegrini, la siembra aún no comenzó y se estima que se implantarán unos pocos lotes en la zona.

GEA agradece el apoyo de las siguientes empresas



BCR

DIRECCIÓN
DE INFORMACIÓN
Y ESTUDIOS ECONÓMICOS

Este material puede ser reproducido de manera total o parcial.

Guía Estratégica para el Agro
Tel: (54 – 341) 5258300 / 4102600
Internos: 1098 / 1099
E-mail: GEA_Guia@bcr.com.ar
www.bcr.com.ar/gea

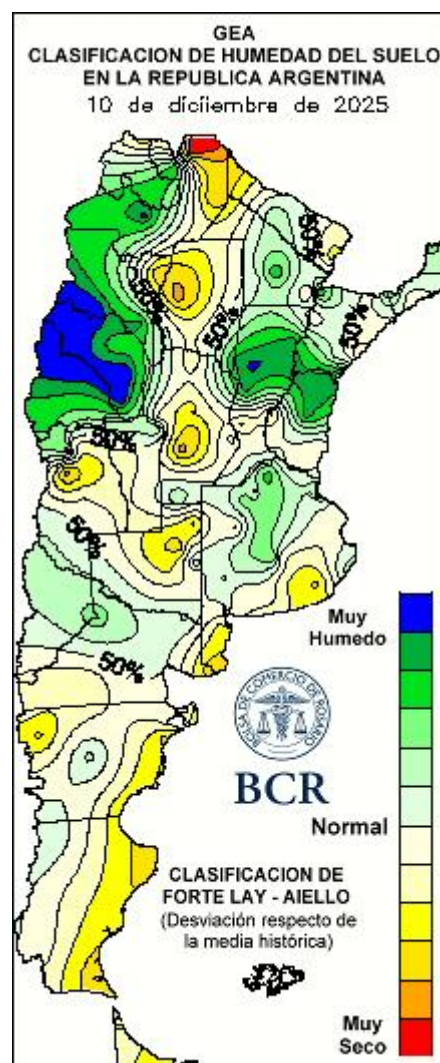
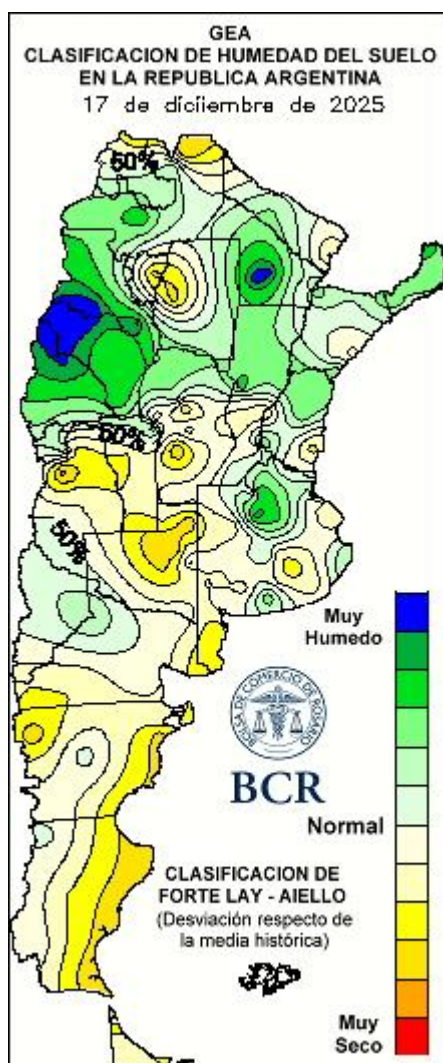
FUENTE: GEA – Guía Estratégica para el Agro, BCR



BOLSA
DE COMERCIO
DE ROSARIO

GEA Guía Estratégica para el Agro

Semana al 18 de diciembre de 2025 – N° 949 AÑO XVII - INFORME SEMANAL ZONA NÚCLEO



GEA agradece el apoyo de las siguientes empresas



DIRECCIÓN
DE INFORMACIÓN
Y ESTUDIOS ECONÓMICOS
BCR

Este material puede ser reproducido de manera total o parcial.

Guía Estratégica para el Agro
Tel: (54 - 341) 5258300 / 4102600
Internos: 1098 / 1099
E-mail: GEA_Guia@bcr.com.ar
www.bcr.com.ar/gea

FUENTE: GEA - Guía Estratégica para el Agro, BCR

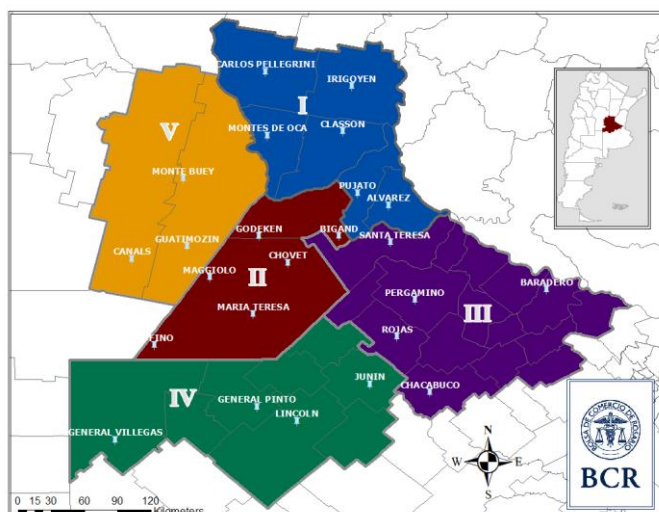


BOLSA
DE COMERCIO
DE ROSARIO

GEA Guía Estratégica para el Agro

Semana al 18 de diciembre de 2025 – N° 949 AÑO XVII - INFORME SEMANAL ZONA NÚCLEO

SUBZONAS Y RED DE ESTACIONES METEOROLÓGICAS GEA



SUBZONA I

En **Carlos Pellegrini**, los maíces tempranos transitan el **período crítico**. El **80% está en grano lechoso** y el **20% en floración con perfiles de humedad bien cargados**. Esto "permitiría sostener muy buenas condiciones en caso que diciembre se ponga muy seco. En lo que va del mes sólo se acumularon **16 mm**", señalan los ingenieros. Este escenario se explica por las lluvias registradas en meses previos que hoy permiten al **cultivo atravesar el verano sin haber sufrido** hasta el momento estrés hídrico. Si bien todavía es prematuro estimar rindes, los lotes se encuentran en condiciones de expresar **todo su potencial**. La campaña de trigo dejó **una sensación muy positiva desde lo productivo** con rindes que promediaron 50 qq/ha, mínimos de 40 qq/ha y máximos de hasta 80 qq/ha. Esto fue favorecido no sólo por la tecnología aplicada sino también por condiciones ambientales excepcionales: noches frescas y sin umbrales térmicos que favorecieran el desarrollo de enfermedades. Desde el punto de vista económico, "los ingresos de la cosecha se destinaron

mayormente a cancelar insumos atrasados y afrontar alquileres, aliviando el resultado de la soja de **segunda**", comentan los técnicos. Agregan: "de cara a la próxima campaña, se espera **un aumento del área destinada a trigo** y un **mayor nivel de inversión tecnológica**, con la expectativa de que el clima vuelva a **acompañar** para que la genética exprese su potencial". Respecto a la soja de primera, los lotes implantados se desarrollan en **muy buenas condiciones**, sin inconvenientes hasta el momento. La soja de segunda ya fue sembrada en su **totalidad** (100%). Con muy buenos nacimientos, es favorecida por lluvias escasas pero frecuentes que mejoran la germinación sobre el importante rastrojo de trigo. En cuanto al maíz tardío, la siembra aún **no comenzó** y se estima que sólo se implanten algunos **pocos lotes** en la zona.

En los alrededores de **María Susana** hay cierto temor por las menores lluvias que vienen dándose para el maíz temprano que está en plena floración. "Entre mediados de noviembre y mediados de diciembre los aportes fueron limitados y la última precipitación acumuló apenas entre **18 y 40 mm**, según zonas", dicen los técnicos. "Al día de hoy, y sin que los números sean definitivos, en lotes bien manejados y con altísima fertilización **se proyectan pisos de rinde de 80 a 85 qq/ha**, mientras que en el promedio de los productores el umbral se ubica más cerca de 70 qq/ha". "Los maíces sembrados muy temprano, **en agosto, se mantienen en buen estado, pero en los implantados en la primera semana de septiembre ya se observan fallas de polinización, y en los del 15 de septiembre el panorama aún es incierto, con floración y fecundación desparejas y espigas de menor tamaño**", advierten. En general, se registra **secado de hojas basales**, especialmente en **suelos degradados o con presencia de malezas**. "Estamos preocupados porque vemos en un seguimiento que hacemos con imágenes satelitales una **merma de biomasa que se acentuó en diciembre**. De todos modos, **aún restan unos 30 días críticos, y un**

GEA agradece el apoyo de las siguientes empresas



DIRECCIÓN
DE INFORMACIÓN
Y ESTUDIOS ECONÓMICOS

Este material puede ser reproducido de manera total o parcial.

Guía Estratégica para el Agro
Tel: (54 - 341) 5258300 / 4102600
Internos: 1098 / 1099
E-mail: GEA_Guia@bcr.com.ar
www.bcr.com.ar/gea

FUENTE: GEA - Guía Estratégica para el Agro, BCR



BOLSA
DE COMERCIO
DE ROSARIO

GEA Guía Estratégica para el Agro

Semana al 18 de diciembre de 2025 – N° 949 AÑO XVII - INFORME SEMANAL ZONA NÚCLEO

buen llenado de granos podría compensar parcialmente las pérdidas actuales. El escenario sigue abierto”, señalan los ingenieros. El maíz tardío presenta un avance de siembra del **30%** con expectativas de finalizar las labores en unos 10 días. En cuanto al trigo, los productores se muestran muy conformes con los rindes, que funcionan como un **alivio financiero** para encarar la campaña gruesa, especialmente en campos alquilados donde se necesitaban más de 50 qq/ha para cerrar números. “La campaña deja un mensaje claro: mejorar la **forma de trabajar y el manejo tecnológico puede abrir un horizonte productivo muy prometedor**”, concluyen. Respecto a los costos, los técnicos señalan: “en maíz, se requieren entre **55 y 65 qq/ha** para cubrirlos, y si se suma el alquiler —equivalente a 16–18 qq de soja— el rinde de indiferencia se eleva a **85–95 qq/ha**. En soja de primera, los **costos** rondan los 25 qq/ha, en trigo 33 qq/ha y en soja de segunda 18 qq/ha”.

Lluvias muy erráticas en la zona de **Aldao**: “en el pueblo fueron 75 mm, para Luis Palacio 40 para Ricardone 10 a 20 mm”, dicen los técnicos. Pero son lluvias muy oportunas, dicen que **“llegaron cuando el maíz temprano estaba sufriendo, se estaba secando la primera hoja de abajo y con esta agua se afirmó. Realmente están muy bien ahora”**. Esta semana se está trabajando para avanzar con la siembra de **soja de 2da y maíces tardíos**. La idea es tratar de terminar antes de las próximas tormentas, “pero no creo que lleguemos”, dicen. Se destaca el buen momento de los cultivos, **“pero hay lunares”**, advierten los técnicos. **“El patrón de lluvias fue muy errático, si bien logró llegar a gran parte del área, probablemente al 90% de la región núcleo, hay zonas de escasez. En el SO de Córdoba, por ejemplo en Canals: hay problemas puntuales, necesitarían que llegue el agua el próximo fin de semana”**. “En cambio acá con los últimos 40 a 50 mm y más si recibimos nuevas lluvias, estamos apuntando con el maíz a **alcanzar y superar los 100 qq/ha**. En cuanto a esta campaña histórica que ha cerrado el trigo, los

resultados que deja, los técnicos dicen: **“estamos entusiasmados**, es como si nos hubieran invitado a un asado, pero cuando llegas te enteras que era para vegetarianos. Nos sentimos **los más lindos de la fiesta**, pero sabemos que después de las doce vas a volver a ser el de siempre. **Hoy somos como sultanes con los rindes de esta última cosecha, pero al hacer las cuentas te das cuenta que sino hubiéramos tenido estos rindes excepcionales, sino rindes en un nivel histórico, estaríamos viendo quebrantos**. Con estos costos y un trigo de 180 dólares por hectáreas, **hay que ver realmente que pasa con la siembra el próximo año**”, advierten.

SUBZONA II

En **Bigand**, los maíces tempranos atraviesan el **período crítico, un 50% está panojando y el resto, en floración**. El escenario de reservas hídricas es en general bueno, **“quedo marcado por la desuniformidad de las lluvias del último fin de semana”**. “Algunos sectores superaron los **40 mm**, en otros apenas se registraron **15 mm**”, indican los ingenieros. “Si bien los cultivos se observan en **muy buen estado**, será necesario que las precipitaciones continúen para asegurar la expresión del máximo potencial de los híbridos implantados”. agregan. Aun así, ya se consolida un piso de rinde cercano a los **80 qq/ha**. “Finalizó la cosecha de trigo, dejando una evaluación mayormente positiva desde lo productivo, con un rinde promedio de **55 qq/ha**, mínimos de 40 qq/ha y máximos de hasta 77 qq/ha. Sin embargo, al momento de la comercialización aparecen las insatisfacciones vinculados a descuentos en la entrega”. **“Algunos productores lograron recomponer parcialmente sus finanzas, mientras que otros, optan por postergar la venta a la espera de mejores precios”**, mencionan los técnicos. De todos modos, se percibe cierto **entusiasmo por incorporar mejoras tecnológicas**, especialmente para potenciar los cultivos de **maíz y soja**. En soja de primera,

GEA agradece el apoyo de las siguientes empresas



DIRECCIÓN
DE INFORMACIÓN
Y ESTUDIOS ECONÓMICOS

Este material puede ser reproducido de manera total o parcial.

Guía Estratégica para el Agro
Tel: (54 – 341) 5258300 / 4102600
Internos: 1098 / 1099
E-mail: GEA_Guia@bcr.com.ar
www.bcr.com.ar/gea

FUENTE: GEA – Guía Estratégica para el Agro, BCR



BOLSA
DE COMERCIO
DE ROSARIO

GEA Guía Estratégica para el Agro

Semana al 18 de diciembre de 2025 – N° 949 AÑO XVII - INFORME SEMANAL ZONA NÚCLEO

los lotes implantados presentan **excelentes a muy buenas condiciones**. Crece la preocupación por el control de **malezas**, en particular **yuyo colorado** debido a la alta presión de semillas y a la recurrencia de lluvias semanales que favorecen nuevas emergencias. La soja de segunda muestra un avance de siembra del **90%**, mientras que el maíz de segunda ya comenzó a implantarse: si bien la superficie prevista no es significativa, el avance ronda el **50%** y se espera completar la siembra en los próximos días.

En **Todelina** se está a punto de terminar con la cosecha triguera. "Con la lluvia y el gran volumen que está dejando, se complicó avanzar a mayor ritmo. Respecto a los rindes, **"Nunca en la vida vimos algo así, realmente con esta campaña experimentamos cuál es el potencial del cultivo en la zona"**, explican. ¿Y los rindes? "Los rindes promedios estarán entre los **65 y 75 qq/ha**, muchos han terminado con promedios entre los **70 a 80 qq/ha**. Aunque también hay otros que están entre los **60 y 65 qq/ha**. Las cifras del área son impresionantes", agregan. En cuanto al maíz, tras los últimos milímetros del fin de semana, **20 a 30 mm**, dicen que **están impresionantes: "nos estamos desquitando de tantos años malos, el 80% del área tiene un buen rinde ya asegurado. Si recibimos algo más agua el próximo fin de semana, hay que ver a que nivel de rindes podemos aspirar"**.

SUBZONA III

En **Río Tala y Baradero**, el movimiento en los campos continúa siendo importante, aunque ya comienza a desacelerarse luego del pico de cosecha y siembra. "El trigo cerró una campaña muy positiva, **con rindes de 50 a 60 qq/ha**. Sorprendieron por su nivel y consolidan un buen resultado productivo", dicen los asesores del área. La siembra de soja avanza sin mayores contratiempos, **recibió un impulso clave con las lluvias recientes**. Los lotes de soja de primera se destacan por su muy buen estado general. Están **bien implantados y uniformes**. La

soja de segunda sigue incorporándose con algunas demoras propias de los planteos tardíos, en una ventana que aún permite extender las labores.

SUBZONA IV

En **General Pinto** falta un **20%** por cosechar del trigo. Los técnicos confirman que **han sido rindes históricos**. "Hay rindes por encima de los 70 y 80 qq/ha, **muchísimos lotes de 60 quintales**, y seguramente la media del área va a estar **por encima de los 50 qq/ha** de promedio", comentan. **"El punto flaco ha sido la proteína**, el peso hectolítrico zafa", agregan. En el área, las tormentas fueron **muy desparejas**, dejaron entre **5 y 45 mm**. "De todas maneras, **el maíz está muy bien**. Estamos aprovechando para avanzar con la siembra del **maíz tardío** y la **soja de segunda**". "Es un año positivo, **de los últimos, el mejor en cuanto a las condiciones con las que están llegando los cultivos a las fiestas**. Sí vemos, como inquietud el **costo de los alquileres**, que gracias a lo excepcional de los rindes de trigo estamos pudiendo afrontar sin grandes problemas".

En **Piedritas** el maíz temprano atraviesa un momento clave con **muy buenas perspectivas**: "los lotes están **ingresando en floración —o ya floreciendo— con perfiles bien cargados y lluvias que acompañaron desde el inicio de la campaña**. En los mejores ambientes, ya se habla de **pisos de 100 qq/ha**, y salvo que ocurra un evento muy adverso, estos pisos parecen prácticamente asegurados". En cuanto al trigo, "ya se levantó **todo**, con rindes que sorprendieron positivamente: **son pocos los lotes por debajo de 50 qq/ha** y la mayoría se ubicó en torno a los **60 qq/ha**". Sin embargo, la calidad fue mayormente deficitaria, **"los descuentos que van del 5 al 10%**, lo que, sumado a los precios, limita el impacto positivo desde lo financiero", explican los técnicos del área y resumen que "los rindes permitieron **cierto alivio, pero**

GEA agradece el apoyo de las siguientes empresas



DIRECCIÓN
DE INFORMACIÓN
Y ESTUDIOS ECONÓMICOS

Este material puede ser reproducido de manera total o parcial.

Guía Estratégica para el Agro
Tel: (54 - 341) 5258300 / 4102600
Internos: 1098 / 1099
E-mail: GEA_Guia@bcr.com.ar
www.bcr.com.ar/gea

FUENTE: GEA - Guía Estratégica para el Agro, BCR



BOLSA
DE COMERCIO
DE ROSARIO

GEA Guía Estratégica para el Agro

Semana al 18 de diciembre de 2025 – N° 949 AÑO XVII - INFORME SEMANAL ZONA NÚCLEO

no alcanzan para modificar de manera significativa la situación económica de los productores”.

SUBZONA V

En la zona de **Monte Buey**, los cultivos muestran un **panorama general positivo**. “Los maíces tempranos vienen en buen estado; si bien atravesaron algunos golpes de calor superiores a los 35 °C, no modificarían las expectativas de rinde si las lluvias continúan de manera normal”, explican los técnicos. **El cultivo está en pleno periodo crítico y se sostiene un piso de 110 qq/ha, con promedios esperados de 120 a 125 qq/ha y lotes destacados que podrían alcanzar entre 140 y 160 qq/ha.** La soja se encuentra entre V2 y V5–V6, con buen estado general pero aun tienen todo el recorrido productivo por delante y dependen de que el agua **acompañe** adelante en el ciclo. En cuanto al balance de la cosecha de trigo los asesores dicen que **“ pese al precio más bajo de lo esperado, los rindes fueron muy altos, alrededor de un 50% por encima de la media histórica, promedios de unos 65–70 qq/ha, lo que aporta alivio financiero principalmente por volumen y deja una base favorable para el resto de la campaña”.** **“Si la soja y el maíz acompañan también el productor podría finalmente acomodarse tras los últimos ciclos de sequía”.**

En **Corral de Bustos y alrededores**, el maíz transita mayormente **el período crítico en el 80% del área**. El escenario están condicionado por las lluvias desparejas: **“mientras hacia el norte de la localidad los acumulados superaron levemente los 10 mm, hacia el sur fueron sensiblemente menores, lo que dejó a varios lotes — especialmente de segunda— sin poder sembrarse o implantados con muchas dudas, esperando que llueva este próximo fin de semana”.** “Por ahora, los maíces no muestran síntomas de estrés, aunque necesitan agua. De

no registrarse nuevas lluvias, la situación podría tornarse más ajustada”, dicen los técnicos.

Hacia **Marcos Juárez**, los cultivos presentan una condición **algo mejor**. La soja de primera tampoco está sufriendo aún, pero **empieza a sentir la falta de humedad y queda muy dependiente de una buena recarga**. En contraste, el trigo dejó rindes **muy por encima de lo esperado**, aportando alivio al productor. Aunque en una zona fuertemente triguera, **el verdadero sostén sigue siendo el maíz y la soja**. Los asesores resaltan que actualmente la comercialización de trigo es **reducida**, a la espera de mejoras de precios. “El sector mira con atención el acceso al crédito y valora pequeñas señales, como la baja de retenciones, que si bien es limitada, ayuda a mejorar el ánimo”.

GEA agradece el apoyo de las siguientes empresas



DIRECCIÓN
DE INFORMACIÓN
Y ESTUDIOS ECONÓMICOS

Este material puede ser reproducido de manera total o parcial.

Guía Estratégica para el Agro
Tel: (54 – 341) 5258300 / 4102600
Internos: 1098 / 1099
E-mail: GEA_Guia@bcr.com.ar
www.bcr.com.ar/gea

FUENTE: GEA – Guía Estratégica para el Agro, BCR



BOLSA
DE COMERCIO
DE ROSARIO

GEA Guía Estratégica para el Agro

Semana al 18 de diciembre de 2025 – N° 949 AÑO XVII - INFORME SEMANAL ZONA NÚCLEO

INDICADORES CLIMÁTICOS

Lo que viene, el pronóstico para la semana próxima en la región núcleo

Fin de semana con probabilidad de lluvias

El periodo comprendido entre el **jueves 18 y el miércoles 24 de diciembre** comienza con buenas condiciones meteorológicas. Pero en la madrugada del sábado 20, se espera el arribo de un **sistema frontal frío** que provocará **lluvias y tormentas en la zona GEA**. alguna de las cuales podría ser **localmente intensa**.

Las condiciones mejorarán, de sudoeste a noreste, durante la **tarde del sábado 20** pero solo temporalmente. En la **tarde/noche del domingo 21** retorna la probabilidad de **chaparrones y tormentas aisladas**. Posteriormente el tiempo permanecerá **estable** hasta el **final del periodo de pronóstico** cuando se esperan **nuevos chaparrones aislados e intermitentes**, principalmente en el **sur de la zona GEA**.

Las **temperaturas máximas** comenzarán siendo elevadas, entre **34 y 36°C**, principalmente el viernes 19. Los registros máximos descenderán durante el sábado 20, aunque volverán a recuperarse a partir del martes 23 con algunos descensos locales y temporales debido a las precipitaciones en el final del periodo de pronóstico.

Las **temperaturas mínimas** rondarán los **18 a 21°C**. Si bien se esperan descensos térmicos, estos no serán significativos ya que los valores rondarán los **16 a 18°C**.

Lo que pasó con el clima en la última semana en la región núcleo

Precipitaciones muy variadas en la región

La semana comprendida entre el **jueves 11 y el miércoles 17 de diciembre** se registraron precipitaciones con acumulados que rondaron los **15 a 25 mm**. En una franja que se extiende desde el **noroeste de Buenos Aires al sudeste de Córdoba** los valores registrados fueron **inferiores a los 15 mm**.

Los **extremos noreste y noroeste de la zona GEA** recibieron las lluvias más significativas del periodo, entre **50 y 65 mm**. El máximo registro fue de **73 mm** y se midió en la localidad de **Rosario**, en Santa Fe.

Las **temperaturas máximas** tuvieron una distribución con valores altos para la época. Alcanzaron valores de **35 a 38°C** en una gran extensión de la zona GEA. El registro más alto del periodo, **38°C**, se midió en la localidad de **Canals**, en Córdoba. Las **temperaturas mínimas** más bajas, entre **8 y 11°C**, se registraron en el noroeste de la zona GEA. El mínimo extremo del periodo, **8,1°C**, se midió en la localidad de **Idiazábal**, en Córdoba.

Con este panorama, las **reservas** se redujeron respecto de la semana pasada, principalmente en el **centro/este de la zona GEA**. Los niveles son **adecuados a regulares en la mayor parte de la región** pero **disminuyen hacia el oeste**, llegando a niveles de **escasez**. Gracias a las lluvias recibidas en el **noroeste**, el área con sequía pasó a **niveles regulares**.

GEA agradece el apoyo de las siguientes empresas



DIRECCIÓN
DE INFORMACIÓN
Y ESTUDIOS ECONÓMICOS

Este material puede ser reproducido de manera total o parcial.

Guía Estratégica para el Agro
Tel: (54 - 341) 5258300 / 4102600
Internos: 1098 / 1099
E-mail: GEA_Guia@bcr.com.ar
www.bcr.com.ar/gea

FUENTE: GEA - Guía Estratégica para el Agro, BCR

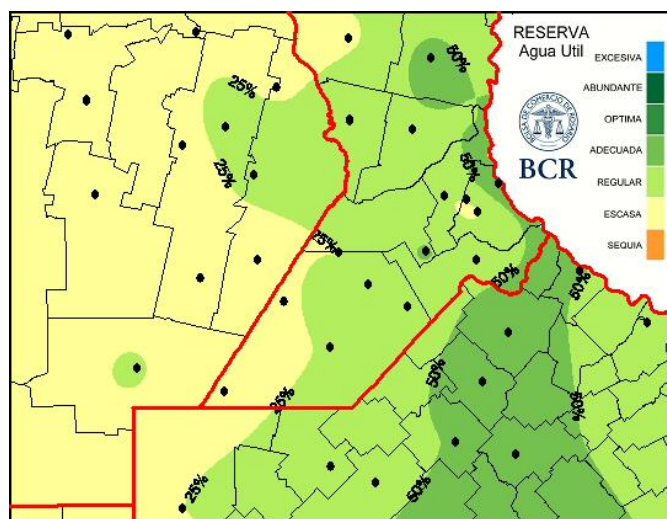


BOLSA
DE COMERCIO
DE ROSARIO

GEA Guía Estratégica para el Agro

Semana al 18 de diciembre de 2025 – N° 949 AÑO XVII - INFORME SEMANAL ZONA NÚCLEO

Con las actuales condiciones, en los próximos quince días, se requieren alrededor de **80 a 120 mm** en el **centro/oeste** de la zona GEA, mientras que en el **noroeste** el faltante de agua alcanza los **140 a 160 mm** y en el **sector sudeste**, las precipitaciones necesarias para llegar a condiciones de humedad de suelo óptimas oscilan entre **60 y 80 mm**.



Extensión GEA: O de Córdoba, N de Santa Fe, Santiago del E. y Chaco Cambio de estación con lluvias

El desarrollo del último mes del año sigue sorprendiendo con un comportamiento pluvial que, aunque **errático y heterogéneo**, sigue siendo efectivo para afrontar el **inicio del verano con buenas condiciones de humedad en la mayor parte de la región pampeana**.

Las **reservas de agua en el suelo** han **disminuido considerablemente en los últimos quince días**. Pero

el retroceso ha sido **moderado** tomando en cuenta la potencialidad del **enfriamiento** presente en el **Pacífico Ecuatorial Central**. Aunque fue definido como **NIÑA** por el consenso general hace más de dos meses, en la práctica **no ha mostrado efectos restrictivos que superaran o agravaran la influencia natural en las precipitaciones de los mecanismos atmosféricos de escala regional** como, por ejemplo, la disminución del ingreso de humedad desde el centro sur de Brasil.

Las **precipitaciones** mantuvieron durante **diciembre cierta periodicidad**, con una frecuencia menor que la de meses anteriores, y una **distribución aleatoria menos generalizada**, pero sumando oportunas cuotas de agua que sostienen el desarrollo de los cultivos implantados en un contexto de perfiles plenamente recargados y napas con nivel regularizado.

Ejemplo de ello son las lluvias y tormentas con las que se cerró la **primera quincena del mes**. Acumulados entre **10 y 100 milímetros**, con mejor desempeño del **centro al norte del país** y una distribución geográfica despereja, que **excluyó a La Pampa y al centro oeste bonaerense**. De todas formas, **aportó valiosos milímetros sobre el resto del territorio productivo**, desde el **norte de Buenos Aires hasta Salta**.

Los pronósticos de corto plazo muestran que el **cambio de estación** se producirá con **inestabilidad** y el **ingreso de un sistema frontal frío** que **moderará las altas temperaturas**. Esto provocará el desarrollo de **nuevas precipitaciones sobre el**

GEA agradece el apoyo de las siguientes empresas



DIRECCIÓN
DE INFORMACIÓN
Y ESTUDIOS ECONÓMICOS

Este material puede ser reproducido de manera total o parcial.

Guía Estratégica para el Agro
Tel: (54 - 341) 5258300 / 4102600
Internos: 1098 / 1099
E-mail: GEA_Guia@bcr.com.ar
www.bcr.com.ar/gea

FUENTE: GEA - Guía Estratégica para el Agro, BCR



BOLSA
DE COMERCIO
DE ROSARIO

GEA Guía Estratégica para el Agro

Semana al 18 de diciembre de 2025 – N° 949 AÑO XVII - INFORME SEMANAL ZONA NÚCLEO

centro y norte del país. Seguramente, mantendrán la misma tendencia en cuanto a **disparidad de volumen y distribución.** Pero el aporte de milímetros continuarán sosteniendo las reservas dentro de niveles aceptables y **acercando los acumulados mensuales a los valores medios estadísticos de diciembre.**

