

ESTIMACIONES AGRÍCOLAS

Informe Semanal

23 de Junio de 2022



Ministerio de Agricultura,
Ganadería y Pesca
Argentina

INFORME SEMANAL al 23 de Junio 2022

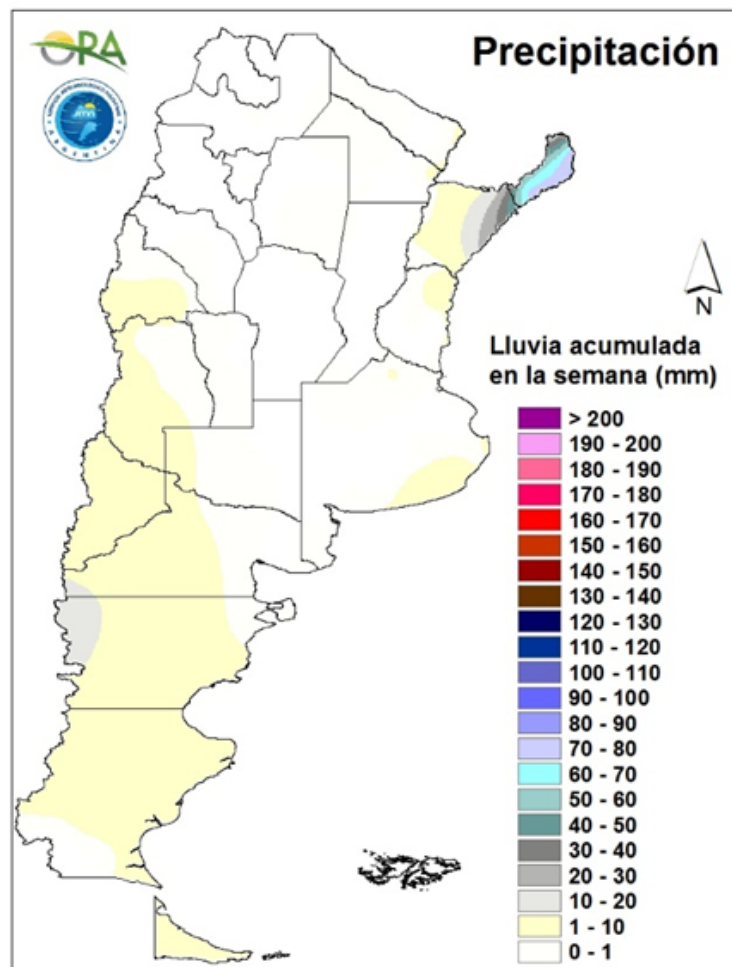
- ✓ Panorama Agroclimático
 - Precipitaciones
 - Temperaturas
 - Estado de las reservas hídricas
- ✓ Evolución de los cultivos al 23/06/2022
 - Cosecha Fina, Campaña 22/23 (Cártamo, Cebada, Colza, Garbanzo, Lino, Trigo)
 - Cosecha Gruesa, Campaña 21/22 (Algodón, Maíz, Maní, Poroto, Soja, Sorgo)
- ✓ Mapa de delegaciones
- ✓ Avance de la cosecha de algodón 21/22
- ✓ Avance de la cosecha de maíz 21/22
- ✓ Avance de la cosecha de maní 21/22
- ✓ Avance de la cosecha de soja 21/22
- ✓ Avance de la cosecha de sorgo 21/22
- ✓ Avance de la siembra de cebada 22/23
- ✓ Avance de la siembra de trigo 22/23
- ✓ Área sembrada de Granos y Algodón, 2011/2012 - 2020/2021
- ✓ Volúmenes de producción de Granos y Algodón, 2011/2012 - 2020/2021
- ✓ Producción de cultivos en la República Argentina, 2020/2021
- ✓ Humedad del suelo y aspecto del cultivo (Maíz, Soja, Trigo)

Si desea alguna aclaración respecto a la información presentada en este reporte, puede comunicarse con el 011-4349-2758 o vía e-mail a: direstiagri@magyp.gob.ar

PANORAMA AGROCLIMÁTICO

PRECIPITACIONES

Las lluvias más importantes de los últimos siete días se dieron en Misiones: Bernardo de Irigoyen (82mm), Oberá (71mm), Posadas (27mm), Iguazú (25mm), con milimetrajés algo inferiores en el noreste de Corrientes. En la región cordillerana de Patagonia se registraron precipitaciones, provenientes en parte de nevadas, en El Bolsón (14mm) y Esquel (13mm), y acumulados menores en zonas aledañas. En el resto del país las lluvias fueron escasas o nulas, sin superar los 10mm, según datos oficiales.

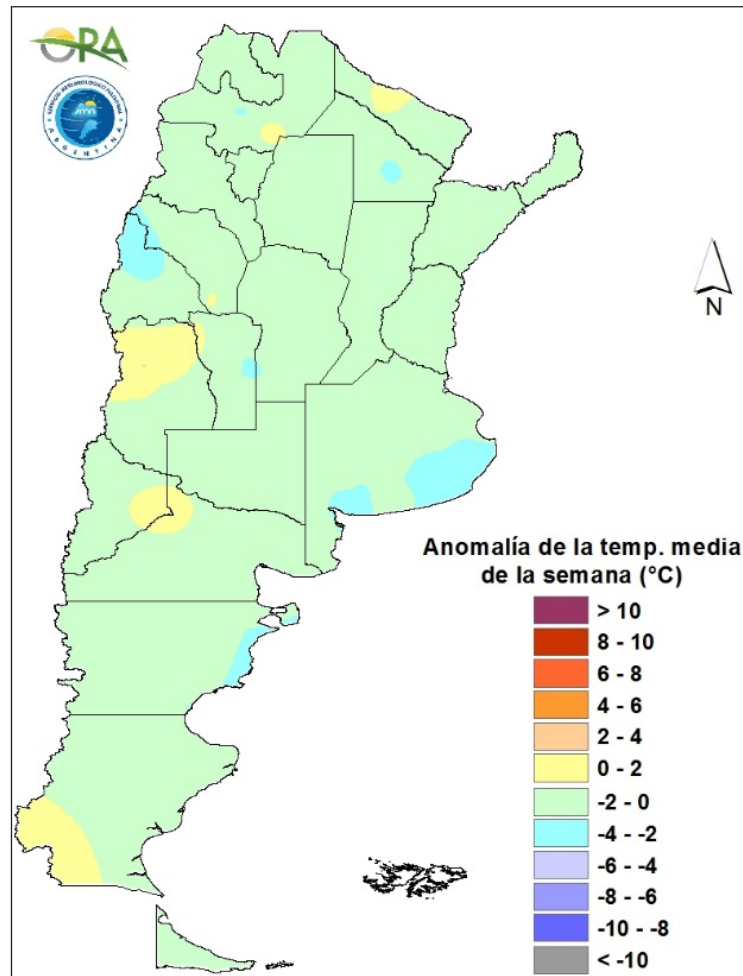


Precipitaciones acumuladas en la semana

No se esperan grandes acumulados en el país. Entre miércoles y domingo se esperan lluvias y posibilidad de nevadas en zonas cordilleranas y precordilleranas de Patagonia y Cuyo y también algunos eventos en zonas cordilleranas del NOA. Entre miércoles y jueves se esperan precipitaciones en el NEA. Con el avance de un sistema de baja presión en la zona central, se esperan lluvias entre lunes y martes en el NEA y también algunas zonas de Entre Ríos, norte de Buenos Aires y centro y norte de Santa Fe.

TEMPERATURAS

Las temperaturas medias de los últimos siete días se dieron de acuerdo a lo esperado para la época del año, sin anomalías térmicas significativas. Se registraron heladas agronómicas en todas las provincias, mientras que las heladas meteorológicas se extendieron desde Patagonia hasta el sur del Litoral, la región central y el NOA. La mínima marca térmica de la semana se registró en Maquinchao (-13,5°C), mientras que en las provincias pampeanas se dio en Junin (-5,3°C).

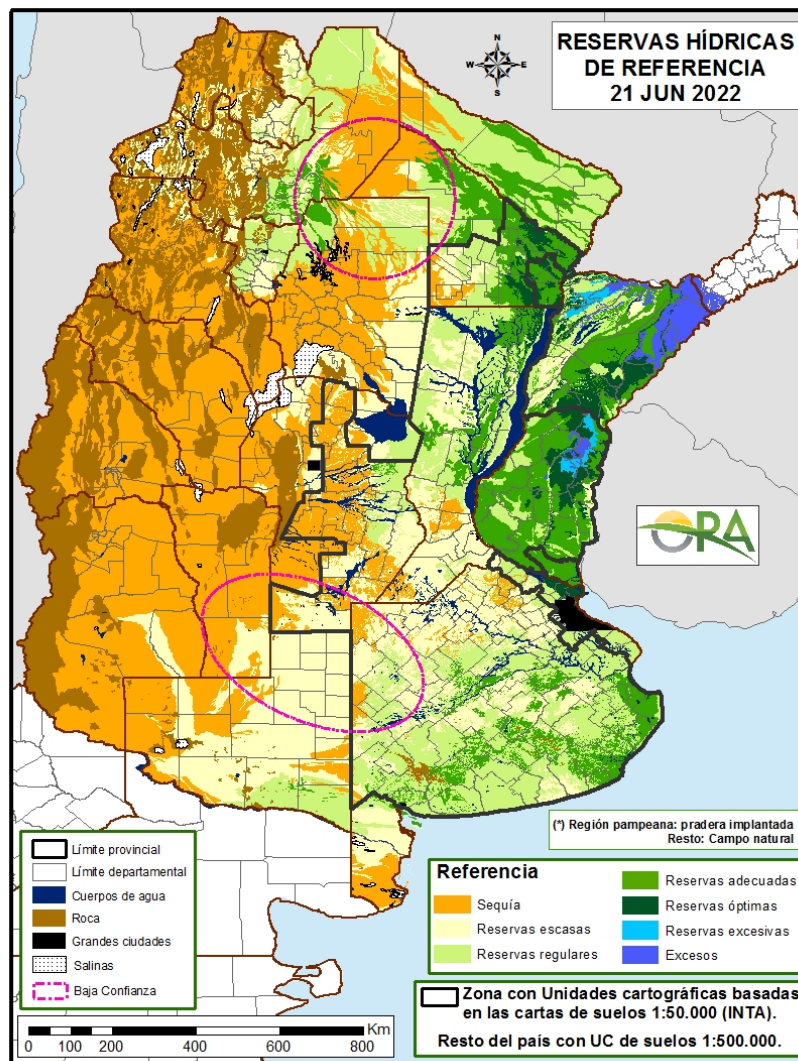


Anomalía de la temperatura media de la semana

Las temperaturas medias de la semana se esperan bajo lo normal a normal en todo el país. Entre miércoles y domingo se esperan temperaturas bajas en todo el país, principalmente debido al efecto de un sistema frontal y el avance de un sistema de baja presión en la zona central. Durante este periodo se esperan heladas agronómicas y meteorológicas en todo el país, excepto el NEA. Entre lunes y martes próximo se espera un leve aumento en las temperaturas, aunque podrían darse algunas heladas agronómicas en Buenos Aires, La Pampa, San Luis, Mendoza y San Juan.

ESTADO DE LAS RESERVAS HÍDRICAS

El mapa corresponde a la estimación de contenido de agua en el primer metro de suelo para lotes con CAMPO NATURAL O PASTURA IMPLANTADA, según corresponda. Los valores locales de reservas pueden consultarse en http://www.ora.gob.ar/camp_actual_reservas.php. Se mantienen invariantes las reservas hídricas en la mayor parte del país debido a la escasez de lluvias y al bajo consumo hídrico actual, como consecuencia de las bajas temperaturas. En el Litoral, donde sí se registraron precipitaciones durante la última semana, se intensifican levemente los excesos hídricos y los perfiles muy recargados, principalmente en el noreste de Corrientes y de Entre Ríos. En el resto de dichas provincias los almacenajes son, en general, adecuados, al igual que en el sudeste de Chaco y Formosa y en el noreste de Santa Fe. En el NOA no hay cambios significativos, manteniendo niveles de humedad regulares o adecuados en sectores de Salta y Tucumán, mientras que en el resto de la región son insuficientes, al igual que en la mayor parte de Córdoba. En la zona núcleo aparecen nuevos polígonos con reservas escasas o deficitarias, principalmente en el sudeste de Córdoba y norte de Buenos Aires, con pocas probabilidades de mejora, teniendo en cuenta la previsión de lluvias para la próxima semana. En el centro-sur y este de Buenos Aires se observa una merma, prevaleciendo aun sectores con almacenajes regulares y adecuados. Por otro lado, en la franja oeste del país predominan ampliamente las condiciones deficitarias, normales para la época del año.



Mapa de reservas hídricas hecho a partir de datos meteorológicos del SMN y del INTA e información de suelos del INTA

EVOLUCIÓN DE LOS CULTIVOS AL 23/06/2022

COSECHA FINA – CAMPAÑA 2022/2023

CÁRTAMO

Se ha concluido con la siembra de cártamo en la provincia de Salta. Los lotes más avanzados ya se encuentran en etapas de crecimiento y presentan una buena implantación.

CEBADA

Buenos Aires

Avanza la siembra de forma ralentizada. La escasez de combustible, constituye una limitante tanto para las labores de siembra como para las de preparación de la cama de siembra. Por otro lado, las escasas precipitaciones registradas durante este último período, no son suficientes para restituir la humedad en los perfiles, la situación mayoritaria en la provincia indica humedad en los primeros centímetros del suelo. Los pronósticos indican precipitaciones para los próximos días, por lo que se estima que podría acelerarse el ritmo en las labores. Los primeros lotes sembrados, se encuentran en etapas iniciales de nacimiento, en buen estado, y sin mostrar todavía síntomas de estrés hídrico. Las bajas temperaturas registradas, retrasan el crecimiento de los lotes ya implantados. En la zona del sudeste, hacia la costa, la permanente presencia de lloviznas, impide avanzar con normalidad en la siembra, luego, como lo mencionado más arriba, están comenzando a ser necesarios nuevos aportes hídricos, para avanzar con la implantación.

Córdoba

En la zona de Laboulaye, ya se han iniciado las labores de siembra, pero en forma demorada, a la espera de nuevas precipitaciones. Se estima un incremento de la superficie respecto a la campaña pasada.

La Pampa

Durante la semana informada no se han registrado precipitaciones, considerándose a la región en estado de sequía. En este contexto el avance en las labores de siembra se encuentra condicionado al estado de humedad de cada lote, y por ende el ritmo se encuentra ralentizado.

En la zona de la delegación General Pico, el avance se encuentra alrededor del 8%, mientras que la campaña pasada, en la misma fecha, se ubicaba en 40%.

En Santa Rosa, se repite la misma situación, reportándose siembras en suelos con escasa humedad.

Santa Fe

En la zona de Cañada de Gómez, la siembra se encuentra detenida, por ausencia de humedad en la cama de siembra. La tecnología aplicada es media, ya que las perspectivas climáticas no son prometedoras.

COLZA

En la zona de Rosario del Tala, Los primeros lotes sembrados se encuentran en la etapa de roseta, se observan buenos, no tan así algunos de los últimos sembrados que fueron afectados en parte por heladas con mortandad de plántulas, se están evaluando daños e inclusive algunos productores están pensando en resembrar con un ciclo corto o dedicarlos a otros cultivos de invierno.

GARBANZO

En la zona de San Francisco, provincia de Cordoba, las labores de siembra se encuentran generalizadas. Una escasa superficie se halla en emergencia, las bajas temperaturas registradas limitan el crecimiento.

Finalizó la siembra de garbanzo en la provincia de Salta. Si bien la mayoría de los lotes ya emergidos presentan una buena condición, preocupa la escasa humedad remanente en el suelo.

LINO

En Rosario del Tala, se han intensificado las labores de siembra en aquellas zonas que cuentan con humedad adecuada en sus perfiles. A la fecha, el avance de siembra alcanza el 80% de la superficie destinada al cultivo. Respecto al estado fenológico se encuentran en etapas que van desde emergencia hasta tres pares hojas. Se estima que podrían resembrarse algunos lotes que han sufrido pérdidas debido a las intensas precipitaciones ocurridas en mayo, y también por heladas, en las zonas bajas.

TRIGO

Buenos Aires

En Bahía Blanca, si bien avanza la siembra, están siendo necesarias precipitaciones para mejorar las condiciones de implantación, ya que en profundidad hay buena provisión pero no es así a nivel superficial. Los lotes sembrados presentan buenas condiciones encontrándose entre emergencia y primeros estadios vegetativos, el desarrollo es escaso, debido a las muy bajas temperaturas registradas en la última semana

En la zona de Bolívar, avanza la siembra con ritmo moderado, debido principalmente a la falta de combustible, ya que en la zona, la humedad en general, es aceptable, y se estima que los próximos días, podrían ocurrir precipitaciones que recompongan la humedad en el perfil.

En Bragado, el avance de los trigos de ciclo medio y largo, se encuentra retrasado, debido a la falta de humedad en los suelos y a la baja probabilidad de ocurrencia de precipitaciones en las próximas semanas. El avance de siembra ronda entre los 30 a 45% de la intención de siembra siendo

mayor hacia el oeste de la delegación, donde las reservas hídricas son mejores, disminuyendo hacia el este. Se estima que la superficie de siembra de trigo disminuya entre un 15 y un 20% en el ámbito de la delegación, debido principalmente a las bajas reservas hídricas edáficas. Por otro lado la situación coyuntural contribuye a afianzar la posibilidad de ocurrencia de esta merma.

Finalizada la siembra de ciclos largos en la zona de General Madariaga, continúa la de ciclos intermedios, alcanzando en total un 39% de la intención. En aquellos lotes que se encuentran más alejados de la zona costera se está comenzando a evidenciar falta de humedad edáfica.

Una situación similar se repite en la zona de Pehuajó, según lo reportado, se estima que de mantenerse la sequía en todo el periodo de siembra de fina que finaliza en los primeros días de agosto, se prevé una reducción de superficie implantada de por lo menos un 10%, que se irá incrementando al llegar al mes de julio. Asimismo, se supone que la superficie de cultivos de servicio también va a ser menor por la menor disponibilidad de agua.

En Pigüé, si bien se informa escasez de humedad en el perfil, aun no es preocupante, sin embargo se estima que de no ocurrir precipitaciones durante los próximos días, podría llegar a detenerse la siembra por falta de humedad.

En la zona de Junín, en un contexto similar, se reporta un bajo ritmo de crecimiento de los lotes ya implantados, que se encuentran en etapas de emergencia, y no obstante los bajos registros térmicos, no se han informado daños en plantas por efecto de las heladas.

En ámbitos de la delegación La Plata, se observa una ralentización en las labores de siembra de cultivos de cosecha fina, debido a la escasez de humedad en la cama de siembra, si bien en profundidad todavía hay reservas hídricas, la humedad útil no alcanza para lograr una adecuada germinación y emergencia de las plántulas. Se han implantado ciclos largos y faltan todavía intermedios, a la fecha se ha logrado un avance del 28% de la intención de siembra de trigo, la que de continuar con la falta de precipitaciones no se logrará cumplir.

En la zona de Salliqueló, la siembra se realiza con normalidad.

En Tandil, ha avanzado con rapidez la siembra en la última semana aprovechando la buena disponibilidad de reservas de agua en el perfil del suelo y la ausencia de lluvias, especialmente en el área continental. Mientras en la zona costera se retrasa la siembra por presencia de lloviznas. Debido al desecamiento de los primeros centímetros del suelo, en algunos casos se piensa en esperar nuevas lluvias que mejoren la disponibilidad de agua en superficie y cambiar hacia ciclos intermedios a cortos.

Avanza sin inconvenientes la siembra en la zona de la delegación Tres Arroyos, inclusive se encuentra más adelantada que campañas precedentes en los partidos de Coronel Dorrego y Coronel Pringles.

En la zona de Veinticinco de Mayo, la escasez hídrica y las bajas temperaturas, retrasan el crecimiento del cultivo, observándose apenas el cultivo en estado de emergencia. Respecto al avance, la situación repetida en prácticamente toda la provincia, determinan un probable cambio respecto de los materiales utilizados migrando hacia ciclos más cortos.

Córdoba

En la zona de Laboulaye, continúa atrasada la siembra por la insuficiente humedad edáfica, con nacimientos irregulares según zona y lote, en tanto se observa retraso en el desarrollo de los lotes ya implantados. Los mejores resultados se observan en aquellos lotes con barbechos largos o aquellos que pudieron retener mayor humedad con cultivos de servicio. De continuar las bajas perspectivas de lluvia, podría modificarse la estimación inicial en la superficie sembrada, pero aún resta casi un mes de ventana. Respecto al trigo candeal, ya se encuentra prácticamente finalizada la siembra de la superficie inicialmente estimada.

En la delegación Marcos Juárez, la siembra supera el 90% de la superficie implantada, sembrándose en su mayoría variedades de ciclo corto. La coyuntura y el clima por falta de humedad en el perfil suelo no ayudaron, por eso se especula con una disminución de 20 – 25% de la superficie. El precio alto de los fertilizantes a la siembra repercutió bastante en las dosis aplicadas como en la decisión de sumar hectáreas. Cabe también decir sobre el uso de fertilizantes, que es acotado o disminuido por precio y por expectativas de rindes, ya que con la baja humedad en el perfil y los pocos optimistas pronósticos de lluvias, se cree será difícil superar los 40 qq/ha esta campaña.

En la delegación Río Cuarto se detuvo la siembra por falta de humedad. Los primeros lotes sembrados, presentan buen estado y buena emergencia. Respecto a los últimos lotes sembrados, ya comienza a manifestarse la falta de humedad, con dificultades en los nacimientos.

En San Francisco, se implantó más del 50% de la superficie destinada a este cultivo. La humedad en suelo es limitante y los lotes sembrados se encuentran en estadios desde emergencia a inicios de macollaje.

En la delegación Villa María, lentamente está emergiendo el cultivo de trigo. Por el momento no presenta inconvenientes, pero como se sembró con muy poca o nada de humedad, es necesario que se produzcan lluvias en el corto plazo. La humedad en el perfil era poca en la mayoría de las zonas rurales del ámbito de la delegación.

Chaco

En el ámbito de la delegación Charata la falta de condiciones para la siembra ha detenido prácticamente el avance de la siembra del cultivo de trigo en la región.

La siembra del cultivo de trigo en el ámbito de la delegación Roque Sáenz Peña, se aproxima al 40% de una intención de siembra para la presente campaña de 62.500 ha, mientras que las condiciones de humedad en la cama de siembra comienzan a ser una limitante.

Entre Ríos

En Paraná, la siembra del cereal se encuentra demorada en los departamentos del norte entrerriano, principalmente debido a la falta de humedad en la cama de siembra. La siembra en la presente semana se acerca al 47% de la superficie proyectada.

En Rosario del Tala, se está comenzando a detener la siembra a la espera de mejoras en las condiciones de humedad de los perfiles, por ende el avance se encuentra condicionado a la existencia de humedad. Los lotes implantados se presentan desde emergencia a inicio de macollaje, en general con aceptable nacimiento, excepto en aquellos lugares, en donde hubo exceso de humedad, en parte y que podrían que ser resembrados. En avance de siembra se presenta alrededor del 58 %,

La Pampa

En la delegación General Pico, no se produjeron precipitaciones durante la semana informada, por lo que continua la situación de sequía. En este contexto, continúan los trabajos de siembra de los trigos de ciclo largo condicionados a la ubicación del lote, a la ejecución de prácticas que conservan la humedad del suelo y la posibilidad de profundizar la siembra. Lotes sembrados en lotes bajos, con óptima profundidad de siembra y sembrados sobre barbechos están en buenas condiciones y con la aparición de la primera hoja en superficie. Las expectativas de siembra son elevadas en toda la región, pero si no se producen lluvias adecuadas es posible que la superficie sembrada disminuya significativamente. Se estima que el avance de la siembra de trigo sería del 25%. En idéntica fecha de la semana anterior el avance de los trabajos de siembra fue del 40%.

En la zona de la delegación Santa Rosa, continua la siembra de los trigos ciclo intermedio sobre suelos con muy poca humedad y en algunos casos en seco, situación a la que está acostumbrado el productor de esta zona, con mayos y junios sin precipitaciones y esperando se den algunos mm en julio.

Santa Fe

Avanza la siembra en la zona de la delegación Avellaneda, supeditada a la humedad del suelo, que a la fecha se reporta escasa. En el departamento Nueve de Julio, la humedad es una gran limitante para el establecimiento del cultivo.

Si bien prosiguió la siembra en la delegación Cañada de Gómez, actualmente se encuentra detenida por falta de humedad.

En la delegación Casilda, las labores de implantación están detenidas por falta de humedad de suelo, con posibilidades de no continuarse si no llueve en el corto plazo. El recorte de área sería cercano al 20%, superficie que hubiese correspondido a las coberturas con variedades de ciclos cortos. Los lotes que pudieron sembrarse en momento adecuado, atraviesan las primeras etapas vegetativas. Hay algunos amarillamientos temporarios como respuesta a las heladas y bajas temperaturas reinantes. Los cuadros más retrasados están naciendo lentamente y los últimos planteos aún en fase de germinación, con humedad sumamente ajustada. Buena parte del área recientemente implantada fue fertilizada con dosificación media a baja, planificándose una re-fertilización con compuestos líquidos en la etapa de macollaje.

En Rafaela, continúa la siembra en donde el contenido hídrico en el perfil edáfico lo permite. Se llegó a cubrir aproximadamente un 50% de la superficie estimada con variedades de ciclo largo e intermedio. Los lotes que no pudieron sembrarse con ciclos largos e intermedios, están previsto que se haga con ciclos intermedios-cortos o cortos según se produzcan precipitaciones la próxima semana.

Continúa la siembra en la delegación Venado Tuerto, con muy poca humedad en el perfil superficial; estimándose la finalización en los próximos días.

NOA

En la provincia de Jujuy, los lotes implantados continúan desarrollándose, con los primeros lotes sembrados comenzando la encañazón, y los restantes en macollaje.

En Salta, están próximas a culminar las labores de siembra de trigo. Las demoras responden básicamente al tiempo requerido para suministrar de humedad a los lotes con riego destinados al cereal. La humedad actual de los cuadros en secano es escasa y comprometen las posibilidades de éxito del cultivo.

En Tucumán, la siembra está terminada y preocupa mucho la falta de humedad superficial que permita el nacimiento de los granos sembrados, por lo que se estima una disminución importante del área de siembra en la provincia y en la región. Muchos de los lotes de trigo a sembrados cumplirán la función de cobertura.

COSECHA GRUESA – CAMPAÑA 2021/2022

ALGODÓN

Chaco

La cosecha del cultivo de algodón en el ámbito de la delegación Roque Sáenz Peña prácticamente no ha registrado variaciones en la última semana con el 60% de la superficie con rendimientos que promedian los 14 qq/ha.

Santiago del Estero

En la delegación Quimilí inició desde hace unas semanas, la cosecha del cultivo en los lotes más adelantados. El avance se aproxima al 30% de la superficie. Los primeros resultados superan los 30 qq/ha de algodón en bruto.

MAÍZ

Buenos Aires

Quedan muy pocos lotes para dar por finalizada la cosecha del cultivo en la delegación Bolívar. La humedad del suelo es aceptable aunque no hay recientes registros de precipitaciones en la zona.

Prosigue muy lentamente la cosecha de los maíces de siembra tardía y los de segunda en la delegación Bragado, los cuales han finalizado el llenado de grano y se encuentran en madurez fisiológica y perdiendo humedad. En términos generales, el avance de la cosecha del cultivo es del 90% considerando la totalidad de la superficie implantada. Se está produciendo el secado natural de los granos (pérdida de humedad) por la falta de precipitaciones y las heladas que se están produciendo, aunque este proceso es muy lento en esta época del año. El cultivo se presenta en muy buen estado, estimándose que los rendimientos que se obtengan sean aceptables. La cosecha del cultivo de maíz de siembra temprana ha finalizado, caracterizándose por haber presentado rendimientos dispares, debido al comportamiento de las precipitaciones producidas durante su ciclo, pero en términos generales, han sido en promedio menores a los registros históricos promedio de cada zona.

En la delegación Lincoln, también se aproxima la finalización de cosecha para el cultivo con un rendimiento promedio cercano al 79 qq/ha. El estado general del cultivo es bueno. Hay lotes puntuales con barrenador y cogollero y con poáceas resistentes a herbicidas. El estado general es de bueno a regular. Un muy bajo porcentaje de lotes de maíz de primera ha sufrido vientos fuertes y debido a esto se han cosechado anticipadamente resignando calidad. Las heladas tempranas se adelantaron en ésta campaña afectando negativamente el desarrollo del ciclo de mayoría de las de los maíces tardíos y de segunda.

Continúa lentamente la cosecha de los maíces tardíos y de segunda de la delegación General Madariaga, a medida que la humedad de los granos lo permite. El avance de cosecha general es de 60% con rendimientos promedios de 68 qq/ha.

Ha finalizado la cosecha de maíz en la delegación Pehuajó, ralentizada por la humedad residual en grano y menor disponibilidad de gasoil.

Para los partidos de Adolfo Alsina y Guaminí de la delegación Salliqueló, se ha dado por concluida la recolección del cultivo con rendimientos cercanos a 77 qq/ha. Para los partidos de Pellegrini, Salliqueló y Tres Lomas los rendimientos son algo mejores y alcanzan los 80 qq/ha.

Se avanza con la cosecha en la delegación Tandil, a pesar de los porcentajes de humedad elevados del cultivo que rondan el 17 o 18%. Los rendimientos varían entre 45 y 80 qq/ha. en secano, con valores promedio que rondan los 60 a 65 qq/ha.

Semana sin lluvias, pero con mucho frío y con heladas negras en la delegación Tres Arroyos, el maíz continúa el proceso de secado.

En la delegación Veinticinco de Mayo, solo restan trillar algunos lotes de maíz tardío y de segunda sin mucho apuro.

Prosigue la recolección del cereal en jurisdicción de la delegación La Plata, en la medida que los granos van perdiendo humedad, ayuda en gran medida la ausencia de lluvias y las bajas temperaturas, de todas formas es un proceso lento en esta época del año, el avance en las labores llega al 89% del área cosechable.

Córdoba

Las condiciones climáticas aceleraron la cosecha de los maíces de primera tardíos y de segunda en la delegación Laboulaye. Se completó más de la mitad de los lotes.

Se observan excelentes rindes de lotes de primera y segunda en campos de la delegación Marcos Juárez con efectos de napa. En campos de inferior calidad se vio resentido el promedio, Esto se da en la zona norte y oeste de la delegación asociado también a menores lluvias. Los rindes son muy variados y van de 35 qq/ha. en lotes marginales o costa de río y rindes extremos de 140 qq/ha (mejores suelos y napa). En general, salvo la zona norte y parte del oeste, el resto presenta buenos rindes, que están en 100 qq/ha esto es mejor de lo esperado.

Avanza lentamente la cosecha en la delegación Río Cuarto, por falta de gasoil y aun húmedos los más tardíos. La calidad no es buena, con P.H. bajo por la helada temprana que les hizo perder calidad y rinde.

Se recolectó la totalidad de los lotes maíces de siembras tempranas en la delegación San Francisco. Con rendimientos promedios entre los 70 y 100 qq/ha. Los lotes de siembras tardías en general se encuentran en madurez de cosecha. Y continúan las tareas de recolección a medida que la humedad del grano llega a los puntos óptimos de comercialización. Las condiciones climáticas se encuentran óptimas pero con días cortos que limitan las labores diarias.

Durante esta última semana continuó con la trilla del cultivo de maíz en la delegación Villa María. El cultivo está en etapa de madurez y lentamente se va concluyendo con esta campaña.

Chaco

En la delegación Charata, a buen ritmo se inició el primer tramo de la cosecha del cereal, con rendimientos aceptables hasta el momento y un avance de 14% del área sembrada.

El cultivo de maíz en el ámbito de la delegación Roque Sáenz Peña continúa su desarrollo en etapas reproductivas de formación y llenado de granos en estado general bueno a muy bueno. Sin variaciones con respecto al último informe.

Entre Ríos

A la espera de que baje la humedad de los granos restan escasos lotes de maíces de segunda y tardíos por cosecharse en la delegación Paraná. La campaña que termina ha sido de regular a mala para los cultivos que debieron atravesar el periodo crítico con muy altas temperatura y

escenario de sequía. El rendimiento promedio final para el maíz de primera está cercano a los 45 qq/ha.

Los productores de la delegación Rosario del Tala, han iniciado lentamente con la recolección de lotes de tardíos y de 2°, algunos inclusive con humedad entre los 16 a 17 %, otros a la espera que baje la humedad, en estos casos por arriba del 20%, los rendimientos se posicionan entre los 45 a 60 qq/ha.

La Pampa

Durante la semana no se registraron precipitaciones en la delegación General Pico. Con respecto a temperaturas, los valores medios no superaron los 10 °C y se produjo 1 día con helada cuyo valor fue de -2.0 °C (valores tomados en casilla y a 1.5 metros de altura). Al día 21 del corriente el porcentaje de agua útil en la capa arable continúa siendo del 0 a 10 % en toda la región y en el perfil edáfico de 30 a 40 % solo en el sector este de los departamentos lindantes con la provincia de Buenos Aires. Con respecto al cultivo, los trabajos de cosecha continúan ejecutándose con bajo ritmo y en forma sectorizada. En algunos sectores el porcentaje de humedad de las espigas es aún elevado para los trabajos de cosecha y en otros, por los inconvenientes en la provisión de gas-oíl para el traslado de la mercadería, priorizan los trabajos de siembra de los cultivos de invierno. Se estima que el avance de los trabajos de cosecha sería del 55% de la superficie total destinada a grano. En idéntica fecha de la campaña anterior el avance de cosecha fue del 60%. Con respecto a los rendimientos, el mayor rango de valores continúa ubicándose entre 70 y 100 qq/ha.

Los maíces de segunda sembrados sobre rastrojo de trigo o cebada están en R6 en la delegación Santa Rosa y fueron altamente afectados por la helada del 31/03 actualmente con 24% de humedad, estimándose disminución de rendimientos superiores al 60%.

Santa Fe

En la delegación Avellaneda, el maíz tardío ha finalizado su ciclo, se encuentra maduro o se ha helado por las bajas temperaturas producidas. Resta evaluar el maíz que no se cosechará y se destinará a forraje debido al daño por heladas. Y en la última semana de junio, o principios de julio comenzará la cosecha del mismo.

En la delegación Cañada de Gómez, por el momento, la cosecha de este cultivo se encuentra detenida aguardando que la humedad de cosecha disminuya.

Comenzaron a activarse las labores de recolección de maíz de segunda en la delegación Casilda. Se cosecharon aquellos lotes de peores perspectivas de rinde, especialmente en zonas afectadas por granizo en el Departamento Caseros, con rindes magros que alcanzan apenas los 20 qq/ha. En otros esquemas productivos, la humedad de granos se mantiene elevada pero se trilla igual ante el avance de la presencia de carbón en las espigas. Algunos cuadros del departamento Constitución alcanzaron entre 60 a 70 qq/ha, siempre aludiendo a áreas puntuales con lluvias oportunas y débil efecto de heladas. El ingreso de un frente frío con escasas probabilidades de precipitaciones puede generar una masificación de la cosecha.

Días de baja humedad, en la delegación Rafaela, permitieron que termine la cosecha de los lotes destinados a grano húmedo para consumo animal y se comenzó con aquellos con destino comercial. En total se recolectó cerca del 30% de la superficie de maíz tardío. Se obtuvieron rindes entre 62 a 87 qq/ha. producto de las precipitaciones recibidas en la etapa crítica del cultivo que permitieron un buen número de granos por espiga y luego un buen llenado de los mismos.

Santiago del Estero

En la delegación Quimilí el maíz en esta semana pudo avanzar más en la cosecha con buenos resultados. El avance es de alrededor de un 35 al 45%. Los rendimientos están entre 70 a 80 qq/ha. Se espera un avance lento, dejando que se seque en planta hasta llegar a la humedad comercial necesaria. Algunos lotes fueron afectados por las heladas, ya que en general fue sembrado un poco más tarde de lo normal por falta de humedad. De todos modos los daños se esperan sean leves y sólo en algunos lotes. Cabe recordar que luego de las lluvias de marzo, la mayor parte de los lotes mejoraron mucho su condición y las perspectivas de resultados son más alentadoras. La cosecha se ha iniciado sólo en algunas zonas y en lotes sembrados más tempranamente.

NOA

Continúa avanzando la cosecha en la delegación Jujuy, en la medida que los lotes van alcanzando la humedad comercial y la disponibilidad de máquinas cosechadoras y gasoil lo permiten.

La cosecha de cuadros de maíz con destino a grano comercial va tomando impulso en la delegación Salta. La baja humedad en los mismos y el tiempo favorable permite el avance de la cosecha, que por momentos sufre contratiempos por la escasez de gasoil. Si bien se estima que se ha recolectado poco más de un cuarto del total a cosechar, las labores de trilla de este cereal en la región suelen extenderse hasta agosto.

En la delegación Tucumán, en maíz, la trilla es muy incipiente y sigue demorada por la espera de que las espigas se sequen. Igualmente hay algunos lotes que fueron trillados con resultados buenos, debido a que son lotes sembrados tempranos y con agua caída en el momento justo.

MANÍ

Buenos Aires

Continúa el avance de cosecha en la delegación Lincoln con rendimientos que comienzan a mejorar casi llegando al final de la campaña. La calidad es acorde a la zona.

Córdoba

La baja humedad favoreció el avance de la trilla en la delegación Laboulaye, estimándose finalice hacia fines del mes de junio. Pese a los efectos adversos de las heladas tempranas, los rendimientos se mantienen entre 30 y 32 qq/ha.

En la delegación Río Cuarto, la cosecha del cultivo culminará pronto. Fue un año bueno para el cultivo, debido a que no se registraron precipitaciones durante la cosecha.

POROTO

Se sigue hilerando y levantando el cultivo en la delegación Jujuy, en la medida que van alcanzando su madurez y humedad óptima. Al igual que en los otros cultivos la disponibilidad de gasoil es una limitante por momentos para garantizar la fluidez de la misma.

Avanza la cosecha de los distintos porotos en la delegación Salta, limitada por la disponibilidad de gasoil y la humedad de los granos. Las labores vienen más demoradas en el norte

debido a fechas de siembra más tardías para estas legumbres, donde aún continúan las tareas de corte e hilerado previas a la trilla.

SOJA

Buenos Aires

Prácticamente se encuentra finalizada la cosecha de la oleaginosa en todo el ámbito provincial, restan recolectar algunos lotes en la zona del sudeste provincial. Los rendimientos obtenidos fueron muy dispares.

Chaco

En la zona de la delegación Roque Sáenz Peña, la escasez en la disponibilidad de combustible complica la situación y los productores en general siguen optado por aplicar la poca disponibilidad de este insumo a la cosecha de soja por ser el cultivo que presenta mayores pérdidas por el retraso en su recolección, dejando el resto de las labores a la espera de una regularización en el suministro de gasoil. La cosecha se ubica en un avance que supera el 86%, y los rendimientos se ubican alrededor de los 25 qq/ha de promedio.

Entre Ríos

Con la trilla de los últimos lotes se da por finalizada la cosecha en la provincia. En Rosario del Tala, los rendimientos promedian los 26,50 y 22,50 qq/ha, para soja de primera y soja de segunda, respectivamente.

Santa Fe

Avanza la cosecha del cultivo de segunda en la delegación Avellaneda. Las sojas de primera arrojan rendimientos que se ubican entre los 12 y 30 qq/ha. Las de segunda, prácticamente cosechadas, restando solamente un 10% de superficie por trillar en el departamento Vera. Las últimas heladas afectaron el llenado de granos de las tardías, pero no impactó tanto como la pérdida de rendimiento que se dio por sequía. Lo cual se evaluará oportunamente.

SORGO

Buenos Aires

En la delegación Bragado, prosigue la cosecha de los sorgos graníferos, quedando algunos lotes dispersos a ser cosechados. Dada las características del cultivo de sorgo, este ha sido menos afectado por el estrés hídrico en sus estadios iniciales.

Córdoba

En la delegación Laboulaye, a muy buen ritmo continúa la cosecha, estimando se complete los primeros días de julio.

En la delegación Marcos Juárez, es buena la campaña general para sorgo, con un 90% recolectado. Los rindes se ubican entre los 52 – 60 qq/ha.

En general el cultivo se encuentra en madurez de cosecha en la delegación San Francisco y con muy buenas condiciones generales. Los lotes cosechados dieron rendimientos entre los 40 y 55 qq/ha.

Entre Ríos

Restan por cosecharse los últimos lotes del cultivo en la delegación Rosario del Tala, inclusive algunos con humedades por arriba de la base, temiendo a daños por ataques de pájaros (Loros, Palomas, etc.), encontrando el avance de cosecha alrededor del 95%, con rindes que promedian los 42 qq/ha.

La Pampa

Continúa la cosecha de este cultivo en la delegación Santa Rosa, con rindes que van entre 5 a 30 qq/ha.

Santa Fe

Las heladas de la delegación Avellaneda, han afectado la última etapa de llenado y madurez del cultivo cortando el ciclo reproductivo. Se está esperando disminuya su humedad para aumentar el ritmo de cosecha.

En la delegación Cañada de Gómez, continúa la cosecha de este cultivo con rendimientos en torno a los 60 qq/ha. La superficie recolectada es del 95%.

Santiago del Estero

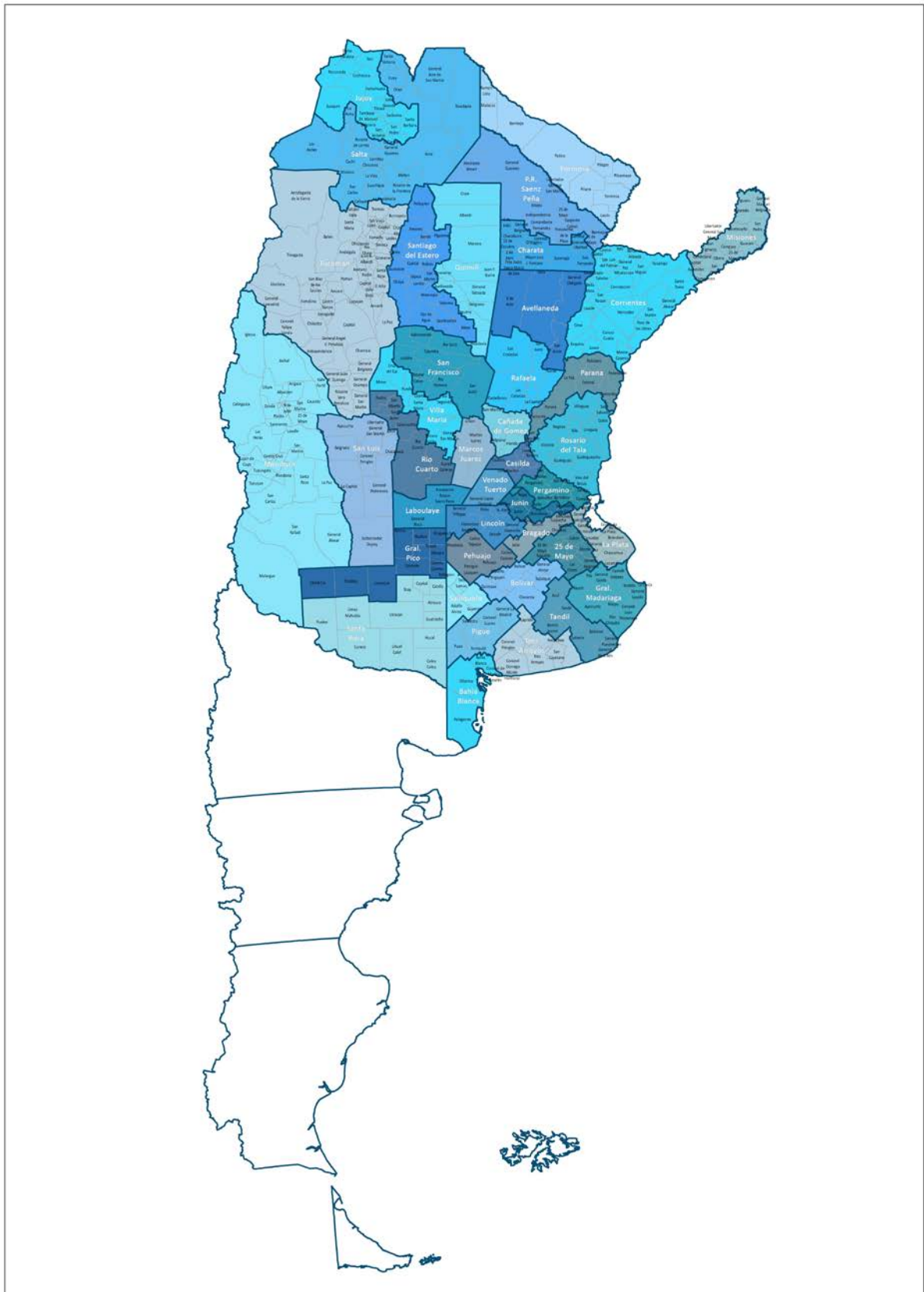
En la delegación Quimilí, continúa el avance de cosecha con rendimientos de 25 a 32 qq/ha.

NOA

Continúan avanzando la cosecha en la delegación Jujuy, en la medida que los lotes van alcanzando la humedad comercial y la disponibilidad de máquinas cosechadoras y gasoil lo permiten.

En la delegación Salta, continúa la cosecha de sorgo granífero. La totalidad de los lotes han alcanzado la madurez fisiológica, pero a pesar del buen tiempo, el ritmo de cosecha se ve limitado por la reducción gradual de humedad en los granos.

MAPA DE DELEGACIONES



AVANCE DE LA COSECHA DE ALGODÓN
 CAMPAÑA: 2021/2022 (*)

DELEGACIÓN	ÁREA SEMBRADA <i>Hectáreas</i>	19/05	26/05	02/06	09/06	16/06	23/06
		%	%	%	%	%	%
Río Cuarto	800	25	30	40	60	75	90
San Francisco	200	100	100	100	100	100	100
Villa María	500		20	30	40	60	60
CORDOBA	1.500	27	36	44	58	73	81
Charata	125.000	74	77	83	83	85	88
Pcia. R.S.Peña	79.100	49	56	57	60	61	61
CHACO	204.100	62	67	71	72	74	75
ENTRE RÍOS	80	100	100	100	100	100	100
FORMOSA	5.052	39	48	54	56	60	66
SALTA	12.800	50	62	75	85	90	100
SANLUIS	4.800	24	38	74	85	91	100
SANTA FE	54.000	38	47	64	65	83	85
STGO. ESTERO	66.100	72	82	82	90	90	91
STGO. ESTERO (Quimilí)	160.300	9	10	10	12	14	26
SANTIAGO DEL ESTERO	226.400	29	33	33	37	38	45
TOTAL PAÍS	508.732	44	49	54	56	60	63
	<i>21/22</i>						
	<i>20/21</i>	44	53	58	62	68	74

(*) Cifras Provisorias

AVANCE DE LA COSECHA DE MAIZ
CAMPAÑA: 2021/2022 (*)

DELEGACIÓN	ÁREA SEMBRADA Hectáreas	19/05	26/05	02/06	09/06	16/06	23/06
		%	%	%	%	%	%
Bahía Blanca	17.900				9	39	61
Bolívar	210.000	65	70	76	83	87	89
Bragado	194.000	75	75	75	85	90	90
General Madariaga	122.000	19	30	40	46	52	59
Junín	194.160	100	100	100	100	100	100
La Plata	33.120	60	65	70	75	85	89
Lincoln	310.000	78	82	85	87	90	94
Pehuajó	396.700	82	86	86	86	86	90
Pergamino	182.000	59	63	64	69	76	79
Pigüé	138.000				13	13	20
Salliqueló	250.000	89	94	100	100	100	100
Tandil	325.000				7	12	24
Tres Arroyos	322.000	7	11	12	17	22	26
25 de Mayo	176.494	53	63	78	83	89	94
BUENOS AIRES	21/22	54	58	61	65	68	72
	20/21	48	53	60	66	76	80
Laboulaye	464.404	25	28	31	33	44	61
Marcos Juárez	494.100	89	90	92	93	95	96
Río Cuarto	816.450	25	25	30	44	50	67
San Francisco	763.997	47	53	68	69	72	77
Villa María	558.900	33	43	54	58	65	75
CÓRDOBA	21/22	42	45	53	58	64	75
	20/21	36	41	45	48	54	59
Paraná	145.000	90	90	94	98	99	99
Rosario del Tala	359.000	92	93	94	94	94	94
ENTRE RÍOS	21/22	91	92	94	95	95	96
	20/21	93	93	94	95	96	98
General Pico	430.000	42	45	48	52	52	58
Santa Rosa	190.000	30	30	30	35	40	46
LA PAMPA	21/22	39	41	44	48	49	54
	20/21	32	36	42	47	54	55
Avellaneda	142.500	11	11	11	11	11	11
Cañada de Gómez	278.615	81	81	86	86	89	91
Casilda	208.100	65	65	65	65	67	71
Rafaela	390.000	80	80	80	82	84	85
Venado Tuerto	240.000	90	93	95	100	100	100
SANTA FE	21/22	71	71	73	75	76	78
	20/21	76	77	77	77	78	79
CATAMARCA	18.800			6	10	10	20
CORRIENTES	11.000	100	100	100	100	100	100
CHACO (Charata)	126.000		1	2	4	8	14
CHACO (Pcia. R. S. Peña)	160.400						
FORMOSA	40.444	44	44	44	44	48	55
JUJUY	7.538	20	30	30	40	50	60
MISIONES	29.189	87	92	92	95	98	100
SALTA	310.000			1	13	18	23
SAN LUIS	430.000	43	57	71	78	83	87
STGO. ESTERO	168.000	1	4	18	28	31	41
STGO. ESTERO (Quimilí)	610.000		3	3	10	13	44
TUCUMÁN	92.100				1	1	6
TOTAL PAÍS	21/22	44	48	52	57	60	68
	20/21	40	44	49	53	59	64

(*) Cifras Provisorias

AVANCE DE LA COSECHA DE MANI
CAMPAÑA: 2021/2022 (*)

DELEGACIÓN	TIPO	ÁREA SEMBRADA Hectáreas	19/05	26/05	02/06	09/06	16/06	23/06
			%	%	%	%	%	%
BUENOS AIRES	Colorado							
	Rosado	40.400	42	57	77	94	98	99
	Total	40.400	42	57	77	94	98	99
	20/21	39.000	40	46	50	54	85	92
CATAMARCA	Colorado							
	Rosado	1.100			100	100	100	100
	Total	1.100			100	100	100	100
	20/21	1.100	50	100	100	100	100	100
JUJUY	Colorado							
	Rosado	200	100	100	100	100	100	100
	Total	200	100	100	100	100	100	100
	20/21	200	80	100	100	100	100	100
SALTA	Colorado							
	Rosado	4.670	25	45	70	85	95	100
	Total	4.670	25	45	70	85	95	100
	20/21	4.100	60	70	80	90	95	100
SANTA FE	Colorado							
	Rosado	9.200	75	85	90	100	100	100
	Total	9.200	75	85	90	100	100	100
	20/21	8.500	62	65	85	100	100	100
SAN LUIS	Colorado							
	Rosado	16.720	52	61	89	95	99	100
	Total	16.720	52	61	89	95	99	100
	20/21	12.900	27	50	61	77	90	95
TUCUMAN	Colorado							
	Rosado	640	50	70	90	91	100	100
	Total	640	50	70	90	91	100	100
	20/21	560	100	100	100	100	100	100
LA PAMPA	Colorado							
	Rosado	18.692		83	95	95	100	100
	Total	18.692		83	95	95	100	100
	20/21	21.372	0	0	0	0	14	65
Laboulaye	Colorado							
	Rosado	87.740	8	16	26	33	53	70
	Total	87.740	8	16	26	33	53	70
	20/21	98.500	28	16	26	36	51	71
Marcos Juarez	Colorado							
	Rosado	29.500	53	55	63	69	95	96
	Total	29.500	53	55	63	69	95	96
	20/21	22.100	28	35	51	77	82	100
Rio cuarto	Colorado							
	Rosado	138.300	14	24	34	63	86	95
	Total	138.300	14	24	34	63	86	95
	20/21	138.300	27	35	55	81	90	90
San Francisco	Colorado							
	Rosado	11.334	67	72	95	100	100	100
	Total	11.334	67	72	95	100	100	100
	20/21	11.334	53	67	85	94	94	94
Villa Maria	Colorado							
	Rosado	56.900	19	28	38	58	69	79
	Total	56.900	19	28	38	58	69	79
	20/21	48.800	20	35	48	69	75	75
Córdoba	Colorado							
	Rosado	323.774	17	26	36	54	74	86
	Total	323.774	17	26	36	54	74	86
	20/21	318.284	23	30	46	66	76	83
TOTAL PAÍS	Colorado							
	Rosado	415.396	22	34	46	63	79	89
	Total	415.396	22	34	46	63	79	89
	20/21	406.000	25	32	46	63	74	84

(*) Cifras Provisorias

AVANCE DE LA COSECHA DE SOJA
CAMPAÑA 2021/2022 (*)

DELEGACIÓN		ÁREA SEMBRADA <i>Hectáreas</i>	19/05	26/05	02/06	09/06	16/06	23/06
			%	%	%	%	%	%
Bolívar	1ª	180.000	100	100	100	100	100	100
	2ª	155.000	82	83	93	96	98	100
Bragado	1ª	234.500	90	100	100	100	100	100
	2ª	207.534	40	90	100	100	100	100
General Madariaga	1ª	34.550	91	100	100	100	100	100
	2ª	34.050	18	43	71	90	100	100
Junín	1ª	300.500	100	100	100	100	100	100
	2ª	196.000	98	100	100	100	100	100
La Plata	1ª	46.000	100	100	100	100	100	100
	2ª	22.900	60	90	95	100	100	100
Lincoln	1ª	428.000	100	100	100	100	100	100
	2ª	248.000	96	98	100	100	100	100
Pehuajó	1ª	392.900	100	100	100	100	100	100
	2ª	207.000	92	100	100	100	100	100
Pergamino	1ª	452.100	100	100	100	100	100	100
	2ª	268.050	96	100	100	100	100	100
Pigüé	1ª	105.000	59	80	100	100	100	100
	2ª	52.000	60	80	85	100	100	100
Salliqueló	1ª	154.000	69	81	91	100	100	100
	2ª	64.000	22	52	69	83	94	100
Tandil	1ª	193.751	90	100	100	100	100	100
	2ª	321.526	18	46	71	83	92	99
Tres Arroyos	1ª	120.241	71	81	94	99	100	100
	2ª	218.296		13	46	63	85	93
25 de Mayo	1ª	249.320	100	100	100	100	100	100
	2ª	136.320	32	62	82	95	98	100
BUENOS AIRES	21/22	5.021.539	80	88	94	97	99	99,6
	20/21	5.286.348	74	83	91	95	98	99
Laboulaye	1ª	429.251	100	100	100	100	100	100
	2ª	220.985	91	100	100	100	100	100
Marcos Juárez	1ª	541.600	100	100	100	100	100	100
	2ª	324.060	100	100	100	100	100	100
Río Cuarto	1ª	904.100	100	100	100	100	100	100
	2ª	103.900	100	100	100	100	100	100
San Francisco	1ª	736.211	100	100	100	100	100	100
	2ª	200.027	88	93	100	100	100	100
Villa María	1ª	586.100	100	100	100	100	100	100
	2ª	168.000	100	100	100	100	100	100
CÓRDOBA	21/22	4.214.234	99	100	100	100	100	100
	20/21	4.269.777	93	97	99	100	100	100
Paraná	1ª	169.400	98	100	100	100	100	100
	2ª	197.700	44	77	95	99	100	100
Rosario del Tala	1ª	397.000	84	95	96	99	100	100
	2ª	320.000	33	74	78	92	97	100
ENTRE RÍOS	21/22	1.084.100	64	86	91	97	99	100
	20/21	1.112.620	78	87	96	98	99	100

AVANCE DE LA COSECHA DE SOJA (cont)
CAMPAÑA 2021/2022 (*)

DELEGACIÓN		ÁREA SEMBRADA Hectáreas	19/05	26/05	02/06	09/06	16/06	23/06
			%	%	%	%	%	%
General Pico	1ª	267.900	91	94	100	100	100	100
	2ª	71.600	23	67	83	100	100	100
Santa Rosa	1ª	42.200	100	100	100	100	100	100
	2ª	11.800	40	100	100	100	100	100
LA PAMPA	21/22	393.500	79	90	97	100	100	100
	20/21	493.517	71	76	90	97	100	100
Avellaneda	1ª	126.500	47	58	73	98	98	99
	2ª	119.000	14	15	43	82	90	98
Cañada de Gómez	1ª	485.418	100	100	100	100	100	100
	2ª	296.013	100	100	100	100	100	100
Casilda	1ª	389.700	100	100	100	100	100	100
	2ª	177.800	100	100	100	100	100	100
Rafaela	1ª	343.161	95	99	100	100	100	100
	2ª	420.159	65	79	90	98	100	100
Venado Tuerto	1ª	355.000	100	100	100	100	100	100
	2ª	165.000	100	100	100	100	100	100
SANTA FE	21/22	2.877.751	89	92	95	99	99,6	99,9
	20/21	3.038.334	88	91	94	97	99	100
CATAMARCA	1ª	17.300	80	100	100	100	100	100
	2ª	21.000	80	100	100	100	100	100
CORRIENTES	1ª	4.490	100	100	100	100	100	100
	2ª	700	100	100	100	100	100	100
CHACO (Charata)	1ª	290.000	43	58	73	80	88	93
	2ª	65.000	53	69	81	87	94	96
CHACO (Pcia. R. S. Peña)	1ª	239.000	32	49	66	79	83	89
	2ª	52.400	33	48	61	72	78	83
FORMOSA	1ª	17.834	80	81	82	84	85	85
	2ª	2.345	80	100	100	100	100	100
JUJUY	1ª	4.388	70	90	100	100	100	100
	2ª	5.193	70	90	100	100	100	100
MISIONES		3.501	92	96	96	100	100	100
SALTA	1ª	249.590	50	85	96	100	100	100
	2ª	68.053	53	86	97	100	100	100
SAN LUIS	1ª	212.800	100	100	100	100	100	100
	2ª	5.400	100	100	100	100	100	100
STGO. ESTERO	1ª	122.500	89	93	100	100	100	100
	2ª	93.500	90	100	100	100	100	100
STGO. ESTERO (Quimili)	1ª	563.500	94	100	100	100	100	100
	2ª	295.120	83	95	100	100	100	100
TUCUMÁN	1ª	88.980	78	87	95	100	100	100
	2ª	64.250	79	87	100	100	100	100
TOTAL PAÍS	21/22	16.077.968	84	91	95	98	99	99
	20/21	16.650.093	81	88	94	97	99	100

(*) Cifras Provisorias

AVANCE DE LA COSECHA DE SORGO
CAMPAÑA: 2021/2022 (*)

DELEGACIÓN	ÁREA SEMBRADA Hectáreas	19/05	26/05	02/06	09/06	16/06	23/06	
		%	%	%	%	%	%	
Bahía Blanca	8.000							
Bolívar	2.300	64	70	79	93	96	99	
Bragado	5.150	60	90	100	100	100	100	
General Madariaga	3.980			11	25	100	100	
Junín	7.650	100	100	100	100	100	100	
La Plata	8.500	90	95	98	100	100	100	
Lincoln	10.000	1	14	31	80	85	97	
Pehuajó	8.250				50	50	100	
Pergamino	22.260	50	63	63	66	70	75	
Pigüé	9.100				18	18	32	
Salliqueló	21.000	99	99	99	100	100	100	
Tandil	3.720					100	100	
Tres Arroyos	784				49	82	91	
25 de Mayo	5.600			10	48	83	100	
BUENOS AIRES								
	21/22	116.294	50	56	58	71	79	87
	20/21	142.888	42	48	61	68	73	79
Laboulaye	25.000	28	31	47	53	72	82	
Marcos Juárez	23.000	40	52	55	70	90	90	
Río Cuarto	21.950	50	78	88	92	100	100	
San Francisco	69.830	74	75	83	84	84	86	
Villa María	18.800	21	39	54	64	68	75	
CÓRDOBA								
	21/22	158.580	53	63	72	77	83	87
	20/21	153.579	34	47	63	73	82	92
Paraná	43.460	96	99	99	100	100	100	
Rosario del Tala	54.000	59	71	71	75	87	95	
ENTRE RÍOS								
	21/22	97.460	76	84	84	86	93	97
	20/21	130.300	90	92	94	96	96	100
General Pico	12.000	20	50	70	100	100	100	
Santa Rosa	45.000					12	46	
LA PAMPA								
	21/22	57.000	11	28	39	55	60	84
	20/21	44.200	0	17	49	87	87	96
Avellaneda	69.300	31	35	41	68	70	71	
Cañada de Gómez	15.616	50	65	77	90	95	95	
Casilda	34.400	100	100	100	100	100	100	
Rafaela	67.600	93	93	94	97	100	100	
Venado Tuerto	6.500	85	98	100	100	100	100	
SANTA FE								
	21/22	193.416	68	71	75	87	89	89
	20/21	180.980	90	94	96	98	99	100
CATAMARCA	1.800			70	100	100	100	
CORRIENTES	4.800	100	100	100	100	100	100	
CHACO (Charata)	40.000		1	1	5	12	28	
CHACO (Pcia. R. S. Peña)	47.700							
FORMOSA	19.291	11	11	11	11	11	11	
JUJUY	1.313	20	32	32	40	50	60	
MISIONES	0							
SALTA	30.668	5	20	30	45	50	65	
SAN LUIS	24.850	88	94	100	100	100	100	
STGO. ESTERO	60.000	5	34	64	85	86	88	
STGO. ESTERO (Quimilí)	74.150	8	9	9	10	13	45	
TUCUMÁN	8.000		18	74	100	100	100	
TOTAL PAÍS								
	21/22	935.322	42	50	56	64	69	77
	20/21	985.533	53	60	69	76	82	87

(*) Cifras Provisorias

AVANCE DE LA SIEMBRA DE CEBADA
CAMPAÑA: 2022/2023 (*)

DELEGACIÓN		ÁREA SEMBRADA	19/05	26/05	02/06	09/06	16/06	23/06
		Hectáreas	%	%	%	%	%	%
Bahía Blanca		56.449		7	19	36	65	88
Bolívar		84.400			15	26	38	74
Bragado		28.880			5	20	30	42
General Madariaga		11.100				10	40	56
Junín		11.970					50	60
La Plata		3.000					10	40
Lincoln		18.500			1	31	71	81
Pehuajó		59.200				7	14	37
Pergamino		11.530			21	42	82	100
Pigüé		182.000		10	20	33	37	66
Salliqueló		80.000				3	6	13
Tandil		310.000			5	9	28	47
Tres Arroyos		522.185		7	9	23	36	44
25 de Mayo		38.489			5	15	31	41
BUENOS AIRES	22/23	1.417.703		4	9	20	34	50
	21/22	1.386.141		0	5	19	48	62
Laboulaye		6.640			53	53	55	72
Marcos Juárez		5.500				20	54	86
Río Cuarto		3.500					100	100
San Francisco		9.480		16	24	46	46	84
Villa María		2.000			10	35	100	100
CÓRDOBA	22/23	27.120		6	22	36	62	85
	21/22	29.376		13	20	28	70	91
Paraná		2.500						50
Rosario del Tala		4.500			55	100	100	100
ENTRE RÍOS	22/23	7.000			34	62	62	82
	21/22	6.550			0	0	9	73
General Pico		47.900				7	7	8
Santa Rosa		114.280		17	17	17	22	28
LA PAMPA	22/23	162.180		12	12	12	14	18
	21/22	166.700		0	0	0	15	22
Avellaneda		0						
Cañada de Gómez		8.783			35	60	76	82
Casilda		1.500					24	47
Rafaela		4.000			40	100	100	100
Venado Tuerto		8.000		75	75	80	90	95
SANTA FE	22/23	22.283		31	31	52	75	85
	21/22	25.316		9	9	11	35	87
STGO. ESTERO		14.000		33	70	77	88	100
STGO. ESTERO (Quimil)		6.700					67	100
SANTIAGO DEL ESTERO	22/23	20.700		23	48	53	61	90
	21/22	20.640		18	49	61	61	78
TOTAL PAÍS	22/23	1.656.986		2	6	11	21	34
	21/22	1.635.623		1	2	6	21	48

(*) Cifras Provisorias

AVANCE DE LA SIEMBRA DE TRIGO
CAMPAÑA: 2022/2023 (*)

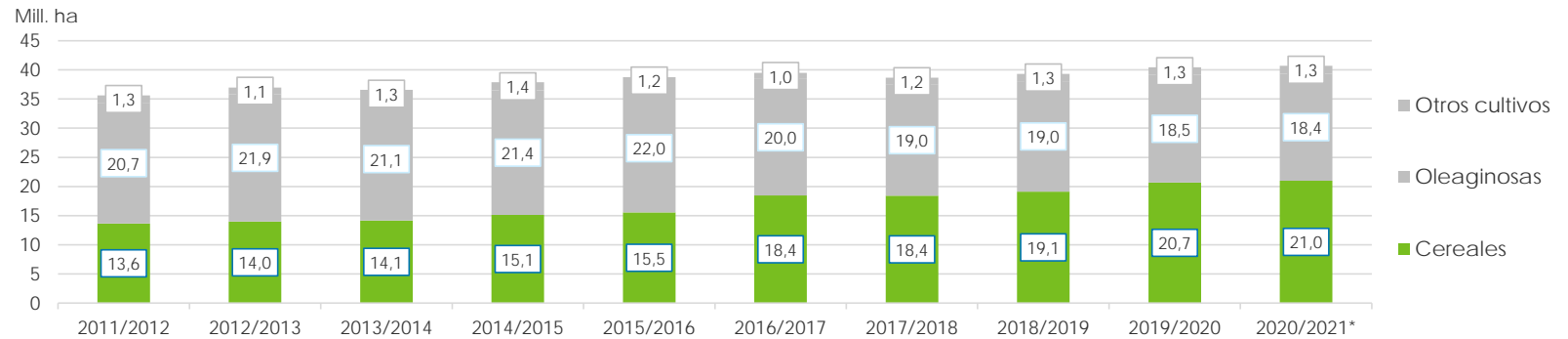
DELEGACIÓN		ÁREA SEMBRADA	19/05	26/05	02/06	09/06	16/06	23/06
		Hectáreas	%	%	%	%	%	%
Bahía Blanca	T. pan	70.000			19	32	54	80
	T. fideo	6.970			9	9	28	
Bolivar	T. pan	92.000			11	22	41	60
	T. fideo	3.000			10	13	28	29
Bragado	T. pan	155.000			5	20	30	42
	T. fideo	225			56	100	100	100
General Madariaga		36.600					13	39
Junín		175.000			43	60	66	72
La Plata		40.500				5	25	28
Lincoln		255.000				15	55	72
Pehuajó		200.100				5	10	23
Pergamino		215.000			10	29	71	96
Pigüé	T. pan	280.000	10	20	40	40	70	70
	T. fideo	12.000	10	20	40	40	70	70
Salliqueló	T. pan	223.000				3	8	13
	T. fideo	1.700						100
Tandil	T. pan	200.000				7	14	30
	T. fideo	4.500						
Tres Arroyos	T. pan	337.559		2	3	9	29	35
	T. fideo	42.560						
25 de Mayo	T. pan	163.060				21	31	41
	T. fideo	518				100	100	100
BUENOS AIRES	22/23	2.514.292		1	8	20	35	50
	21/22	2.601.214			3	11	31	51
Laboulaye	T. pan	130.000				28	34	63
	T. fideo	205				29	31	86
Marcos Juárez	T. pan	360.200	15	18	30	50	90	96
	T. fideo	100						
Río Cuarto		99.000	14	24	34	52	71	71
San Francisco	T. pan	270.000		2	12	47	51	77
	T. fideo	1.358						
Villa María		198.000			10	50	70	70
CÓRDOBA	22/23	1.058.863	6	8	21	47	69	80
	21/22	1.131.548	15	25	47	66	79	87
Paraná		225.750			4	10	19	47
Rosario del Tala		330.000	1	8	11	30	40	58
ENTRE RÍOS	22/23	555.750	1	5	8	22	31	54
	21/22	560.000	1	2	6	10	16	42
General Pico		175.100				5	16	25
Santa Rosa		125.000			5	10	17	30
LA PAMPA	22/23	300.100			2	7	16	27
	21/22	296.040			1	5	21	35
Avellaneda		100.000				5	44	55
Cañada de Gómez		259.480			10	20	50	50
Casilda		130.000	3	8	19	63	65	72
Rafaela	T. pan	499.000			9	24	31	52
Venado Tuerto		200.000		5	45	85	95	98
SANTA FE	22/23	1.188.480			2	15	36	51
	21/22	1.297.269	2	7	27	50	64	77
CATAMARCA		18.100			75	100	100	100
CORRIENTES		1.570						
CHACO (Charata)		85.100			10	20	27	37
CHACO (Pcia. R. S. Peña)		62.500			16	19	31	38
FORMOSA	T. pan	1.500						
	T. fideo	1.000						
JUJUY		3.800	66	97	98	100	100	100
MISIONES		0						
SALTA	T. pan	77.012	12	24	47	90	95	98
	T. fideo	5.200	10	20	45	85	90	98
SAN LUIS	T. pan	10.350		1	24	60	64	64
	T. fideo	3.300			41	82	92	100
STGO. ESTERO	T. pan	99.000	39	70	77	94	100	100
	T. fideo	2.900	39	76	76	100	100	100
STGO. ESTERO (Quimilí)		386.000				29	72	82
TUCUMÁN	T. pan	62.300		39	100	100	100	100
	T. fideo	3.580		43	100	100	100	100
TOTAL PAÍS	22/23	6.440.697	2	5	14	31	47	60
	21/22	6.746.729	4	7	17	30	48	65

(*) Cifras Provisorias

ÁREA SEMBRADA DE GRANOS Y ALGODÓN DE LA REPÚBLICA ARGENTINA (en Ha)
CAMPAÑAS 2011/2012- 2020/2021 (*)

CULTIVOS	2011/2012	2012/2013	2013/2014	2014/2015	2015/2016	2016/2017	2017/2018	2018/2019	2019/2020	2020/2021*
ALPISTE	14.000	14.000	28.000	26.000	19.000	32.000	15.000	27.000	15.000	30.270
ARROZ	237.000	233.000	243.000	239.000	215.000	206.000	202.000	195.000	185.000	200.000
AVENA	1.057.000	1.224.000	1.460.000	1.340.000	1.329.000	1.350.000	1.151.000	1.364.000	1.485.000	1.405.500
CEBADA	1.229.000	1.876.000	1.342.000	1.082.000	1.514.000	980.000	1.020.000	1.350.000	1.280.000	1.237.000
CENTENO	156.000	163.000	310.000	319.000	332.000	307.000	323.000	345.000	726.000	668.000
MAIZ	5.000.000	6.100.000	6.100.000	6.000.000	6.900.000	8.480.000	9.140.000	9.000.000	9.500.000	9.750.000
MIJO	42.000	41.300	16.000	11.000	13.000	6.940	6.380	8.000	11.000	17.000
SORGO GRANIFERO	1.266.000	1.158.000	997.000	840.000	843.000	728.000	640.000	530.000	520.000	980.000
TRIGO	4.630.000	3.160.000	3.650.000	5.260.000	4.380.000	6.360.000	5.930.000	6.290.000	6.950.000	6.700.000
Subtotal Cereales	13.631.000	13.969.300	14.146.000	15.117.000	15.545.000	18.449.940	18.427.380	19.109.000	20.672.000	20.987.770
CARTAMO	171.000	119.000	9.000	44.000	80.000	26.000	35.000	28.650	27.000	6.000
COLZA	30.000	93.000	72.000	56.000	37.000	25.000	18.300	18.700	16.600	19.000
GIRASOL	1.851.000	1.660.000	1.300.000	1.465.000	1.435.000	1.860.000	1.704.000	1.900.000	1.500.000	1.676.000
LINO	17.000	15.000	18.000	15.000	17.000	13.000	12.400	14.200	9.000	14.200
SOJA	18.670.000	20.000.000	19.700.000	19.790.000	20.479.000	18.057.000	17.260.000	17.000.000	16.900.000	16.650.000
Subtotal Oleaginosas	20.739.000	21.887.000	21.099.000	21.370.000	22.048.000	19.981.000	19.029.700	18.961.550	18.452.600	18.365.200
ALGODON	622.000	411.000	552.000	524.000	406.000	253.000	327.000	441.000	450.000	415.000
MANI	307.000	418.000	412.000	425.500	370.000	364.000	452.000	389.000	370.000	410.000
POROTO	338.000	277.000	352.000	438.000	377.000	424.000	418.000	421.000	490.000	520.000
Subtotal Otros Cultivos	1.267.000	1.106.000	1.316.000	1.387.500	1.153.000	1.041.000	1.197.000	1.251.000	1.310.000	1.345.000
TOTAL	35.637.000	36.962.300	36.561.000	37.874.500	38.746.000	39.471.940	38.654.080	39.321.550	40.434.600	40.697.970

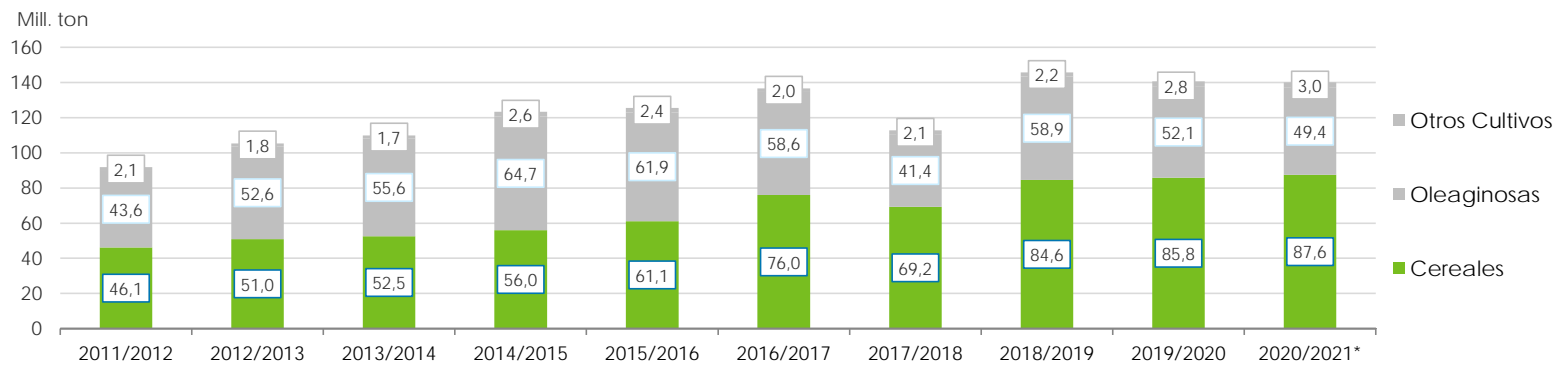
(*) Cifras Provisorias



VOLÚMENES DE PRODUCCIÓN DE GRANOS Y ALGODÓN (en Ton)
CAMPAÑAS 2011/2012- 2020/2021 (*)

CULTIVOS	2011/2012	2012/2013	2013/2014	2014/2015	2015/2016	2016/2017	2017/2018	2018/2019	2019/2020	2020/2021*
ALPISTE	23.000	18.000	53.000	32.000	29.000	44.000	22.000	41.000	20.500	44.300
ARROZ	1.568.000	1.560.000	1.580.000	1.560.000	1.400.000	1.330.000	1.368.000	1.190.000	1.220.000	1.450.000
AVENA	415.000	496.000	445.000	525.000	553.000	785.000	492.000	572.000	600.000	507.000
CEBADA	4.100.000	5.170.000	4.730.000	2.920.000	4.950.000	3.300.000	3.740.000	4.600.000	3.600.000	4.036.000
CENTENO	43.000	40.000	52.000	97.000	61.000	79.000	86.000	87.000	221.000	136.000
MAIZ	21.200.000	32.100.000	33.000.000	33.800.000	39.800.000	49.500.000	43.460.000	57.000.000	58.500.000	60.500.000
MIJO	17.400	11.200	3.000	4.640	6.870	5.330	2.250	4.000	5.400	9.500
SORGO GRANIFERO	4.250.000	3.600.000	3.470.000	3.100.000	3.030.000	2.530.000	1.560.000	1.600.000	1.850.000	3.300.000
TRIGO	14.500.000	8.000.000	9.200.000	13.930.000	11.300.000	18.390.000	18.500.000	19.460.000	19.770.000	17.600.000
Subtotal Cereales	46.116.400	50.995.200	52.533.000	55.968.640	61.129.870	75.963.330	69.230.250	84.554.000	85.786.900	87.582.800
CARTAMO	108.000	50.000	3.000	29.000	52.000	18.000	28.000	24.000	22.500	4.300
COLZA	51.000	128.000	112.000	105.000	67.000	50.000	35.000	40.000	32.500	17.900
GIRASOL	3.340.000	3.100.000	2.060.000	3.160.000	3.000.000	3.550.000	3.540.000	3.500.000	3.000.000	3.400.000
LINO	21.000	17.000	20.000	17.000	20.000	17.000	14.000	19.500	9.950	19.500
SOJA	40.100.000	49.300.000	53.400.000	61.400.000	58.800.000	55.000.000	37.790.000	55.300.000	49.000.000	46.000.000
Subtotal Oleaginosas	43.620.000	52.595.000	55.595.000	64.711.000	61.939.000	58.635.000	41.407.000	58.883.500	52.064.950	49.441.700
ALGODON	709.000	543.000	1.019.000	795.000	670.000	616.000	814.000	873.000	1.100.000	1.040.000
MANI	686.000	1.026.000	1.170.000	1.000.000	1.000.000	1.080.000	921.000	1.337.000	1.300.000	1.270.000
POROTO	361.000	95.700	430.000	600.000	370.000	414.000	473.000	579.000	630.000	750.000
Subtotal Otros Cultivos	1.756.000	1.664.700	2.619.000	2.395.000	2.040.000	2.110.000	2.208.000	2.789.000	3.030.000	3.060.000
TOTAL	91.492.400	105.254.900	110.747.000	123.074.640	125.108.870	136.708.330	112.845.250	146.226.500	140.881.850	140.084.500

(*) Cifras Provisorias



PRODUCCIÓN DE CULTIVOS EN LA REPÚBLICA ARGENTINA
CAMPAÑA 2020/2021 (*)

CULTIVOS	ÁREA SEMBRADA	ÁREA NO COSECHADA	ÁREA COSECHADA	%	RENDIMIENTO	PRODUCCIÓN
	Miles ha (1)	Miles ha	Miles ha (2)		qq/ha (3)	Miles ton (2)*(3)/10
ALPISTE	30	0	30	100	14,6	44
ARROZ	200	0	200	100	72,7	1.450
AVENA	1.405	1.163	242	17	21,0	507
CEBADA	1.237	230	1.007	81	40,1	4.036
CENTENO	668	582	86	13	15,8	136
MAÍZ	9.750	1.600	8.150	84	74,2	60.500
MIJO	17	11	6	35	15,8	10
SORGO GRANIFERO	980	230	750	77	44,0	3.300
TRIGO	6.700	300	6.400	96	27,5	17.600
Subtotal Cereales	20.987	4.116	16.871	80	-	87.583
CÁRTAMO	6	0	6	100	6,7	4
COLZA	19	1	18	95	10,0	18
GIRASOL	1.676	10	1.666	99	20,4	3.400
LINO	14	0	14	100	13,9	20
SOJA	16.650	180	16.470	99	27,9	46.000
Subtotal Oleaginosas	18.365	191	18.174	99	-	49.442
ALGODÓN	415	9	406	98	25,6	1.040
MANÍ	410	8	402	99	31,6	1.270
POROTOS	520	0	520	99	14,4	750
TOTAL PAIS	40.697	4.324	36.373	89	-	140.084

(*) Cifras Provisorias

HUMEDAD Y ESTADO DE LOS CULTIVOS

Desde 16/06/2022 al 22/06/2022

PROVINCIA	DELEGACIÓN	MAIZ									
		Estadio Fenológico					Estado General				Humedad
		E	C	F	L	M	MB	B	R	M	
BUENOS AIRES	BAHÍA BLANCA	-	-	-	-	100	-	81	18	1	A
	BOLÍVAR	-	-	-	-	100	3	86	11	-	A/E
	BRAGADO	-	-	-	-	100	-	56	44	-	A
	GENERAL MADARIAGA	-	-	-	-	100	-	72	28	-	A
	JUNÍN	-	-	-	-	-	-	-	-	-	-
	LA PLATA	-	-	-	-	100	-	50	45	5	A
	LINCOLN	-	-	-	-	100	-	64	32	4	A
	PEHUAJÓ	-	-	-	-	100	100	-	-	-	A
	PERGAMINO	-	-	-	-	100	35	25	40	-	A
	PIGÜÉ	-	-	-	-	100	5	52	38	5	A/R
	SALLIQUELÓ	-	-	-	-	-	-	-	-	-	-
	TANDIL	-	-	-	-	100	-	79	21	-	A
	TRES ARROYOS	-	-	-	-	100	-	52	48	-	A
	25 DE MAYO	-	-	-	-	100	-	86	14	-	A/R
CÓRDOBA	LABOULAYE	-	-	-	-	100	17	65	13	5	A
	MARCOS JUÁREZ	-	-	-	-	100	3	57	31	9	A/R
	RÍO CUARTO	-	-	-	-	100	-	50	35	15	A/R/PS
	SAN FRANCISCO	-	-	-	-	100	-	80	20	-	A/R
	VILLA MARÍA	-	-	-	-	100	-	80	20	-	A
ENTRE RÍOS	PARANÁ	-	-	-	-	100	-	54	32	13	A/R
	ROSARIO DEL TALA	-	-	-	-	100	1	22	48	29	A
LA PAMPA	GENERAL PICO	-	-	-	-	100	-	60	30	10	A
	SANTA ROSA	-	-	-	-	100	-	71	29	-	R/PS
SANTA FE	AVELLANEDA	-	-	-	-	100	20	44	27	8	A/R/PS
	CAÑADA de GÓMEZ	-	-	-	-	100	8	30	26	36	A/R
	CASILDA	-	-	-	-	100	-	28	40	32	A
	RAFAELA	-	-	-	-	100	-	49	39	12	A
	VENADO TUERTO	-	-	-	-	-	-	-	-	-	-
CATAMARCA	CATAMARCA	-	-	-	-	100	-	19	81	-	PS
CORRIENTES	CORRIENTES	-	-	-	-	-	-	-	-	-	-
CHACO	CHARATA	-	-	-	-	100	3	56	38	3	R/PS
	ROQUE SÁENZ PEÑA	-	-	-	60	40	-	65	35	-	A/R
FORMOSA	FORMOSA	-	-	-	30	70	-	-	100	-	A/PS
JUJUY	JUJUY	-	-	-	-	100	-	26	74	-	A/R/PS
MISIONES	POSADAS	-	-	-	-	-	-	-	-	-	A
SALTA	SALTA	-	-	-	11	89	-	76	17	7	A/R/PS
SAN LUIS	SAN LUIS	-	-	-	-	100	-	100	-	-	A
SANTIAGO DEL ESTERO	SANTIAGO DEL ESTERO	-	-	-	-	100	-	100	-	-	A/R
	QUIMILÍ	-	-	-	-	100	-	81	19	-	A/R/PS
TUCUMÁN	TUCUMÁN	-	-	-	-	100	-	1	99	-	R/PS

Las cifras expresan porcentaje de la superficie del área sembrada.

Estado general: MB: Muy Bueno, B: Bueno, R: Regular, M: Malo.

Humedad: A: Adecuada, R: Regular, E: Exceso, I: Inundación, PS: Principio de Sequía, S: Sequía.

Estadio Fenológico: E: Emergencia; C: Crecimiento; F: Floración; L: Llenado; M: Madurez

(*) La sumatoria puede ser inferior a 100, correspondiendo la diferencia a siembras aún sin emerger.

HUMEDAD Y ESTADO DE LOS CULTIVOS

Desde 16/06/2022 al 22/06/2022

PROVINCIA	DELEGACIÓN	SOJA de primera										SOJA de segunda										
		Estadio Fenológico					Estado General					Estadio Fenológico					Estado General					Humedad
		E	C	F	L	M	MB	B	R	M	E	C	F	L	M	MB	B	R	M			
BUENOS AIRES	BOLIVAR	-	-	-	-	-	-	-	-	-	-	-	-	-	100	7	86	7	-	A		
	BRAGADO	-	-	-	-	-	-	-	-	-	-	-	-	-	-	-	-	-	-	-		
	GENERAL MADARIAGA	-	-	-	-	-	-	-	-	-	-	-	-	-	-	-	-	-	-	-		
	JUNIN	-	-	-	-	-	-	-	-	-	-	-	-	-	-	-	-	-	-	-		
	LA PLATA	-	-	-	-	-	-	-	-	-	-	-	-	-	-	-	-	-	-	-		
	LINCOLN	-	-	-	-	-	-	-	-	-	-	-	-	-	-	-	-	-	-	-		
	PEHUAJÓ	-	-	-	-	-	-	-	-	-	-	-	-	-	-	-	-	-	-	-		
	PERGAMINO	-	-	-	-	-	-	-	-	-	-	-	-	-	-	-	-	-	-	-		
	PIGUÉ	-	-	-	-	-	-	-	-	-	-	-	-	-	-	-	-	-	-	-		
	SALLIQUELÓ	-	-	-	-	-	-	-	-	-	-	-	-	-	-	-	-	-	-	-		
	TANDIL	-	-	-	-	-	-	-	-	-	-	-	-	-	100	-	47	39	14	A		
	TRES ARROYOS	-	-	-	-	-	-	-	-	-	-	-	-	-	100	-	49	51	-	A		
25 DE MAYO	-	-	-	-	-	-	-	-	-	-	-	-	-	-	-	-	-	-	-			
CÓRDOBA	LABOULAYE	-	-	-	-	-	-	-	-	-	-	-	-	-	-	-	-	-	-	-		
	MARCOS JUÁREZ	-	-	-	-	-	-	-	-	-	-	-	-	-	-	-	-	-	-	-		
	RÍO CUARTO	-	-	-	-	-	-	-	-	-	-	-	-	-	-	-	-	-	-	-		
	SAN FRANCISCO	-	-	-	-	-	-	-	-	-	-	-	-	-	-	-	-	-	-	-		
	VILLA MARÍA	-	-	-	-	-	-	-	-	-	-	-	-	-	-	-	-	-	-	-		
ENTRE RÍOS	PARANÁ	-	-	-	-	-	-	-	-	-	-	-	-	-	-	-	-	-	-	-		
	ROSARIO DEL TALA	-	-	-	-	-	-	-	-	-	-	-	-	-	-	-	-	-	-	-		
LA PAMPA	GENERAL PICO	-	-	-	-	-	-	-	-	-	-	-	-	-	-	-	-	-	-	-		
	SANTA ROSA	-	-	-	-	-	-	-	-	-	-	-	-	-	-	-	-	-	-	-		
SANTA FE	AVELLANEDA	-	-	-	-	100	2	24	41	34	-	-	-	-	100	10	31	34	25	A/R/PS		
	CAÑADA de GÓMEZ	-	-	-	-	-	-	-	-	-	-	-	-	-	-	-	-	-	-	-		
	CASILDA	-	-	-	-	-	-	-	-	-	-	-	-	-	-	-	-	-	-	-		
	RAFAELA	-	-	-	-	-	-	-	-	-	-	-	-	-	-	-	-	-	-	-		
	VENADO TUERTO	-	-	-	-	-	-	-	-	-	-	-	-	-	-	-	-	-	-	-		
CATAMARCA	CATAMARCA	-	-	-	-	-	-	-	-	-	-	-	-	-	-	-	-	-	-	-		
CORRIENTES	CORRIENTES	-	-	-	-	-	-	-	-	-	-	-	-	-	-	-	-	-	-	-		
CHACO	CHARATA	-	-	-	-	100	14	34	41	11	-	-	-	2	98	3	35	47	15	A/R/PS		
	ROQUE SÁENZ PEÑA	-	-	-	-	100	-	62	38	-	-	-	-	-	100	-	55	45	-	A/R		
FORMOSA	FORMOSA	-	-	-	-	100	-	29	49	14	-	-	-	-	-	-	-	-	-	A/R		
JUJUY	JUJUY	-	-	-	-	-	-	-	-	-	-	-	-	-	-	-	-	-	-	-		
MISIONES	POSADAS	-	-	-	-	-	-	-	-	-	-	-	-	-	-	-	-	-	-	-		

HUMEDAD Y ESTADO DE LOS CULTIVOS

Desde 16/06/2022 al 22/06/2022

PROVINCIA	DELEGACIÓN	SOJA de primera										SOJA de segunda										
		Estadio Fenológico					Estado General					Estadio Fenológico					Estado General					Humedad
		E	C	F	L	M	MB	B	R	M	E	C	F	L	M	MB	B	R	M			
SALTA	SALTA	-	-	-	-	-	-	-	-	-	-	-	-	-	-	-	-	-	-	-		
SAN LUIS	SAN LUIS	-	-	-	-	-	-	-	-	-	-	-	-	-	-	-	-	-	-	-		
SANTIAGO DEL ESTERO	SANTIAGO DEL ESTERO	-	-	-	-	-	-	-	-	-	-	-	-	-	-	-	-	-	-	-		
	QUIMILÍ	-	-	-	-	-	-	-	-	-	-	-	-	-	-	-	-	-	-	-		
TUCUMÁN	TUCUMÁN	-	-	-	-	-	-	-	-	-	-	-	-	-	-	-	-	-	-	-		

Las cifras expresan porcentaje de la superficie del área sembrada.

Estado general: MB: Muy Bueno, B: Bueno, R: Regular, M: Malo.

Humedad: A: Adecuada, R: Regular, E: Exceso, I: Inundación, PS: Principio de Sequía, S: Sequía.

Estadio Fenológico: E: Emergencia; C: Crecimiento; F: Floración; L: Llenado; M: Madurez

(* La sumatoria puede ser inferior a 100, correspondiendo la diferencia a siembras aún sin emerger.

HUMEDAD Y ESTADO DE LOS CULTIVOS

Desde 16/06/2022 al 22/06/2022

PROVINCIA	DELEGACIÓN	TRIGO (Pan)									
		Estadio Fenológico					Estado General				Humedad
		E	C	F	L	M	MB	B	R	M	
BUENOS AIRES	BAHÍA BLANCA	76	24	-	-	-	-	100	-	-	A
	BOLÍVAR	80	20	-	-	-	-	100	-	-	A
	BRAGADO	100	-	-	-	-	-	100	-	-	A
	GENERAL MADARIAGA	100	-	-	-	-	-	100	-	-	A
	JUNÍN	90	10	-	-	-	-	100	-	-	A/R
	LA PLATA	100	-	-	-	-	-	100	-	-	A
	LINCOLN	73	27	-	-	-	-	100	-	-	A
	PEHUAJÓ	100	-	-	-	-	-	100	-	-	A/R/PS
	PERGAMINO	56	44	-	-	-	-	100	-	-	A
	PIGÜÉ	100	-	-	-	-	-	100	-	-	A/R
	SALLIQUELÓ	100	-	-	-	-	-	100	-	-	A/R
	TANDIL	100	-	-	-	-	-	100	-	-	A
	TRES ARROYOS	87	7	-	-	-	-	100	-	-	A
25 DE MAYO	100	-	-	-	-	-	100	-	-	R	
CÓRDOBA	LABOULAYE	-	-	-	-	-	-	-	-	-	A/R/PS
	MARCOS JUÁREZ	20	80	-	-	-	-	100	-	-	A/R
	RÍO CUARTO	49	51	-	-	-	54	46	-	-	A
	SAN FRANCISCO	53	47	-	-	-	7	73	20	-	A/R
	VILLA MARÍA	100	-	-	-	-	-	80	20	-	R/PS
ENTRE RÍOS	PARANÁ	72	28	-	-	-	-	100	-	-	A/R
	ROSARIO DEL TALA	5	95	-	-	-	-	100	-	-	A
LA PAMPA	GENERAL PICO	100	-	-	-	-	-	100	-	-	R
	SANTA ROSA	100	-	-	-	-	-	100	-	-	R/PS
SANTA FE	AVELLANEDA	84	16	-	-	-	-	100	-	-	A/R/PS
	CAÑADA de GÓMEZ	100	-	-	-	-	-	100	-	-	A/R
	CASILDA	60	40	-	-	-	-	82	18	-	R/PS
	RAFAELA	100	-	-	-	-	-	100	-	-	A/R
	VENADO TUERTO	30	70	-	-	-	-	100	-	-	A/R
CATAMARCA	CATAMARCA	60	40	-	-	-	-	-	100	-	PS
CORRIENTES	CORRIENTES	100	-	-	-	-	-	100	-	-	-
CHACO	CHARATA	80	20	-	-	-	-	100	-	-	R
	ROQUE SÁENZ PEÑA	40	60	-	-	-	-	100	-	-	A/R
FORMOSA	FORMOSA	-	-	-	-	-	-	-	-	-	A/PS
JUJUY	JUJUY	-	100	-	-	-	-	80	20	-	A/R/PS
MISIONES	POSADAS	-	-	-	-	-	-	-	-	-	A
SALTA	SALTA	20	80	-	-	-	-	100	-	-	A/R/PS
SAN LUIS	SAN LUIS	100	-	-	-	-	-	100	-	-	A/R
SANTIAGO DEL ESTERO	SANTIAGO DEL ESTERO	50	50	-	-	-	-	100	-	-	A/R
	QUIMILÍ	100	-	-	-	-	-	100	-	-	R
TUCUMÁN	TUCUMÁN	60	40	-	-	-	-	-	100	-	R/PS

Las cifras expresan porcentaje de la superficie del área sembrada.

Estado general: MB: Muy Bueno, B: Bueno, R: Regular, M: Malo.

Humedad: A: Adecuada, R: Regular, E: Exceso, I: Inundación, PS: Principio de Sequía, S: Sequía.

Estadio Fenológico: E: Emergencia; C: Crecimiento; F: Floración; L: Llenado; M: Madurez

(*) La sumatoria puede ser inferior a 100, correspondiendo la diferencia a siembras aún sin emerger.



Ministerio de Agricultura,
Ganadería y Pesca
Argentina