

ESTIMACIONES AGRÍCOLAS

Informe Semanal | 8 de Abril de 2021



Ministerio de Agricultura,
Ganadería y Pesca
Argentina

INFORME SEMANAL al 8 de Abril 2021

- ✓ Panorama Agroclimático
 - Precipitaciones
 - Temperaturas
 - Estado de las reservas hídricas
 - Pronóstico trimestral del Servicio Meteorológico Nacional de precipitaciones y temperatura
- ✓ Evolución de los cultivos al 08/04/2021
 - Cosecha Gruesa, Campaña 2020/21 (Algodón, Arroz, Girasol, Maíz, Maní, Poroto, Soja, Sorgo)
- ✓ Mapa de delegaciones
- ✓ Avance de la cosecha de algodón 20/21
- ✓ Avance de la cosecha de arroz 20/21
- ✓ Avance de la cosecha de maíz 20/21
- ✓ Avance de la cosecha de girasol 20/21
- ✓ Avance de la cosecha de soja 20/21
- ✓ Área sembrada de Granos y Algodón, 2010/2011 - 2019/2020
- ✓ Volúmenes de producción de Granos y Algodón, 2010/2011 - 2019/2020
- ✓ Producción de cultivos en la República Argentina, 2019/2020
- ✓ Humedad del suelo y aspecto del cultivo (Girasol, Maíz, Soja)

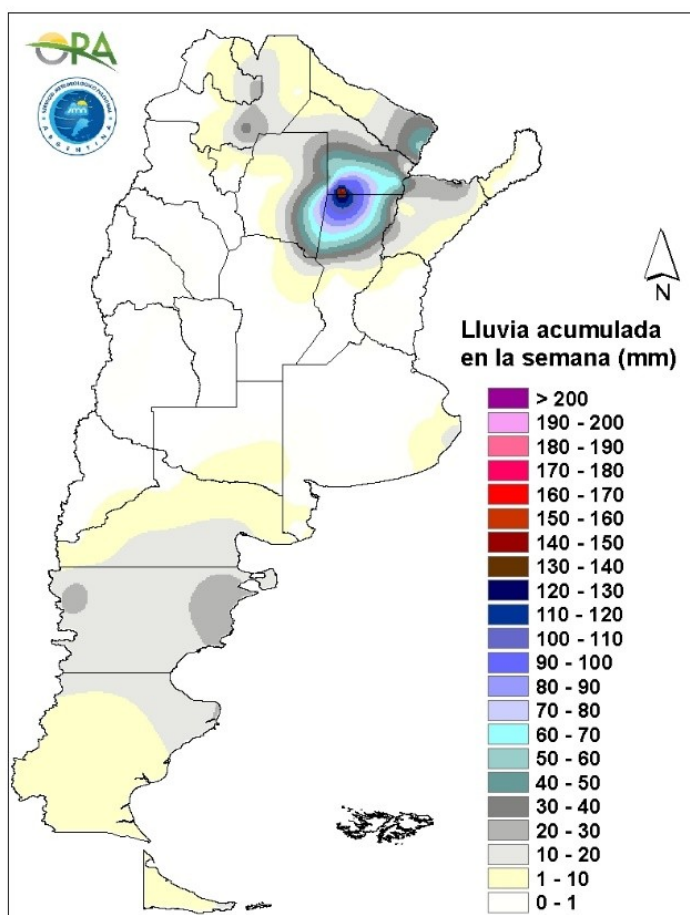
Si desea alguna aclaración respecto a la información presentada en este reporte, puede comunicarse con el 011-4349-2758 o vía e-mail a: directiagri@magyp.gob.ar



PANORAMA AGROCLIMATICO

PRECIPITACIONES

Las precipitaciones más importantes de los últimos siete días se dieron en el NEA, principalmente en Chaco, donde se destacan Santa Sylvina (155mm), Villa Ángela (99mm) y Du Graty (92mm). Lluvias algo inferiores, de 50-70mm se reportaron en zonas aledañas, principalmente en el centro-norte de Santa Fe, Corrientes y Formosa. En el NOA los acumulados fueron, en general, de 20-30mm, al igual que en zonas de Patagonia. En la franja central del país las lluvias fueron escasas o nulas, según datos oficiales.

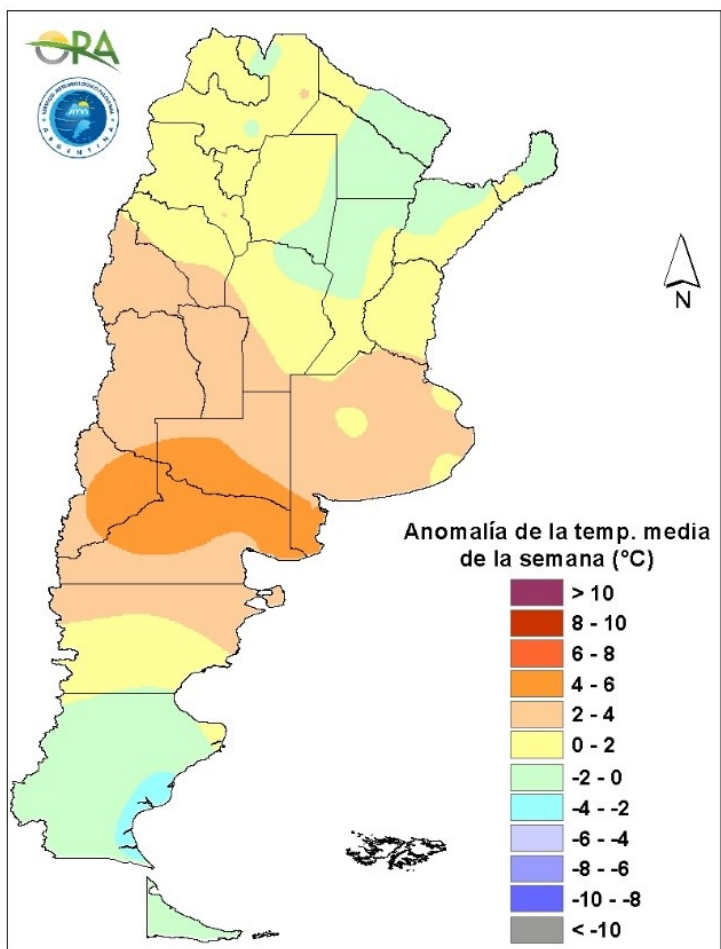


Precipitaciones acumuladas en la semana

Entre miércoles y domingo se esperan lluvias siguiendo el avance desde el sur hasta el norte de un sistema frontal. Las provincias que esperan lluvias en este periodo son Chubut, este de Río Negro, algunas zonas de Neuquén, La Pampa, Buenos Aires, Mendoza, San Luis, Córdoba, Santa Fe, Entre Ríos, NEA y algunas zonas del NOA. Entre sábado y lunes, algunas precipitaciones podrían darse en zonas cordilleranas de Patagonia.

TEMPERATURAS

Las temperaturas medias de los últimos siete días fueron superiores a las normales en la franja central del país, particularmente en el norte patagónico, donde las anomalías térmicas positivas superaron los 5°C por encima de la media, mientras que en el resto del territorio argentino las temperaturas se dieron de acuerdo al rango esperado para la época del año. Solo se reportaron máximas superiores a los 35°C en Rivadavia, Salta, mientras que se registraron heladas agronómicas tanto en La Quiaca como en Patagonia, mientras que las heladas meteorológicas se restringieron a Santa Cruz y Tierra del Fuego, reportándose desde Río Grande (-3,6°C) la mínima semanal absoluta.

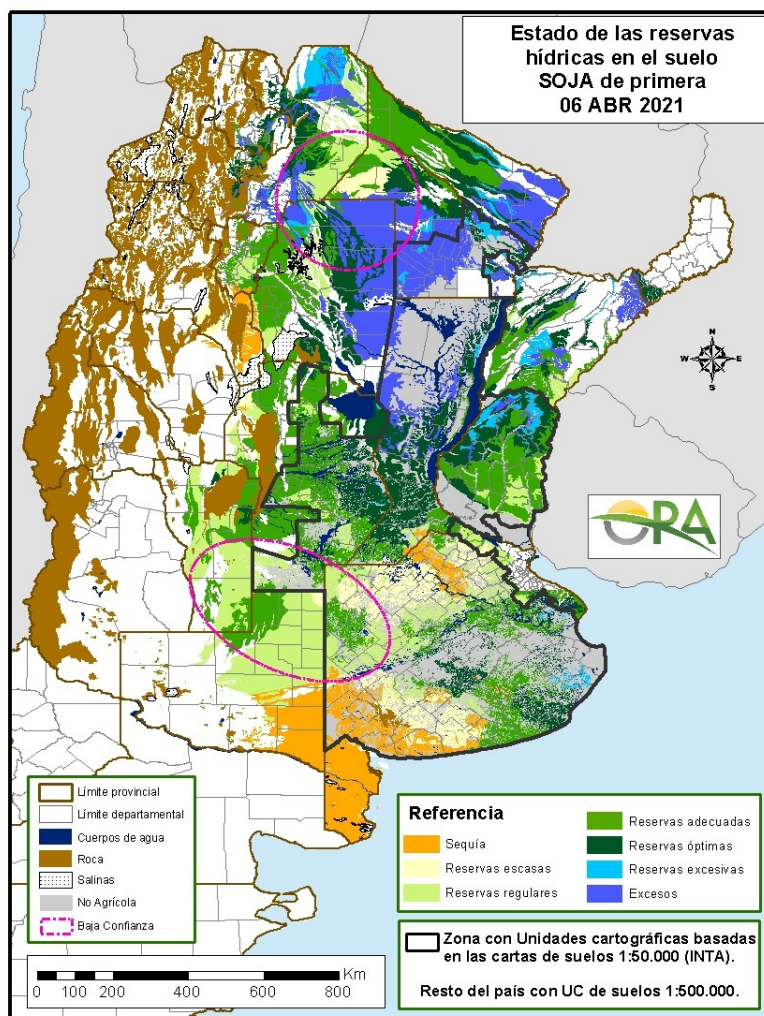


Anomalía de la temperatura media de la semana

Las temperaturas medias de la semana se esperan normales a sobre lo normal en el sur y también el centro-este y NEA, mientras que en el centro-oeste y NOA se prevén normales a levemente bajo lo normal. Entre miércoles y viernes se mantendrán temperaturas cálidas en todo el país, que irán descendiendo a partir del viernes y hasta el domingo debido al ingreso de un sistema frontal, principalmente en el centro y norte argentino. A partir del lunes y hasta el martes las temperaturas tendrán ascensos, pero que serán leves en el norte y centro del país.

ESTADO DE LAS RESERVAS HÍDRICAS

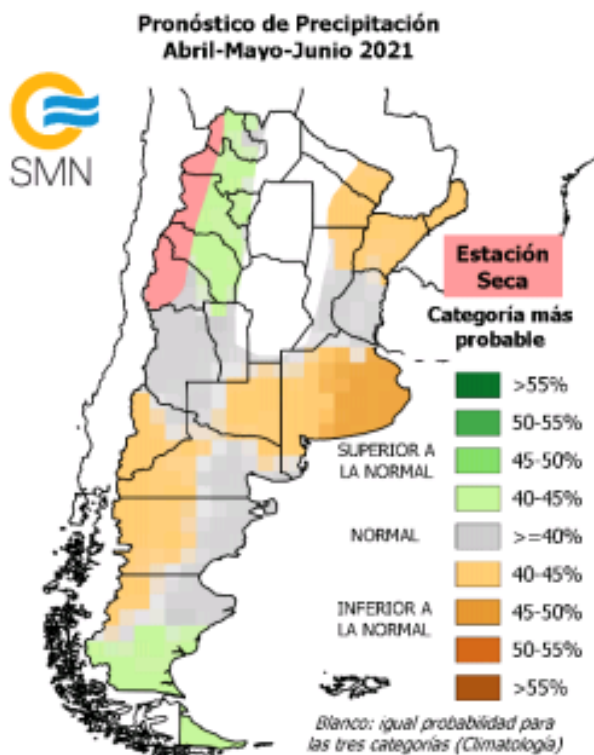
El mapa corresponde a la estimación de contenido de agua en el primer metro de suelo para lotes con SOJA de PRIMERA. Valores locales de reservas pueden consultarse en http://www.ora.gov.ar/camp_actual_reservas.php. Si bien hacia principio de semana habían desaparecido gran parte de los excesos hídricos previamente advertidos en el norte del país, las importantes precipitaciones de los últimos dos días en dicha zona vuelven a recargar fuertemente los perfiles hídricos. Conforme a esto, se observa que el este de Salta, este de Santiago del Estero y de Formosa, la mayor parte de Chaco y el centro-norte de Santa Fe presentan excesos hídricos, mientras que en el resto de dichas provincias las reservas hídricas son, en general, adecuadas u óptimas. En Entre Ríos y Corrientes, las áreas con reservas excesivas son menores, predominando los polígonos con reservas hídricas adecuadas. En Córdoba desaparecen los excesos, prevaleciendo ahora los almacenajes adecuados, en tanto que en San Luis y en el norte de La Pampa son regulares. Lo mismo se observa en el centro-este de la provincia de Buenos Aires, donde solo prevalecen algunos excesos temporarios, predominando los niveles de humedad adecuados u óptimos. Por otro lado, tanto en el norte, como en el sudoeste de la provincia de Buenos Aires se mantienen las condiciones deficitarias, con algunas probabilidades de mejora durante la próxima semana, teniendo en cuenta el pronóstico de precipitaciones.



Mapa de reservas hídricas hecho a partir de datos meteorológicos del SMN y del INTA e información de suelos del INTA

PRONOSTICO TRIMESTRAL DEL SERVICIO METEOROLOGICO NACIONAL (abril-mayo-junio 2021)

PRECIPITACIONES



Se prevé mayor probabilidad de ocurrencia de precipitación:

(IN) Inferior a la normal sobre este de Buenos Aires.

(IN-N) Inferior a la normal o Normal sobre el norte del Litoral, oeste de Buenos Aires, La Pampa y oeste de Patagonia.

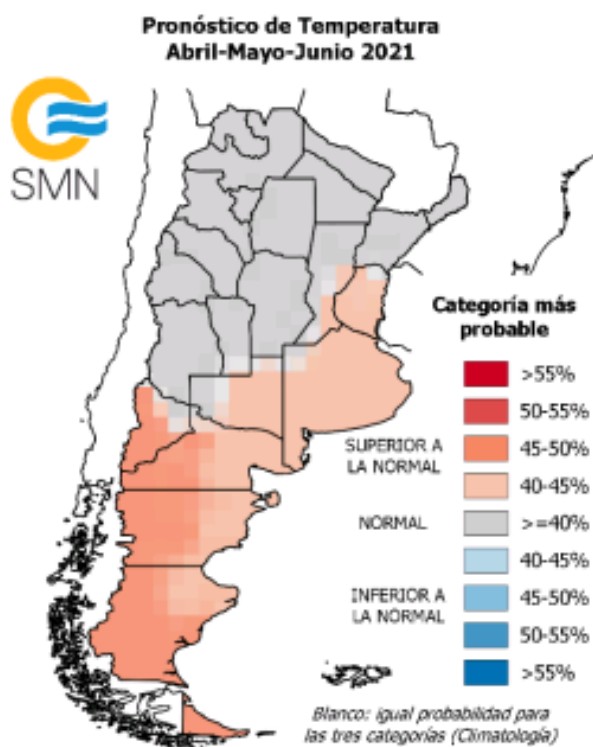
(N) Normal sobre el sur del Litoral, región de Cuyo y este de Patagonia.

(N-SN) Normal o superior a la normal sobre el este del NOA y sur de Patagonia.

(ES) Estación Seca sobre el oeste del NOA y oeste de San Juan.



TEMPERATURAS



Se prevé mayor probabilidad de ocurrencia de temperatura media:

(SN) Superior a la normal sobre el oeste y sur de Patagonia.

(N-SN) Normal o Superior a la normal sobre el sur del Litoral, Buenos Aires, La Pampa y este de Patagonia.

(N) Normal sobre todo el norte del país, región de Cuyo, Córdoba y Santa Fe.

EVOLUCIÓN DE LOS CULTIVOS AL 08/04/2021

COSECHA GRUESA – CAMPAÑA 2020/2021

ALGODÓN

Chaco

La cosecha del cultivo en el ámbito de la delegación Roque Sáenz Peña continúa retrasada por las condiciones climáticas de lluvias de las últimas semanas. Los rindes continúan con buenos parámetros y promedian los 23 qq/ha. Los lotes se desarrollan en etapas de fructificación y madurez.

Santa Fe

Continúa la cosecha de los primeros lotes, con buenos rendimientos, en la zona este de la delegación Avellaneda. En la zona oeste, recién está iniciando la cosecha dado que vienen algo retrasadas debido a las condiciones climáticas y del suelo.



Santiago del Estero

Continúa la cosecha del cultivo de los lotes más tardíos, en la delegación Santiago del Estero, debido a que no sufrieron la sequía se espera que repunten los rindes. Los lotes de productores de punta logran alcanzar un rendimiento promedio de 50 qq/ha, si bien el valor promedio habitual ronda los 40 qq/ha.

En la delegación Quimilí la mayor parte de los lotes aún permanece en etapa de llenado, comenzando la maduración. La falta de sol en las últimas semanas no favorece el proceso de maduración, lo que podría provocar pérdidas cuantitativas y cualitativas de la fibra.

NOA

En la delegación Salta comenzó la cosecha del cultivo en lotes con disponibilidad de riego sembrados más temprano. Los primeros resultados se ubican cerca de los 3.000 kg por hectárea, aunque el proceso de recolección aún es incipiente, cercano al 1% de la superficie total.

ARROZ

Entre Ríos

En la delegación Rosario del Tala cesaron las precipitaciones y los días estuvieron más despejados lo que permitió avanzar a un ritmo más firme con la recolección del cultivo, principalmente en aquellos departamentos que ya se había dado inicio con su cosecha durante el mes de marzo. A la fecha, el avance logrado es aproximadamente del 30 % para lotes de Largo fino y 5% para Largo ancho. Los rendimientos obtenidos son en promedio, 77 qq/ha para la variedad Largo Fino y 57 qq/ha para la variedad Largo Ancho.

Santa Fe

En la delegación Avellaneda se ha iniciado la cosecha de los primeros lotes del Largo Ancho, donde acompañan las condiciones climáticas, con muy buenos rendimientos.

GIRASOL

Buenos Aires

Dadas las adecuadas condiciones climáticas, se ha avanzado en las tareas de cosecha, resultando el 84% de superficie cosechada del total implantado en la provincia.

Se da por finalizada la recolección de la oleaginosa en jurisdicción de la delegación La Plata, se ha observado un aumento en su superficie con respecto a la campaña anterior, los rendimientos han sido buenos a muy buenos, promediando los 27 qq/ha.

En la delegación Lincoln, los resultados obtenidos fueron en lotes excepcionales de 40 qq/ha., resultando el promedio de 23 qq/ha.

En la zona de Salliqueló, en los partidos de Adolfo Alsina y Guaminí, luego de las precipitaciones se pudo reanudar con la cosecha, con una superficie cosechada próxima al 90%, siendo los únicos lotes en pie, los de siembra tardía. El rendimiento promedia los 20 qq/ha. En tanto que para los partidos de Pellegrini, Salliqueló y Tres Lomas, el cultivo cosechado corresponde a los cuadros que fueron sembrados temprano y aquellos lotes mas tardíos se encuentran entre el inicio de su madurez y fin del llenado de granos, los rindes obtenidos son de máximos de 23/24/qq/ha.



En Tandil, si bien resta muy poca superficie a cosechar, aún queda un porcentaje entre el 5 y el 20% del cultivo en pie. Si las condiciones climáticas lo permiten, esta semana se podrá concluir. Los rendimientos son muy variables con reportes mínimos de 12 qq/ha. y máximos de 32 qq/ha, pero la media en general está entre los 22 y los 25qq/ha.

En ámbitos de la delegación Tres Arroyos, se ha avanzado en la cosecha en función de que las condiciones climáticas y de suelo lo han permitido. Los rendimientos no cubrieron las expectativas, sin embargo son aceptables.

Finalizó la cosecha de girasol en la Delegación 25 de Mayo con un rinde promedio de 21,91 qq/ha.

Córdoba

En Laboulaye, pese al atraso inicial, la cosecha ya alcanzó el 80% en ambos departamentos. Los rindes por hectárea mantienen un promedio de 23 qq/ha.

En la delegación Marcos Juárez ha finalizado la cosecha, con rendimientos que promedian los 23/24 qq/ha.

La Pampa

En General Pico, dadas las adecuadas condiciones climáticas, se estima que el avance de los trabajos de cosecha serían próximos al 90% de la superficie estimada. Los rendimientos son muy dispares oscilando entre 18 y 22 qq/ha en el sector oeste y entre 24 y 30 qq/ha en el sector este. Con estos rangos, es posible estimar un rendimiento promedio final próximo a los 25 qq/ha.

En la zona de la delegación Santa Rosa, las precipitaciones se registraron en el departamento Atreuco, (23mm) donde se demoró la cosecha de este cultivo, en los departamentos Catrilo, Capital, y Toay no se registraron precipitaciones por lo que se pudo avanzar en la cosecha. Las temperaturas fueron elevadas para la época del año con máximas de 30°C y mínimas de 12°C que favorecen la cosecha de este cultivo con un avance del 80 %, y rindes que varían entre 17 qq/ha a 30 qq/h

NOA

En la provincia de Salta, ya se cosecharon las primeras hectáreas de girasol confitero en la provincia, correspondiente a lotes con posibilidad de riego, sembrados más temprano. Los rendimientos informados son aceptables, por encima del promedio de la campaña anterior.

San Luis

Prosigue sin inconvenientes la cosecha. Los rendimientos obtenidos se ubican en los 20 qq/ha de promedio.

MAIZ

Buenos Aires

En la zona de la delegación Lincoln prosiguió la cosecha, alcanzándose un avance del 20%. Los primeros rindes promedian los 98 qq/ha con máximos de 140 qq/ha y mínimos de 65 qq/ha.

La ausencia de lluvias también permitió continuar con la cosecha del maíz temprano en la delegación Bragado. Los rendimientos son variables según partidos o zonas debido a las condiciones climáticas que se sucedieron durante el desarrollo del cultivo, pero en términos



generales, hacia el oeste de la delegación, desde Chivilcoy hasta Nueve de Julio los rendimientos rondan entre los 70 y 100 qq/ha con máximos puntuales que llegarían hasta los 120 qq/ha. Hacia el este (Suipacha y Mercedes) los rendimientos han sido muy afectados por la falta de precipitaciones por lo que rondarían entre los 30 y 70 qq/ha.

En la zona de La Plata, las labores de trilla van por un 13%, los rendimientos son buenos, oscilando entre 75 a 95 qq/ha. En general los productores están optando por la recolección de los primeros lotes de soja que ya se están entregando en su mayoría.

En la delegación Pehuajó la cosecha avanza más lentamente por priorizar la cosecha de soja. Los rendimientos son irregulares en casi todos los partidos excepto en Carlos Casares, las áreas con rendimientos mayores a 85 qq/ha son menores respecto a las de rendimientos irregulares que en muchos lotes tienen variaciones dentro del lote de hasta 40 qq/ha. El partido con menores producciones es Carlos Tejedor, donde no superan los 75 qq/ha en los lotes terminados o de siembra temprana. Hay reportes de lotes perdidos y cosechados desde los 38 qq/ha. En todos los partidos hay expectativa que los maíces tardíos reviertan los regulares resultados.

En la delegación Salliqueló se reanudaron las labores de cosecha luego de las precipitaciones de la semana pasada. Los rendimientos obtenidos a la fecha promedian los 60 qq/ha. El estado general del maíz mantiene la misma condición que se venía informando, algunos cuadros tempranos fueron afectados por las altas temperaturas de febrero, y las últimas lluvias mejoraron la condición de los cuadros más tardíos.

En el área de Tandil se ha avanzado bastante en el picado de maíz con destino silaje. El cultivo para grano se encuentra entre fin de llenado y madurez fisiológica en los maíces de primera, y entre cuaje y grano lechoso a pastoso en los de segunda. Estos últimos en general con un muy buen desarrollo dadas las épocas de lluvia y la ausencia de heladas.

Córdoba

El 100% de los maíces tempranos de la delegación Laboulaye se encuentran en madurez comercial. Luego de las lluvias, se reanudó la cosecha. Los tardíos y de segunda presentan un buen estado general y alcanzaron el 10% de la madurez comercial. Se estima que comiencen a cosecharse a mediados de abril si continúan las condiciones de baja humedad que permitirían contar con un piso adecuado.

En la delegación Marcos Juárez la recolección avanzó de manera lenta, ya que la humedad del grano no baja y se recolecta en general con un promedio de 16- 16.5%. Además, en simultáneo, comienza a madurar la soja a la que se le da prioridad. En general hay rindes por arriba de lo que se esperaba. Si bien son muy variados, hay zonas de piedra donde los rindes son de 50 qq/ha, zonas más marginales o de suelos mixtos con lluvias escasas donde los rindes están en 70 qq/ha y las zonas más agrícolas donde los promedios superan los 100 qq/ha con picos de 130 – 140 qq/ha donde hay un poco de napa. La humedad en el perfil para los lotes de segunda y tardíos es adecuada.

En la delegación Río Cuarto los maíces tempranos aun están húmedos, faltándole unos días para comenzar con la trilla. Los tardíos están llenando bien. Algunas variedades presentan problemas de tizón y roya.

Continúa a ritmo lento la cosecha de maíces de primera en la delegación San Francisco, con rendimientos promedio entre los 90 y 110 qq/ha. Los lotes de segunda o fecha tardía se encuentran en etapa de grano pastoso, principalmente.



Se ha comenzado con la trilla en la zona de la delegación Villa María. Son poco los lotes cosechados, pero ya se ven principalmente en los departamentos General San Martín y Río Segundo. El maíz sembrado más tarde se encuentra en buen estado general, en etapa de llenado de granos y maduración.

Chaco

El cultivo de maíz en el ámbito de la delegación Roque Sáenz Peña se desarrolla en etapas vegetativas a grano lechoso. Su estado es regular a bueno y las lluvias registradas traen algo de alivio a las parcelas.

Entre Ríos

En la delegación Paraná quedan por levantar muy pocos lotes de primera. Los rendimientos que se obtuvieron fueron dispares, ya que durante el ciclo varios sectores fueron afectados en su potencial de rendimiento, principalmente debido a la falta de humedad mientras atravesaban el período crítico. Esta situación se vio reflejada en los resultados obtenidos que van desde los 20 a los 85 qq/ha, con un promedio final que oscila los 62 qq/ha. Los maíces tardíos y de segunda, que al momento se encuentran entre grano lechoso y pastoso, no han recibido en su mayoría el aporte de agua necesario y oportuno. Y aunque la situación se ha revertido gracias a las últimas lluvias los resultados finales estarán lejos de lo deseado.

En la delegación Rosario del Tala se reanudó la recolección de los últimos lotes de maíces de primera a medida que lo permitía la mejora del piso y la humedad de los granos bajaban. Los rindes promedian los 46 qq/ha. En lo que respecta a los lotes de segunda y tardíos, si bien han mejorado luego de las últimas lluvias, para algunos llegaron un poco tarde, dado que la mayoría ya había definido el tamaño de espiga y el número de los granos, lo único que mejoraría sería el peso de los granos, lo que se reflejaría en los rindes a final de cosecha.

La Pampa

La humedad de los suelos en el área de la delegación General Pico se califica como adecuada para los lotes tempranos que transitan la etapa de madurez comercial. Con respecto a los lotes tardíos, la mayor parte de estos transitan la etapa fenológica de grano pastoso y entre un 15 y 20% ya ingresaron a la etapa de madurez comercial. Se han reportado trabajos de cosecha en algunos sectores ubicados en el sector norte este de la región. Se estima que el avance de estos trabajos no superaría el 10% de la superficie sembrada para grano con rendimientos máximos próximos a los 100 qq/ha en lotes con alta tecnología. Se estima que el rendimiento final promedio de la región sería inferior al registrado durante la campaña anterior.

En la delegación Santa Rosa se registraron algunas precipitaciones en los departamentos Atreuco, Guatraché, Hucal y Utracán con milimetrages que no llegaron a los 10 mm a excepción del departamento Utracán que tuvo un promedio de 23.50 mm. La humedad del suelo está entre adecuada y regular. Los maíces de primera sembrados temprano se encuentran en R5/R6 con 20% de humedad promedio en regular a buen estado y los maíces de primera sembrados tardíos, se encuentran en R4/R5 (llenado, maduración) con 30 a 32% de humedad, entre regular a buen estado, sin plagas ni enfermedades que lo afecten. Los de segunda se encuentran muy atrasados (R1/R2) y es muy probable que no concluyan su ciclo si se registrara alguna helada en el mes de abril.



Santa Fe

En la delegación Avellaneda se completaron las tareas de cosecha de los lotes del maíz temprano, con rendimientos muy dispares. También se completó la cosecha para grano húmedo y picado para silo como reserva forrajera. Los maíces tardíos o de segunda se hallan finalizando las etapas vegetativas y el grueso está en floración y llenado de grano, con zonas que se hallan sufridas por falta de humedad adecuada a lo largo del ciclo sirviendo de paliativo las precipitaciones de esta semana, en los sectores favorecidos, y en los cultivos aún receptivos, ya que para muchos es tarde.

Se reanudó la cosecha del maíz de primera o temprano en la delegación Rafaela. El mismo se encuentra en las etapas finales, y los rendimientos obtenidos se encuentran por debajo de la media. Vale mencionar que en la región sur los rindes estuvieron cercanos al promedio histórico por haber recibido precipitaciones en momentos críticos del cultivo, además de influir la historia del lote junto con la tecnología aplicada. El maíz de segunda y/o tardío presenta buena sanidad, con ataques puntuales de importancia de Spodóptera. En general se observa buena estructura de plantas, en estadio de floración un pequeño porcentaje y en llenado de granos mayoritariamente.

En la delegación Casilda la cosecha avanza a buen ritmo, con rendimientos variables zonalmente. El departamento Caseros registra los mejores promedios con lotes que superan los 100 qq/ha en zonas favorecidas por las precipitaciones durante el período crítico de evolución, en tanto que en el departamento Rosario se ven los cuadros más perjudicados que refieren rindes de hasta 60 qq/ha. El cultivo tardío o de segunda se halla pasando del estado de grano pastoso al de madurez. Las últimas precipitaciones reforzaron las expectativas de rendimiento, aunque hay esquemas productivos que ya estaban definidos en aquel momento, proyectando un más bajo nivel de rindes.

Continúa la cosecha en la delegación Venado Tuerto y los rendimientos siguen aceptables a buenos siendo el promedio de 106 qq/ha.

Santiago del Estero

En la delegación Quimilí nuevamente se registraron precipitaciones de importancia, sobre todo en la parte sur y centro del área, es decir, los departamentos Rivadavia, Belgrano, General Taboada, J.F. Ibarra y Moreno, con registros que fueron desde 50 a 90 mm. En algunas zonas bajas está comenzando a haber inconvenientes por falta de piso y problemas en los cultivos que están en la última etapa de su ciclo. En el resto de la delegación las lluvias fueron menores con registros entre 5 a 15 mm. Predominaron los días con alta humedad y muy poca heliofanía. La condición de los lotes de maíz es muy buena, salvo en el norte de Moreno y Alberdi por la sequía sufrida a fines de febrero. La mayor parte de los lotes se encuentran en llenado de granos. Se esperan buenos rindes en general.

NOA

En las provincias de Salta y Jujuy la semana se presentó con días nublados y algunas lloviznas tenues, pero sin precipitaciones de magnitud en las zonas productivas. El maíz se encuentra prácticamente en su totalidad en los estados de floración y llenado. La buena provisión de agua en el perfil del suelo les permite un desarrollo más que aceptable y una expectativa de rendimiento por encima de los valores obtenidos el año pasado.

En la provincia de Tucumán se dieron leves lloviznas, casi sin registros. En los suelos agrícolas los contenidos de humedad son adecuados. En algunos lotes elevados o arenosos hay algo de



escasez de humedad, pero los cultivos siguen avanzando, presentando buenas condiciones de crecimiento y desarrollo. Los maíces se encuentran entre las etapas de llenado y maduración.

MANI

Córdoba

Ha comenzado el arrancado del cultivo en toda la provincia. El cultivo presenta buen estado general.

En la delegación Laboulaye más de la mitad de la superficie presenta las cajas completas. Mientras que en la delegación Marco Juárez comienza el arrancado en los lotes más adelantados, sin embargo, la mayoría de la superficie se encuentra en estado de caja. En la delegación Río Cuarto el cultivo transita de manera favorable la etapa de llenado, solo en algunos lotes ha comenzado el arrancado, principalmente los más afectados de hongos. En la delegación Villa María los lotes que iniciaron el arrancado se ubican en el departamento General San Martín.

NOA

El cultivo en la delegación Jujuy ya comenzó la maduración del cultivo y se espera iniciar la cosecha desde mediados de abril.

POROTO

NOA

En la delegación Jujuy los cultivos de poroto empiezan a mostrar una floración generalizada con muy buenas características gracias al aporte de humedad permanente, contraria a otros años.

En la delegación Salta, un buen porcentaje de los lotes con poroto ya se encuentra en la etapa de llenado de grano. Algunos más adelantados, sobre todo aquellos con siembras tempranas en los valles, comienzan a entregarse.

En la delegación Tucumán el cultivo se encuentra en etapa de llenado.

SOJA

Buenos Aires

En la zona de la delegación Bragado, continúa la cosecha de soja de primera avanzando a ritmo acelerado. Los rendimientos obtenidos son muy variables, dependido de las precipitaciones recibidas, de los distintos ciclos, de la fecha de siembra, entre otros factores. Su estado ontogénico es de final de llenado de grano a madurez fisiológica. Respecto de la soja de segunda, el estado general es de regular a bueno, atravesando la etapa de llenado de grano.

Se dio inicio a la cosecha de cultivos de primera en ámbitos de la delegación La Plata, con cierta premura antes de las precipitaciones pronosticadas para el fin de la semana, en general los rendimientos son muy buenos con promedios que rondan los 40 qq/ha.

En la zona de Lincoln, avanza la cosecha con una superficie trillada cercana al 17%, con rendimientos promedios de 32,9 qq/ha.



En áreas de la delegación Pehuajó, se está cosechando a ritmo intenso para anticiparse al pronóstico de lluvias de los próximos días. Los rendimientos están siendo por ahora menores a los esperados (el aspecto de los cultivos aparentaba rendimientos normales), el motivo es el aborto de vainas y menor cantidad de granos por vaina, los mejores valores. El partido más perjudicado es Tejedor donde se combina lo peor de la sequía y suelos más limosos con presencia de sal, en este partido los rendimientos mínimos son de 18/20 qq/ha y los máximos, por ahora, de 30 qq/ha. En Rivadavia, donde también tuvo fuerte impacto la sequía, los rendimientos oscilan entre 25 y 35 qq/ha y son por supuesto menores a los esperados. Respecto a la soja de segunda, este cultivo tiene un porcentaje de área perdida con rendimiento menor a los 15 qq/ha, de 10/20 %, que además por ser muy baja la planta (máx. 30 cm) va a ser muy difícil su cosecha.

En la zona de Salliqueló, para la soja de primera ocupación, algunos lotes se encuentran iniciando madurez, y el resto finalizando el llenado de granos, el estado general varía entre regular/bueno, en lo que respecta a los de segunda ocupación en cuanto a su estado fenológico se encuentran promediando y/o finalizando su llenado de granos y aprovecharon las últimas precipitaciones recibidas.

En Tandil, las sojas de primera se encuentran entre fin de llenado y madurez fisiológica, estimando que el inicio de la cosecha se retrasará al menos dos semanas más. En el caso de la soja de segunda se encuentra mayoritariamente en formación y llenado de vaina, con una mejora significativa en el estado del cultivo, si bien hay algunas que no han logrado superar la altura del rastrojo y se mantienen en etapas vegetativas.

En ámbitos de la delegación Veinticinco de Mayo, las sojas de primera comenzaron a trillarse con un leve avance del 3% y rindes dispares en función de las lluvias recibidas, con valores de 16 a 40 qq/ha. Las sojas de segunda, continúan su desarrollo fenológico, encontrándose en la etapa de llenado.

Córdoba

En Laboulaye, en el caso de la soja de primera, el 70% de la superficie se encuentra en fase R8, con buen estado general. La variable distribución de las lluvias en cada departamento, generará variabilidad en los rendimientos que en promedio se espera sean de 30 qq/ha. Para la soja de segunda y tardía, la misma se encuentra en fase R7 y comenzando a madurar el grano. Las lluvias caídas durante la última semana de marzo mejoran las expectativas de rendimiento, fundamentalmente por un mejor llenado.

En la delegación Marcos Juárez, la soja de primera se encuentra mayoritariamente en etapa R8 y este fin de semana se aceleró la cosecha en toda la delegación, principalmente en la zona centro norte. Los rindes son muy variados, en el departamento Marcos Juárez, Inrville, Corral de Bustos, Monte Buey, hay muy buenos rindes incluso más al sur también, con valores de 40 qq/ha. En la zona del departamento Unión y resto del departamento Marcos Juárez los promedios están en 36/ 38 qq, el avance se estima en un 22%. En general se puede hablar de promedios 38-39 qq/ha. La soja de segunda, se encuentra en etapa de R7. Mejor situación de los lotes en el departamento Marcos Juárez, pero esto es muy variable al mismo tiempo, dependiendo de la calidad del suelo y manejo.

En la zona de Río Cuarto, se ha iniciado la cosecha con los rindes esperados, la soja de segunda se encuentra en llenado.

En la delegación San Francisco, los lotes de soja de primera en general se encuentran entre madurez fisiológica y madurez de cosecha. Los lotes sembrados tempranos en el este de la



delegación se están cosechando con rendimientos entre 35 y 45 qq/ha. La soja de segunda se encuentra en llenado, con muy buenas condiciones generales a causa de adecuada disponibilidad hídrica. A medida que se recupera el piso para el paso de maquinaria, se avanza en la cosecha, siendo prioritario este cultivo respecto a la cosecha.

En Villa María, comenzó la cosecha del cultivo de soja de primera. Durante esta semana se avanzó con la trilla de este cultivo. La soja de segunda y la soja sembrada tarde, se encuentra llenado granos y comenzando a madurar algunos lotes.

Chaco

El cultivo de soja en el ámbito de la delegación Roque Sáenz Peña se vio aliviado por las lluvias generalizadas de las últimas semanas. Los lotes adelantados, en parte por la seguía, se encuentran próximos o en condiciones de madurez comercial con estimaciones de rendimientos muy bajas por la falta de granos y el reducido tamaño de los mismos, mientras que los más atrasados en etapas de formación de granos tendrán la posibilidad de tener un mejor llenado y un rendimiento algo mayor.

Entre Ríos

se ha comenzado lentamente la cosecha de soja de primera en la delegación Paraná. Los primeros lotes cosechados obtuvieron resultados regulares en rendimiento. Atravesando últimas etapas fenológicas, la condición general va de muy buena a buena, esta última en mayor medida, con un porcentaje menor en estado regular. Durante varios momentos del ciclo del cultivo la oferta hídrica fue insuficiente, situación que repercutirá en menor promedio final de rendimiento. Para el caso de la soja de segunda el escenario climático con marcada deficiencia en la oferta de humedad de los suelos, afecto en mayor medida el desarrollo del cultivo, generando una condición de los lotes que se puede caracterizar como regular.

En la zona de Rosario del Tala, a medida que mejoran las condiciones de piso, se avanza en las tareas d cosecha ubicándose el avance de su cosecha alrededor del 5 %, con rendimientos muy dispares desde 9 qq/ha a 30 qq/ha, siendo estos últimos los menos, la mayoría de los primeros lotes recolectados con rindes desde 23 qq/ha a 15 qq/ha., con un grano de tamaño más bien chico. En lo que respecta a los lotes de segunda, al igual que para los de primera, para muchos las lluvias llegaron un poco tarde, encontrándose aproximadamente un 65% de la superficie en un estado de regular a malo.

La Pampa

En la zona de la delegación General Pico, durante la semana no se registraron lluvias. Con respecto a los registros de temperaturas, el valor medio no superó los 20 ° C y no se registraron días con temperaturas absolutas máxima que superaran los 30 ° C. En un contexto de adecuada humedad del suelo, la mayor parte de los cultivos de primera transitan la etapa fenológica tamaño máximo de semilla y comienzo de maduración. Se estima que un 20% de la superficie estimada ya transcurre la etapa de plena madurez y se han reportado trabajos y observado de cosecha en algunos sectores ubicados al norte este de la región. Se estima que el avance estos trabajos no superan el 5% de la superficie estimada y con rendimientos que oscilan entre 32 y 37 qq/ha en lotes con alta tecnología.

En la delegación Santa Rosa, las precipitaciones esta semana se registraron en los departamentos Atreuco y Utracán, con milimetrajés de 8 mm a 23 mm respectivamente, estas son bienvenidas para la Soja de esta zona, las sojas de los departamentos Capital, Catrilo y Toay, si bien no recibieron lluvias esta semana, las de la semana pasada aun permiten que la humedad del



suelo esté entre adecuada/regular. Las sojas de primera se encuentran terminando el llenado y ya algunas empezaron a entregarse en R7, y las de segunda se encuentran llenado de vainas R5. Las temperaturas son altas para esta altura del año con máximas de 30°C y Mínimas de 12°C, esto favorece el desarrollo de este cultivo. Se espera no se registren heladas tempranas para que lleguen a destino final, sobre todo las Sojas de segunda.. Para todos los casos se observan controles de plagas como chinches, isoca y arañuelas.

San Luis

En algunos sectores comenzó la cosecha de soja, son los lotes que sufrieron la falta de precipitaciones por ende los rendimientos están por debajo del promedio provincial.

Santa Fe

En la zona de Avellaneda, se ha dado inicio a la cosecha con muy buenos rendimientos.

En Casilda, se registra un notable avance en las tareas de recolección de soja de primera, el buen tiempo a lo largo de todo el fin de semana que ha permitido cosechar más del 40% de la superficie de intención. La línea de rendimientos se establece entre los 30 a 34 qq/ha. de promedio, con dispersiones mayores debido a la dispar distribución de las lluvias durante la fase reproductiva. Las napas han jugado un papel importante a este respecto ya que los cuadros con influencia de la misma registran los mejores rindes, en torno a los 40 qq/ha. Se sigue refiriendo presencia importante de granos verdes (promedio 8 %).En el caso de la soja de segunda, una fracción acotada del área cubierta con soja tardía se presenta como bastante recuperada con posterioridad a las últimas lluvias, con proyecciones de rindes entre 25 a 32 qq/ha. La mayor parte de la superficie no ha podido reponerse ante lo avanzado de su ciclo, esperándose una performance final de entre 15 a 18 qq/ha Hay campos muy afectados (depto. Rosario, Constitución Este) que referirán lotes de apenas 5 qq/ha.

En Rafaela, se comenzó con la cosecha de soja de primera en la región centro-sur con buenos rendimientos que en promedio estarían en los 35 qq/ha., se destacaron algunos lotes con rendimientos de 50 qq/ha, en el resto del área de influencia se realizaron cosecha de lotes puntuales con rindes cercanos al promedio histórico. Para la soja de segunda, se observa buen desarrollo y buen estado sanitario, en llenado de granos y con buena disponibilidad hídrica en el perfil edáfico.

En la zona de Venado Tuerto, continua la cosecha de soja de primera con rendimientos que promedian los 33 qq/ha. Las sojas de segunda se encuentran en R6, y los más adelantados en R7.

Santiago del Estero

En la delegación Quimilí, la soja en general se encuentra con buen desarrollo, tanto las de primera como las de segunda La mayor parte de los lotes están gran parte en llenado de granos y comenzando la madurez en los primeros lotes. En norte de departamento Moreno y Alberdi que sufrieron mucho la sequía hasta fines de febrero se esperan resultados menores, aunque ahora haya cambiado la humedad de los suelos.

NOA

El cultivo implantado en la provincia de Jujuy, la soja avanza en su fase de llenado de granos y los lotes sembrados temprano comienzan lentamente a entregarse. De continuar el tiempo húmedo puede verse afectada la maduración.



En la provincia de Salta, La soja transita estadios de llenado de grano con buena provisión de humedad y baja presión de enfermedades. Los cuadros más adelantados se encuentran próximos a madurez fisiológica. Es inminente la cosecha de los primeros lotes.

En la provincia de Tucumán continúan las condiciones de buen tiempo, favoreciendo el estado del cultivo, que atraviesa la etapa de madurez.

SORGO

Buenos Aires

En la delegación Bragado, el estado general del cultivo de sorgo granífero es de bueno a muy bueno, siendo el estado ontogénico de llenado de grano.

Córdoba

En la delegación Laboulaye las recientes precipitaciones mejoraron el estado de los lotes ubicados al oeste, en el departamento Roca. En toda la delegación el cultivo transita el estado de madurez comercial, la cosecha avanza lentamente entre un 3 y un 5% de la superficie implantada.

En la delegación Marcos Juárez el cultivo permanece en estado de grano pastoso en la mayoría de los lotes al igual que la delegación San Francisco, donde las condiciones del cultivo son de buenas a muy buenas.

Entre Ríos

La cosecha del cultivo en la región perteneciente a la delegación Paraná alcanza el 20% de la superficie en la presente semana. El escenario de escasez hídrica en varios momentos del ciclo repercutió en el estado de los lotes de sorgo, cuya condición actual puede considerarse como buena para la generalidad de la jurisdicción Paraná. Se han detectado ataques de pulgones, plaga de reciente aparición en la zona en casi todos los lotes. Durante la cosecha se evaluará la dimensión del daño causado por esta, ya que no se cuenta con registros en la actualidad.

En la delegación Rosario del Tala se ha intensificado la cosecha del cultivo aunque algunos lotes todavía presentan alto porcentaje de humedad en los granos. El avance logrado a la fecha es de alrededor del 10%, con rindes promedios de 43 qq/ha

La Pampa

Se registraron algunas precipitaciones en los departamentos Atreuco, Guatraché, Hucal y Utracán de la delegación Santa Rosa. La humedad del suelo está entre adecuada-regular. Las temperaturas fueron elevadas para la época del año con máximas de 30°C y mínimas de 12°C. La mayoría se encuentran en llenado, en regular a buen estado y con control de mosquita y pulgón.

Santa Fe

En la delegación Avellaneda continúa con la cosecha de los lotes tempranos, en algunos sectores, con rendimientos de regulares a buenos. Mientras que en la delegación Casilda la mayor parte de la superficie del cultivo, en su mayoría, está apta para su cosecha, pero no dará comienzo hasta que se haya recolectado la mayor fracción de soja en condiciones de trilla. Se esperan rindes aceptables dentro del promedio de los 70 a 75 qq/ha.



En cuanto a la delegación Rafaela comenzó la cosecha con rendimientos dispares, evidenciando el manejo dado a los ataques de pulgón de la caña de azúcar, en promedio los rindes se ubican entre 35 – 50 qq/ha. Ciertos lotes presentan rindes de 75 qq/ha.

Santiago del Estero

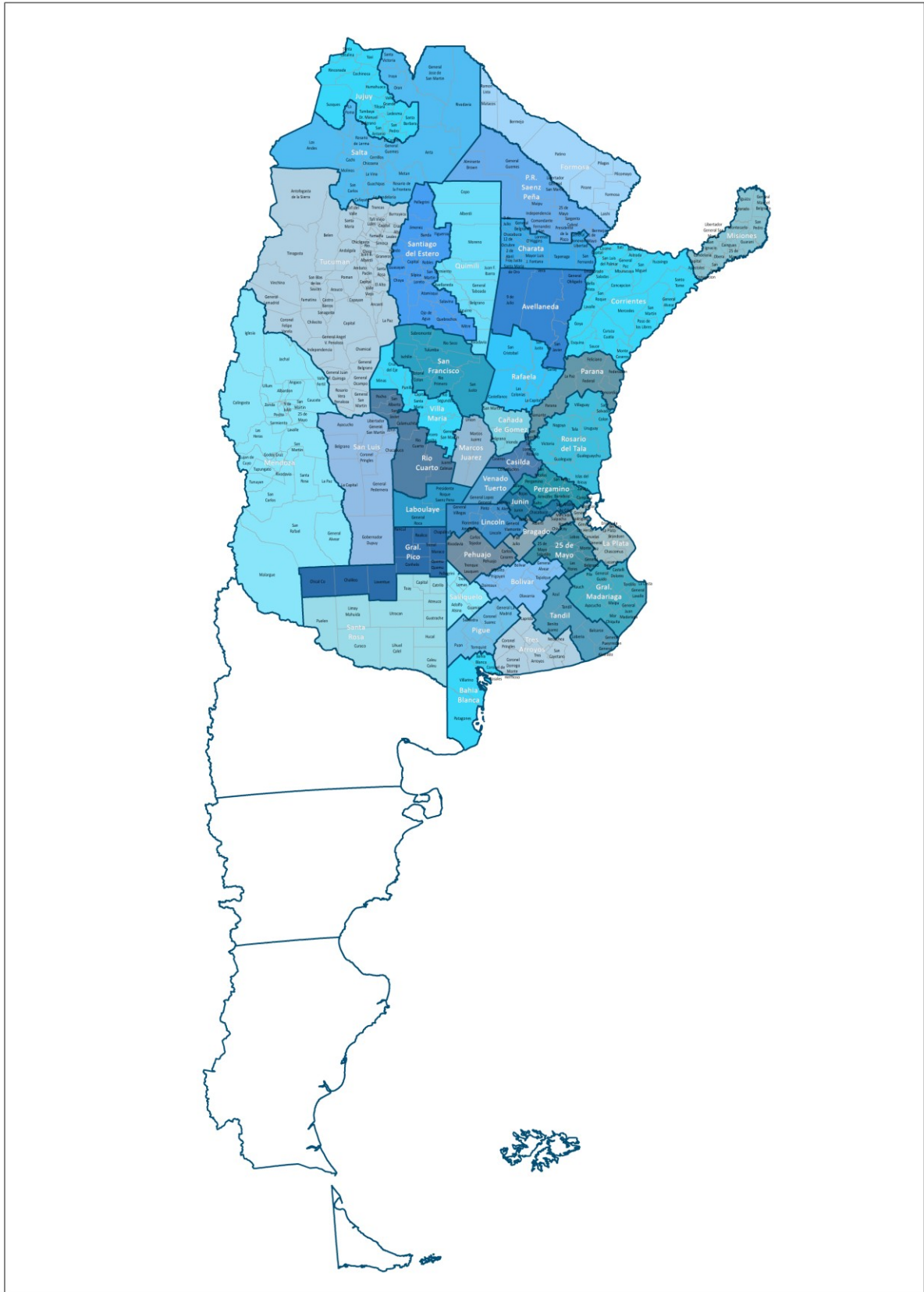
En la delegación Quimilí, en esta campaña se dio un importante aumento de la superficie del cultivo que marca un cambio sustancial para un cultivo que venía retrotrayéndose en las últimas campañas. La mayor parte se encuentra en etapa final de llenado de granos, con buenas expectativas de rendimiento.

NOA

En la delegación Jujuy el cultivo se encuentra en muy buenas condiciones, en etapa de llenado de granos al igual que en la delegación Salta, donde algunos lotes aún transitan la etapa de floración. La condición del cultivo es buena en la gran mayoría de los cuadros, que en líneas generales tuvieron adecuados aportes hídricos por la regularidad de las precipitaciones a lo largo de todo su desarrollo.



MAPA DE DELEGACIONES



AVANCE DE LA COSECHA DE ALGODÓN

CAMPAÑA: 2020/2021 (*)

DELEGACIÓN	ÁREA SEMBRADA	04/03	11/03	18/03	25/03	31/03	08/04
	Hectáreas	%	%	%	%	%	%
Río Cuarto	600						
San Francisco	300						
Villa María	500						
CÓRDOBA	1,400						
CORRIENTES	0						
Charata	120,100		1	3	5	5	9
Pcia. R. S. Peña	63,200			7	12	15	21
CHACO	183,300	0	1	4	7	8	13
ENTRE RÍOS	100						
FORMOSA	6,500						
SALTA	8,408						1
SAN LUIS	5,800						
SANTA FE	45,900			2	4	8	13
Quimilí	121,820						
Santiago del Estero	62,500	4	4	10	16	27	37
SANTIAGO DEL ESTERO	184,320	1	1	3	5	9	12
TOTAL PAÍS	20/21	1	1	3	6	8	12
	19/20	1	2	4	13	18	26

(*) Cifras Provisorias

AVANCE DE LA COSECHA DE ARROZ
CAMPAÑA: 2020/2021 (*)

DELEGACIÓN		ÁREA SEMBRADA	04/03	11/03	18/03	25/03	31/03	08/04
		Hectáreas	%	%	%	%	%	%
CORRIENTES	LA	3,700			50	60	79	85
	LF	87,800			70	80	90	95
Total CORRIENTES		91,500	0	0	69	79	90	95
CHACO	LA	0						
	LF	4,000	80	100	100	100	100	100
Total CHACO		4,000	80	100	100	100	100	100
Paraná	LA	2,100						
	LF	25,895		8	18	22	27	29
	Total	27,995	0	7	17	20	25	27
Rosario del Tala	LA	6,500						5
	LF	28,500		1	5	6	12	31
	Total	35,000	0	1	4	5	10	26
Total ENTRE RÍOS		62,995	0	4	10	12	17	26
FORMOSA	LA							
	LF	10,685	50	80	100	100	100	100
Total FORMOSA		10,685	50	80	100	100	100	100
Avellaneda	LA	1,200						
	LF	15,000	5	10	40	45	50	55
	Total	16,200	5	9	37	42	46	51
Rafaela	LA	200						10
	LF	12,500		35	50	50	55	65
	Total	12,700	0	34	49	49	54	64
Total SANTA FE		28,900	3	20	42	45	50	57
TOTAL PAÍS	LA	13,700	0	0	14	16	21	25
	LF	184,380	5	11	51	57	64	71
TOTAL PAÍS		198,080	5	10	49	54	61	68
		185,300	12	23	37	44	62	71

(*) Cifras Provisorias

AVANCE DE LA COSECHA DE MAIZ
CAMPAÑA: 2020/2021 (*)

DELEGACIÓN		ÁREA SEMBRADA	04/03	11/03	18/03	25/03	31/03	08/04
		Hectáreas	%	%	%	%	%	%
Bahía Blanca		18,500						
Bolívar		160,000				6	6	8
Bragado		207,025				3	5	10
General Madariaga		123,600					1	1
Junín		165,500			3	13	21	47
La Plata		41,500				5	10	13
Lincoln		272,000			1	2	10	20
Pehuajó		417,839			4	8	10	17
Pergamino		174,400			8	18	33	43
Pigüé		108,000						
Salliqueló		160,000		1	5	10	21	30
Tandil		250,000						
Tres Arroyos		205,000						
25 de Mayo		181,500					3	3
BUENOS AIRES	20/21	2,484,864	0	0	2	5	8	14
	19/20	2,472,520	0	1	1	3	6	12
Laboulaye		423,443						1
Marcos Juárez		439,100			1	3	9	17
Río Cuarto		776,450					0	
San Francisco		747,500					3	7
Villa María		513,300						4
CÓRDOBA	20/21	2,899,793	0	0	0	0	2	5
	19/20	2,924,573	0	2	3	10	16	25
Paraná		150,000	11	25	62	73	84	89
Rosario del Tala		325,000	18	35	70	81	85	88
ENTRE RÍOS	20/21	475,000	16	32	67	78	85	88
	19/20	488,300	11	46	71	86	92	93
General Pico		372,100				5	5	10
Santa Rosa		157,400						
LA PAMPA	20/21	529,500	0	0	0	4	4	8
	19/20	529,500	0	0	0	0	0	4
Avellaneda		101,000	15	23	28	30	31	31
Cañada de Gómez		244,700			42	64	64	66
Casilda		156,500				3	9	41
Rafaela		363,000		48	69	69	71	76
Venado Tuerto		237,000		1	8	18	35	50
SANTA FE	20/21	1,102,200	1	14	32	40	46	57
	19/20	1,120,960	14	35	50	61	66	70
CATAMARCA		16,200						
CORRIENTES		11,000	80	80	80	90	90	99
CHACO (Charata)		105,700						
CHACO (Pcia. R. S. Peña)		159,600			1	1	1	1
FORMOSA		38,000						
JUJUY		5,172						
MISIONES		31,150						
SALTA		300,690						
SAN LUIS		422,100						
STGO. ESTERO		176,000						
STGO. ESTERO (Quimilí)		615,000						
TUCUMÁN		87,200						
TOTAL PAÍS	20/21	9,459,169	1	3	8	10	13	17
	19/20	9,504,473	3	8	11	16	20	24

(*) Cifras Provisorias

AVANCE DE LA COSECHA DE GIRASOL
CAMPAÑA: 2020/2021 (*)

DELEGACIÓN	ÁREA SEMBRADA	04/03	11/03	18/03	25/03	31/03	08/04	
		Hectáreas	%	%	%	%	%	
Bahía Blanca	3,500		19	48	73	84	90	
Bolívar	60,000	2	15	36	70	75	75	
Bragado	2,700	50	80	100	100	100	100	
General Madariaga	66,900		10	55	69	78	85	
Junín	2,300			42	96	100	100	
La Plata	8,500	15	20	45	69	80	100	
Lincoln	11,000		47	80	91	99	100	
Pehuajó	71,846			54	82	87	100	
Pergamino	1,400			53	76	100	100	
Pigüé	62,000		3	50	70	70	100	
Salliqueló	121,000		5	12	29	44	59	
Tandil	233,000	8	18	45	71	75	88	
Tres Arroyos	200,000			46	66	72	84	
25 de Mayo	18,200		36	59	86	97	100	
BUENOS AIRES	20/21	862,346	3	9	43	65	72	84
	19/20	851,910	4	14	29	54	68	90
Laboulaye	20,200	8	12	40	50	60	77	
Marcos Juárez	8,300		7	23	50	83	100	
Río Cuarto	2,000					70	100	
San Francisco	8,130	58	80	95	100	100	100	
Villa María	100							
CÓRDOBA	20/21	38,730	20	29	46	58	74	88
	19/20	35,131	58	74	83	96	100	100
Paraná	3,800	100	100	100	100	100	100	
Rosario del Tala	2,150	100	100	100	100	100	100	
ENTRE RÍOS	20/21	5,950	100	100	100	100	100	
	19/20	2,950	84	100	100	100	100	
General Pico	53,100	8	27	68	74	77	91	
Santa Rosa	62,500	3	10	30	50	50	70	
LA PAMPA	20/21	115,600	5	18	47	61	62	80
	19/20	131,750	6	24	36	64	86	96
Avellaneda	134,600	100	100	100	100	100	100	
Cañada de Gómez	8,000	100	100	100	100	100	100	
Casilda	0							
Rafaela	90,000	100	100	100	100	100	100	
Venado Tuerto	280	15	80	100	100	100	100	
SANTA FE	20/21	232,880	100	100	100.00	100	100	
	19/20	210,800	100	100	100	100	100	
CATAMARCA	0							
CORRIENTES	0							
CHACO (Charata)	56,500	100	100	100	100	100	100	
CHACO (Pcia. R. S. Peña)	42,097	100	100	100	100	100	100	
FORMOSA	0							
JUJUY	0							
MISIONES	0							
SALTA	425							
SAN LUIS	24,050	7	23	43	61	75	91	
STGO. ESTERO	900		50	100	100	100	100	
STGO. ESTERO (Quimilí)	37,240	100	100	100	100	100	100	
TUCUMÁN	0							
TOTAL PAÍS	20/21	1,416,718	29	35	58	74	79	88
	19/20	1,567,062	39	47	56	72	82	94

(*) Cifras Provisorias

AVANCE DE LA COSECHA DE SOJA
CAMPAÑA 2020/2021 (*)

DELEGACIÓN		ÁREA A SEMBRAR Hectáreas	04/03 %	11/03 %	18/03 %	25/03 %	31/03 %	08/04 %
Bolívar	1ª	280,000						10
	2ª	70,000						
Bragado	1ª	253,000						
	2ª	182,800						
General Madariaga	1ª	54,600						
	2ª	41,200						
Junín	1ª	320,500				2	13	17
	2ª	199,500						
La Plata	1ª	46,000						4
	2ª	26,000						
Lincoln	1ª	474,000			1	2	4	17
	2ª	255,000						
Pehuajó	1ª	387,047				6	8	17
	2ª	203,995						
Pergamino	1ª	494,100			1	1	3	18
	2ª	237,550						
Pigüé	1ª	124,000						
	2ª	37,000						
Salliqueló	1ª	166,000						
	2ª	50,000						
Tandil	1ª	263,500						
	2ª	297,115						
Tres Arroyos	1ª	300,000						
	2ª	200,000						
25 de Mayo	1ª	250,000						4
	2ª	126,299						
BUENOS AIRES	20/21	5,339,206	0	0	0	1	2	6
	19/20	5,165,483	0	0	0	1	3	8
Laboulaye	1ª	554,763						
	2ª	138,691						
Marcos Juárez	1ª	639,700					1	23
	2ª	267,600						
Río Cuarto	1ª	969,000						4
	2ª	125,300						
San Francisco	1ª	592,500			2	3	4	7
	2ª	375,000						
Villa María	1ª	700,900						21
	2ª	103,200						
CÓRDOBA	20/21	4,466,654	0	0	0	0	1	8
	19/20	4,520,913	0	1	1	9	15	28
Paraná	1ª	192,000					3	6
	2ª	185,620						
Rosario del Tala	1ª	450,000			0	1	1	5
	2ª	315,000						
ENTRE RÍOS	20/21	1,142,620	0	0	0	0	1	3
	19/20	1,164,550	0	1	1	3	6	19

AVANCE DE LA COSECHA DE SOJA
CAMPAÑA 2020/2021 (*)

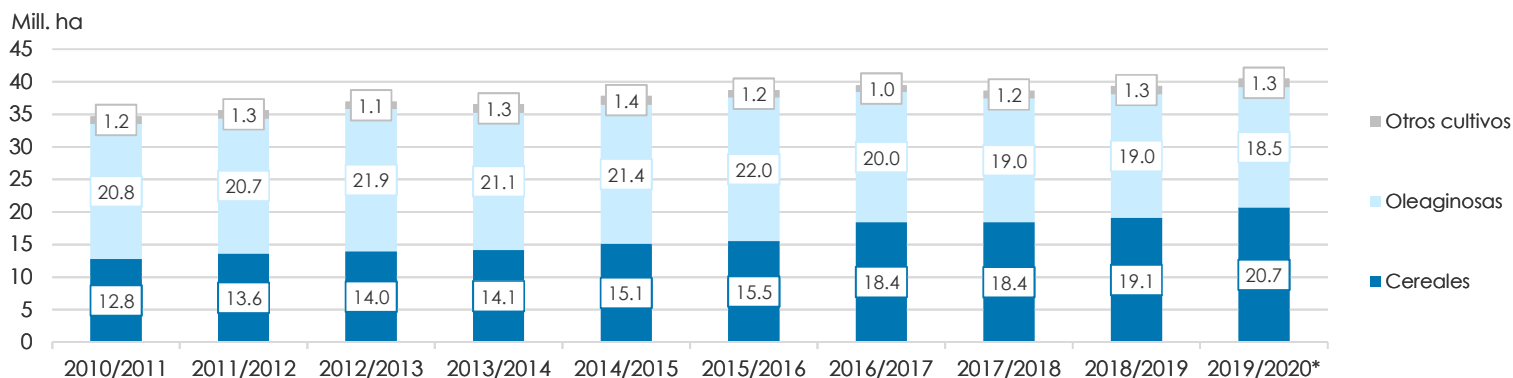
DELEGACIÓN		ÁREA A SEMBRAR Hectáreas	04/03	11/03	18/03	25/03	31/03	08/04
			%	%	%	%	%	%
General Pico	1ª	332,000						7
	2ª	76,800						
Santa Rosa	1ª	88,900						
	2ª	7,000						
LA PAMPA	20/21	504,700	0	0	0	0	0	5
	19/20	506,700	0	0	0	0	0	1
Avellaneda	1ª	98,600						5
	2ª	104,000						
Cañada de Gómez	1ª	515,864				2	2	35
	2ª	320,624						
Casilda	1ª	436,100					4	40
	2ª	199,600						
Rafaela	1ª	321,000						8
	2ª	417,500						
Venado Tuerto	1ª	405,000				5	15	40
	2ª	163,000						
SANTA FE	20/21	2,981,288	0	0	0	1	3	18
	19/20	3,007,360	0	2	3	13	24	28
CATAMARCA	1ª	19,200						
	2ª	20,400						
CORRIENTES	1ª	4,490					50	100
	2ª	700						
CHACO (Charata)	1ª	290,050						
	2ª	39,062						
CHACO (Pcia. R. S. Peña)	1ª	220,300						
	2ª	59,632						
FORMOSA	1ª	2,800						
	2ª	3,200						
JUJUY	1ª	2,648						
	2ª	2,736						
MISIONES		3,750						1
SALTA	1ª	347,656						
	2ª	42,753						
SAN LUIS	1ª	238,700						
	2ª	1,700						
STGO. ESTERO	1ª	107,000						
	2ª	92,200						
STGO. ESTERO (Quimilí)	1ª	563,500						
	2ª	308,250						
TUCUMÁN	1ª	93,750						
	2ª	73,700						
TOTAL PAÍS	20/21	16,972,645	0	0	0	1	1	8
	19/20	16,882,238	0	1	1	5	10	18

(*) Cifras Provisorias

ÁREA SEMBRADA DE GRANOS Y ALGODÓN DE LA REPÚBLICA ARGENTINA (en Ha)
CAMPAÑAS 2010/2011- 2019/2020 (*)

CULTIVOS	2010/2011	2011/2012	2012/2013	2013/2014	2014/2015	2015/2016	2016/2017	2017/2018	2018/2019	2019/2020*
ALPISTE	17,000	14,000	14,000	28,000	26,000	19,000	32,000	15,000	27,000	15,000
ARROZ	258,000	237,000	233,000	243,000	239,000	215,000	206,000	202,000	195,000	185,000
AVENA	1,133,000	1,057,000	1,224,000	1,460,000	1,340,000	1,329,000	1,350,000	1,151,000	1,364,000	1,485,000
CEBADA	804,000	1,229,000	1,876,000	1,342,000	1,082,000	1,514,000	980,000	1,020,000	1,355,000	1,280,000
CENTENO	159,000	156,000	163,000	310,000	319,000	332,000	307,000	323,000	345,000	726,000
MAIZ	4,560,000	5,000,000	6,100,000	6,100,000	6,000,000	6,900,000	8,480,000	9,140,000	9,000,000	9,500,000
MIJO	37,000	42,000	41,300	16,000	11,000	13,000	6,940	6,380	8,000	11,000
SORGO GRANIFERO	1,233,000	1,266,000	1,158,000	997,000	840,000	843,000	728,000	640,000	530,000	520,000
TRIGO	4,580,000	4,630,000	3,160,000	3,650,000	5,260,000	4,380,000	6,360,000	5,930,000	6,290,000	6,950,000
Subtotal Cereales	12,781,000	13,631,000	13,969,300	14,146,000	15,117,000	15,545,000	18,449,940	18,427,380	19,114,000	20,672,000
CARTAMO	92,000	171,000	119,000	9,000	44,000	80,000	26,000	35,000	28,650	27,000
COLZA	13,000	30,000	93,000	72,000	56,000	37,000	25,000	18,300	18,700	16,600
GIRASOL	1,758,000	1,851,000	1,660,000	1,300,000	1,465,000	1,435,000	1,860,000	1,704,000	1,940,000	1,550,000
LINO	25,750	17,000	15,000	18,000	15,000	17,000	13,000	12,400	14,200	9,000
SOJA	18,885,000	18,670,000	20,000,000	19,700,000	19,790,000	20,479,000	18,057,000	17,260,000	17,000,000	16,900,000
Subtotal Oleaginosas	20,773,750	20,739,000	21,887,000	21,099,000	21,370,000	22,048,000	19,981,000	19,029,700	19,001,550	18,502,600
ALGODON	640,765	622,000	411,000	552,000	524,000	406,000	253,000	327,000	441,000	450,000
MANI	264,000	307,000	418,000	412,000	425,500	370,000	364,000	452,000	389,000	370,000
POROTO	273,000	338,000	277,000	352,000	438,000	377,000	424,000	418,000	421,000	490,000
Subtotal Otros Cultivos	1,177,765	1,267,000	1,106,000	1,316,000	1,387,500	1,153,000	1,041,000	1,197,000	1,251,000	1,310,000
TOTAL	34,732,515	35,637,000	36,962,300	36,561,000	37,874,500	38,746,000	39,471,940	38,654,080	39,366,550	40,484,600

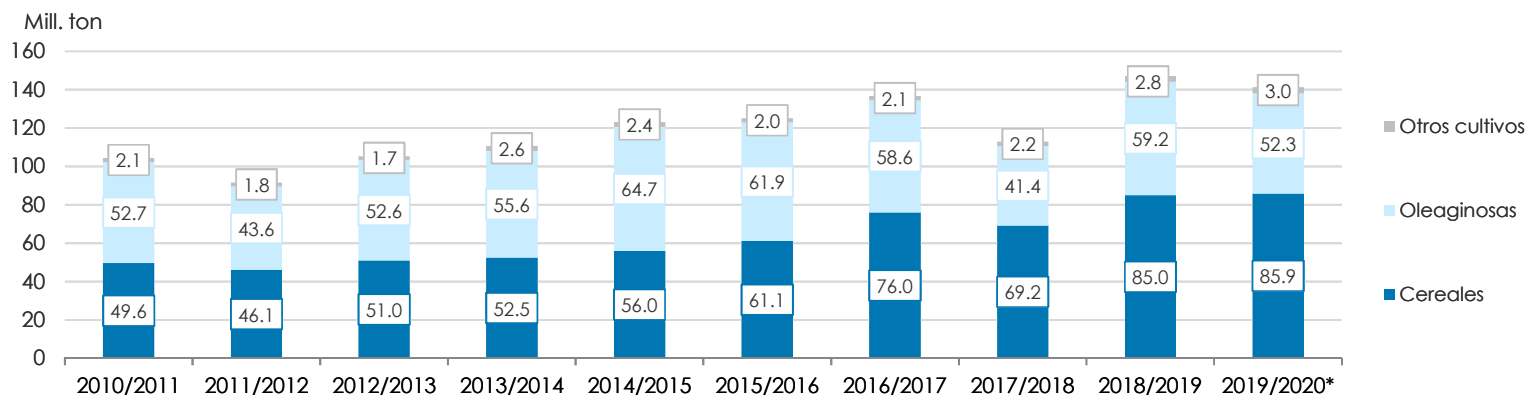
(*) Cifras Provisorias



VOLÚMENES DE PRODUCCIÓN DE GRANOS Y ALGODÓN (en Ton)
CAMPAÑAS 2010/2011- 2019/2020 (*)

CULTIVOS	2010/2011	2011/2012	2012/2013	2013/2014	2014/2015	2015/2016	2016/2017	2017/2018	2018/2019	2019/2020*
ALPISTE	27,000	23,000	18,000	53,000	32,000	29,000	44,000	22,000	41,000	20,500
ARROZ	1,748,000	1,568,000	1,560,000	1,580,000	1,560,000	1,400,000	1,330,000	1,368,000	1,190,000	1,220,000
AVENA	660,000	415,000	496,000	445,000	525,000	553,000	785,000	492,000	572,000	600,000
CEBADA	2,980,000	4,100,000	5,170,000	4,730,000	2,920,000	4,950,000	3,300,000	3,740,000	5,060,000	3,780,000
CENTENO	44,000	43,000	40,000	52,000	97,000	61,000	79,000	86,000	87,000	221,000
MAIZ	23,800,000	21,200,000	32,100,000	33,000,000	33,800,000	39,800,000	49,500,000	43,460,000	57,000,000	58,500,000
MIJO	8,000	17,400	11,200	3,000	4,640	6,870	5,330	2,250	4,000	5,400
SORGO GRANIFERO	4,460,000	4,250,000	3,600,000	3,470,000	3,100,000	3,030,000	2,530,000	1,560,000	1,600,000	1,850,000
TRIGO	15,900,000	14,500,000	8,000,000	9,200,000	13,930,000	11,300,000	18,390,000	18,500,000	19,460,000	19,770,000
Subtotal Cereales	49,627,000	46,116,400	50,995,200	52,533,000	55,968,640	61,129,870	75,963,330	69,230,250	85,014,000	85,966,900
CARTAMO	56,000	108,000	50,000	3,000	29,000	52,000	18,000	28,000	24,000	22,500
COLZA	23,000	51,000	128,000	112,000	105,000	67,000	50,000	35,000	40,000	32,500
GIRASOL	3,672,000	3,340,000	3,100,000	2,060,000	3,160,000	3,000,000	3,550,000	3,540,000	3,800,000	3,230,000
LINO	32,000	21,000	17,000	20,000	17,000	20,000	17,000	14,000	19,500	9,950
SOJA	48,900,000	40,100,000	49,300,000	53,400,000	61,400,000	58,800,000	55,000,000	37,790,000	55,300,000	49,000,000
Subtotal Oleaginosas	52,683,000	43,620,000	52,595,000	55,595,000	64,711,000	61,939,000	58,635,000	41,407,000	59,183,500	52,294,950
ALGODON	1,038,000	709,000	543,000	1,019,000	795,000	670,000	616,000	814,000	873,000	1,100,000
MANI	701,000	686,000	1,026,000	1,170,000	1,000,000	1,000,000	1,080,000	921,000	1,337,000	1,300,000
POROTO	333,000	361,000	95,700	430,000	600,000	370,000	414,000	473,000	579,000	630,000
Subtotal Otros Cultivos	2,072,000	1,756,000	1,664,700	2,619,000	2,395,000	2,040,000	2,110,000	2,208,000	2,789,000	3,030,000
TOTAL	104,382,000	91,492,400	105,254,900	110,747,000	123,074,640	125,108,870	136,708,330	112,845,250	146,986,500	141,291,850

(*) Cifras Provisorias



PRODUCCIÓN DE CULTIVOS EN LA REPÚBLICA ARGENTINA
CAMPAÑA 2019/2020 (*)

CULTIVOS	ÁREA SEMBRADA	ÁREA NO COSECHADA	ÁREA COSECHADA	%	RENDIMIENTO	PRODUCCIÓN
	Miles ha (1)	Miles ha	Miles ha (2)		qq/ha (3)	Miles ton (2)*(3)/10
				(2)/(1)		
ALPISTE	15	0	15	100	14.0	21
ARROZ	185	0	185	100	65.9	1,220
AVENA	1,485	1,163	322	22	18.6	600
CEBADA	1,280	159	1,121	88	33.7	3,780
CENTENO	726	618	108	15	20.4	220
MAÍZ	9,500	1,800	7,700	81	76.0	58,500
MIJO	11	8	4	32	15.5	5
SORGO GRANIFERO	520	120	400	77	46.3	1,850
TRIGO	6,950	220	6,730	97	29.4	19,770
Subtotal Cereales	20,672	4,088	16,585	80	-	85,966
CÁRTAMO	27	0	27	100	8.5	23
COLZA	17	0	17	100	19.4	33
GIRASOL	1,550	20	1,530	99	21.1	3,230
LINO	9	0	9	100	11.1	10
SOJA	16,900	200	16,700	99	29.3	49,000
Subtotal Oleaginosas	18,503	220	18,283	99	-	52,296
ALGODÓN	450	30	420	93	26.2	1,100
MANÍ	370	1	369	99	35.2	1,300
POROTOS	490	2	488	99	12.9	630
TOTAL PAÍS	40,485	4,341	36,145	89	-	141,292

(*) Cifras Provisorias

HUMEDAD Y ESTADO DE LOS CULTIVOS

Desde el 01/04/2021 al 07/04/2021

PROVINCIA	DELEGACIÓN	GIRASOL									Humedad
		Estadio Fenológico					Estado General				
		E	C	F	L	M	MB	B	R	M	
BUENOS AIRES	BAHÍA BLANCA	-	-	-	-	100	-	95	5	-	A/R
	BOLÍVAR	-	-	-	-	100	11	90	-	-	A
	BRAGADO	-	-	-	-	-	-	-	-	-	-
	GENERAL MADARIAGA	-	-	-	-	100	-	100	-	-	A
	JUNÍN	-	-	-	-	-	-	-	-	-	-
	LA PLATA	-	-	-	-	-	-	-	-	-	-
	LINCOLN	-	-	-	-	-	-	-	-	-	-
	PEHUAJÓ	-	-	-	-	-	-	-	-	-	-
	PERGAMINO	-	-	-	-	-	-	-	-	-	-
	PIGÜÉ	-	-	-	-	100	5	44	47	5	A/R
	SALLIQUELÓ	-	-	-	34	66	-	82	18	-	A/R
	TANDIL	-	-	-	-	100	-	72	28	-	A
	TRES ARROYOS	-	-	-	-	100	-	-	100	-	A
25 DE MAYO	-	-	-	-	-	-	-	-	-	-	
CÓRDOBA	LABOULAYE	-	-	-	-	100	28	70	2	-	A
	MARCOS JUÁREZ	-	-	-	-	-	-	-	-	-	-
	RÍO CUARTO	-	-	-	-	-	-	-	-	-	-
	SAN FRANCISCO	-	-	-	-	-	-	-	-	-	-
	VILLA MARÍA	-	-	-	-	100	-	100	-	-	A
ENTRE RÍOS	PARANÁ	-	-	-	-	-	-	-	-	-	-
	ROSARIO DEL TALA	-	-	-	-	-	-	-	-	-	-
LA PAMPA	GENERAL PICO	-	-	-	-	100	-	50	40	10	A
	SANTA ROSA	-	-	-	1	99	-	98	2	-	A/R
SANTA FE	AVELLANEDA	-	-	-	-	-	-	-	-	-	-
	CAÑADA de GÓMEZ	-	-	-	-	-	-	-	-	-	-
	CASILDA	-	-	-	-	-	-	-	-	-	-
	RAFAELA	-	-	-	-	-	-	-	-	-	-
	VENADO TUERTO	-	-	-	-	-	-	-	-	-	-
CATAMARCA	CATAMARCA	-	-	-	-	-	-	-	-	-	-
CORRIENTES	CORRIENTES	-	-	-	-	-	-	-	-	-	-
CHACO	CHARATA	-	-	-	-	-	-	-	-	-	-
	ROQUE SÁENZ PEÑA	-	-	-	-	-	-	-	-	-	-
FORMOSA	FORMOSA	-	-	-	-	-	-	-	-	-	
JUJUY	JUJUY	-	-	-	-	-	-	-	-	-	
MISIONES	POSADAS	-	-	-	-	-	-	-	-	-	
SALTA	SALTA	-	-	-	75	25	-	100	-	-	A/R
SAN LUIS	SAN LUIS	-	-	-	-	100	-	100	-	-	A
SANTIAGO DEL ESTERO	SANTIAGO DEL ESTERO	-	-	-	-	-	-	-	-	-	-
	QUIMILÍ	-	-	-	-	-	-	-	-	-	-
TUCUMÁN	TUCUMÁN	-	-	-	-	-	-	-	-	-	

Las cifras expresan porcentaje de la superficie del área sembrada.

Estado general: MB: Muy Bueno, B: Bueno, R: Regular, M: Malo.

Humedad: A: Adecuada, R: Regular, E: Exceso, I: Inundación, PS: Principio de Sequía, S: Sequía.

Estadio Fenológico: E: Emergencia; C: Crecimiento; F: Floración; L: Llenado; M: Madurez

(*) La sumatoria puede ser inferior a 100, correspondiendo la diferencia a siembras aún sin emerger.

HUMEDAD Y ESTADO DE LOS CULTIVOS

Desde el 01/04/2021 al 07/04/2021

PROVINCIA	DELEGACIÓN	MAIZ									Humedad
		Estadio Fenológico					Estado General				
		E	C	F	L	M	MB	B	R	M	
BUENOS AIRES	BAHÍA BLANCA	-	-	-	7	93	-	100	-	-	A/R/PS
	BOLÍVAR	-	-	-	50	50	-	100	-	-	A
	BRAGADO	-	-	-	30	70	-	70	30	-	A/R/PS
	GENERAL MADARIAGA	-	-	-	67	33	-	100	-	-	A
	JUNÍN	-	-	-	22	78	6	77	17	-	A
	LA PLATA	-	-	-	80	20	50	50	-	-	A
	LINCOLN	-	-	-	-	100	-	82	18	-	A/R
	PEHUAJÓ	-	-	-	-	100	36	44	20	-	A
	PERGAMINO	-	-	-	20	80	-	100	-	-	A
	PIGÜÉ	-	-	-	10	90	-	60	36	4	A/R/PS/S
	SALLIQUELÓ	-	-	-	54	46	-	79	20	1	A/R
	TANDIL	-	-	-	37	63	6	84	10	-	A
	TRES ARROYOS	-	-	-	38	62	-	89	11	-	A
25 DE MAYO	-	-	-	49	51	-	100	-	-	A	
CÓRDOBA	LABOULAYE	-	-	-	64	36	27	63	6	4	A
	MARCOS JUÁREZ	-	-	-	16	84	5	86	7	2	A
	RÍO CUARTO	-	-	-	63	37	-	95	5	-	A
	SAN FRANCISCO	-	-	3	77	20	-	62	38	-	A/R
	VILLA MARÍA	-	-	3	56	41	-	75	25	-	A
ENTRE RÍOS	PARANÁ	-	-	-	4	96	-	92	8	-	A
	ROSARIO DEL TALA	-	-	-	7	93	5	65	30	-	E/A
LA PAMPA	GENERAL PICO	-	-	-	60	40	-	60	30	10	A
	SANTA ROSA	-	-	6	62	32	-	100	-	-	A/R
SANTA FE	AVELLANEDA	-	-	17	16	57	-	74	20	6	A/R
	CAÑADA de GÓMEZ	-	-	-	20	80	24	48	28	-	A
	CASILDA	-	-	-	15	85	24	55	18	3	A
	RAFAELA	-	-	-	21	79	6	73	20	1	A/E
	VENADO TUERTO	-	-	-	2	98	-	100	-	-	A
CATAMARCA	CATAMARCA	-	-	-	60	40	-	50	50	-	A
CORRIENTES	CORRIENTES	-	-	-	-	100	20	80	-	-	A
CHACO	CHARATA	-	-	13	84	3	6	79	12	3	A/R
	ROQUE SÁENZ PEÑA	-	17	49	34	-	-	66	34	-	A/R
FORMOSA	FORMOSA	-	-	-	-	-	-	-	-	-	-
JUJUY	JUJUY	-	-	54	46	-	-	100	-	-	A
MISIONES	POSADAS	-	-	-	-	-	-	-	-	-	-
SALTA	SALTA	-	-	35	65	-	-	100	-	-	A
SAN LUIS	SAN LUIS	-	-	40	40	20	-	100	-	-	A/R
SANTIAGO DEL ESTERO	SANTIAGO DEL ESTERO	-	-	30	69	1	-	100	-	-	A/R
	QUIMILÍ	-	-	-	100	-	-	71	22	7	A/R/PS
TUCUMÁN	TUCUMÁN	-	-	-	57	43	-	50	50	-	A

Las cifras expresan porcentaje de la superficie del área sembrada.

Estado general: MB: Muy Bueno, B: Bueno, R: Regular, M: Malo.

Humedad: A: Adecuada, R: Regular, E: Exceso, I: Inundación, PS: Principio de Sequía, S: Sequía.

Estadio Fenológico: E: Emergencia; C: Crecimiento; F: Floración; L: Llenado; M: Madurez

(*) La sumatoria puede ser inferior a 100, correspondiendo la diferencia a siembras aún sin emerger.

HUMEDAD Y ESTADO DE LOS CULTIVOS

Desde el 01/04/2021 al 07/04/2021

PROVINCIA	DELEGACIÓN	SOJA de primera								SOJA de segunda								Humedad		
		Estadio Fenológico					Estado General				Estadio Fenológico					Estado General				
		E	C	F	L	M	MB	B	R	M	E	C	F	L	M	MB	B		R	M
BUENOS AIRES	BAHIA BLANCA	-	-	-	-	-	-	-	-	-	-	-	-	-	-	-	-	-	-	-
	BOLIVAR	-	-	4	92	4	-	100	-	-	-	-	49	51	-	7	93	-	-	A
	BRAGADO	-	-	-	20	80	-	100	-	-	-	-	-	100	-	-	-	100	-	PS
	GENERAL MADARIAGA	-	-	-	72	28	-	100	-	-	-	-	-	100	-	-	100	-	-	A
	JUNIN	-	-	-	-	100	10	75	15	-	-	-	-	100	-	2	65	33	-	A
	LA PLATA	-	-	-	71	29	50	50	-	-	-	-	-	100	-	50	50	-	-	A
	LINCOLN	-	-	-	-	100	-	78	21	1	-	-	-	79	21	-	88	12	-	A/R
	PEHUJO	-	-	-	-	100	44	48	9	-	-	-	-	100	-	30	43	27	-	A
	PERGAMINO	-	-	-	-	100	-	100	-	-	-	-	-	77	23	-	100	-	-	A
	PIGÜE	-	-	-	9	91	8	60	43	5	-	-	-	12	88	1	12	9	1	A/R
	SALLIQUELO	-	-	-	89	11	-	84	16	-	-	-	24	76	-	1	65	21	2	A/R
	TANDIL	-	-	-	10	90	-	47	15	-	-	-	10	90	-	-	54	21	-	A
TRES ARROYOS	-	-	45	56	-	-	-	55	-	-	-	42	59	-	-	-	-	11	A	
25 DE MAYO	-	-	-	66	34	-	100	-	-	-	-	-	100	-	-	100	-	-	A	
CORDOBA	LABOULAYE	-	-	-	31	69	22	68	4	6	-	-	-	87	13	27	64	6	3	A
	MARCOS JUAREZ	-	-	-	1	99	6	87	4	3	-	-	-	100	-	-	87	13	-	A/R
	RIO CUARTO	-	-	-	31	69	-	81	14	5	-	-	-	100	-	-	100	-	-	A
	SAN FRANCISCO	-	-	-	83	17	6	72	22	-	-	-	1	99	-	-	70	30	-	A
	VILLA MARIA	-	-	-	49	51	-	100	-	-	-	-	32	59	10	-	100	-	-	A
ENTRE RIOS	PARANA	-	-	-	89	11	-	96	4	-	-	-	-	100	-	-	90	8	2	A
	ROSARIO DEL TALA	-	-	-	58	42	3	40	49	8	-	-	-	97	3	2	25	27	46	A/R
LA PAMPA	GENERAL PICO	-	-	-	80	20	-	60	40	-	-	-	-	100	-	-	95	5	-	A
	SANTA ROSA	-	-	-	94	6	-	84	16	-	-	-	-	100	-	-	62	38	-	A/R
SANTA FE	AVELLANEDA	-	-	5	47	47	-	90	10	-	-	-	12	70	18	-	90	10	-	A/R
	CASILDA	-	-	-	-	100	20	61	19	-	-	-	-	-	100	6	46	32	16	A
	CAÑADA de GOMEZ	-	-	-	-	100	37	43	20	-	-	-	-	95	5	33	37	30	-	A
	RAFAELA	-	-	-	79	21	-	91	9	-	-	-	-	100	-	-	100	-	-	E
	VENADO TUERTO	-	-	-	-	100	-	100	-	-	-	-	-	90	10	-	100	-	-	A
CATAMARCA	CATAMARCA	-	-	-	20	80	-	50	50	-	-	-	-	30	70	-	50	50	-	A
CORRIENTES	CORRIENTES	-	-	-	-	100	24	76	-	-	-	-	-	-	100	11	46	-	-	A
CHACO	CHARATA	-	-	-	94	6	19	49	27	5	-	-	2	95	3	15	53	25	6	E/A
	ROQUE SAENZ PEÑA	-	-	16	75	10	0	53	41	6	-	-	14	76	10	0	52	42	6	A/R
FORMOSA	FORMOSA	-	-	70	30	-	-	100	-	-	-	-	-	-	-	-	-	-	-	A
JUJUY	JUJUY	-	-	40	60	-	-	100	-	-	-	-	40	60	-	-	100	-	-	S
MISIONES	POSADAS	-	-	10	70	20	-	100	-	-	-	-	-	-	-	-	-	-	-	A



Ministerio de Agricultura,
Ganadería y Pesca
Argentina