

# ESTIMACIONES AGRÍCOLAS

Informe Semanal | 4 de Marzo de 2021



Ministerio de Agricultura,  
Ganadería y Pesca  
**Argentina**

## INFORME SEMANAL al 4 de Marzo 2021

- ✓ Panorama Agroclimático
  - Precipitaciones
  - Temperaturas
  - Estado de las reservas hídricas
  - Pronóstico trimestral del Servicio Meteorológico Nacional de precipitaciones y temperatura
- ✓ Evolución de los cultivos al 04/03/2021
  - Cosecha Gruesa, Campaña 2020/21 (Algodón, Arroz, Girasol, Maíz, Maní, Poroto, Soja, Sorgo)
- ✓ Mapa de delegaciones
- ✓ Avance de la cosecha de girasol 20/21
- ✓ Área sembrada de Granos y Algodón, 2010/2011 - 2019/2020
- ✓ Volúmenes de producción de Granos y Algodón, 2010/2011 - 2019/2020
- ✓ Producción de cultivos en la República Argentina, 2019/2020
- ✓ Humedad del suelo y aspecto del cultivo (Girasol, Maíz, Soja)

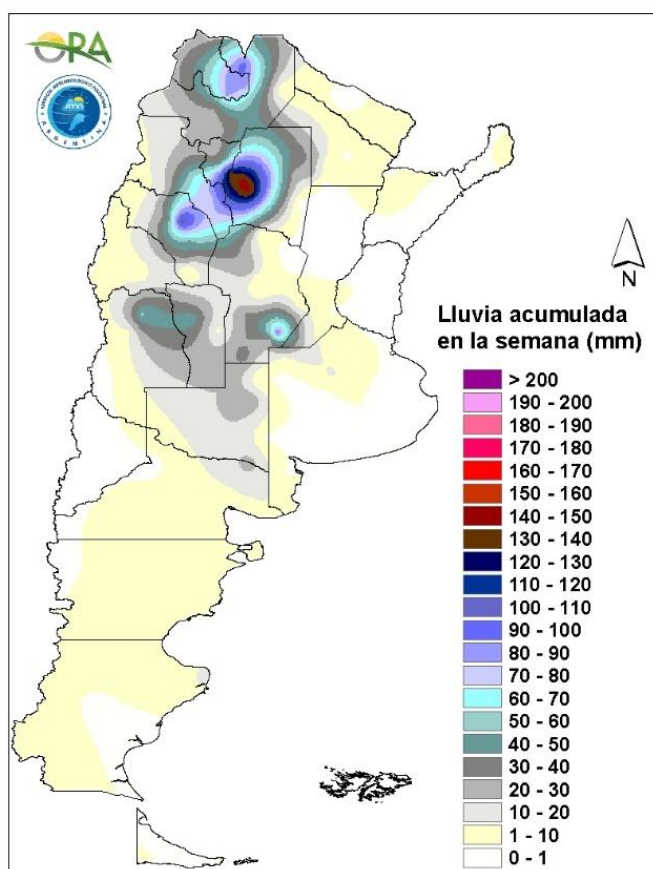
*Si desea alguna aclaración respecto a la información presentada en este reporte, puede comunicarse con el 011-4349-2758 o vía e-mail a: [direstiagri@magyp.gob.ar](mailto:direstiagri@magyp.gob.ar)*



## PANORAMA AGROCLIMATICO

### PRECIPITACIONES

Se registraron precipitaciones en el centro y norte del país durante los últimos siete días, principalmente en la franja occidental. Las lluvias más importantes se dieron en el NOA, con acumulados que rondaron los 60mm, ampliamente superados de forma local, principalmente en Santiago del Estero, donde se destacan Santiago del Estero (142mm), La María (141mm), y Termas de Río Hondo (131mm). También se reportaron precipitaciones significativas en el este de Mendoza, San Luis, Córdoba y norte de La Pampa, en general, de 20-50mm. En el resto del país los acumulados no superaron los 10mm, según datos oficiales.

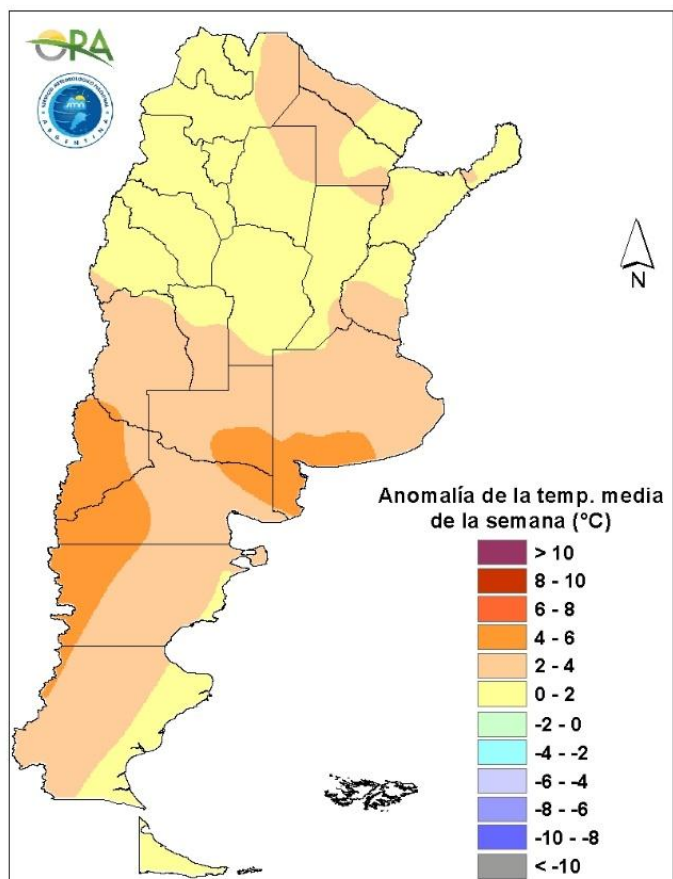


Precipitaciones acumuladas en la semana

No se prevén grandes acumulados en la semana, excepto en algunas zonas del NOA y NEA. Entre miércoles y viernes, a medida que ingresa y se desplaza una zona de baja presión en el centro norte, se prevén lluvias en el NOA, NEA y también de forma aislada en Córdoba, Santa Fe, Entre Ríos, Buenos Aires, norte de San Luis y también algunas regiones en el Cuyo. En el mismo periodo se prevén lluvias en zonas cordilleranas de Patagonia, sur de Cuyo y eventos en Neuquén, Río Negro, Chubut y Santa Cruz. Entre el sábado y el lunes las precipitaciones se pronostican más en Mendoza, San Juan y algunas zonas de San Luis, al igual que el NOA y NEA.

## TEMPERATURAS

Las temperaturas medias de los últimos siete días fueron superiores a las normales en la mayor parte del territorio argentino, particularmente en Patagonia, con anomalías térmicas que superaron los 5,5°C en diversos sectores del norte de dicha región. Las temperaturas máximas superaron los 35°C en gran cantidad de estaciones de seguimiento en el norte del país, Cuyo, sectores de la zona central y el norte patagónico, registrándose en Rivadavia (40,5°C) la máxima semanal absoluta. Las heladas se restringieron a Patagonia y fueron, en general, agronómicas, reportándose en Río Grande (-0,8°C) la mínima marca térmica.

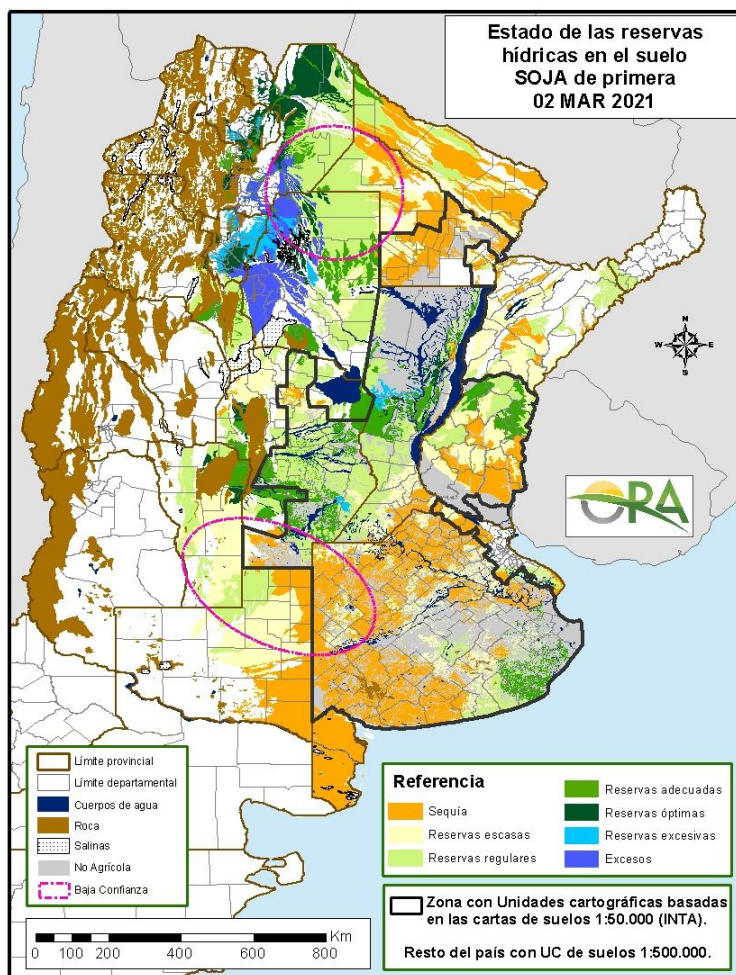


Anomalía de la temperatura media de la semana

Las temperaturas medias de la semana se prevén normales a levemente superiores a las normales, principalmente en el este de Argentina. Durante la semana, se mantendrán temperaturas altas en el norte y centro, aunque algunas irrupciones de aire más frío entre jueves y domingo harán disminuir las temperaturas en el este del país. Además en este mismo periodo a medida que se desplaza una zona de baja presión en el norte, también disminuirían las temperaturas en el norte conforme avanza dicho evento. Aun así, se prevé que en la semana algunas estaciones registren máximas sobre 35°C en el NOA, NEA y más hacia el lunes y martes de la próxima semana en Córdoba, Santa Fe, Entre Ríos, La Pampa y Buenos Aires.

## ESTADO DE LAS RESERVAS HÍDRICAS

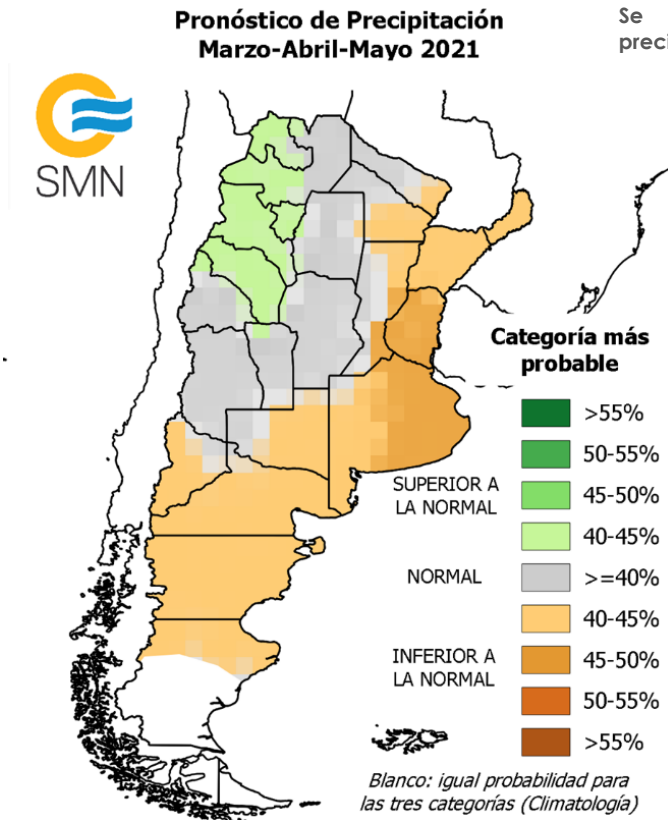
El mapa corresponde a la estimación de contenido de agua en el primer metro de suelo para lotes con SOJA de PRIMERA. Valores locales de reservas pueden consultarse en [http://www.ora.gov.ar/camp\\_actual\\_reservas.php](http://www.ora.gov.ar/camp_actual_reservas.php). Continúa un secamiento generalizado del área sojera nacional debido a la escasez de precipitaciones de las últimas semanas. Los cambios más importantes se observan en el NOA, donde sí se dieron lluvias importantes durante los últimos siete días. En dicha zona vuelven a evidenciarse excesos hídricos principalmente en el oeste de Santiago del Estero, Tucumán y Salta. El resto de dichas provincias mantiene reservas regulares o adecuadas. En el NEA se profundizan las condiciones deficitarias, principalmente en Chaco y Formosa. Disminuyen también los almacenajes en Entre Ríos y Santa Fe, aunque esta última provincia mantendría mejores niveles de humedad, principalmente en su zona central. En Córdoba prevalecen las zonas con reservas hídricas regulares o adecuadas, producto de las precipitaciones de semanas previas, al igual que el norte de San Luis y noroeste de La Pampa. También se ven mermadas las reservas en el sudeste bonaerense, donde pasan de ser adecuadas u óptimas a regulares. Por otro lado, en la mayor parte de la zona núcleo, así como en el resto de la provincia de Buenos Aires, predominan ampliamente los polígonos con condiciones deficitarias, situación con pocas probabilidades de mejora, teniendo en cuenta el pronóstico de precipitaciones.



Mapa de reservas hídricas hecho a partir de datos meteorológicos del SMN y del INTA e información de suelos del INTA

## PRONOSTICO TRIMESTRAL DEL SERVICIO METEOROLOGICO NACIONAL (diciembre-enero-febrero 2020/2021)

### PRECIPITACIONES

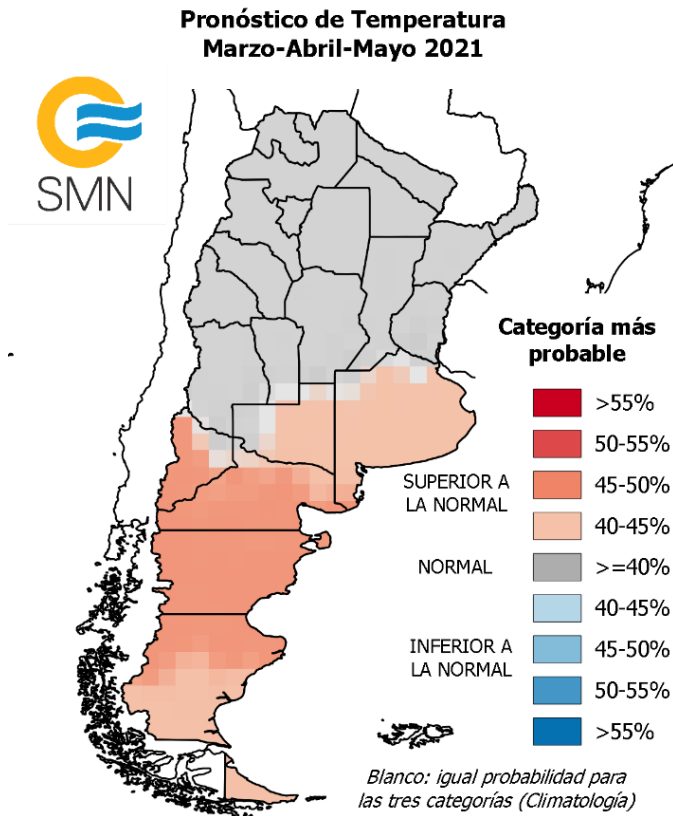


Se prevé mayor probabilidad de ocurrencia de precipitación:

- (N) Normal sobre parte del norte del país, Córdoba, oeste de Santa Fe y región de Cuyo.
- (IN) Inferior a la normal sobre el sur del Litoral y este de Buenos Aires.
- (IN-N) Inferior a la normal o Normal sobre el norte del Litoral, oeste de Buenos Aires, La Pampa, norte y centro de Patagonia.
- (N-SN) Normal o superior a la normal sobre las provincias del NOA.



## TEMPERATURAS



Se prevé mayor probabilidad de ocurrencia de temperatura media:

- (SN) Superior a la normal sobre el norte y centro de Patagonia.
- (N-SN) Normal o Superior a la normal sobre Buenos Aires, La Pampa y sur de Patagonia.
- (N) Normal sobre todo el norte del país, Litoral, Cuyo, Córdoba y Santa Fe.

**NOTA:** En la primera parte del trimestre no se descarta la ocurrencia de temperaturas máximas extremas, especialmente sobre el centro del país y norte de Patagonia. Ante esta situación se sugiere consultar el Sistema de Alerta Temprana por Olas de Calor y Salud (SAT-OCS) y sistema de advertencias por altas temperaturas.



## EVOLUCIÓN DE LOS CULTIVOS AL 04/03/2021

### COSECHA GRUESA – CAMPAÑA 2020/2021

#### ALGODÓN

##### Chaco

El cultivo se encuentra transitando sus etapas en condiciones de sequía en la delegación Roque Sáenz Peña. El estado general del cultivo es regular a bueno y manifiesta síntomas por falta de humedad.

##### Santa Fe

En la delegación Avellaneda las condiciones se mantienen similares a las informadas la semana pasada. El cultivo transita etapas reproductivas, con ataques de diferentes plagas. También se observan lotes enmalezados y sucios, principalmente con yuyo colorado.

##### Santiago del Estero

En la delegación Santiago del Estero ha iniciado la cosecha del cultivo en algunos lotes. Los rendimientos esperados vienen ubicándose por debajo de la media, comparado con otras campañas, debido a la sequía sufrida. Los lotes de siembra tardía se vieron favorecidos por las precipitaciones, lo que permitió un mayor desarrollo y estado. Para el caso de la delegación Quimilí el cultivo transita sus etapas de manera favorable y la mayor parte de los lotes ha alcanzado la etapa de floración y llenado.

#### NOA

El cultivo bajo riego, cuya siembra se completó antes que el cultivado en secano en la delegación Salta, se encuentra en pleno llenado de bochas. Algunos lotes que no cuentan con posibilidad de riego, aún están en la etapa de floración. La condición de los cuadros se sigue manteniendo entre buena y muy buena.

#### ARROZ

##### Entre Ríos

En la zona de la delegación Rosario del Tala, días con buena radiación y noches cálidas ayudan a la evolución de este cultivo. Se observan ciertos lotes con problemas en cuanto al control de malezas.

##### Santa Fe

El cultivo en la delegación de Avellaneda atraviesa sus etapas de manera favorable y permanece entre floración, llenado de grano y madurez.





## GIRASOL

### Buenos Aires

En la zona de la delegación Bolívar comienza de manera generalizada la cosecha, los rindes promedio hasta la fecha se sitúan cerca de los 20 qq/ha, existiendo valores que superan los 22 qq/ha.

En la zona de la delegación General Madariaga, el cultivo se presenta en buen estado general, sin problemas sanitarios. Los lotes se encuentran entre los estadios fenológicos de llenado de grano y madurez fisiológica. Se han cosechado algunos lotes puntuales pero en general la humedad de los granos aun es alta.

En jurisdicción de la delegación La Plata, han dado comienzo las labores de recolección de ésta oleaginosa, avanzan a medida que la humedad desciende a 13%, el cultivo se presenta en muy buen estado, ya entrando la mayoría en madurez fisiológica, los rendimientos promedian los 25 a 27 QQ/ha.

Durante la semana, en general, se han producido algunas precipitaciones sin revestir importancia por los milimetrajados caídos. Sin embargo, la oleaginosa, no presenta síntomas de estrés hídrico, exceptuando en la zona de la delegación Lincoln, en donde la falta de humedad en el momento de la implantación, ha determinado lotes de menor porte, sobre todo hacia el oeste, siendo esta zona la que menos precipitaciones recibió. En la zona centro oeste, el cultivo se encuentra con buen estado general, y sin inconvenientes sanitarios relevantes. Se estima que los rendimientos al momento de la cosecha, sean similares o levemente inferiores a los de la campaña previa; no obstante, dada la escasez hídrica durante la etapa de llenado, el rendimiento en % de aceite, podría verse afectado.

En la región del sudeste, para la zona comprendida por la delegación Tandil, se ha informado el inicio de la cosecha, con un leve ritmo de avance, debido al elevado contenido de humedad, y a la presencia de Phomopsis. Los rendimientos obtenidos son extremadamente dispares entre 17 y 27 qq/ha. Estas diferencias debido a los periodos de sequía. Seguramente la próxima semana iniciará más en firme la cosecha en toda la región.

En Tres Arroyos, la ausencia prolongada de precipitaciones comienza a afectar el estado de la mayoría de los cultivos, siendo esta oleaginosa, la menos afectada, debido a la morfología de las plantas, y a la fecha de siembra, lo que en el estado actual, dicha situación de sequía, probablemente resulte indiferente en el resultado final.

### Córdoba

Con bastante atraso comenzó la cosecha en la zona de la delegación Laboulaye debido a las demoras en la maduración con respecto a la campaña anterior. Los rendimientos esperados oscilan entre los 22 y 24 qq/ha.

En la zona de San Francisco, el cultivo se encuentra en buenas condiciones generales y la mayor parte de la superficie sembrada finalizando el ciclo del cultivo. Avanza a buen ritmo la cosecha de los lotes con rendimientos promedio entre los 22 y 28 qq/ha.

### La Pampa

En la zona de la delegación General Pico, se estima que solamente un 30% de la superficie implantada se encuentra en la etapa de formación de semilla y acumulación de aceite. La ausencia de precipitaciones relevantes y las temperaturas estivales, han acelerado el proceso de



maduración, permitiendo dar comienzo con las tareas de cosecha, que a la fecha sería cercana al 10%. Los rendimientos obtenidos oscilan entre 25 y 37 qq/ha, estos últimos en lotes emplazados al oeste de la delegación.

En la zona de Santa Rosa, continua la cosecha de este cultivo con rindes que varían entre 17 qq/ha a 25 qq/h, con datos que el material sale bastante pesado, por lo cual se espera que tengan buen porcentaje de materia grasa. La mayoría se encuentran en buen estado de desarrollo y crecimiento, entre R6/R7/R8 y R9 (esperando su cosecha). Se espera que a partir del 10 a 15 de marzo la cosecha se encuentre generalizada. En el aspecto sanitario, continúa la presencia de isocas, que no están siendo controladas, por no alcanzar los umbrales de daño

### San Luis

Continúa avanzando la cosecha, con ritmo moderado.

## MAIZ

### Buenos Aires

En la zona norte de la provincia de Buenos Aires se registraron lluvias cuyos valores acumulados se ubicaron en un rango de 5 a 30 mm, resultando favorables para mejorar las condiciones de los maíces tardíos o de segunda cuyo estado general es bueno a muy bueno y se encuentran finalizando la etapa de llenado de granos. Los maíces tempranos se encuentran ya en el estadio de madurez fisiológica. Se ven buenos y han llenado bien la única espiga que tienen, a diferencia de otros años que muchos generaron una segunda espiga. Si bien en algunos lotes ya se están haciendo pruebas de humedad, aún falta que bajen algunos puntos para iniciar la cosecha. En los últimos 15 días se avanzó fuerte en el picado de maíz para silo de planta entera, por lo que en general todos los lotes de maíz temprano que tenían como destino forraje ya fueron picados.

En el área de la delegación Lincoln se registraron un par de lluvias muy localizadas y variadas, con registros máximos de hasta 50 mm y a pocos kilómetros de distancia sin precipitaciones. En general las napas están muy bajas y los máximos milimetrajes alcanzaron a muy pocos lotes por lo que continúa la necesidad de agua en el perfil de los suelos. Los maíces sembrados temprano fueron los más afectados por la falta de lluvias en los últimos días de diciembre y los primeros de enero coincidiendo con el período crítico del cultivo. A los maíces tardíos y de segunda se los ve bien y mejor que a los de primera.

En la delegación Bragado no se han registrado precipitaciones durante la semana. La humedad edáfica existente es escasa a muy escasa. El estado general del cultivo es bueno a regular. Los rendimientos presentarán gran variabilidad. Se estima una disminución del 30% del rendimiento potencial debido a la falta de humedad edáfica. Los maíces sembrados tardíamente representan entre el 20% al 30% del área sembrada, y tendrían más chances de lograr la estabilidad de los rendimientos en promedio. El estado sanitario es muy bueno, no presentándose problemas de plagas ni enfermedades.

Los maíces tempranos de la delegación Veinticinco de Mayo se encuentran iniciando la etapa final de su ciclo, entrando en madurez fisiológica. Esto permitirá, de no mediar condiciones de alta humedad, iniciar la cosecha en los próximos 10 días. Se han registrado daños causados por cotorras, especialmente en las cabeceras de algunos lotes. Para el caso de los maíces tardíos, las condiciones son buenas, permitiendo atravesar los períodos críticos con buena expectativa de rinde.



En el este provincial, ámbito de las delegaciones La Plata y General Madariaga, el cultivo se presenta en general en muy buen estado, siendo beneficiado por las últimas precipitaciones en toda la zona este, sobre todo los sembrados más tardíamente que se encuentran en floración, espigazón, en tanto los tempranos transcurren etapas del llenado sin inconvenientes. Avanzaron las labores de picado de maíz para silaje con buenos rendimientos en materia verde.

En la delegación Pehuajó avanza muy rápido la senescencia de los maíces de primera fecha. Se ven algunos cultivos de segunda o fecha tardía que no superan el 1,2 m de altura y no han logrado florecer. En términos generales la merma de producción va a ser importante, entre un mínimo del 10% y un máximo del 30%.

La falta de agua en el perfil del suelo se hace sentir en el área de la delegación Pigüé. Los maíces sembrados temprano han aprovechado las lluvias de enero y han logrado atravesar el período crítico de floración mejor que los maíces tardíos. De todas formas ambos se muestran con las hojas acartuchadas por el estrés hídrico.

En la región del sudeste el cultivo se encuentra en diferentes etapas de llenado, con buen estado general, aunque es fundamental la ocurrencia de nuevas precipitaciones.

En la delegación Bahía Blanca la situación es muy similar a la de la semana anterior, no ocurrieron precipitaciones con lo cual el cultivo continúa afrontando un estrés hídrico que tendrá mayor impacto en los maíces tardíos.

### Córdoba

En la delegación Laboulaye casi el 70% de los maíces tempranos se encuentran en madurez comercial, estimándose el inicio de la cosecha para la segunda semana de marzo. Los tardíos de primera y de segunda están ingresando al período crítico con baja humedad edáfica principalmente en el sur del departamento General Roca.

En la delegación Marcos Juárez, los lotes de siembra de setiembre comienzan a ingresar en etapa de madurez. Los tardíos sembrados a fines noviembre en adelante o de segunda se encuentran en grano lechoso. En general, tanto para el departamento Unión como Marcos Juárez es buena a muy buena la condición del cultivo, esperándose buenos a muy buenos rindes en aquellos lotes de buen manejo y de calidad de suelo apto para agricultura. La humedad en el perfil es adecuada, con variantes por zonas. Hay presencia de roya de la hoja realizándose escasos controles. Durante el fin de semana se produjeron tormentas con granizo en la zona de Colonia Bismarck llegando a Monte Maíz en una franja que ronda las 9 a 10 mil ha. Los daños son importantes estimándose unas 1500 ha perdidas.

En la zona de la delegación Río Cuarto los maíces tempranos están empezando a madurar. Los tardíos están comenzando a llenar los granos. Las lluvias de enero y febrero mejoraron sustancialmente a los lotes. Algunas variedades presentan problemas de tizón y roya.

En la delegación San Francisco los maíces de primera se encuentran entre grano lechoso, pastoso y algunos lotes entrando en madurez fisiológica. Los de segunda o fecha tardía mayormente están en período crítico. Se continúan realizando controles para roya de la hoja (*Puccinia recóndita*) y tizón común (*Exserohilum turcicum*) dado que las condiciones favorecen el desarrollo de las mismas.

En el departamento General San Martín perteneciente a la delegación Villa María, el cultivo está comenzando a mostrar síntomas de falta de agua. Si bien ha llovido, los registros han sido muy escasos. Los maíces sembrados más tarde están en etapa de floración y grano lechoso, período

crítico para la falta de lluvias. Se han comenzado a picar los maíces destinados a silo. El maíz sembrado temprano se encuentra en etapa de maduración. Con respecto a plagas y enfermedades se monitorea roya, tizón y Spodoptera frugiperda, principalmente.

## Chaco

El cultivo avanza en condiciones dispares en etapas vegetativas principalmente, con cuadros buenos a regulares, producto de la falta de agua en su fase de implantación. Se observan daños en lotes tardíos de 4 a 6 hojas, en convencional, por la misma consecuencia y presencia de pulgones.

## Entre Ríos

Comenzó la cosecha en el área de la delegación Paraná. Los rendimientos son dispares. Durante el ciclo varios sectores fueron afectados en su potencial de rendimiento debido principalmente a la falta de humedad mientras atravesaban el periodo crítico. Esta situación se verifica en los primeros resultados obtenidos que van desde los 20 a los 85 qq/ha. Los maíces tardíos y de segunda, que al momento se encuentran en estados reproductivos, necesitan lluvias, en su gran mayoría ya que la disponibilidad de agua en el perfil del suelo es regular en amplias zonas.

Durante el transcurso de la semana avanzó de manera más firme la cosecha de los maíces de primera en la delegación Rosario del Tala, favorecida por las condiciones climáticas, alcanzando un avance de alrededor del 18%. Los rendimientos son muy dispares oscilando entre los 17 y 80 qq/ha, predominando los valores por debajo de los 55 qq/ha, atribuible a granos más bien chicos, con bajo peso. En lo que respecta a los lotes tardíos y de segunda, en general necesitan urgente una buena lluvia para continuar con su evolución. Los más adelantados están en plena floración y los más atrasados en final de la etapa vegetativa.

## La Pampa

La humedad del perfil edáfico en toda la delegación General Pico es calificada como sequía/principio sequía. Este fuerte déficit afecta significativamente a las etapas de floración y formación de granos de los lotes de primera tardíos y lotes de segunda destinados a grano. El efecto adverso es más severo en el sector central con tosca de la región. Con respecto a los lotes tempranos destinados a grano, la mayor parte continúa sus etapas de llenado de granos y algunos lotes puntuales ya han alcanzado su madurez fisiológica. Se estima que estos lotes, particularmente los ubicados en el sector este de la región, tendrán rendimientos aceptables.

En el área de la delegación Santa Rosa se registraron precipitaciones de manera muy dispar con promedios máximos de 30 mm, mínimos de 8 mm y algunas localidades del sur en donde no llovió. La humedad del perfil del suelo es adecuada/regular/escasa a principio de sequía. Los maíces de primera sembrados temprano se encuentran en R5 (grano dentado) con 24% a 27% de humedad promedio, en regular a buen estado. Los maíces de primera tardíos, se encuentran en su mayoría en R1/R2 (fecundación y llenado), entre regular a buen estado, sin plagas ni enfermedades que los afecten. Los maíces de segunda se encuentran muy atrasados (V10/V12) y es muy probable que no concluyan su ciclo si se registrara alguna helada en el mes de abril.

## Santa Fe

El maíz temprano localizado en el ámbito de la delegación Avellaneda se halla en diferentes etapas de llenado de grano y madurez, los más adelantados. Continúan lentamente las tareas de cosecha de los primeros lotes, en algunas zonas, con rendimientos muy dispares, siendo el avance del 15% de la superficie implantada. También se está cosechando para grano húmedo y



picado para silo, como reserva forrajera. El maíz tardío se halla finalizando las etapas vegetativas y el grueso está en floración y llenado de grano.

En la delegación Cañada de Gómez finalizó el llenado de los granos en los maíces de primera y se espera que baje la humedad de recibo. Se están cosechando algunos lotes como grano húmedo para consumo animal. Los lotes de maíz de segunda o tardío, están florecidos y los más adelantados llenando el grano. Se están realizando aplicaciones de fungicidas para el control de roya y tizón.

En la zona de la delegación Casilda se realizaron las primeras pruebas de cosecha sobre lotes implantados con materiales precoces. Los valores de humedad resultaron muy altos, superando los 23 puntos, por lo que se aguardarán unos días para reanudar la actividad. Los rindes obtenidos fueron relativamente bajos, promediando los 75 qq/ha, ya que estos planteos fueron los más severamente afectados por sequía durante el período crítico de evolución productiva. La superficie de maíz de segunda se halla entre los estadíos R2 a R3, con síntomas de estrés hídrico a nivel foliar y complicaciones para cumplimentar adecuadamente el llenado de las espigas. El estado general del cultivo era excelente hasta que se ingresó a la fase seca y de altas temperaturas, con probabilidades ciertas de afectarse los rendimientos de no llover en el corto plazo.

En la delegación Venado Tuerto los maíces están muy buenos en general. La humedad del grano se encuentra entre 17 y 20% (los más adelantados) y la semana próxima estaría comenzando la cosecha. Se esperan rendimientos buenos a muy buenos con casos excelentes.

### **Santiago del Estero**

En el área de la delegación Santiago del Estero, la semana continuó con lluvias de 30 a 50 mm favoreciendo un buen contenido de humedad del suelo. El cultivo evoluciona sin inconvenientes entre la etapa vegetativa y un 30% de la superficie en floración.

En la semana predominó el clima húmedo en la zona de Quimilí pero sin precipitaciones de importancia. Si, se dieron numerosos chaparrones muy aislados que no sumaron mucha humedad a los suelos salvo en casos muy particulares. Se observa un buen crecimiento vegetativo de las plantas, salvo en el norte de Moreno y sur de Alberdi, donde sigue faltando humedad en los suelos por la poca magnitud de las lluvias en esa zona. En el resto, los lotes se encuentran en muy buen estado. La mayor parte sigue en estado vegetativo, con aproximadamente un 20% iniciando la floración.

### **NOA**

Las lluvias registradas durante la semana en gran parte de las zonas productivas volvieron a apuntalar el desarrollo del cultivo. Ya se observan lotes de maíz que han empezado con el llenado de granos, favorecidos ampliamente por las últimas precipitaciones. El resto de los cuadros se encuentran entre crecimiento y floración, con buen estado y perspectivas de rendimiento promisorias debido a la buena acumulación de humedad en el perfil del suelo.

### **MANI**

#### **Buenos Aires**

Para todo el ámbito de la delegación Salliqueló el cultivo atraviesa sus etapas de manera favorable.

## Córdoba

El estado del cultivo varía entre bueno y muy bueno para toda la provincia. Las delegaciones más beneficiadas son Laboulaye y Río Cuarto. En la delegación Laboulaye más de la mitad de los lotes avanza el llenado de granos con casi la mitad de las cajas completas y en algunos casos a punto del arrancado. Para la delegación de Río Cuarto, la situación es similar, con lotes en llenado. En la delegación Villa María el cultivo se encuentra en etapa de floración, formación de clavos y comienzo de formación de cajas, en pleno periodo crítico del cultivo. Hay zonas rurales donde las lluvias han sido escasas y podría comenzar a resentirse. Desde el punto de vista sanitario, se observan lotes con hongos y presencia de viruela en la delegación Río Cuarto.

## NOA

En la delegación Jujuy el cultivo inició su estadio reproductivo de enclavado y se encuentran próximos al llenado de caja con perspectivas son buenas en general.

## POROTO

### NOA

Avanza de manera favorable la siembra de porotos en la delegación Jujuy. La permanente humedad del suelo producto de las lluvias favorece el crecimiento vegetativo, con muy buenas perspectivas en general para los porotos. En la delegación Salta se reportan inconvenientes para finalizar la siembra por falta de piso o porque la variedad de poroto en cuestión se siembra en fechas más tardías, sin embargo, en algunos departamentos ya ha finalizado su implantación.

## SOJA

### Buenos Aires

En la zona de la delegación General Madariaga, los lotes de primera ocupación se encuentran transitando los estadios de floración y llenado de grano, en muy buenas condiciones. No se reportan inconvenientes sanitarios de importancia. Los de segunda ocupación, también con buen estado general, se encuentran entre fines de estadios vegetativos y floración en su mayoría y los más adelantados ya en llenado de granos.

En la zona de la delegación Junín, la soja temprana se encuentra ya en las últimas etapas de su ciclo reproductivo, entre los estadios fenológicos de R6 a R7, alcanzando ya el máximo tamaño de granos. La condición del cultivo ha sido buena y muy buena en la zona, pese a la irregularidad de las precipitaciones en toda la campaña. Se espera por lo tanto que los rendimientos alcancen e incluso superen los promedios de la zona. En cuanto a soja de segunda, las condiciones son un poco más desfavorables que lo que se observa para la de siembra temprana. Si bien hay lotes que alcanzaron un muy buen desarrollo debido a que mantuvieron buenas reservas de humedad en el perfil y recibieron buenos aportes de precipitaciones, en general este cultivo sufrió un estrés hídrico mayor. Actualmente se encuentra en la etapa de plena fructificación, y como se mencionó la condición general de los lotes en la zona es de regular a muy buena. Respecto a sanidad y presencia de plagas, para la soja de segunda se continúan los monitoreos y aplicaciones para control del complejo de chinches e isocas, así como también para manchas foliares, principalmente mancha marrón que continúa siendo la enfermedad de mayor prevalencia en soja.





En la zona de la delegación La Plata, los sembradíos de primera ocupación se encuentran en el estado de llenado de granos en adecuadas condiciones debido a las lluvias de las últimas semanas, no se visualizan problemas de pérdidas de vainas o aborto de flores. En tanto los cultivos de segunda ocupación transitan etapas de floración a inicios de llenado con buen estado en general.

En la zona de la delegación Lincoln, las precipitaciones fueron muy puntuales, y con registros variados, por lo que la humedad del suelo no es la óptima, siendo necesarios nuevos aportes para la recarga hídrica del perfil. No obstante el cultivo en general se encuentra en buen estado, observándose como síntoma característico de la falta de humedad, un menor desarrollo en aquellas zonas menos beneficiadas por las precipitaciones recibidas.

En la zona de Pehuajó, la soja de primera se encuentra en pleno llenado de granos, su desempeño está determinado por la condición del lote respecto a retención hídrica, impedancias físicas, control de malezas, aporte de napa y fertilidad potencial sobre todo respecto al fósforo, que permite un mayor desarrollo radical. Respecto a la soja de segunda, hay un 50 % de los cultivos comprometidos en crecimiento y desarrollo. Las únicas zonas con cultivos normales son los ubicados en la zona de C. Casares y este de Pehuajó, el resto tienen diferentes grados de afectación desde detención de crecimiento en los peores casos hasta un bajo nivel de floración en los mejores.

En ámbitos de la delegación Pergamino, la lluvia de la semana pasada, aunque fue aleatoria, llegó en un momento más que oportuno para las sojas de segunda, que aunque quedaron bajas, van a permitir el cuajado de granos en las flores que presentan en estos momentos. En general se observa que las sojas de segunda están muy desperejadas, porque las precipitaciones en la zona han sido muy dispares.

En Pigüé, los lotes de soja de primera se encuentran en un estado que va de bueno a regular, en estos últimos con un escaso desarrollo de plantas, en cambio las sojas de segunda se encuentran de regular a malos, ya que la falta de agua no les ha permitido desarrollar adecuadamente.

En la zona de Tres Arroyos, la ausencia de precipitaciones comienza a ser visible en el estado de los lotes, estimándose que de no mediar nuevas precipitaciones en los próximos días, podría verse afectado el rendimiento potencial. Respecto al estado fenológico, las sojas de primera se encuentran en floración, mientras que las de segunda, aun se encuentran en estados vegetativos.

Las sojas de primera de la Delegación 25 de Mayo, presentan un estado bueno a muy bueno. Se encuentran en etapa de llenado de vainas, sin mayores adversidades fitosanitarias. Sólo en casos muy puntuales se registran aplicaciones para el control de chinche que los productores buscan coincidir con aplicaciones preventivas de fungicidas y así disminuir el costo de la labor. Los lotes de segunda ocupación, también presentan un buen estado general, a pesar de haber iniciado su ciclo en medio de condiciones extremas de falta de humedad y altas temperaturas, beneficiados por la plasticidad propia de un cultivo de crecimiento indeterminado, han logrado reponerse y logran un buen crecimiento. Las últimas precipitaciones confirmaron la expectativa de rindes aceptables para esta campaña.

### Córdoba

En la zona de Laboulaye, la soja de primera se encuentra finalizando el llenado de granos; los más tempranos con mejor estado general. La disponibilidad de agua comienza a ser limitante y





las altas temperaturas previstas para los próximos días pueden afectar el peso de cada grano. En el departamento General Roca el déficit de humedad es preocupante. La soja de segunda y de siembra tardía se encuentra en plena etapa de definición de rendimientos, las dificultades de humedad edáfica son similares a lo ya comentado.

En Marcos Juárez, el cultivo de soja de primera se encuentra en etapa de R4-R5-R6. Principalmente en estos dos últimos estadios, se superaron los ataques por isocas bolilleras, anticarsia, arañuelas y trips. Al momento no se detectan chinches en niveles importantes. El cultivo se encuentra en un estado bueno, habiendo superado bastante bien las condiciones de escasez de precipitaciones y mal se observan lotes afectados por la falta de agua principalmente en la zona norte. El fin de semana se produjeron tormentas con granizo en la zona de Colonia Bismarck llegando a Monte Maíz, en una franja que ronda las 9 a 10 mil hectáreas. Los daños en soja primera se estiman unas 2000 a 2500 ha perdidas. Respecto a la soja de segunda, el cultivo se encuentra en etapa de R3. La condición es buena, pero no obstante la falta de lluvias o humedad escasa en el perfil durante gran parte del ciclo, afectó la estructura de la planta y su desarrollo. En el departamento Marcos Juárez, se observa una mejor situación de los lotes, donde se observan algunos nudos mas, pero esto es muy variable al mismo tiempo, dependiendo de la calidad del suelo y manejo. Finalizados los controles por presencia de isocas bolilleras. La caída de granizo, antes mencionada, hace estimar una pérdida cercana a las 2000 hectáreas, para este cultivo

En San Francisco, los lotes de soja de primera se encuentran en su mayoría entre R5 y R6 y con buen estado general. En lotes puntuales se están dando controles por enfermedades fúngicas y control del complejo de las chinches. La soja de segunda, se encuentra en plena floración, con muy buenas condiciones generales a causa de adecuada disponibilidad hídrica.

En Villa María, la soja de primera se encuentra en R5- formación de grano. En general el estado del cultivo es bueno, en el departamento General San Martín y Tercero Arriba es donde se produjeron menos precipitaciones durante el mes de febrero, pero hasta el momento sin inconvenientes. La soja de segunda y la tardía está comenzando a florecer. Entrando en el período más crítico del cultivo. Con respecto a plagas, hay presencia de Helicoverpa gelotopoeon, Rachiplusia nu y el complejo de chinches (Nezara viridula, Piezodorus guildini, Dichelops furcatus y Edessa meditabunda). Se está generalizando la presencia de arañuela en el estrato inferior de la planta, especialmente en cabeceras y donde hay manchones con pocas plantas. En cuanto a enfermedades, solo se está detectando algo de mancha purpura y mancha ojo de rana pero aún por debajo de los umbrales.

### Chaco

Para la zona de influencia de la delegación Charata, los cuadros avanzan en condiciones dispares, producto de la falta de lluvias generalizadas y temperaturas extremas, que ocasionó gran pérdida de agua de los mismos. Muchos de los lotes que se encuentran diferenciando vainas (R3), y floración (R1) podrían sufrir mermas importantes en el rendimiento debido a la escasez de humedad en su perfil. Fundamental será la lluvia a corto plazo para revertir las potenciales pérdidas debido a las condiciones de tiempo durante la fase crítica del cultivo.

El cultivo de soja en el ámbito de la delegación Roque Sáenz Peña, se desarrolla en etapas vegetativas a plena floración a fructificación en los lotes más adelantados, la falta de precipitaciones evidencia signos que comienzan a afectar el ciclo de la oleaginosa, aunque hay zonas puntuales que han recibido algún chaparrón oportuno y presentan una mejor condición. Se incrementa la situación de sequía. Sin cambios con respecto al último informe.



## Entre Ríos

La soja de primera en la delegación Paraná se encuentra en su mayoría atravesando últimas etapas fenológicas. Con un alto porcentaje en periodo crítico. La condición general va de muy buena a buena, esta última en mayor medida, con un porcentaje menor en estado regular. Se van resintiendo las perspectivas de rendimiento a medida que cae la oferta hídrica. La ocurrencia de lluvias es necesaria a la brevedad. Situación similar se presenta para la soja de segunda en cuanto a la necesidad de lluvias. Recordando también, que los lotes tardíos y de segunda sufrieron más el déficit hídrico en el comienzo del ciclo, el estado general para estos se puede caracterizar como de bueno a regular.

En la zona de Rosario del Tala, la mayoría de los lotes de primera se presentan desde R 2/ R 3 (comienzo de formación de vainas) a R 6 (tamaño máximo de semillas), la ausencia de precipitaciones durante esta semana ha perjudicado en gran medida a este cultivo, principalmente en los departamentos más afectados por la falta de agua en reservas, inclusive algunos lotes en dichas zonas han sido destinado a rollos y en menor medida a silos, dado a que vieron acelerado su maduración, con planta amarillentas. En lo que respecta a los lotes de segunda, se presentan desde fin de la etapa vegetativa, inicio de floración a R 3 (comienzo de formación de vainas). Tanto los lotes de primera como los de segunda, debido a la falta de lluvias, ya verían afectados su potencial de rendimientos, generando granos chicos, caída de vainas, aborto y caídas de flores. En el aspecto sanitario, las condiciones secas predisponen el ataque de trips y arañuelas, para lo que se están realizando los controles necesarios, como así también se realizan controles por presencia de orugas y en menor medida de chinches. Se realizan aplicaciones de fungicidas de manera preventiva.

## La Pampa

En General Pico, se han registrado precipitaciones con escasa intensidad y de manera puntual. En este contexto, la humedad del perfil edáfico es calificada como Sequía/Principio Sequía para cultivo en toda la región. Este fuerte déficit afecta significativamente a lotes de primera que transcurren el período de fructificación, particularmente a los se encuentran en las etapas de diferenciación de vainas y formación o llenado de semillas. Estas etapas son cruciales en el desarrollo de la soja y un estrés hídrico influirá en pérdidas significativa de rendimientos. Este efecto adverso es más severo en el sector central con tosca de la región.

En la zona que corresponde a la delegación Santa Rosa, se registraron precipitaciones en los departamentos que tienen implantado este cultivo, en forma muy dispar y por localidad, con promedios máximos de 30 mm y mínimos de 8 mm. Las temperaturas fueron típicas de verano con máximas de 35,3°C, la humedad en el perfil del suelo se encuentra entre adecuada/regular/escasa a principio de sequía, siendo las sojas de segunda las más afectadas por esta situación. Las sojas de primera más avanzadas se encuentran en R5,2, con buen color pero notándose aborto en los ramilletes de flores y caídas de vainas donde no se registraron precipitaciones. Las de segunda y resiembra se encuentran entre R2 y R3 también con buen color pero muy estresadas. Para todos los casos se observan controles de plagas como chinches, isoca y arañuelas.

## Santa Fe

En Cañada de Gómez, la totalidad de los lotes de soja de primera, se encuentra en llenado de grano, en algunos casos más avanzados finalizando el ciclo. Se puede apreciar la falta de humedad y la presencia de trips. Respecto a las de segunda, los lotes se encuentran en su mayoría en llenado de grano. Se registran ataque de oruga bolillera que están siendo tratados, también se



advierde el aumento de la población de trips. La falta de humedad se hace evidente en suelos de menor potencial.

En la zona de la delegación Casilda, para la soja de primera, empieza a preocupar la falta de lluvias en momentos en que se transitan las fases fenológicas R5 a R6 con posibilidades concretas de afectar la performance productiva del cultivo. A priori se estiman rendimientos promedio dentro de la franja de los 30 a 40 qq/ha, según la distribución zonal de las precipitaciones, observándose mejores perspectivas de producción hacia el Oeste y decreciendo en dirección noreste. Las enfermedades foliares comienzan a incrementar su incidencia, siendo las más expandidas Mancha Marrón, Tizón de la Hoja, *Phyllosticta* y *Phytophthora*. Por el lado de insectos se denota presencia de Isocas (*Bolillera*, *Medidora* y reciente aparición de *Anticarsia*) y del complejo de Chinchas. Respecto a la soja de segunda, se observa una disminución en el ritmo de desarrollo, merced a la mencionada ausencia de precipitaciones. Actualmente el cultivo se encuentra formando vainas y granos de pequeño tamaño, con humedad sumamente ajustada, presentando rodales cloróticos en las áreas altas, más sensibles a la sequía. Las plagas de mayor incidencia son los Trips y las arañuelas asociadas al actual marco climático de carencia hídrica y altas temperaturas diurnas.

En la zona de Venado Tuerto, para los cultivos de primera ocupación, los cultivos más precoces se encuentran en R8 pero son los menos sembrados; la mayoría se encuentran en R6 con muy buen aspecto y se esperan rendimientos buenos a muy buenos; las últimas lluvias, aunque escasas ayudan a terminar el llenado de los mismos. En el caso de la soja de segunda, este cultivo es el más sufrido, ya que las precipitaciones no alcanzan a cubrir la demanda de los cultivos y en horas picos se observa el marchitamiento por manchones en los lotes; se encuentran en R4/R5 con un desarrollo menor a lo normal y en algunos casos recién comienzan a cubrir el surco. Los rendimientos esperados estarán muy por debajo de la media respecto a años anteriores.

### Santiago del Estero

Las precipitaciones ocurridas durante la semana en el ámbito provincial, permiten que el cultivo implantado se encuentre en muy buen estado de crecimiento y desarrollo.

En la zona de la delegación Quimilí, la mayor parte de los lotes están desde la última etapa vegetativa, gran parte en floración y los lotes más avanzados comenzando llenado de granos. Cabe recordar que casi no hubo siembras hasta fines de diciembre en la mayor parte de la región.

### NOA

En la provincia de Jujuy, el cultivo de soja continúa avanzando en su estado reproductivo, con la aparición de las primeras vainas en los lotes sembrados tempranos.

En Salta, los lotes de soja implantados más tempranamente ya comenzaron el llenado de granos. La mayoría de los cuadros se encuentran atravesando la etapa de floración, aunque algunos aún transitan etapas vegetativas. La condición en líneas generales es buena, destacándose aquellos lotes que cuentan con riego por aspersión.

En la provincia de Tucumán, las precipitaciones ocurridas, permiten dotar al cultivo de agua suficiente para culminar el ciclo, no obstante, de continuar con estos registros pluviométricos, podrían comenzar inconvenientes por anegamiento, y dificultades al momento de control de plagas y malezas y enfermedades.



## **SORGO**

### **Buenos Aires**

El estado general del cultivo en la delegación Bragado permanece entre bueno y muy bueno. Para el caso de la delegación Pergamino, los sorgos tempranos se ven muy desuniformes, mientras que los de siembra tardía se ven más parejos. Para el caso de la delegación Salliqueló persisten las buenas condiciones del cultivo.

### **Córdoba**

El estado general del cultivo varía entre bueno y muy bueno en toda la provincia. En la delegación Laboulaye el cultivo se vio favorecido por la rusticidad que lo caracteriza. El 50% de la superficie se encuentra en llenado de granos y casi un 30% en madurez comercial. En la delegación Marcos Juárez se observa un incremento en superficie para esta campaña. Se estima que a raíz de mejorar la rentabilidad, se invirtió en mejor tecnología este año. El cultivo se encuentra en llenado. El 50% de los lotes en la delegación San Francisco se encuentra en floración. Algunos lotes continúan siendo picados con destino forraje. En la delegación Villa María también se ha alcanzado la etapa de floración y grano lechoso. Se sigue reportando presencia del pulgón amarillo en la región.

### **Entre Ríos**

En la delegación Rosario del Tala tanto los lotes sembrados tempranos transitan el pleno llenado de los granos y los tardíos necesitan precipitaciones para no ver más afectada su situación. En la zona se volvió a observar nuevamente intensos ataques de pulgones (amarillos) o conocidos como de la caña de azúcar, algunos productores van por el segundo control.

### **La Pampa**

En la delegación Santa Rosa no se observan diferencias con respecto al informe anterior. El cultivo permanece en floración y llenado con estado entre bueno y regular.

### **Santa Fe**

En la delegación Avellaneda el cultivo se halla finalizando la etapa de floración, llenado de grano y madurez. Continúa la cosecha de los primeros lotes tempranos con rendimientos de regulares a buenos. También se hallan cosechando grano húmedo y picado para silo bolsa, como reserva forrajera. En tanto, en la delegación Casilda el cultivo atraviesa la etapa de grano lechoso a pastoso en la mayor parte del área implantada. A su vez se evalúan los efectos de la sequía incidente, aunque por lo tardío de su arribo, se estima que no afectará los rendimientos, más allá de acelerar el proceso de madurez. También están bajo análisis los daños por Pulgón, plaga de gran difusión en la presente campaña. En la delegación Cañada de Gómez registran ataques muy severos de pulgón amarillo y verde mientras transitan la etapa de llenado de granos. Se están detectando ataques de oruga bolillera consumiendo grano en la panoja. Ambas plagas están siendo tratadas.

### **Santiago del Estero**

En la delegación Quimilí se observa buen crecimiento vegetativo de las plantas, salvo en norte de Moreno y sur de Alberdi, donde sigue faltando humedad en los suelos por la poca magnitud de las lluvias en esa zona. El resto de los lotes se encuentran en muy buen estado. La mayor parte sigue en estado vegetativo con aproximadamente un 20% iniciando la floración.



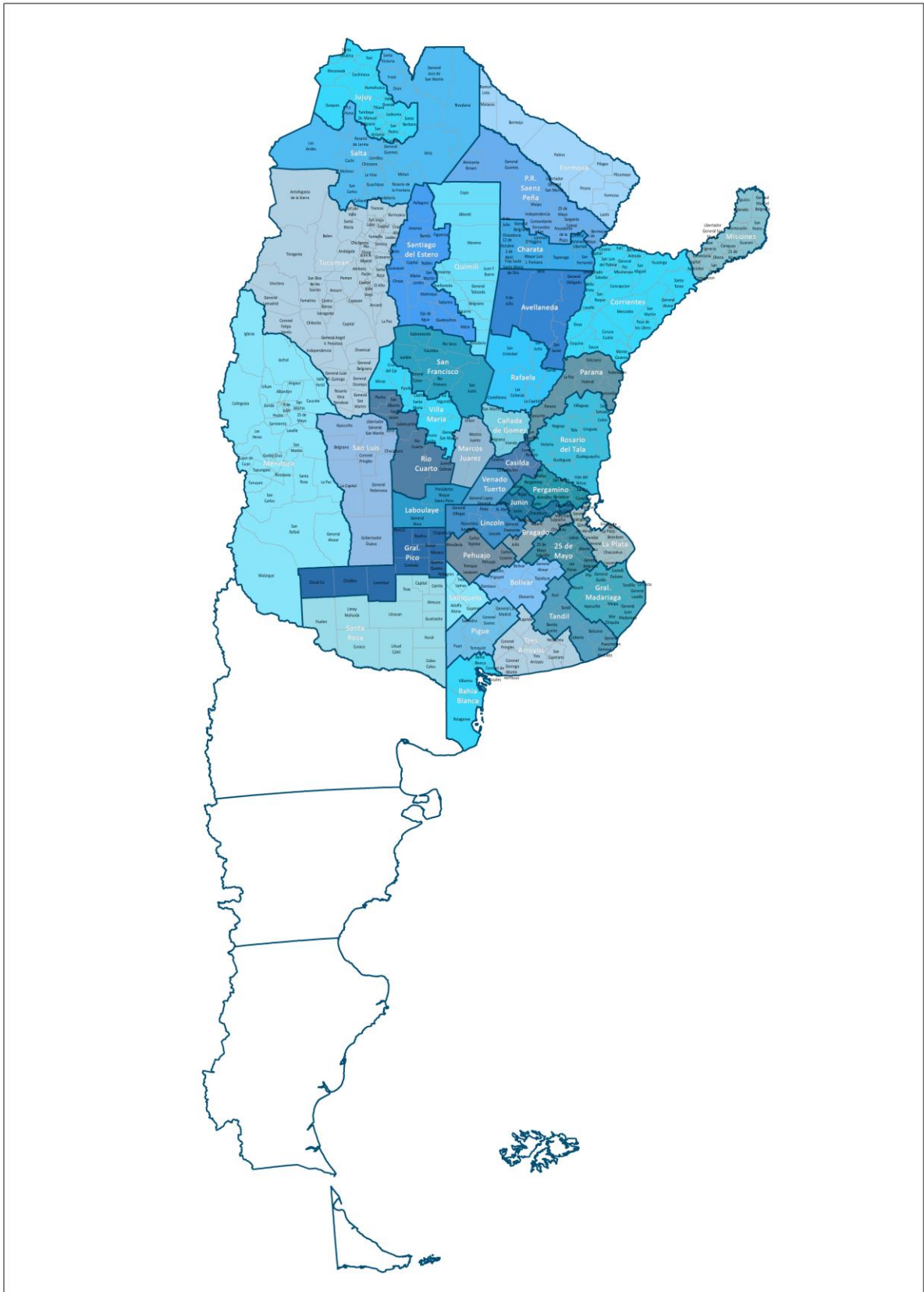
## NOA

En la delegación Jujuy los lotes con sorgo ya alcanzaron su máximo crecimiento foliar. Los sembrados tardíos se encuentran en estado de planta embuchada y otros, con la panoja emergida. Para la delegación Salta, el cultivo transita mayormente etapas de crecimiento y floración, aunque ya se observan lotes en llenado de granos. La condición del cultivo es por lo general buena a muy buena.

En la provincia de Tucumán, el cultivo transita sus etapas de manera favorable en la delegación Tucumán. No se reportan novedades con respecto al último informe.



MAPA DE DELEGACIONES



## AVANCE DE LA SIEMBRA DE MAIZ

CAMPAÑA: 2020/2021 (\*)

DELEGACIÓN	ÁREA SEMBRADA	30/12	07/01	14/01	21/01	28/01	04/02
	Hectáreas	%	%	%	%	%	%
Bahía Blanca	18,500	100	100	100	100	100	
Bolívar	160,000	100	100	100	100	100	
Bragado	188,000	100	100	100	100	100	
General Madariaga	123,600	100	100	100	100	100	
Junín	177,000	100	100	100	100	100	
La Plata	41,500	100	100	100	100	100	
Lincoln	272,000	99	100	100	100	100	
Pehuajó	417,839	96	96	96	100	100	
Pergamino	174,400	100	100	100	100	100	
Pigüé	92,000	100	100	100	100	100	
Salliqueló	172,000	100	100	100	100	100	
Tandil	250,000	100	100	100	100	100	
Tres Arroyos	205,000	100	100	100	100	100	
25 de Mayo	181,500	96	97	100	100	100	
<b>BUENOS AIRES</b>							
	20/21	2,473,339	99	99	99	100	100
	19/20	2,430,409	99	100	100	100	100
Laboulaye	419,250	82	92	100	100	100	
Marcos Juárez	436,600	100	100	100	100	100	
Río Cuarto	776,450	94	100	100	100	100	
San Francisco	747,500	84	96	97	100	100	
Villa María	513,300	76	89	93	99	100	
<b>CÓRDOBA</b>							
	20/21	2,893,100	87	96	98	100	100
	19/20	2,884,573	88	97	99	100	100
Paraná	150,000	100	100	100	100	100	
Rosario del Tala	325,000	100	100	100	100	100	
<b>ENTRE RÍOS</b>							
	20/21	475,000	100	100	100	100	100
	19/20	488,300	97	99	100	100	100
General Pico	372,100	89	89	100	100	100	
Santa Rosa	157,400	100	100	100	100	100	
<b>LA PAMPA</b>							
	20/21	529,500	92	92	100	100	100
	19/20	570,400	91	96	100	100	100
Avellaneda	101,000	37	45	48	61	82	
Cañada de Gómez	245,000	85	100	100	100	100	
Casilda	156,500	100	100	100	100	100	
Rafaela	363,000	97	99	100	100	100	
Venado Tuerto	237,000	100	100	100	100	100	
<b>SANTA FE</b>							
	20/21	1,102,500	90	95	95	96	98
	19/20	1,120,467	93	95	95	96	98
CATAMARCA	16,200	50	70	80	90	100	
CORRIENTES	11,000	100	100	100	100	100	
CHACO (Charata)	105,700	4	12	15	30	45	
CHACO (Pcia. R. S. Peña)	155,000			10	26	56	
FORMOSA	58,700			10	28	48	
JUJUY	6,293		10	25	60	80	
MISIONES	31,150	93	97	98	99	100	
SALTA	303,655	12	17	45	70	85	
SAN LUIS	417,000	96	99	100	100	100	
STGO. ESTERO	175,000	16	27	73	82	100	
STGO. ESTERO (Quimilí)	615,000	30	61	75	100	100	
TUCUMÁN	87,200	42	59	64	85	100	
<b>TOTAL PAÍS</b>							
	20/21	<b>9,455,337</b>	<b>81</b>	<b>87</b>	<b>91</b>	<b>96</b>	<b>98</b>
	19/20	9,461,670	82	88	92	95	98

(\*) Cifras Provisorias



**AVANCE DE LA SIEMBRA DE SORGO**  
CAMPAÑA: 2020/2021 (\*)

DELEGACIÓN		ÁREA SEMBRADA	30/12	07/01	14/01	21/01	28/01	04/02
		Hectáreas	%	%	%	%	%	%
Bahía Blanca		7,830	100	100	100	100	100	
Bolívar		3,000	100	100	100	100	100	
Bragado		4,875	100	100	100	100	100	
General Madariaga		2,250	100	100	100	100	100	
Junín		11,160	100	100	100	100	100	
La Plata		12,750	100	100	100	100	100	
Lincoln		8,900	100	100	100	100	100	
Pehuajó		4,020	100	100	100	100	100	
Pergamino		7,650	100	100	100	100	100	
Pigüé		9,600	100	100	100	100	100	
Salliqueló		28,500	94	100	100	100	100	
Tandil		9,000	100	100	100	100	100	
Tres Arroyos		9,000	100	100	100	100	100	
25 de Mayo		5,770	100	100	100	100	100	
<b>BUENOS AIRES</b>	20/21	124,305	99	100	100	100	100	
	19/20	97,855	89	95	100	100	100	
Laboulaye		11,880	93	97	97	100	100	
Marcos Juárez		7,970	100	100	100	100	100	
Río Cuarto		11,950	100	100	100	100	100	
San Francisco		35,390	93	100	100	100	100	
Villa María		15,600	67	80	83	100	100	
<b>CÓRDOBA</b>	20/21	82,790	91	96	97	100	100	
	19/20	58,993	85	95	99	100	100	
Paraná		44,400	100	100	100	100	100	
Rosario del Tala		45,000	100	100	100	100	100	
<b>ENTRE RÍOS</b>	20/21	89,400	100	100	100	100	100	
	19/20	68,600	87	89	100	100	100	
General Pico		7,100	64	100	100	100	100	
Santa Rosa		41,580	100	100	100	100	100	
<b>LA PAMPA</b>	20/21	48,680	92	100	100	100	100	
	19/20	31,300	100	100	100	100	100	
Avellaneda		69,300	100	100	100	100	100	
Cañada de Gómez		12,000	100	100	100	100	100	
Casilda		9,200	100	100	100	100	100	
Rafaela		68,120	100	100	100	100	100	
Venado Tuerto		3,500	100	100	100	100	100	
<b>SANTA FE</b>	20/21	162,120	100	100	100	100	100	
	19/20	97,130	97	99	100	100	100	
CATAMARCA		2,000	60	100	100	100	100	
CORRIENTES		4,800	100	100	100	100	100	
CHACO (Charata)		44,850			18	30	32	
CHACO (Pcia. R. S. Peña)		27,200			1	4	39	
FORMOSA		40,000				3	35	
JUJUY		1,921		10	50	90	100	
MISIONES		0						
SALTA		19,185	15	35	65	85	90	
SAN LUIS		18,480	100	100	100	100	100	
STGO. ESTERO		50,250	20	40	65	93	95	
STGO. ESTERO (Quimiñí)		78,000	30	60	69	100	100	
TUCUMÁN		5,040	61	81	88	100	100	
<b>TOTAL PAÍS</b>	20/21	<b>799,021</b>	<b>70</b>	<b>76</b>	<b>80</b>	<b>87</b>	<b>90</b>	
	19/20	520,128	77	83	90	93	97	

(\*) Cifras Provisorias

**AVANCE DE LA COSECHA DE GIRASOL**  
CAMPAÑA: 2020/2021 (\*)

DELEGACIÓN	ÁREA SEMBRADA	30/12	07/01	14/01	21/01	28/01	04/02	
		Hectáreas	%	%	%	%	%	
Bahía Blanca	3,500							
Bolívar	60,000							
Bragado	2,700							
General Madariaga	68,200							
Junín	2,300							
La Plata	8,500							
Lincoln	11,000							
Pehuajó	71,846							
Pergamino	1,400							
Pigüé	62,000							
Salliqueló	124,000							
Tandil	233,000							
Tres Arroyos	200,000							
25 de Mayo	18,200							
<b>BUENOS AIRES</b>								
	20/21	866,646	0	0	0	0	0	
	19/20	851,910	0	0	0	0	0	
Laboulaye	20,200							
Marcos Juárez	4,800							
Río Cuarto	2,000							
San Francisco	9,681							
Villa María	100							
<b>CÓRDOBA</b>								
	20/21	36,781	0	0	0	0	0	
	19/20	35,131	0	0	0	0	0	
Paraná	2,500					9	18	
Rosario del Tala	1,350							
<b>ENTRE RÍOS</b>								
	20/21	3,850	0	0	0	6	11	
	19/20	2,950	0	0	0	0	0	
General Pico	53,100							
Santa Rosa	60,350							
<b>LA PAMPA</b>								
	20/21	113,450	0	0	0	0	0	
	19/20	131,750	0	0	0	0	0	
Avellaneda	134,600		8	16	23	38	72	85
Cañada de Gómez	8,000							
Casilda	0							
Rafaela	85,500				2	25	34	
Venado Tuerto	200							
<b>SANTA FE</b>								
	20/21	228,300	5	10	13.6	23	52	63
	19/20	210,800	2	23	40	66	76	88
CATAMARCA	0							
CORRIENTES	0							
CHACO (Charata)	56,500		33	56	78	100	100	100
CHACO (Pcia. R. S. Peña)	42,097		39	57	79	100	100	100
FORMOSA	0							
JUJUY	0							
MISIONES	0							
SALTA	425							
SAN LUIS	24,050							
STGO. ESTERO	900							
STGO. ESTERO (Quimilí)	27,675				15	100	100	100
TUCUMÁN	0							
<b>TOTAL PAÍS</b>								
	20/21	1,400,674	3	5	7	12	17	19
	19/20	1,567,062	5	8	13	19	26	29

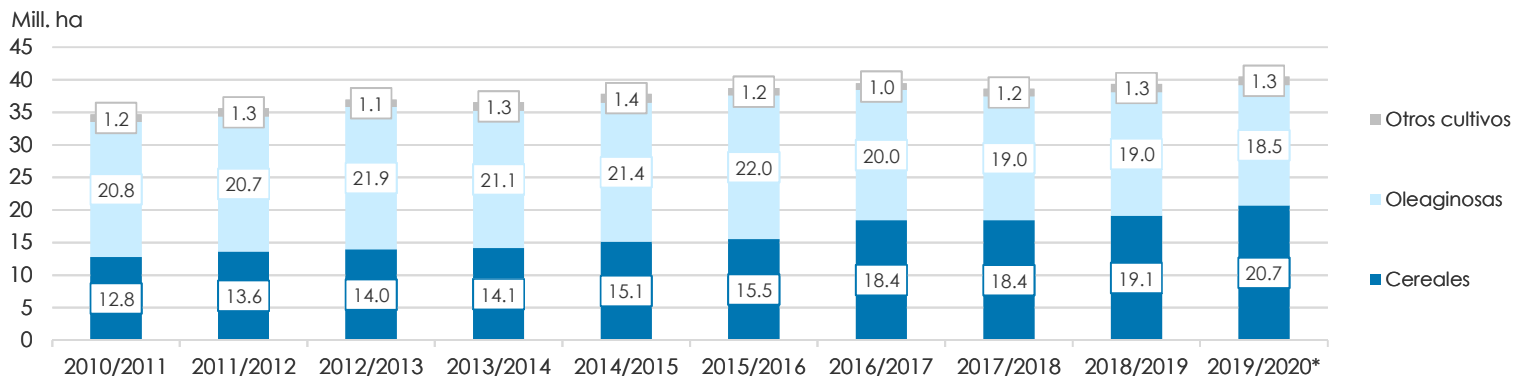
(\*) Cifras Provisorias

## ÁREA SEMBRADA DE GRANOS Y ALGODÓN DE LA REPÚBLICA ARGENTINA (en Ha)

CAMPAÑAS 2010/2011- 2019/2020 (\*)

CULTIVOS	2010/2011	2011/2012	2012/2013	2013/2014	2014/2015	2015/2016	2016/2017	2017/2018	2018/2019	2019/2020*
ALPISTE	17,000	14,000	14,000	28,000	26,000	19,000	32,000	15,000	27,000	15,000
ARROZ	258,000	237,000	233,000	243,000	239,000	215,000	206,000	202,000	195,000	185,000
AVENA	1,133,000	1,057,000	1,224,000	1,460,000	1,340,000	1,329,000	1,350,000	1,151,000	1,364,000	1,485,000
CEBADA	804,000	1,229,000	1,876,000	1,342,000	1,082,000	1,514,000	980,000	1,020,000	1,355,000	1,280,000
CENTENO	159,000	156,000	163,000	310,000	319,000	332,000	307,000	323,000	345,000	726,000
MAIZ	4,560,000	5,000,000	6,100,000	6,100,000	6,000,000	6,900,000	8,480,000	9,140,000	9,000,000	9,500,000
MIJO	37,000	42,000	41,300	16,000	11,000	13,000	6,940	6,380	8,000	11,000
SORGO GRANIFERO	1,233,000	1,266,000	1,158,000	997,000	840,000	843,000	728,000	640,000	530,000	520,000
TRIGO	4,580,000	4,630,000	3,160,000	3,650,000	5,260,000	4,380,000	6,360,000	5,930,000	6,290,000	6,950,000
Subtotal Cereales	12,781,000	13,631,000	13,969,300	14,146,000	15,117,000	15,545,000	18,449,940	18,427,380	19,114,000	20,672,000
CARTAMO	92,000	171,000	119,000	9,000	44,000	80,000	26,000	35,000	28,650	27,000
COLZA	13,000	30,000	93,000	72,000	56,000	37,000	25,000	18,300	18,700	16,600
GIRASOL	1,758,000	1,851,000	1,660,000	1,300,000	1,465,000	1,435,000	1,860,000	1,704,000	1,940,000	1,550,000
LINO	25,750	17,000	15,000	18,000	15,000	17,000	13,000	12,400	14,200	9,000
SOJA	18,885,000	18,670,000	20,000,000	19,700,000	19,790,000	20,479,000	18,057,000	17,260,000	17,000,000	16,900,000
Subtotal Oleaginosas	20,773,750	20,739,000	21,887,000	21,099,000	21,370,000	22,048,000	19,981,000	19,029,700	19,001,550	18,502,600
ALGODON	640,765	622,000	411,000	552,000	524,000	406,000	253,000	327,000	441,000	450,000
MANI	264,000	307,000	418,000	412,000	425,500	370,000	364,000	452,000	389,000	370,000
POROTO	273,000	338,000	277,000	352,000	438,000	377,000	424,000	418,000	421,000	490,000
Subtotal Otros Cultivos	1,177,765	1,267,000	1,106,000	1,316,000	1,387,500	1,153,000	1,041,000	1,197,000	1,251,000	1,310,000
<b>TOTAL</b>	<b>34,732,515</b>	<b>35,637,000</b>	<b>36,962,300</b>	<b>36,561,000</b>	<b>37,874,500</b>	<b>38,746,000</b>	<b>39,471,940</b>	<b>38,654,080</b>	<b>39,366,550</b>	<b>40,484,600</b>

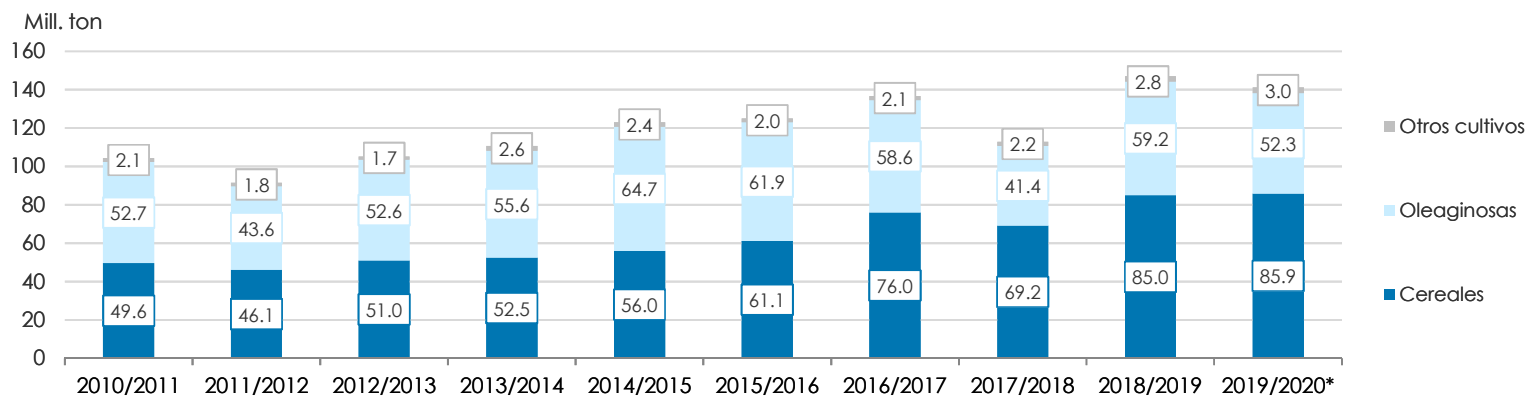
(\*) Cifras Provisorias



**VOLÚMENES DE PRODUCCIÓN DE GRANOS Y ALGODÓN** (en Ton)  
**CAMPAÑAS 2010/2011- 2019/2020 (\*)**

CULTIVOS	2010/2011	2011/2012	2012/2013	2013/2014	2014/2015	2015/2016	2016/2017	2017/2018	2018/2019	2019/2020*
ALPISTE	27,000	23,000	18,000	53,000	32,000	29,000	44,000	22,000	41,000	20,500
ARROZ	1,748,000	1,568,000	1,560,000	1,580,000	1,560,000	1,400,000	1,330,000	1,368,000	1,190,000	1,220,000
AVENA	660,000	415,000	496,000	445,000	525,000	553,000	785,000	492,000	572,000	600,000
CEBADA	2,980,000	4,100,000	5,170,000	4,730,000	2,920,000	4,950,000	3,300,000	3,740,000	5,060,000	3,780,000
CENTENO	44,000	43,000	40,000	52,000	97,000	61,000	79,000	86,000	87,000	221,000
MAIZ	23,800,000	21,200,000	32,100,000	33,000,000	33,800,000	39,800,000	49,500,000	43,460,000	57,000,000	58,500,000
MIJO	8,000	17,400	11,200	3,000	4,640	6,870	5,330	2,250	4,000	5,400
SORGO GRANIFERO	4,460,000	4,250,000	3,600,000	3,470,000	3,100,000	3,030,000	2,530,000	1,560,000	1,600,000	1,850,000
TRIGO	15,900,000	14,500,000	8,000,000	9,200,000	13,930,000	11,300,000	18,390,000	18,500,000	19,460,000	19,770,000
<b>Subtotal Cereales</b>	<b>49,627,000</b>	<b>46,116,400</b>	<b>50,995,200</b>	<b>52,533,000</b>	<b>55,968,640</b>	<b>61,129,870</b>	<b>75,963,330</b>	<b>69,230,250</b>	<b>85,014,000</b>	<b>85,966,900</b>
CARTAMO	56,000	108,000	50,000	3,000	29,000	52,000	18,000	28,000	24,000	22,500
COLZA	23,000	51,000	128,000	112,000	105,000	67,000	50,000	35,000	40,000	32,500
GIRASOL	3,672,000	3,340,000	3,100,000	2,060,000	3,160,000	3,000,000	3,550,000	3,540,000	3,800,000	3,230,000
LINO	32,000	21,000	17,000	20,000	17,000	20,000	17,000	14,000	19,500	9,950
SOJA	48,900,000	40,100,000	49,300,000	53,400,000	61,400,000	58,800,000	55,000,000	37,790,000	55,300,000	49,000,000
<b>Subtotal Oleaginosas</b>	<b>52,683,000</b>	<b>43,620,000</b>	<b>52,595,000</b>	<b>55,595,000</b>	<b>64,711,000</b>	<b>61,939,000</b>	<b>58,635,000</b>	<b>41,407,000</b>	<b>59,183,500</b>	<b>52,294,950</b>
ALGODON	1,038,000	709,000	543,000	1,019,000	795,000	670,000	616,000	814,000	873,000	1,100,000
MANI	701,000	686,000	1,026,000	1,170,000	1,000,000	1,000,000	1,080,000	921,000	1,337,000	1,300,000
POROTO	333,000	361,000	95,700	430,000	600,000	370,000	414,000	473,000	579,000	630,000
<b>Subtotal Otros Cultivos</b>	<b>2,072,000</b>	<b>1,756,000</b>	<b>1,664,700</b>	<b>2,619,000</b>	<b>2,395,000</b>	<b>2,040,000</b>	<b>2,110,000</b>	<b>2,208,000</b>	<b>2,789,000</b>	<b>3,030,000</b>
<b>TOTAL</b>	<b>104,382,000</b>	<b>91,492,400</b>	<b>105,254,900</b>	<b>110,747,000</b>	<b>123,074,640</b>	<b>125,108,870</b>	<b>136,708,330</b>	<b>112,845,250</b>	<b>146,986,500</b>	<b>141,291,850</b>

(\*) Cifras Provisorias



**PRODUCCIÓN DE CULTIVOS EN LA REPÚBLICA ARGENTINA**  
**CAMPAÑA 2019/2020 (\*)**

CULTIVOS	ÁREA SEMBRADA	ÁREA NO COSECHADA	ÁREA COSECHADA	%	RENDIMIENTO	PRODUCCIÓN
	Miles ha (1)	Miles ha	Miles ha (2)		qq/ha (3)	Miles ton (2)*(3)/10
ALPISTE	15	0	15	100	14.0	21
ARROZ	185	0	185	100	65.9	1,220
AVENA	1,485	1,163	322	22	18.6	600
CEBADA	1,280	159	1,121	88	33.7	3,780
CENTENO	726	618	108	15	20.4	220
MAÍZ	9,500	1,800	7,700	81	76.0	58,500
MIJO	11	8	4	32	15.5	5
SORGO GRANIFERO	520	120	400	77	46.3	1,850
TRIGO	6,950	220	6,730	97	29.4	19,770
Subtotal Cereales	20,672	4,088	16,585	80	-	85,966
CÁRTAMO	27	0	27	100	8.5	23
COLZA	17	0	17	100	19.4	33
GIRASOL	1,550	20	1,530	99	21.1	3,230
LINO	9	0	9	100	11.1	10
SOJA	16,900	200	16,700	99	29.3	49,000
Subtotal Oleaginosas	18,503	220	18,283	99	-	52,296
ALGODÓN	450	30	420	93	26.2	1,100
MANÍ	370	1	369	99	35.2	1,300
POROTOS	490	2	488	99	12.9	630
<b>TOTAL PAÍS</b>	<b>40,485</b>	<b>4,341</b>	<b>36,145</b>	<b>89</b>	<b>-</b>	<b>141,292</b>

(\*) Cifras Provisorias

## HUMEDAD Y ESTADO DE LOS CULTIVOS

Desde el 22/01/2021 al 28/01/2021

PROVINCIA	DELEGACIÓN	GIRASOL									Humedad
		Estado Fenológico					Estado General				
		E	C	F	L	M	MB	B	R	M	
BUENOS AIRES	BAHÍA BLANCA	-	-	50	50	-	-	81	-	-	A
	BOLÍVAR	-	-	50	50	-	-	100	-	-	A
	BRAGADO	-	-	20	80	-	-	100	-	-	PS
	GENERAL MADARIAGA	-	-	88	12	-	-	100	-	-	A
	JUNÍN	-	-	17	83	-	-	63	37	-	A
	LA PLATA	-	-	50	50	-	50	50	-	-	A
	LINCOLN	-	-	3	97	-	-	85	15	-	A/R
	PEHUAJÓ	-	-	-	100	-	100	-	-	-	A
	PERGAMINO	-	-	-	100	-	-	100	-	-	A
	PIGÜÉ	-	-	50	50	-	5	57	47	5	A/R/S
	SALLIQUELÓ	-	33	67	-	-	-	65	7	-	A/R
	TANDIL	-	-	76	24	-	-	11	3	-	A
	TRES ARROYOS	-	23	77	-	-	-	-	78	-	A/PS
25 DE MAYO	-	-	94	6	-	-	100	-	-	A	
CÓRDOBA	LABOULAYE	-	-	44	56	-	23	77	-	-	A/R
	MARCOS JUÁREZ	-	-	26	74	-	-	94	6	-	A/R
	RÍO CUARTO	-	-	30	70	-	-	100	-	-	A
	SAN FRANCISCO	-	-	20	80	-	-	60	40	-	A/R
	VILLA MARÍA	-	-	20	80	-	-	100	-	-	A
ENTRE RÍOS	PARANÁ	-	-	-	82	18	-	100	-	-	A
	ROSARIO DEL TALA	-	-	-	33	67	-	-	-	-	R/PS
LA PAMPA	GENERAL PICO	-	-	20	80	-	-	50	40	10	A/R
	SANTA ROSA	-	-	100	-	-	-	98	2	-	A
SANTA FE	AVELLANEDA	-	-	-	-	100	-	70	17	12	A/R
	CAÑADA de GÓMEZ	-	-	-	100	-	41	50	9	-	A/R/PS
	CASILDA	-	-	-	-	-	-	-	-	-	-
	RAFAELA	-	-	-	29	71	-	88	12	-	A
	VENADO TUERTO	-	-	-	100	-	-	100	-	-	A/R
CATAMARCA	CATAMARCA	-	-	-	-	-	-	-	-	-	-
CORRIENTES	CORRIENTES	-	-	-	-	-	-	-	-	-	-
CHACO	CHARATA	-	-	-	-	-	-	-	-	-	-
	ROQUE SÁENZ PEÑA	-	-	-	-	-	-	-	-	-	-
FORMOSA	FORMOSA	-	-	-	-	-	-	-	-	-	
JUJUY	JUJUY	-	-	-	-	-	-	-	-	-	
MISIONES	POSADAS	-	-	-	-	-	-	-	-	-	
SALTA	SALTA	-	100	-	-	-	-	100	-	-	A
SAN LUIS	SAN LUIS	-	18	82	-	-	-	100	-	-	A
SANTIAGO DEL ESTERO	SANTIAGO DEL ESTERO	-	-	-	63	37	-	100	-	-	A/R
	QUIMILÍ	-	-	-	-	-	-	-	-	-	-
TUCUMÁN	TUCUMÁN	-	-	-	-	-	-	-	-	-	

Las cifras expresan porcentaje de la superficie del área sembrada.

Estado general: MB: Muy Bueno, B: Bueno, R: Regular, M: Malo.

Humedad: A: Adecuada, R: Regular, E: Exceso, I: Inundación, PS: Principio de Sequía, S: Sequía.

Estado Fenológico: E: Emergencia; C: Crecimiento; F: Floración; L: Llenado; M: Madurez

(\*) La sumatoria puede ser inferior a 100, correspondiendo la diferencia a siembras aún sin emerger.

## HUMEDAD Y ESTADO DE LOS CULTIVOS

Desde el 22/01/2021 al 28/01/2021

PROVINCIA	DELEGACIÓN	Estadio Fenológico					MAIZ				Humedad
		E	C	F	L	M	Estado General				
							MB	B	R	M	
BUENOS AIRES	BAHÍA BLANCA	-	10	90	-	-	-	100	-	-	A
	BOLÍVAR	-	30	70	-	-	-	100	-	-	A
	BRAGADO	-	30	10	60	-	-	100	-	-	PS
	GENERAL MADARIAGA	-	34	66	-	-	-	100	-	-	A
	JUNÍN	-	16	0	84	-	-	79	21	-	R/PS
	LA PLATA	-	10	90	-	-	50	50	-	-	A
	LINCOLN	-	24	-	76	-	-	82	18	-	A/R
	PEHUAJÓ	-	-	3	97	-	62	35	3	-	A/R/PS
	PERGAMINO	-	34	-	66	-	-	100	-	-	A
	PIGÜÉ	-	50	50	-	-	5	60	39	5	A/R/PS
	SALLIQUELÓ	-	35	65	-	-	-	37	9	-	A/R
	TANDIL	-	47	53	-	-	-	5	-	-	A
	TRES ARROYOS	-	100	-	-	-	-	80	11	-	E/A
25 DE MAYO	-	43	36	22	-	-	100	-	-	A	
CÓRDOBA	LABOULAYE	-	49	40	12	-	13	72	16	-	A/R
	MARCOS JUÁREZ	-	17	9	74	-	-	89	8	3	A/R/PS
	RÍO CUARTO	-	85	15	0	-	-	100	-	-	A
	SAN FRANCISCO	-	34	51	15	-	-	62	38	-	A/R
	VILLA MARÍA	1	73	26	0	-	-	14	87	-	A/R
ENTRE RÍOS	PARANÁ	-	8	-	92	-	-	92	8	-	A
	ROSARIO DEL TALA	-	6	-	72	21	5	65	30	-	R/PS
LA PAMPA	GENERAL PICO	-	30	40	30	-	-	60	30	10	A/R
	SANTA ROSA	-	48	34	17	-	-	100	-	-	A/R
SANTA FE	AVELLANEDA	15	27	8	20	30	-	73	20	6	A/R
	CAÑADA de GÓMEZ	-	20	-	80	-	24	48	28	-	A/R/PS
	CASILDA	-	22	-	78	-	4	80	14	3	A/R
	RAFAELA	-	21	-	79	-	-	98	2	-	A
	VENADO TUERTO	-	15	-	85	-	-	100	-	-	A/R
CATAMARCA	CATAMARCA	50	50	-	-	-	-	-	100	-	PS
CORRIENTES	CORRIENTES	-	-	-	-	100	20	80	-	-	A
CHACO	CHARATA	30	70	2	-	-	6	94	-	-	A/R
	ROQUE SÁENZ PEÑA	31	69	-	-	-	15	85	-	-	A/R
FORMOSA	FORMOSA	-	-	-	-	-	-	-	-	-	-
JUJUY	JUJUY	20	66	-	-	-	-	100	-	-	A
MISIONES	POSADAS	-	-	-	-	-	-	-	-	-	-
SALTA	SALTA	20	80	-	-	-	-	100	-	-	A/R
SAN LUIS	SAN LUIS	-	67	26	7	-	-	100	-	-	A
SANTIAGO DEL ESTERO	SANTIAGO DEL ESTERO	3	91	-	-	-	-	100	-	-	A/R
	QUIMILÍ	11	89	-	-	-	-	100	-	-	A/R/PS
TUCUMÁN	TUCUMÁN	52	48	-	-	-	-	-	100	-	R

Las cifras expresan porcentaje de la superficie del área sembrada.

Estado general: MB: Muy Bueno, B: Bueno, R: Regular, M: Malo.

Humedad: A: Adecuada, R: Regular, E: Exceso, I: Inundación, PS: Principio de Sequía, S: Sequía.

Estadio Fenológico: E: Emergencia; C: Crecimiento; F: Floración; L: Llenado; M: Madurez

(\*) La sumatoria puede ser inferior a 100, correspondiendo la diferencia a siembras aún sin emerger.



**HUMEDAD Y ESTADO DE LOS CULTIVOS**

Desde el 22/01/2021 al 28/01/2021

PROVINCIA	DELEGACIÓN	SOJA de primera										SOJA de segunda										Humedad					
		Estadio Fenológico					Estado General					Estadio Fenológico					Estado General										
		E	C	F	L	M	MB	B	R	M	E	C	F	L	M	MB	B	R	M								
BUENOS AIRES	BAHIA BLANCA	-	-	-	-	-	-	-	-	-	-	-	-	-	-	-	-	-	-	-	-	-	-	-	-	-	
	BOLIVAR	-	-	100	-	-	-	100	-	-	-	-	100	-	-	-	-	100	-	-	-	-	-	100	-	-	A
	BRAGADO	-	10	80	10	-	-	100	-	-	-	-	100	-	-	-	-	-	-	100	-	-	-	-	-	-	PS
	GENERAL MADARIAGA	-	69	31	-	-	-	100	-	-	-	23	77	-	-	-	-	-	-	100	-	-	-	-	-	-	A
	JUNIN	-	-	100	-	-	-	76	24	-	-	-	100	-	-	-	-	74	26	-	-	-	-	-	-	-	R/PS/S
	LA PLATA	-	-	100	-	-	50	50	-	-	-	-	90	10	-	-	100	0	-	-	-	-	-	-	-	-	A
	LINCOLN	-	-	98	2	-	-	78	21	1	-	-	98	2	-	-	-	88	12	-	-	-	-	-	-	-	A/R
	PEHUAJO	-	-	50	50	-	93	7	-	-	-	-	100	-	-	-	100	-	1	-	-	-	-	-	-	-	A/R/PS
	PERGAMINO	-	-	100	-	-	-	100	-	-	-	-	100	-	-	-	-	100	-	-	-	-	-	-	-	-	A
	PIGÜE	-	100	-	-	-	8	60	43	5	-	-	100	-	-	-	1	12	9	1	-	-	-	-	-	-	R/PS/S
	SALLIQUELO	-	59	41	-	-	-	26	1	-	-	10	90	-	-	-	1	-	1	-	-	-	-	-	-	-	A/R
	TANDIL	-	86	14	-	-	-	24	5	-	-	12	88	-	-	-	-	-	-	-	-	-	-	-	-	-	A
TRES ARROYOS	-	100	-	-	-	-	-	55	-	-	2	98	-	-	-	-	-	-	-	11	-	-	-	-	-	A	
25 DE MAYO	-	-	100	-	-	-	100	-	-	-	-	54	46	-	-	-	100	-	-	-	-	-	-	-	-	A	
CORDOBA	LABOULAYE	-	-	76	24	-	17	78	3	2	-	-	87	13	-	-	18	73	9	-	-	-	-	-	-	-	A/R
	MARCOS JUAREZ	-	-	38	62	-	-	100	-	-	-	-	100	-	-	-	-	100	-	-	-	-	-	-	-	-	A/R/PS
	RIO CUARTO	-	3	76	20	-	-	81	14	5	-	-	100	-	-	-	42	59	-	-	-	-	-	-	-	-	A
	SAN FRANCISCO	-	16	62	21	-	6	72	22	-	-	-	63	37	-	-	-	70	30	-	-	-	-	-	-	-	A/R
	VILLA MARIA	-	100	-	-	-	-	100	-	-	-	1	99	-	-	-	-	100	-	-	-	-	-	-	-	-	A/R
ENTRE RIOS	PARANA	-	18	67	15	-	-	100	-	-	-	-	76	24	-	-	-	100	-	-	-	-	-	-	-	-	A
	ROSARIO DEL TALA	-	32	68	-	-	5	82	13	-	-	-	100	-	-	-	7	85	9	-	-	-	-	-	-	-	R/PS/S
LA PAMPA	GENERAL PICO	-	30	60	10	-	-	60	40	-	-	-	80	20	-	-	-	95	5	-	-	-	-	-	-	-	A/R
	SANTA ROSA	-	71	29	-	-	-	96	4	-	-	-	100	-	-	-	-	100	-	-	-	-	-	-	-	-	A
SANTA FE	AVELLANEDA	11	55	29	5	-	-	90	10	-	40	60	-	-	-	-	96	4	-	-	-	-	-	-	-	A/R	
	CASILDA	-	-	24	76	-	6	83	11	-	-	100	-	-	-	4	88	8	-	-	-	-	-	-	-	A/R	
	CAÑADA de GOMEZ	-	23	77	-	-	45	47	8	-	-	82	18	-	-	85	15	-	-	-	-	-	-	-	-	A	
	RAFAELA	-	11	54	35	-	-	100	-	-	-	-	74	26	-	-	-	100	-	-	-	-	-	-	-	-	A/R
VENADO TUERTO	-	-	100	-	-	-	100	-	-	-	-	90	10	-	-	-	100	-	-	-	-	-	-	-	-	A/R	
CATAMARCA	CATAMARCA	50	50	-	-	-	-	-	99	1	50	50	-	-	-	-	-	100	-	-	-	-	-	-	-	PS	
CORRIENTES	CORRIENTES	-	68	32	-	-	-	-	-	-	-	-	-	-	-	-	-	-	-	-	-	-	-	-	-	A	
CHACO	CHARATA	9	91	-	-	-	42	53	5	-	9	90	1	-	-	24	61	15	-	-	-	-	-	-	-	A/R	
	ROQUE SAENZ PEÑA	14	86	-	-	-	20	77	3	-	13	87	-	-	-	20	77	3	-	-	-	-	-	-	-	A/R	
FORMOSA	FORMOSA	-	-	100	-	-	-	100	-	-	-	-	-	-	-	-	-	-	-	-	-	-	-	-	-	A	
JUJUY	JUJUY	20	80	-	-	-	-	100	-	-	20	80	-	-	-	-	100	-	-	-	-	-	-	-	-	A	
MISIONES	POSADAS	-	-	100	-	-	-	100	-	-	-	-	-	-	-	-	-	-	-	-	-	-	-	-	-	A/R	

## HUMEDAD Y ESTADO DE LOS CULTIVOS

Desde el 22/01/2021 al 28/01/2021

PROVINCIA	DELEGACIÓN	SOJA de primera										SOJA de segunda										Humedad
		Estadio Fenológico					Estado General					Estadio Fenológico					Estado General					
		E	C	F	L	M	MB	B	R	M	E	C	F	L	M	MB	B	R	M			
SALTA	SALTA	10	90	-	-	-	-	100	-	-	10	90	-	-	-	-	100	-	-	A/R		
SAN LUIS	SAN LUIS	-	100	-	-	-	-	100	-	-	-	100	-	-	-	-	100	-	-	A		
SANTIAGO DEL ESTERO	SANTIAGO DEL ESTERO	37	57	-	-	-	-	100	-	-	11	88	-	-	-	-	100	-	-	A/R		
	QUIMILÍ	-	100	-	-	-	-	100	-	-	1	99	-	-	-	-	100	-	-	A/R/PS		
TUCUMÁN	TUCUMÁN	50	50	-	-	-	-	3	97	-	50	50	-	-	-	-	-	100	-	A/R		

Las cifras expresan porcentaje de la superficie del área sembrada.

Estado general: MB: Muy Bueno, B: Bueno, R: Regular, M: Malo.

Humedad: A: Adecuada, R: Regular, E: Exceso, I: Inundación, PS: Principio de Sequía, S: Sequía.

Estadio Fenológico: E: Emergencia; C: Crecimiento; F: Floración; L: Llenado; M: Madurez

(\*) La sumatoria puede ser inferior a 100, correspondiendo la diferencia a siembras aún sin emerger.



Ministerio de Agricultura,  
Ganadería y Pesca  
**Argentina**