

ESTIMACIONES AGRÍCOLAS

Informe Semanal | 18 de Febrero de 2021



Ministerio de Agricultura,
Ganadería y Pesca
Argentina

INFORME SEMANAL al 18 de Febrero 2021

- ✓ Panorama Agroclimático
 - Precipitaciones
 - Temperaturas
 - Estado de las reservas hídricas
- ✓ Evolución de los cultivos al 18/02/2021
 - Cosecha Gruesa, Campaña 2020/21 (Algodón, Arroz, Girasol, Maíz, Maní, Poroto, Soja, Sorgo)
- ✓ Mapa de delegaciones
- ✓ Avance de la siembra de maíz 20/21
- ✓ Avance de la siembra de sorgo 20/21
- ✓ Avance de la cosecha de girasol 20/21
- ✓ Área sembrada de Granos y Algodón, 2010/2011 - 2019/2020
- ✓ Volúmenes de producción de Granos y Algodón, 2010/2011 - 2019/2020
- ✓ Producción de cultivos en la República Argentina, 2019/2020
- ✓ Humedad del suelo y aspecto del cultivo (Girasol, Maíz, Soja)

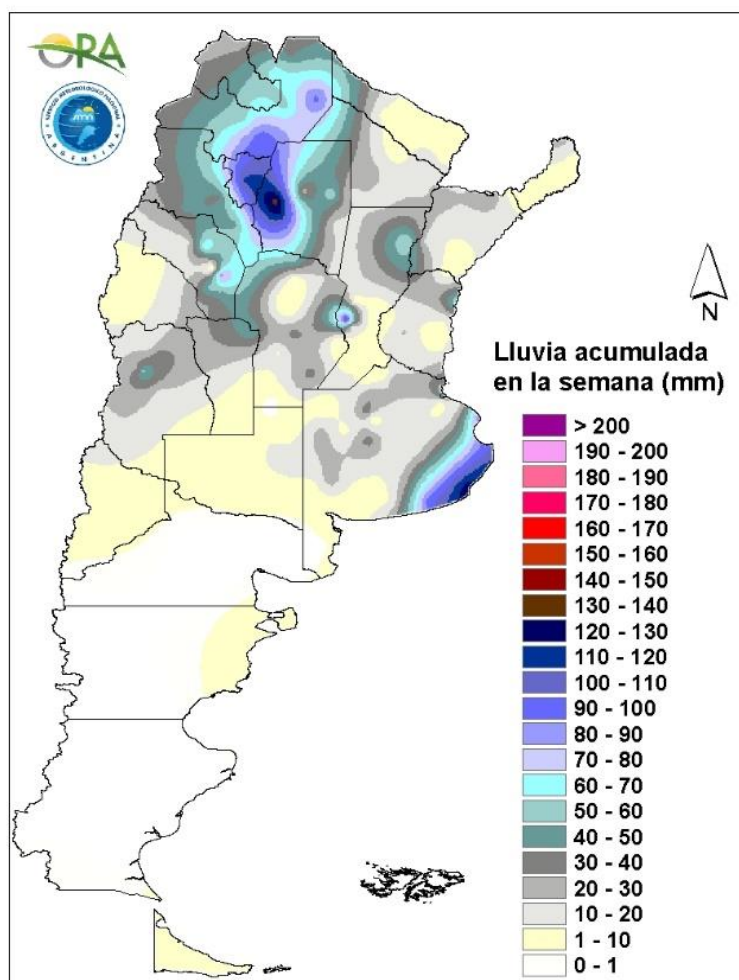
Si desea alguna aclaración respecto a la información presentada en este reporte, puede comunicarse con el 011-4349-2758 o vía e-mail a: direstiagri@magyp.gob.ar



PANORAMA AGROCLIMATICO

PRECIPITACIONES

Se registraron abundantes precipitaciones en la mitad norte del país durante los últimos nueve días, particularmente en el NOA y en el sector costero bonaerense. En el NOA, noreste de Cuyo, norte de Córdoba y zonas aledañas los acumulados superaron los 60mm en toda la región, con reportes de más de 100mm en Santiago del Estero (134mm), La María (120mm), Famaillá (111mm) y Tucumán (110mm). También se dieron lluvias importantes en el sudeste bonaerense, en general, de 60-90mm, ampliamente superados de forma local en Mar del Plata (129mm) y Villa Gesell (116mm). En la zona núcleo las lluvias fueron escasas, con acumulados de 10-30mm.

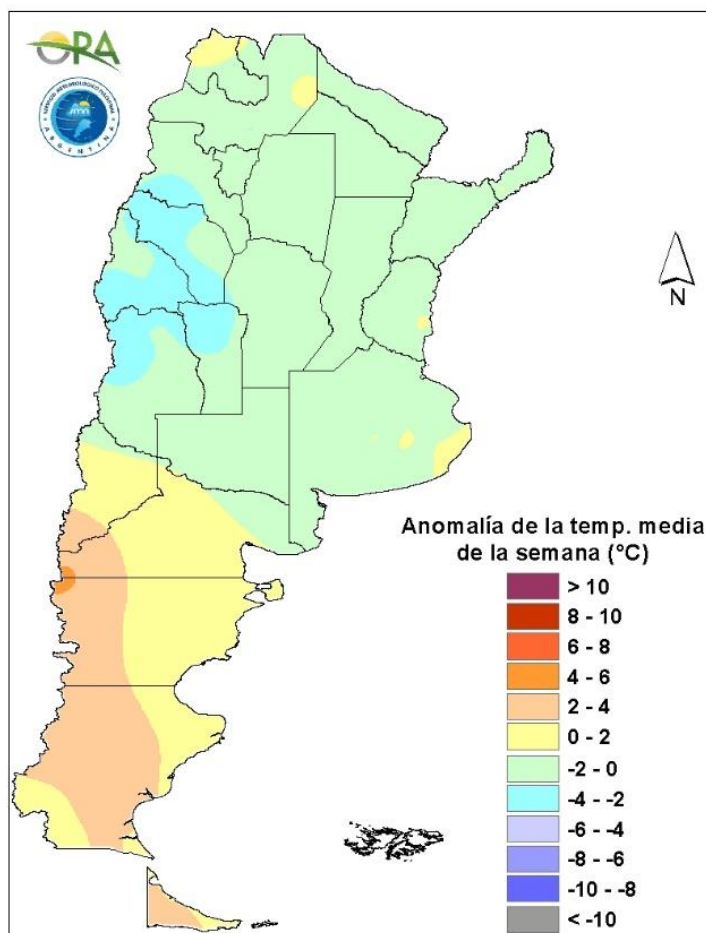


Precipitaciones acumuladas en la semana

No se prevén grandes acumulados en la semana, pero si una amplia zona donde podrían ocurrir lluvias aisladas. Debido a los avances de distintos sistemas frontales, entre miércoles y viernes, las precipitaciones podrían darse en zonas cordilleranas de Patagonia, Cuyo, NOA, San Luis, oeste de Córdoba y algunas zonas costeras de Buenos Aires. Entre sábado y martes próximo, las lluvias se prevén en varias zonas de Buenos Aires, Entre Ríos, Santa Fe, Córdoba, San Luis, Mendoza, San Juan, NOA y NEA, además de algunos sectores en Santa Cruz, Chubut y zonas cordilleranas de Patagonia.

TEMPERATURAS

Las temperaturas medias de los últimos nueve días se dieron de acuerdo a lo esperado para la época del año en la mayor parte del territorio argentino. Solo fueron algo superiores en Patagonia, donde las anomalías térmicas alcanzaron los 4,5°C, además de registrarse máximas por encima de los 35°C tanto en Chubut como en Santa Cruz. Las temperaturas también superaron los 35°C en sectores de Río Negro y La Pampa, además de en gran cantidad de localidades de Cuyo, NEA y NOA, registrándose en Rivadavia (41°C) la máxima marca térmica. Solo se dieron heladas agronómicas aisladas en Patagonia, sin registrarse temperaturas negativas.

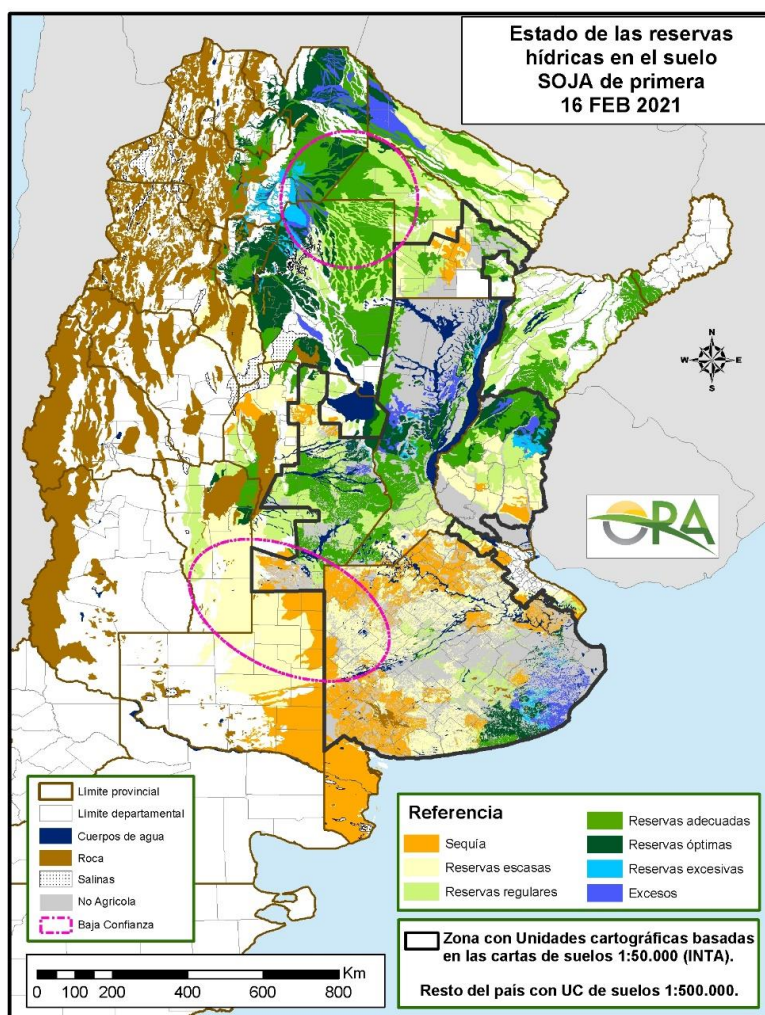


Anomalía de la temperatura media de la semana

Se prevén temperaturas normales a levemente inferiores a las normales en la mayor parte del país. Debido a los ingresos de sistemas frontales el viernes y el domingo, se espera que las temperaturas tengan mucha variación, principalmente en la zona central de Argentina, donde se prevé que entre miércoles y jueves aumenten levemente para volver a descender entre viernes y domingo y con posibles ascensos durante lunes y martes de la próxima semana. En el norte se mantendrán más cálidas pero van a oscilar de la misma forma en la que avance el frente en dicha región. A pesar de ello, se prevé que algunas zonas del NOA, NEA, Santa Fe y Córdoba, tengan máximas que alcancen o superen los 35°C.

ESTADO DE LAS RESERVAS HÍDRICAS

El mapa corresponde a la estimación de contenido de agua en el primer metro de suelo para lotes con SOJA de PRIMERA. Valores locales de reservas pueden consultarse en http://www.ora.gob.ar/camp_actual_reservas.php. Las reservas hídricas se mantuvieron similares a la semana anterior en gran parte de la provincia de Buenos Aires y zona núcleo pampeana, ya que se registraron algunas lluvias y las temperaturas estuvieron por debajo de la media. Excepto por la zona costera donde los acumulados de precipitaciones superaron los 100mm. En el Litoral y norte de Santa Fe se observa un perfil hídrico adecuado para la soja de primera, aunque el extremo sur de Entre Ríos se ha ido secando y las precipitaciones de este periodo no fueron suficientes. A partir de las lluvias recibidas en el NOA, se han producido algunos sectores con excesos hídricos en el noroeste de Santiago del Estero y sur de Salta, como también al norte de Formosa. En general, el resto de las áreas se encuentra con reservas adecuadas y óptimas. Este mismo patrón puede observarse en el resto de los cultivos, excepto los que se han sembrado a partir de mediados de diciembre, como la SOJA de segunda y el MAÍZ de siembra tardía, donde Buenos Aires y La Pampa muestran un perfil más cargado. Puede consultar los mapas en el siguiente link: http://www.ora.gob.ar/camp_actual_cultivos.php.



Mapa de reservas hídricas hecho a partir de datos meteorológicos del SMN y del INTA e información de suelos del INTA

EVOLUCIÓN DE LOS CULTIVOS AL 18/02/2021

COSECHA GRUESA – CAMPAÑA 2020/2021

ALGODÓN

Chaco

El cultivo en el ámbito de la delegación Roque Sáenz Peña mantiene sus condiciones entre regulares y buenas. Se comienza a evidenciar la falta generalizada de precipitaciones en etapas críticas del cultivo que varían entre principio de floración y pleno capsulado.

Santiago del Estero

En la delegación Santiago del Estero el cultivo está próximo a ser cosechado en aquellos lotes que se encuentran en zonas bajo riego. Mientras que en la delegación Quimilí los lotes que se pudieron implantar están ahora con buen desarrollo. La mayor parte de los lotes se encuentra en floración, algunos sembrados más tarde, aún en estado vegetativo.

NOA

En la delegación Salta, el cultivo progresa en su paso de floración a llenado de bochas con buena disponibilidad de humedad. La condición general del cultivo continúa siendo muy buena, sobre todo en los cuadros bajo riego.

ARROZ

Entre Ríos

Los lotes implantados en la delegación Rosario del Tala transitan etapas entre inicio de floración y llenado de granos. En general las condiciones son buenas a muy buenas en un 90% y el resto regular, los que a su vez presentan baja densidad de plantas con bajo potencial de rindes. En cuanto al estado sanitario se han realizado controles preventivos y en algunos casos curativos, para el control de hongos (Pyricularia).

Santa Fe

El cultivo presenta un buen desarrollo y buenas condiciones sanitarias en la delegación Rafaela. Se encuentra en fase de llenado de grano y un pequeño porcentaje en madurez, solamente en la variedad Largo Fino.

GIRASOL

Buenos Aires

Se han registrado precipitaciones en todo el ámbito provincial, caracterizadas por la variada distribución y valores pluviométricos. Si bien estos nuevos aportes hídricos contribuyen a aliviar y a mejorar la situación de humedad edáfica, para el caso de esta oleaginosa, es indistinto, ya que en la mayoría de los casos el cultivo se encuentra con un elevado porcentaje ingresando

en madurez fisiológica. Los cultivos de siembra tardía, que aún se encuentran en etapas de llenado, son los más beneficiados por esta situación. No obstante, si bien se observan lotes heterogéneos en su crecimiento, como se había mencionado en la zona de la delegación Lincoln, el cultivo se presenta con buen estado general, tanto en su crecimiento y desarrollo, y no se reportaron incidentes por presencia de plagas o enfermedades relevantes.

Córdoba

El cultivo implantado en la provincia, se encuentra en muy buen estado, con adecuado crecimiento y desarrollo. En la zona de Laboulaye, se observa que existe una marcada demora en el ingreso a la etapa de madurez comercial, debido en parte a la elevada humedad ambiental, y por las demoras en la fecha de siembra. Mientras que aquellos lotes implantados en la zona de San Francisco, se encuentran un tanto más adelantados, y se reporta el inicio de cosecha, de manera incipiente, con un 18% de su superficie trillada.

La Pampa

Se han registrado precipitaciones en la provincia de manera puntual y con escasos milímetros. Al respecto, en la zona de la delegación General Pico, estas precipitaciones podrían llegar a ser beneficiosas para el cultivo que se encuentra atravesando diferentes etapas de llenado. Con respecto al estado general de los cultivos, se ha reportado y observado la presencia de una cantidad significativa de lotes ubicados en la región central de la región que poseen plantas cuya altura no supera el 1,5 metros de altura, escasa cantidad y tamaño de hojas y capítulos. En el resto de la región, particularmente el sector este, los suelos arenosos y profundos, la presencia de la napa freática más cercana a la superficie en algunos sectores, la acumulación de agua por la lluvias del mes de enero y la mayor presencia de lotes donde se ejecutan prácticas de conservación de humedad en el suelo permitieron un crecimiento y desarrollo más adecuado del cultivo.

En la zona de Santa Rosa, el cultivo se encuentra en buen estado, debido a que el mismo pudo aprovechar las precipitaciones del mes de enero, y a las características morfológicas del mismo que permiten la exploración en profundidad, ya que actualmente la humedad edáfica se reporta como regular a principios de sequía. Respecto al estado, la mayoría se encuentran en buen estado de desarrollo y crecimiento, entre R6/R7 y los más atrasados en R5. Se observan ataques de isocas de primera generación, que no se están controlando porque no llegan al umbral y se estima que la segunda generación puede llegar a atacar a los que ahora se encuentran en R5.

Entre Ríos

En la zona de Rosario del Tala, han sido pocos lotes recolectados durante la semana, encontrándose un avance de cosecha de alrededor del 60 %, con rindes obtenidos desde 10 qq/ha a 18 qq/ha, principalmente estos eran lotes que se habían aplicado desecantes, para uniformar y acelerar maduración y evitar ataques y daños ocasionados por pájaros (loros y palomas), los lotes que faltarían recolectar son aquellos denominado confitero y los sembrados algo tarde.

Santa Fe

En la zona de Cañada de Gómez, la cosecha de este cultivo ronda el 50% de la superficie sembrada con excelentes rendimientos y calidad de grano. El rendimiento promedio ronda los 26 qq/ha, por el momento.

Finalizó la cosecha en el área correspondiente a la delegación Rafaela. El rinde promedio cerró en 22 qq/ha, con lotes puntuales que dieron rendimientos de hasta 35 qq/ha, y un mínimo de 8 qq/ha en los lotes desperejados y enmalezados.

MAIZ

Buenos Aires

En la región de Bahía Blanca, no se reportaron precipitaciones de relevancia. El maíz se encuentra en la fase crítica de formación de grano, por lo que de mantenerse dicha situación podrían comprometerse los valores de rendimiento.

En la zona de Bolívar, las adecuadas precipitaciones registradas, favorecen al cultivo, que de continuar, permiten estimar muy buenos rendimientos finales.

En la zona de Bragado, el estado general del cultivo depende de la fecha de siembra, y de cada lote en particular, en especial de la forma de manejo agronómico que recibió cada uno. Los sembrados tempranos (septiembre) han sido muy afectados por la falta de precipitaciones durante su estado vegetativo y principalmente durante su estado crítico (floración), estimándose que afectara negativamente su rendimiento potencial, estimándose que el mismo podría disminuir en un 30% aproximadamente. Los maíces sembrados durante la primera quincena de octubre, han recibido algunas precipitaciones durante su periodo crítico, por lo que su rendimiento potencia se verá menos afectada que lo primeros.

Los maíces de siembra tardía (diciembre) evolucionan favorablemente encontrándose en estado de comienzo de floración, por lo que las precipitaciones de la últimas semanas los han beneficiado parcialmente. Estos últimos representan del 20% al 30% del área sembrada. El estado sanitario del cultivo es muy bueno, no presentándose problemas de plagas ni enfermedades.

En la zona de General Madariaga, el cultivo se encuentra atravesando los estadios de floración y llenado de grano con muy buenas condiciones generales.

En ámbitos de la delegación Junín, los lotes de siembra temprana están ya finalizando su ciclo, en general su estadio fenológico es de grano dentado, con un buen resultado productivo. Se espera que los rindes alcancen los promedios históricos de la zona e incluso un 20 a 40% de los lotes superen ese promedio. Se proyecta que la cosecha de maíz temprano en la zona de Junín se inicie a fines de febrero. Por otra parte, los maíces tardíos y de segunda están transitando su período crítico, ya que se encuentran en pleno inicio de floración, entre el despliegue de la panoja y la emergencia de estigmas. La condición general es buena, y se realizan monitoreos de enfermedades y plagas en los lotes, aunque aún no se realizan controles químicos.

En Lincoln, se han registrado precipitaciones que mantienen el mismo patrón de distribución, con mayores valores hacia el este, decreciendo hacia el oeste de la delegación. En este sentido y respecto al estado general, los maíces de segunda y tardíos en general mejoraron pero continúan viéndose heterogéneos tanto dentro de un mismo partido como dentro de un mismo lote. Para los maíces de siembra temprana son los más afectados por la ausencia de precipitaciones registradas durante los últimos días de diciembre y primeros de enero, coincidiendo dicha fecha con etapas críticas del cultivo.

En la zona de la delegación Salliqueló, las precipitaciones ocurridas de manera puntual en todo el ámbito de la delegación, califican a los perfiles con humedad adecuada a regular. La zona centro norte que comprende a los partidos de Pellegrini, Salliqueló y Tres Lomas, fueron las más beneficiadas al respecto. En este contexto, el cultivo emplazado en dicha zona, se presenta en un estado fenológico más avanzado que en las restantes, encontrándose un 70% de los lotes en etapas de floración, una escasa proporción en llenado, mientras que los de siembra tardía, aun en etapas vegetativas.

En la zona de Tandil, las últimas precipitaciones registradas favorecen al cultivo que transitan estadios reproductivos y comienzo de llenado. La misma situación se reporta en la zona de Tres Arroyos, diferenciándose que aún todo el cultivo implantado se encuentra en etapas de floración.

Córdoba

En la zona de Laboulaye, el cultivo de siembra temprana está ingresando en la etapa de madurez comercial, con espigas mal granadas y mediana pérdida de hojas basales. Los tardíos de primera y de segunda continúan avanzando en la etapa de definición del rendimiento con muy buen estado general. El granizo caído en la zona causó un serio daño, pero aún sin poder estimar la magnitud del mismo.

En Marcos Juárez, el cultivo se encuentra en un 85% en llenado, estando su mayoría en grano pastoso duro. La humedad en el perfil es adecuada a regular, esto varía según localidades o zonas, las noches son frescas y favoreciendo de alguna forma el llenado. En los lotes tardíos o de segunda se realizan monitoreos por la presencia de Helicoverpa Zea, sin reportes de ataque, hay presencia de Roya de la hoja con baja intensidad de control

En San Francisco, los maíces de primera se encuentran en llenado de granos, grano lechoso pastoso. Los lotes de segunda o fecha tardía en plena floración. Climáticamente se están registrando dos o tres precipitaciones semanales y días nublados que podrían afectar polinización del cultivo.

En ámbitos de la delegación Villa María, el cultivo de maíz sembrado temprano está comenzando a entregarse. Se encuentra en etapa de maduración. Los lotes de maíz sembrados tarde y los de segunda, están comenzando la etapa reproductiva. Por ahora el maíz tardío está en mejores condiciones porque fue muy beneficiado por las lluvias de enero.

Chaco

La siembra del cultivo de maíz en el ámbito de la delegación Roque Sáenz Peña se vio interrumpida por la falta de precipitaciones con un remanente del 10 % de la intención. Los lotes implantados se desarrollan en condiciones aceptables en etapas vegetativas.

Entre Ríos

En la zona de Rosario del Tala, las condiciones ambientales no son ideales para permitir el descenso de la humedad del grano por lo que solamente en las últimas semanas se han recolectados lotes aislados, con rendimientos por debajo de los rindes esperados para lotes de siembra temprana y de primera (53 qq/ha), por lo que sería de esperar que la cosecha comenzaría de manera generalizada durante los próximos días, de mantenerse las buenas condiciones climáticas. En lo que respecta a los lotes de tardíos y de segunda, con las últimas lluvias, se observa una mejora en el crecimiento y desarrollo, encontrándose desde la etapa vegetativa a inicio de floración (R1), con algunos lotes con presencia de ataques de cogollero, por lo que se ha tenido que realizar controles.

La Pampa

En la zona de General Pico, se registraron precipitaciones puntuales y de baja intensidad, sin embargo las temperaturas medias no superaron los 25°C. Estos parámetros de bajas temperaturas disminuyen los efectos adversos de la ausencia de humedad en el suelo y permiten calificar a la humedad del perfil edáfico como Sequía en el sector central de la región ocupada por suelos con la presencia de tosca en superficie y Regular/Principio de Sequía en el resto de la región. Este contexto agroclimático condiciona el crecimiento vegetativo de lotes de primera tardíos, de segunda y lotes que transcurren el período de floración. Este efecto adverso es más severo en el sector central de la región donde puede observarse a campo lotes con plantas que tienen crecimiento vegetativo y altura desuniformes. En el resto de la región, particularmente el sector este, los suelos arenosos y profundos, la presencia de la napa freática más cercana a la superficie en algunos sectores, la acumulación de agua por la lluvias del mes de enero y la mayor presencia de lotes donde se ejecutan prácticas de conservación de humedad en el suelo permitieron un crecimiento y desarrollo más adecuado del cultivo. En este sector se observa mayor cantidad de lotes con plantas cuya altura, estructura foliar y tamaño de espiga permite estimar rendimientos aceptables.

En Santa Rosa, se registraron precipitaciones en forma puntual y de escaso milimetraje. Las temperaturas fueron típicas de verano, por lo que este cultivo, está soportando, la falta de precipitaciones y las temperaturas elevadas. Si bien en enero se registraron precipitaciones que permitieron cargar los perfiles, ya la humedad de los suelos se encuentra entre escasa a principio de sequía. Los maíces de primera sembrados temprano se encuentran en R2/R3 y en buen estado y los de primera, sembrados tardíos, van desde VT/R1, sufriendo la falta de precipitaciones.

San Luis

Se han registrado precipitaciones en diferentes sectores provinciales, mejorando la disponibilidad hídrica para los cultivos implantados, y por consiguiente el estado general de los mismos. Se realizan refertilizaciones con fertilizantes líquidos y sólidos.

Santa Fe

En Casilda, comienza a amarillear el área foliar y en las espigas los granos avanzan en la pérdida de humedad, buscando la madurez comercial. Los cuadros más precoces podrían adelantar el inicio de la recolección para los primeros días de marzo, estimándose promedios de rendimiento en torno a los 90 a 100 qq/ha. Por otra parte, hasta el momento el área de maíces de segunda no ha padecido situaciones de stress hídrico, por lo cual su desarrollo es óptimo. Se cursan los tramos finales de la fase vegetativa en los lotes de siembras de mediados de diciembre, mientras que los planteos más avanzados ya atraviesan el estadio de floración.

En la zona de la delegación Cañada de Gómez, el cultivo está terminando el llenado de grano con mejores condiciones humedad en el último tramo. Ya se comenzaron a picar los lotes para reserva forrajera. Los lotes de maíz de segunda o tardío, comienzan a florecer, los más adelantados y los más retrasados en v6. Se registran ataques de gusano cogollero en los materiales sin evento tecnológico o en materiales que quebraron resistencia.

En la delegación Rafael, los lotes de maíz de primera o temprano, presentan buen estado sanitario. Se encuentran en etapa de llenado de grano (R4 grano pastoso y R5 grano dentado) y un porcentaje menor en madurez, se cosecharon algunos lotes puntuales con cierta humedad en la zona noreste de la delegación con rindes promedio de 83 qq/ha. Maíz de segunda y/o tardío se observa buena sanidad y muy buen desarrollo vegetativo.

En Venado Tuerto, los cultivos están en pleno llenado de grano pastoso y los de segunda en floración. Hay muy buen llenado y muchos casos donde todavía la planta permanece verde, lo que indica que el llenado es bueno y el peso de 1000 granos va a ser alto, por lo tanto los rendimientos serán muy buenos.

Santiago del Estero

En la zona de la delegación Quimilí, se han registrado algunas precipitaciones, con adecuados valores pluviométricos, pero altamente variables en su distribución. Respecto al estado del cultivo, se observa un buen crecimiento vegetativo de las plantas, salvo en norte de Moreno y sur de Alberdi, donde sigue faltando humedad en los suelos por la poca magnitud de las lluvias en esa zona. En el resto los lotes se encuentran en muy buen estado.

NOA

En la región se han registrado temperaturas moderadas a cálidas y precipitaciones de intensidad variable de acuerdo a las zonas. Dichas precipitaciones favorecen el estado del cultivo, que se encuentra ingresando en etapas críticas. Se observan lotes en floración, y en algunos casos más adelantados en etapas de llenado.

MANI

Córdoba

En toda la provincia el cultivo presenta muy buen estado y ha iniciado la etapa de enclavado en las delegaciones Laboulaye y Río Cuarto, mientras que en la delegación Marcos Juárez se encuentra en pleno llenado. En la delegación Villa María el cultivo todavía transita la fase floración y recién comienza a enclavar.

Con respecto a la sanidad del cultivo, en la delegación Laboulaye se reporta posible aparición de enfermedades fúngicas debido a las condiciones de humedad generadas por las abundantes lluvias de los últimos 20 días.

NOA

El cultivo en la delegación Jujuy ya inició su floración y está próximo a formar clavos para introducirse en el suelo.

POROTO

NOA

En la delegación Salta con renovada disponibilidad de humedad en los perfiles, comenzó la siembra de poroto alubia en los departamentos del norte de la provincia de Salta. El resto de las variedades continúa progresando con su siembra. Los lotes ya emergidos transitan la etapa de crecimiento con buena condición y disponibilidad de humedad. Continúa la siembra de porotos en la delegación Jujuy, favorecidos por las lluvias que aportan humedad al perfil en forma continua y el crecimiento de los ya emergidos.

SOJA

Buenos Aires

En la zona de la delegación Bragado, se han registrado algunas precipitaciones, que de alguna manera han atenuado la condición de escasez hídrica, pero que aun así, mantienen el estado de principio de sequía a nivel edáfico en toda la delegación. Al respecto, las sojas de primera se encuentran en buen estado, y aquellos lotes emplazados en zonas con menores registros de precipitaciones, presentan un menor desarrollo y crecimiento. Las variedades sembradas temprano y de ciclo corto, están en formación y llenado de vainas. Es probable que se haya producido aborto de flores de las primeras camadas, que podrían afectar parcialmente el rendimiento potencial de dichas variedades. Se han presentado problemas sanitarios debidos en parte a las condiciones climáticas reinantes, como ser la presencia de arañuelas y trips. Las sojas de segunda, fueron las más afectadas por la escasez hídrica, presentando un menor crecimiento y desarrollo que lo habitual para la región.

En la zona de General Madariaga, se han registrado precipitaciones en todo el territorio de la delegación. En el oeste, estas han sido más que beneficiosas ya que se estaba comenzando a evidenciar signos de estrés hídrico y coinciden con la ocurrencia de los periodos críticos. En la zona costera de la delegación, las precipitaciones han sido de muy altos milimetrajes, llegando a 500 mm en algunas zonas, se observan anegamientos generalizados. Los sembradíos de primera ocupación se encuentran entre plena floración y llenado de granos, mientras que los de segunda ocupación están iniciando la etapa reproductiva.

También se han registrado precipitaciones en la zona de la delegación Junín, si bien no fueron uniformes en la distribución ni en el volumen, las mismas favorecieron al cultivo implantado en la región. La soja de primera se encuentra transitando su período crítico de definición de rinde, con el mayor porcentaje de los lotes en el estadio R4 a R5, pleno llenado de grano, por lo que estas lluvias han sido claves para definir el potencial productivo. Asimismo se continúa con el monitoreo para control de plagas (principalmente bolillera, trips y arañuela) y enfermedades (mancha marrón y otras manchas), y en consecuencia se realizan segundas o hasta terceras aplicaciones de fitosanitarios en los lotes que superan el umbral de daño. La soja de segunda en toda la zona, recuperó significativamente su condición general luego de las precipitaciones. La prevalencia de enfermedades y de plagas también se vio incrementada. Su estado es muy bueno en lotes puntuales, bueno en promedio y hay zonas donde su condición es regular, ya que la incidencia de déficit hídrico fue mayor. En cuanto a su estado fenológico, se inició ya el período reproductivo y en todos los lotes se observa que se superó la etapa de inicio de floración.

En la zona de Pehuajó, se han producido lluvias escasas y muy mal distribuidas. El cultivo comienza a verse comprometido tanto en su crecimiento como en el desarrollo, coexistiendo una alta heterogeneidad de situaciones. El partido menos afectado es C. Casares con situación de cultivos de casi normalidad.

En Salliqueló, el estado general de la soja es el siguiente: el de los lotes que fueron sembrados tardíos, en estado vegetativo e iniciando su floración, los cuadros de primera ocupación se dividen en diferente grado de avance de la floración y los restantes iniciando el llenado de grano.

En Tandil, todos los cultivos se vieron beneficiados por las últimas lluvias. La soja de primera se encuentran transitando estadios reproductivos y de llenado, en tanto la soja de segunda seguramente podrá recobrar ritmo de crecimiento.

Para Tres Arroyos, las lluvias que se produjeron esta semana, atenuaron e algo, la sequía que se avecinaba. Los lotes de soja de primera, se están recuperando. Sin embargo, los de segunda, no todos se recuperarán de la misma forma.

En Veinticinco de Mayo, las precipitaciones ocurridas durante la semana mejoraron las condiciones de humedad del suelo. Las mismas fueron desparejas en cuanto a su distribución, permitiendo en algunos casos reponer la humedad del perfil, y en otros sólo dar un alivio a los cultivos con algo de humedad en los primeros centímetros del perfil. Los cultivos se desarrollan con normalidad. Las condiciones actuales no son predisponentes para el ataque de insectos ni hongos.

Córdoba

En la zona de Laboulaye, el 100% de los lotes de soja de primera, se encuentran en plena etapa reproductiva avanzando en el llenado; los lotes más tempranos con muy buen estado general. Para la soja de segunda, se observa un adecuado crecimiento y desarrollo, avanzando en la fase de floración y definiendo rendimiento con adecuada humedad edáfica. El granizo caído en la zona de Laboulaye causó un serio daño, pero aún sin poder estimar la magnitud del mismo.

En Marcos Juárez, la soja de primera atraviesa las etapas R3/4-5. En general y por el año seco, las lluvias de finales de enero y comienzo de febrero mejoraron la situación. No obstante es variable la situación según zonas, manejo y calidad del suelo. Se están aplicando fungicidas para enfermedades de hoja, se detecta en mayor medida mancha marrón, y se continúa en menor frecuencia los controles para isoca Bolillera. Las sojas de segunda, en plena floración y 60% en R3. Las importantes lluvias caídas a fin enero, mejoraron la situación del cultivo. Se realizan controles por un fuerte ataque de Isoca Bolillera.

En la zona de Río Cuarto, el cultivo se presenta con un buen estado general, con los lotes de primera tempranos en etapas de llenado, mientras que los restantes aun en floración. Los lotes de segunda, con adecuados ritmos de crecimiento, en inicios de floración.

En San Francisco, la soja de primera se encuentra entre floración y llenado de chaucha. Isocas defoliadoras son las plagas de relevancia por el momento. Las de segunda, se encuentra en pleno desarrollo foliar, con muy buenas condiciones generales dada la adecuada disponibilidad hídrica.

En Villa María, el cultivo de soja tanto de primera como de segunda viene desarrollándose muy bien, favorecidos ambos cultivos por las lluvias que ocurrieron durante el desarrollo del cultivo.

Chaco

Para la zona de influencia Charata, el cultivo de soja avanza en buen estado sanitario definiendo su estructura vegetativa con diferentes estados de humedad en los lotes. En las próximas semanas, los aportes que puedan tener las lluvias en los suelos, serán claves en el comienzo de la definición del rendimiento durante su período crítico.

El cultivo de soja en el ámbito de la delegación Roque Sáenz Peña, se desarrolla en etapas vegetativas a inicio de floración en los lotes más adelantados, y la falta de precipitaciones comienza a afectar el ciclo de la oleaginosa, aunque hay zonas puntuales que han recibido algún chaparrón oportuno y presentan una mejor condición.

Entre Ríos

En la zona de Rosario del Tala, los lotes de primera se posicionan desde final de su etapa vegetativa los últimos sembrados tarde o que se tuvieron que resembrar, a inicio de llenado de

granos a máximo tamaño de semilla (R5/6): Con las últimas lluvias acaecidas en general han mejorado sus condiciones, aunque en los departamentos. ubicados al Sur como ser (Gualeguaychú, Gualeguay, Uruguay y Tala), cuenta con un área alrededor del 20 % que se observan regulares, esto debido a las escasas precipitaciones recibidas, inclusive tuvieron que soportar aborto de flores con algunas caídas de chauchas. En lo que respecta a los lotes de segunda, luego de las lluvias han mejorados crecimiento y desarrollo, presentándose desde etapa vegetativa V 6 a V8 a inicio del floración a plena floración (R1/2). Tanto los lotes de primera como de segunda, presentan intensos ataques de orugas muy variadas (medidora, militar tardías, de la verdolaga, del yuyo colorado y de la leguminosa), por lo que se están realizando los controles, también se comienza a observar ataques de chinches.

La Pampa

En General Pico, las precipitaciones escasas y con variada distribución, no permiten mejorar las condiciones de humedad de los perfiles. Este contexto agroclimático condiciona severamente el crecimiento vegetativo de lotes de segunda y lotes de primera que transcurren las etapas de formación de vainas y fundamentalmente, los que ya iniciaron la formación de semillas. Este efecto adverso es más severo en el sector central con tosca. En el resto de la región el efecto adverso es menor, particularmente en el sector este. En este sector, se observa mayor presencia de lotes con plantas que poseen un desarrollo foliar adecuado.

En la zona que corresponde a la delegación Santa Rosa, se registraron precipitaciones en forma puntual en los departamentos Catrillo y Capital de bajo milimetrage. En los departamentos Toay y Atréuco, que también hay soja, no se registraron precipitaciones. Las temperaturas fueron típicas de verano por lo que este cultivo, está soportando, la falta de precipitaciones y las temperaturas elevadas. Si bien en enero se registraron precipitaciones que permitieron cargar los perfiles, ya la humedad de los suelos se encuentra entre Regular/escasa a principio de sequía. Las sojas de segunda son las más afectadas por esta situación. Las sojas de primera más avanzadas se encuentran en R2/3. Y las de segunda y resiembra en V5/R1, con poco desarrollo y muy sufridas. Se observan plagas como chinches, isoca y arañuela que están siendo controladas.

Santa Fe

En Cañada de Gómez, la totalidad de los lotes de soja de primera y gran parte de segunda, se encuentran en llenado de grano. Se continúa realizando aplicaciones para el control de bolillera y chinche, además de fungicidas para las enfermedades de fin de ciclo.

En la zona de la delegación Casilda, para la soja de primera, después de las precipitaciones del pasado fin de semana, el cultivo muestra una notable respuesta a la recarga hídrica, manifestando una muy buena producción de vainas y granos. Se refuerzan las perspectivas de lograr altos rendimientos en momentos en que fenológicamente se atraviesan los estadíos R5 a R6. Al finalizarse la etapa de crecimiento vegetativo, se ha constatado la irrupción de malezas de aparición tardía, preponderantemente maíz guacho, sorgo de Alepo y yuyo colorado, lo que ha hecho menester la necesidad de nuevas aplicaciones de herbicidas, en muchos casos en mezcla con insecticidas para control de anticarsia y/o chinches, además de que en algunas aspersiones ya se incluyen fungicidas preventivos. Los lotes de segunda, bien dotados de humedad mientras las plantas están emitiendo flores y las primeras vainas como promedio evolutivo. Se siguen realizando controles de Isocas (medidora, bolillera, loxostege) y tratamientos de malezas. El estado general del cultivo va de bueno a muy bueno, por lo que de no atravesarse períodos de déficit hídrico en lo que resta de la etapa reproductiva, se estaría ante una muy buena performance final del cultivo.



En Rafaela, las sojas de primera se encuentran con buen estado sanitario y evolución adecuada en floración y llenado de grano. Se encuentran realizándose las aplicaciones correspondientes para lepidópteros y realizando monitoreos de enfermedades de fin de ciclo incentivadas por estas por las precipitaciones ocurridas. Las de segunda con buen desarrollo, y sin inconvenientes sanitarios.

En la zona de Venado Tuerto, los cultivos de primera ocupación se encuentran en pleno llenado con muy buen desarrollo y aspecto. Comienzan a observarse los ataques de chinches, que si bien son leves, afectan mucho la calidad y por ende el rendimiento. La soja de segunda se encuentran en plena floración (R2) y los más adelantados están en R3, con buen aspecto y desarrollo normal.

Santiago del Estero

Las precipitaciones ocurridas en casi todo el ámbito provincial, mejoran sustancialmente el estado de los cultivos. Se observa un adecuado crecimiento y desarrollo, con la mayoría de lotes aun en estados vegetativos avanzados., mientras que los lotes más adelantados, se encuentran próximos a ingresar en fases reproductivas.

NOA

En la semana se registraron precipitaciones en las distintas zonas productivas de la región. Estos nuevos aportes de agua apuntalan los cultivos La mayor parte de los lotes sembrados con soja presentan buena condición. Las últimas lluvias afianzan las oportunidades de obtener buenos rendimientos al permitir atravesar las etapas críticas para su generación con adecuada disponibilidad de humedad. Muchos lotes de soja continúan avanzando en su etapa reproductiva de floración y el resto en activo crecimiento.

SORGO

Buenos Aires

En toda la provincia el cultivo viene sufriendo problemas por déficit de humedad con estado general entre regular a bueno y se encuentran transitando etapas que varían entre crecimiento vegetativo y formación de granos. Se esperan bajos rindes en la delegación Bahía Blanca dada las condiciones hídricas durante la formación de granos. Para la delegación Bragado las condiciones son un poco más favorables, el cultivo logró adaptarse a las condiciones y el estado del cultivo varía entre bueno a muy bueno mientras que en delegación Lincoln dentro de un mismo lote se observan crecimientos heterogéneos.

Córdoba

El cultivo transita etapas entre crecimiento vegetativo y floración en toda la provincia con buenas a muy buenas condiciones. Los más adelantados son los que se encuentran en la delegación Laboulaye con suficiente humedad edáfica, por lo que se espera favorable definición de rendimiento. En la delegación San Francisco algunos lotes aún permanecen en etapas vegetativas.

Entre Ríos

Los lotes implantados presentan etapas fenológicas muy amplias, desde final de estado vegetativo a llenado de granos. Las precipitaciones permitieron mejoras en su aspecto y condición, aunque algunos lotes de primera sufrieron aborto en la panoja debido al estrés hídrico que causará

mermas en los rendimientos. En cuanto a la sanidad se observa algunos lotes con presencia de ataques de cogollero y pulgones. De acuerdo a la intensidad, se realizan los controles. También se observan ataques de hongos (Fumagina).

La Pampa

El cultivo avanza su ciclo de manera favorable en la delegación Santa Rosa. La mayoría de los lotes se encuentran desplegando la panoja o en floración.

Santa Fe

Empieza a configurarse una muy buena campaña de sorgo en la delegación Casilda con lotes de mayor inclusión tecnológica que proyectan rindes promedio de 90 qq/ha, decreciendo este parámetro hacia los suelos de inferior aptitud en los que habitualmente se obtienen medias de 6.000 kilos por hectárea. En la delegación Cañada de Gómez el cultivo está en muy buenas condiciones también, transitando la etapa de floración con algunos ataques de cogollero, sobre todo en los lotes más atrasados, que están siendo tratados. También se registra ataques muy severos de pulgón amarillo y verde.

Santiago del Estero

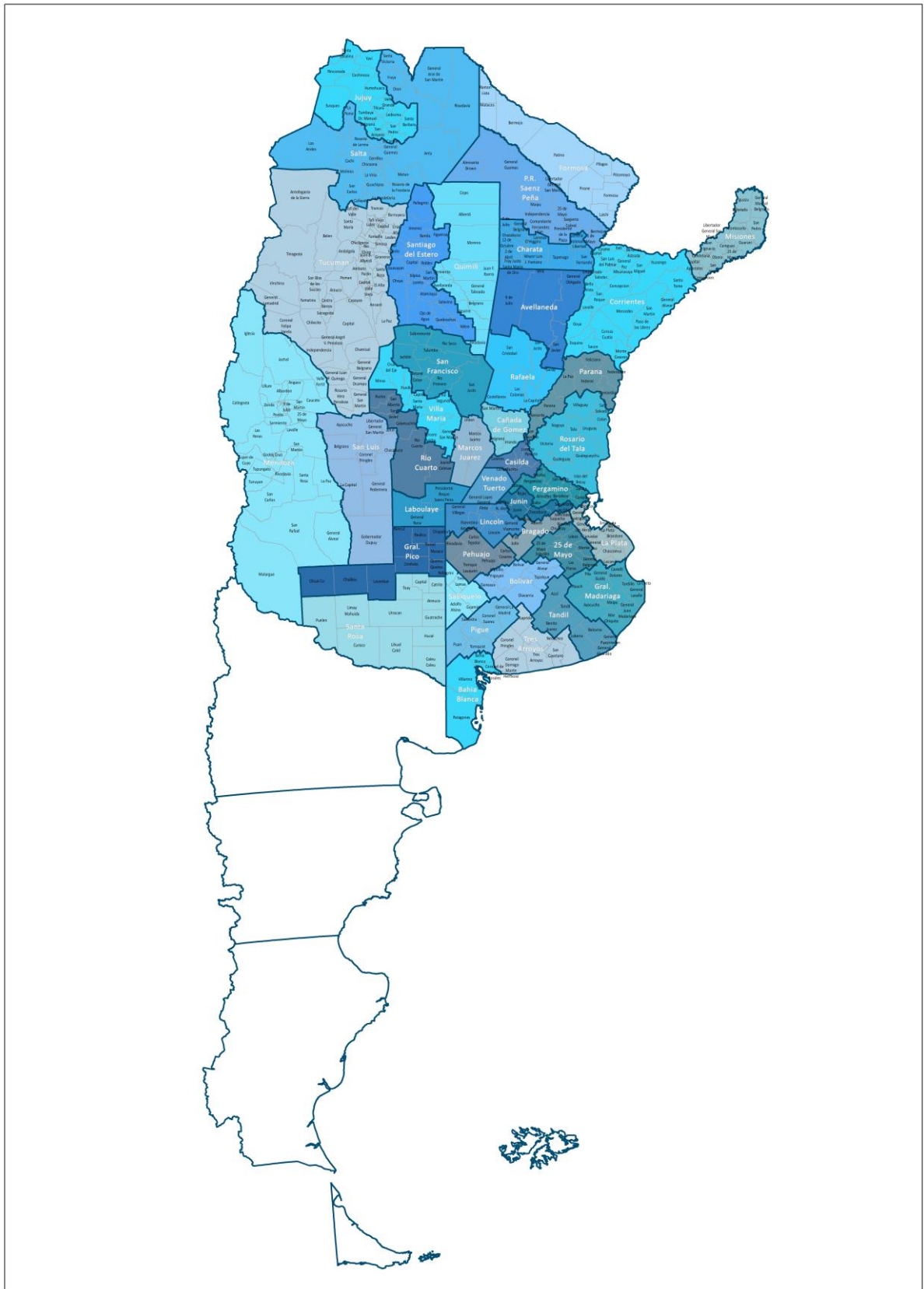
En la delegación Quimilí se observa un buen crecimiento vegetativo de las plantas, salvo en norte de Moreno y sur de Alberdi, donde sigue faltando humedad en los suelos por la poca magnitud de las lluvias en esa zona. El resto de los lotes se encuentran en muy buen estado. Se observa un aumento de superficie importante.

NOA

En la delegación Jujuy el cultivo comienza a imponerse en la zona favorecido por su precio competitivo y por su rusticidad. En el caso de la delegación Salta, el cultivo avanza en su desarrollo con la entrada de los cuadros en etapas reproductivas. En líneas generales, presenta buena condición y una aceptable situación hídrica en los perfiles del suelo. La expectativa de rendimiento se mantiene alta para el cereal y, sumado a la duplicación de su superficie implantada en la provincia, se prevé una disponibilidad de volúmenes importantes para el final de la campaña.

En la delegación Tucumán el cultivo con siembras realizadas en tiempo y forma emergieron bien, pero tuvieron algunas pérdidas de plantas por la irregularidad de las lluvias.

MAPA DE DELEGACIONES



AVANCE DE LA SIEMBRA DE MAIZ

CAMPAÑA: 2020/2021 (*)

DELEGACIÓN	ÁREA SEMBRADA	14/01	21/01	28/01	04/02	11/02	18/02
	Hectáreas	%	%	%	%	%	%
Bahía Blanca	18.500	100	100	100	100	100	100
Bolívar	160.000	100	100	100	100	100	100
Bragado	201.000	100	100	100	100	100	100
General Madariaga	123.600	100	100	100	100	100	100
Junín	165.500	100	100	100	100	100	100
La Plata	41.500	100	100	100	100	100	100
Lincoln	272.000	100	100	100	100	100	100
Pehuajó	417.839	96	100	100	100	100	100
Pergamino	174.400	100	100	100	100	100	100
Pigüé	108.000	100	100	100	100	100	100
Salliqueló	160.000	100	100	100	100	100	100
Tandil	250.000	100	100	100	100	100	100
Tres Arroyos	205.000	100	100	100	100	100	100
25 de Mayo	181.500	100	100	100	100	100	100
BUENOS AIRES							
	20/21	2.478.839	99	100	100	100	100
	19/20	2.430.409	100	100	100	100	100
Laboulaye	419.250	100	100	100	100	100	100
Marcos Juárez	440.600	100	100	100	100	100	100
Río Cuarto	776.450	100	100	100	100	100	100
San Francisco	747.500	97	100	100	100	100	100
Villa María	513.300	93	99	100	100	100	100
CÓRDOBA							
	20/21	2.897.100	98	100	100	100	100
	19/20	2.884.573	99	100	100	100	100
Paraná	150.000	100	100	100	100	100	100
Rosario del Tala	325.000	100	100	100	100	100	100
ENTRE RÍOS							
	20/21	475.000	100	100	100	100	100
	19/20	488.300	100	100	100	100	100
General Pico	372.100	100	100	100	100	100	100
Santa Rosa	157.400	100	100	100	100	100	100
LA PAMPA							
	20/21	529.500	100	100	100	100	100
	19/20	570.400	100	100	100	100	100
Avellaneda	101.000	48	61	82	90	95	100
Cañada de Gómez	245.000	100	100	100	100	100	100
Casilda	156.500	100	100	100	100	100	100
Rafaela	363.000	100	100	100	100	100	100
Venado Tuerto	237.000	100	100	100	100	100	100
SANTA FE							
	20/21	1.102.500	95	96	98	99	100
	19/20	1.120.467	95	96	98	98	100
CATAMARCA	16.200	80	90	100	100	100	100
CORRIENTES	11.000	100	100	100	100	100	100
CHACO (Charata)	105.700	15	30	45	70	75	83
CHACO (Pcia. R. S. Peña)	159.600	10	26	56	74	88	90
FORMOSA	38.000	10	28	48	73	85	95
JUJUY	5.172	25	60	80	100	100	100
MISIONES	31.150	98	99	100	100	100	100
SALTA	300.690	45	70	85	98	100	100
SAN LUIS	422.100	100	100	100	100	100	100
STGO. ESTERO	176.000	73	82	100	100	100	100
STGO. ESTERO (Quimilí)	615.000	75	100	100	100	100	100
TUCUMÁN	87.200	64	85	100	100	100	100
TOTAL PAÍS							
	20/21	9.450.751	92	96	98	99	99,4
	19/20	9.461.670	92	95	98	99	99,9

(*) Cifras Provisorias

AVANCE DE LA SIEMBRA DE SORGO

CAMPAÑA: 2020/2021 (*)

DELEGACIÓN		ÁREA SEMBRADA	14/01	21/01	28/01	04/02	11/02	18/02
		Hectáreas	%	%	%	%	%	%
Bahía Blanca		7.830	100	100	100	100	100	100
Bolívar		2.500	100	100	100	100	100	100
Bragado		4.875	100	100	100	100	100	100
General Madariaga		2.250	100	100	100	100	100	100
Junín		11.400	100	100	100	100	100	100
La Plata		12.750	100	100	100	100	100	100
Lincoln		8.900	100	100	100	100	100	100
Pehuajó		6.050	100	100	100	100	100	100
Pergamino		7.650	100	100	100	100	100	100
Pigüé		9.600	100	100	100	100	100	100
Salliqueló		28.500	100	100	100	100	100	100
Tandil		9.000	100	100	100	100	100	100
Tres Arroyos		9.000	100	100	100	100	100	100
25 de Mayo		5.770	100	100	100	100	100	100
BUENOS AIRES	20/21	126.075	100	100	100	100	100	100
	19/20	97.855	100	100	100	100	100	100
Laboulaye		11.880	97	100	100	100	100	100
Marcos Juárez		7.970	100	100	100	100	100	100
Río Cuarto		11.950	100	100	100	100	100	100
San Francisco		35.390	100	100	100	100	100	100
Villa María		26.000	83	100	100	100	100	100
CÓRDOBA	20/21	93.190	95	100	100	100	100	100
	19/20	58.993	99	100	100	100	100	100
Paraná		44.400	100	100	100	100	100	100
Rosario del Tala		45.000	100	100	100	100	100	100
ENTRE RÍOS	20/21	89.400	100	100	100	100	100	100
	19/20	68.600	100	100	100	100	100	100
General Pico		7.100	100	100	100	100	100	100
Santa Rosa		41.580	100	100	100	100	100	100
LA PAMPA	20/21	48.680	100	100	100	100	100	100
	19/20	31.300	100	100	100	100	100	100
Avellaneda		50.000	100	100	100	100	100	100
Cañada de Gómez		12.000	100	100	100	100	100	100
Casilda		9.200	100	100	100	100	100	100
Rafaela		68.200	100	100	100	100	100	100
Venado Tuerto		3.500	100	100	100	100	100	100
SANTA FE	20/21	142.900	100	100	100	100	100	100
	19/20	97.130	100	100	100	100	100	100
CATAMARCA		2.000	100	100	100	100	100	100
CORRIENTES		4.800	100	100	100	100	100	100
CHACO (Charata)		44.850	18	30	32	60	89	96
CHACO (Pcia. R. S. Peña)		34.300	1	4	39	66	82	82
FORMOSA		40.000		3	35	68	85	90
JUJUY		1.921	50	90	100	100	100	100
MISIONES		0						
SALTA		19.185	65	85	90	93	100	100
SAN LUIS		18.500	100	100	100	100	100	100
STGO. ESTERO		50.250	65	93	95	100	100	100
STGO. ESTERO (Quimilí)		74.500	69	100	100	100	100	100
TUCUMÁN		5.400	88	100	100	100	100	100
TOTAL PAÍS	20/21	795.951	79	86	90	95	98	98
	19/20	520.128	90	93	97	98	99	99,7

(*) Cifras Provisorias

AVANCE DE LA COSECHA DE GIRASOL
CAMPAÑA: 2020/2021 (*)

DELEGACIÓN	ÁREA SEMBRADA	14/01	21/01	28/01	04/02	11/02	18/02
	Hectáreas	%	%	%	%	%	%
Bahía Blanca	3.500						
Bolívar	60.000						
Bragado	2.700						
General Madariaga	66.900						
Junín	2.300						
La Plata	8.500						
Lincoln	11.000						
Pehuajó	71.846						
Pergamino	1.400						
Pigüé	62.000						
Salliqueló	121.000						
Tandil	233.000						
Tres Arroyos	200.000						
25 de Mayo	18.200						
BUENOS AIRES	20/21	0	0	0	0	0	0
	19/20	0	0	0	0	0	0
Laboulaye	20.200						
Marcos Juárez	4.800						
Río Cuarto	2.000						
San Francisco	9.681					10	18
Villa María	100						
CÓRDOBA	20/21	0	0	0	0	3	5
	19/20	0	0	0	0	21	21
Paraná	2.500			9	18	62	100
Rosario del Tala	1.750					18	60
ENTRE RÍOS	20/21	0	0	5	10	44	84
	19/20	0	0	0	0	0	8
General Pico	53.100						
Santa Rosa	60.350						
LA PAMPA	20/21	0	0	0	0	0	0
	19/20	0	0	0	0	0	0
Avellaneda	134.600	23	38	72	85	100	100
Cañada de Gómez	8.000						51
Casilda	0						
Rafaela	90.000		2	25	34	76	100
Venado Tuerto	200						
SANTA FE	20/21	13	23	51	62	87	98
	19/20	40	66	76	88	100	100
CATAMARCA	0						
CORRIENTES	0						
CHACO (Charata)	56.500	78	100	100	100	100	100
CHACO (Pcia. R. S. Peña)	42.097	79	100	100	100	100	100
FORMOSA	0						
JUJUY	0						
MISIONES	0						
SALTA	425						
SAN LUIS	24.050						
STGO. ESTERO	900						
STGO. ESTERO (Quimilí)	37.240	15	100	100	100	100	100
TUCUMÁN	0						
TOTAL PAÍS	20/21	8	13	18	20	24	26
	19/20	13	19	26	29	34	36

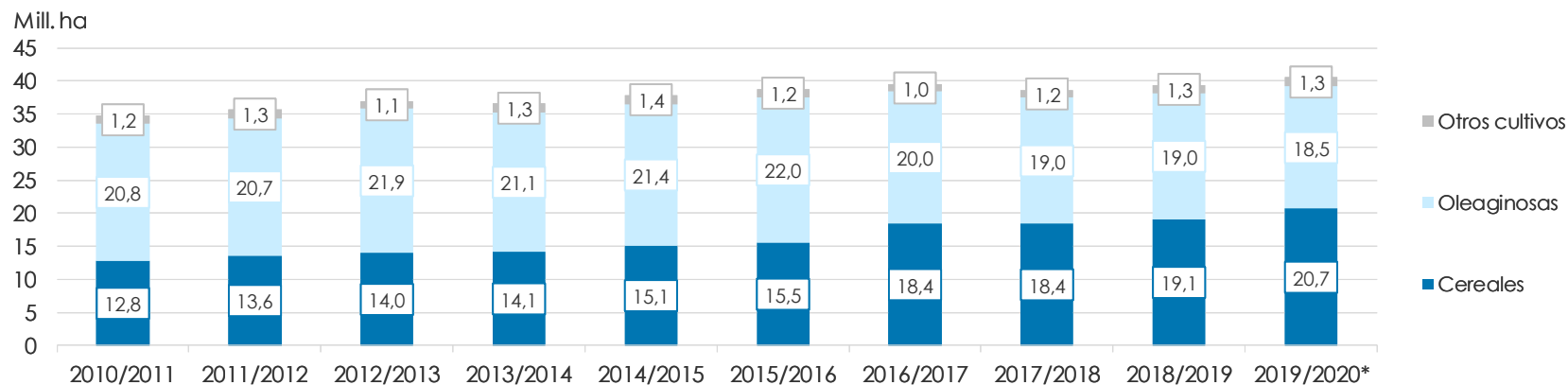
(*) Cifras Provisorias

ÁREA SEMBRADA DE GRANOS Y ALGODÓN DE LA REPÚBLICA ARGENTINA (en Ha)

CAMPAÑAS 2010/2011- 2019/2020 (*)

CULTIVOS	2010/2011	2011/2012	2012/2013	2013/2014	2014/2015	2015/2016	2016/2017	2017/2018	2018/2019	2019/2020*
ALPISTE	17.000	14.000	14.000	28.000	26.000	19.000	32.000	15.000	27.000	15.000
ARROZ	258.000	237.000	233.000	243.000	239.000	215.000	206.000	202.000	195.000	185.000
AVENA	1.133.000	1.057.000	1.224.000	1.460.000	1.340.000	1.329.000	1.350.000	1.151.000	1.364.000	1.485.000
CEBADA	804.000	1.229.000	1.876.000	1.342.000	1.082.000	1.514.000	980.000	1.020.000	1.355.000	1.280.000
CENTENO	159.000	156.000	163.000	310.000	319.000	332.000	307.000	323.000	345.000	726.000
MAIZ	4.560.000	5.000.000	6.100.000	6.100.000	6.000.000	6.900.000	8.480.000	9.140.000	9.000.000	9.500.000
MIJO	37.000	42.000	41.300	16.000	11.000	13.000	6.940	6.380	8.000	11.000
SORGO GRANIFERO	1.233.000	1.266.000	1.158.000	997.000	840.000	843.000	728.000	640.000	530.000	520.000
TRIGO	4.580.000	4.630.000	3.160.000	3.650.000	5.260.000	4.380.000	6.360.000	5.930.000	6.290.000	6.950.000
Subtotal Cereales	12.781.000	13.631.000	13.969.300	14.146.000	15.117.000	15.545.000	18.449.940	18.427.380	19.114.000	20.672.000
CARTAMO	92.000	171.000	119.000	9.000	44.000	80.000	26.000	35.000	28.650	27.000
COLZA	13.000	30.000	93.000	72.000	56.000	37.000	25.000	18.300	18.700	16.600
GIRASOL	1.758.000	1.851.000	1.660.000	1.300.000	1.465.000	1.435.000	1.860.000	1.704.000	1.940.000	1.550.000
LINO	25.750	17.000	15.000	18.000	15.000	17.000	13.000	12.400	14.200	9.000
SOJA	18.885.000	18.670.000	20.000.000	19.700.000	19.790.000	20.479.000	18.057.000	17.260.000	17.000.000	16.900.000
Subtotal Oleaginosas	20.773.750	20.739.000	21.887.000	21.099.000	21.370.000	22.048.000	19.981.000	19.029.700	19.001.550	18.502.600
ALGODON	640.765	622.000	411.000	552.000	524.000	406.000	253.000	327.000	441.000	450.000
MANI	264.000	307.000	418.000	412.000	425.500	370.000	364.000	452.000	389.000	370.000
POROTO	273.000	338.000	277.000	352.000	438.000	377.000	424.000	418.000	421.000	490.000
Subtotal Otros Cultivos	1.177.765	1.267.000	1.106.000	1.316.000	1.387.500	1.153.000	1.041.000	1.197.000	1.251.000	1.310.000
TOTAL	34.732.515	35.637.000	36.962.300	36.561.000	37.874.500	38.746.000	39.471.940	38.654.080	39.366.550	40.484.600

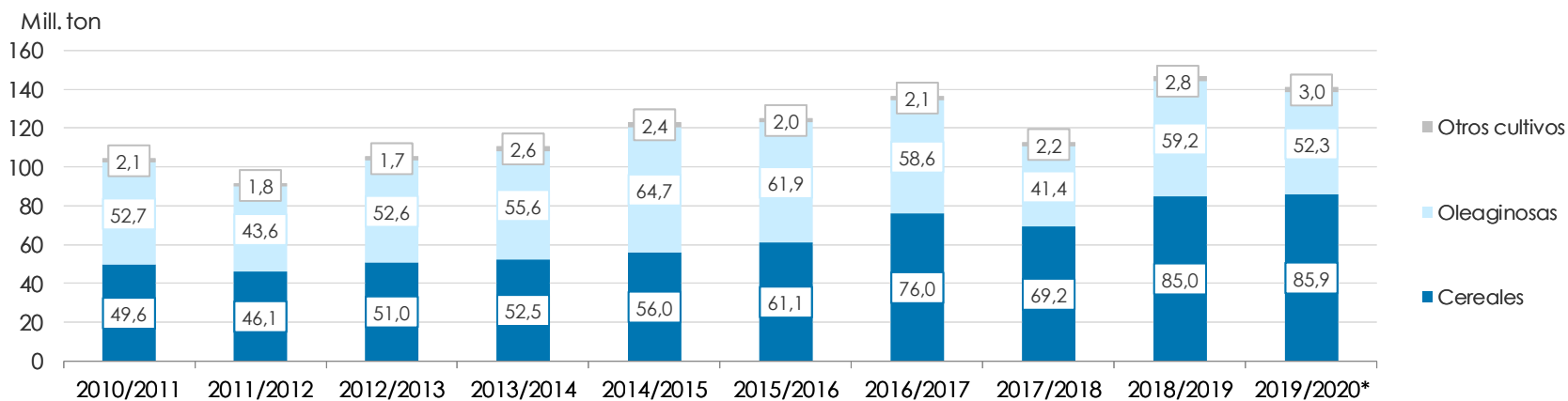
(*) Cifras Provisorias



VOLÚMENES DE PRODUCCIÓN DE GRANOS Y ALGODÓN (en Ton)
CAMPAÑAS 2010/2011- 2019/2020 (*)

CULTIVOS	2010/2011	2011/2012	2012/2013	2013/2014	2014/2015	2015/2016	2016/2017	2017/2018	2018/2019	2019/2020*
ALPISTE	27.000	23.000	18.000	53.000	32.000	29.000	44.000	22.000	41.000	20.500
ARROZ	1.748.000	1.568.000	1.560.000	1.580.000	1.560.000	1.400.000	1.330.000	1.368.000	1.190.000	1.220.000
AVENA	660.000	415.000	496.000	445.000	525.000	553.000	785.000	492.000	572.000	600.000
CEBADA	2.980.000	4.100.000	5.170.000	4.730.000	2.920.000	4.950.000	3.300.000	3.740.000	5.060.000	3.780.000
CENTENO	44.000	43.000	40.000	52.000	97.000	61.000	79.000	86.000	87.000	221.000
MAIZ	23.800.000	21.200.000	32.100.000	33.000.000	33.800.000	39.800.000	49.500.000	43.460.000	57.000.000	58.500.000
MIJO	8.000	17.400	11.200	3.000	4.640	6.870	5.330	2.250	4.000	5.400
SORGO GRANIFERO	4.460.000	4.250.000	3.600.000	3.470.000	3.100.000	3.030.000	2.530.000	1.560.000	1.600.000	1.850.000
TRIGO	15.900.000	14.500.000	8.000.000	9.200.000	13.930.000	11.300.000	18.390.000	18.500.000	19.460.000	19.770.000
Subtotal Cereales	49.627.000	46.116.400	50.995.200	52.533.000	55.968.640	61.129.870	75.963.330	69.230.250	85.014.000	85.966.900
CARTAMO	56.000	108.000	50.000	3.000	29.000	52.000	18.000	28.000	24.000	22.500
COLZA	23.000	51.000	128.000	112.000	105.000	67.000	50.000	35.000	40.000	32.500
GIRASOL	3.672.000	3.340.000	3.100.000	2.060.000	3.160.000	3.000.000	3.550.000	3.540.000	3.800.000	3.230.000
LINO	32.000	21.000	17.000	20.000	17.000	20.000	17.000	14.000	19.500	9.950
SOJA	48.900.000	40.100.000	49.300.000	53.400.000	61.400.000	58.800.000	55.000.000	37.790.000	55.300.000	49.000.000
Subtotal Oleaginosas	52.683.000	43.620.000	52.595.000	55.595.000	64.711.000	61.939.000	58.635.000	41.407.000	59.183.500	52.294.950
ALGODON	1.038.000	709.000	543.000	1.019.000	795.000	670.000	616.000	814.000	873.000	1.100.000
MANI	701.000	686.000	1.026.000	1.170.000	1.000.000	1.000.000	1.080.000	921.000	1.337.000	1.300.000
POROTO	333.000	361.000	95.700	430.000	600.000	370.000	414.000	473.000	579.000	630.000
Subtotal Otros Cultivos	2.072.000	1.756.000	1.664.700	2.619.000	2.395.000	2.040.000	2.110.000	2.208.000	2.789.000	3.030.000
TOTAL	104.382.000	91.492.400	105.254.900	110.747.000	123.074.640	125.108.870	136.708.330	112.845.250	146.986.500	141.291.850

(*) Cifras Provisorias



PRODUCCIÓN DE CULTIVOS EN LA REPÚBLICA ARGENTINA
CAMPAÑA 2019/2020 (*)

CULTIVOS	ÁREA SEMBRADA	ÁREA NO COSECHADA	ÁREA COSECHADA	%	RENDIMIENTO	PRODUCCIÓN
	Miles ha (1)	Miles ha	Miles ha (2)		qq/ha (3)	Miles ton (2)*(3)/10
ALPISTE	15	0	15	100	14,0	21
ARROZ	185	0	185	100	65,9	1.220
AVENA	1.485	1.163	322	22	18,6	600
CEBADA	1.280	159	1.121	88	33,7	3.780
CENTENO	726	618	108	15	20,4	220
MAÍZ	9.500	1.800	7.700	81	76,0	58.500
MIJO	11	8	4	32	15,5	5
SORGO GRANIFERO	520	120	400	77	46,3	1.850
TRIGO	6.950	220	6.730	97	29,4	19.770
Subtotal Cereales	20.672	4.088	16.585	80	-	85.966
CÁRTAMO	27	0	27	100	8,5	23
COLZA	17	0	17	100	19,4	33
GIRASOL	1.550	20	1.530	99	21,1	3.230
LINO	9	0	9	100	11,1	10
SOJA	16.900	200	16.700	99	29,3	49.000
Subtotal Oleaginosas	18.503	220	18.283	99	-	52.296
ALGODÓN	450	30	420	93	26,2	1.100
MANÍ	370	1	369	99	35,2	1.300
POROTOS	490	2	488	99	12,9	630
TOTAL PAÍS	40.485	4.341	36.145	89	-	141.292

(*) Cifras Provisorias

HUMEDAD Y ESTADO DE LOS CULTIVOS

Desde el 11/02/2021 al 17/02/2021

PROVINCIA	DELEGACIÓN	GIRASOL									Humedad
		Estadio Fenológico					Estado General				
		E	C	F	L	M	MB	B	R	M	
BUENOS AIRES	BAHÍA BLANCA	-	-	-	80	20	-	81	-	-	A
	BOLÍVAR	-	-	-	60	40	-	100	-	-	A
	BRAGADO	-	-	-	54	46	-	100	-	-	PS
	GENERAL MADARIAGA	-	-	-	100	-	-	100	-	-	A
	JUNÍN	-	-	17	83	-	-	63	37	-	A
	LA PLATA	-	-	-	100	-	50	50	-	-	A
	LINCOLN	-	-	-	49	51	-	85	15	-	A/R
	PEHUAJÓ	-	-	-	100	-	100	-	-	-	A
	PERGAMINO	-	-	-	93	7	-	100	-	-	A
	PIGÜÉ	-	-	-	100	-	5	57	47	5	A/R/PS
	SALLIQUELÓ	-	-	36	64	-	-	88	12	-	A/R
	TANDIL	-	-	-	96	4	-	11	3	-	A
	TRES ARROYOS	-	-	10	90	-	-	-	78	-	A/PS
25 DE MAYO	-	-	-	95	5	-	100	-	-	A	
CÓRDOBA	LABOULAYE	-	-	-	64	36	33	57	10	-	A
	MARCOS JUÁREZ	-	-	-	100	-	-	90	10	-	A
	RÍO CUARTO	-	-	-	100	-	-	100	-	-	A
	SAN FRANCISCO	-	-	-	60	40	-	60	40	-	A/R
	VILLA MARÍA	-	-	-	70	30	-	100	-	-	A
ENTRE RÍOS	PARANÁ	-	-	-	-	-	-	-	-	-	-
	ROSARIO DEL TALA	-	-	-	-	100	-	55	45	-	A
LA PAMPA	GENERAL PICO	-	-	-	84	16	-	50	40	10	R/PS
	SANTA ROSA	-	-	30	70	-	-	98	2	-	R/PS
SANTA FE	AVELLANEDA	-	-	-	-	-	-	-	-	-	-
	CAÑADA de GÓMEZ	-	-	-	90	10	41	50	9	-	A/R/PS
	CASILDA	-	-	-	-	-	-	-	-	-	-
	RAFAELA	-	-	-	-	-	-	-	-	-	-
	VENADO TUERTO	-	-	-	90	10	-	100	-	-	A/R
CATAMARCA	CATAMARCA	-	-	-	-	-	-	-	-	-	-
CORRIENTES	CORRIENTES	-	-	-	-	-	-	-	-	-	-
CHACO	CHARATA	-	-	-	-	-	-	-	-	-	-
	ROQUE SÁENZ PEÑA	-	-	-	-	-	-	-	-	-	-
FORMOSA	FORMOSA	-	-	-	-	-	-	-	-	-	-
JUJUY	JUJUY	-	-	-	-	-	-	-	-	-	-
MISIONES	POSADAS	-	-	-	-	-	-	-	-	-	-
SALTA	SALTA	-	45	55	-	-	-	100	-	-	A
SAN LUIS	SAN LUIS	-	-	-	100	-	-	100	-	-	A
SANTIAGO DEL ESTERO	SANTIAGO DEL ESTERO	-	-	-	25	75	-	100	-	-	A/R
	QUIMILÍ	-	-	-	-	-	-	-	-	-	-
TUCUMÁN	TUCUMÁN	-	-	-	-	-	-	-	-	-	-

Las cifras expresan porcentaje de la superficie del área sembrada.

Estado general: MB: Muy Bueno, B: Bueno, R: Regular, M: Malo.

Humedad: A: Adecuada, R: Regular, E: Exceso, I: Inundación, PS: Principio de Sequía, S: Sequía.

Estadio Fenológico: E: Emergencia; C: Crecimiento; F: Floración; L: Llenado; M: Madurez

(*) La sumatoria puede ser inferior a 100, correspondiendo la diferencia a siembras aún sin emerger.

HUMEDAD Y ESTADO DE LOS CULTIVOS

Desde el 11/02/2021 al 17/02/2021

PROVINCIA	DELEGACIÓN	Estadio Fenológico					MAIZ Estado General				Humedad
		E	C	F	L	M	MB	B	R	M	
BUENOS AIRES	BAHÍA BLANCA	-	-	-	100	-	-	100	-	-	A
	BOLÍVAR	-	-	70	30	-	-	100	-	-	A
	BRAGADO	-	-	28	72	-	-	100	-	-	A/R/PS
	GENERAL MADARIAGA	-	-	54	46	-	-	100	-	-	A
	JUNÍN	-	-	16	84	-	2	79	19	-	A
	LA PLATA	-	-	30	70	-	50	50	-	-	A
	LINCOLN	-	3	14	83	-	-	82	18	-	A/R
	PEHUAJÓ	-	-	-	100	-	-	97	3	-	A/R/PS
	PERGAMINO	-	-	20	80	-	-	100	-	-	A
	PIGÜÉ	-	-	50	50	-	5	60	31	4	A/R/PS
	SALLIQUELÓ	-	-	64	36	-	-	80	20	-	A/R
	TANDIL	-	-	48	52	-	-	100	-	-	A
	TRES ARROYOS	-	-	100	-	-	-	89	11	-	A
25 DE MAYO	-	6	44	50	-	-	100	-	-	A	
CÓRDOBA	LABOULAYE	-	-	37	57	6	13	72	15	-	A
	MARCOS JUÁREZ	-	4	13	83	-	2	82	13	3	A/R
	RÍO CUARTO	-	27	56	17	-	-	95	5	-	A
	SAN FRANCISCO	-	2	45	53	-	-	62	38	-	A/R
	VILLA MARÍA	-	37	35	20	8	-	14	86	-	A
ENTRE RÍOS	PARANÁ	-	7	-	25	68	-	92	8	-	A
	ROSARIO DEL TALA	-	6	-	10	84	5	65	30	-	A/R
LA PAMPA	GENERAL PICO	-	20	44	36	-	-	60	30	10	R/PS/S
	SANTA ROSA	-	27	36	37	-	-	100	-	-	R/PS
SANTA FE	AVELLANEDA	7	27	9	24	33	-	74	20	6	A/R
	CAÑADA de GÓMEZ	-	16	-	84	-	24	48	28	-	A/R
	CASILDA	-	7	15	78	-	24	64	9	3	A
	RAFAELA	-	21	-	65	14	-	98	2	-	E/A
	VENADO TUERTO	-	-	-	100	-	-	100	-	-	A
CATAMARCA	CATAMARCA	-	60	40	-	-	-	50	50	-	A
CORRIENTES	CORRIENTES	-	-	-	-	100	20	80	-	-	A
CHACO	CHARATA	13	81	-	6	-	9	91	-	-	A/R
	ROQUE SÁENZ PEÑA	19	81	-	-	-	16	84	-	-	A/R
FORMOSA	FORMOSA	-	-	-	-	-	-	-	-	-	-
JUJUY	JUJUY	-	80	20	-	-	-	100	-	-	A
MISIONES	POSADAS	-	-	-	-	-	-	-	-	-	-
SALTA	SALTA	-	85	15	-	-	-	100	-	-	A/R
SAN LUIS	SAN LUIS	-	27	39	34	-	-	100	-	-	A
SANTIAGO DEL ESTERO	SANTIAGO DEL ESTERO	-	97	3	-	-	-	100	-	-	A/R
	QUIMILÍ	-	100	-	-	-	-	100	-	-	A/R/PS
TUCUMÁN	TUCUMÁN	-	68	32	-	-	-	50	50	-	A

Las cifras expresan porcentaje de la superficie del área sembrada.

Estado general: MB: Muy Bueno, B: Bueno, R: Regular, M:Malo.

Humedad: A: Adecuada, R: Regular, E: Exceso, I: Inundación, PS: Principio de Sequía, S: Sequía.

Estadio Fenológico: E: Emergencia; C:Crecimiento; F: Floración; L: Llenado; M: Madurez

(*) La sumatoria puede ser inferior a 100, correspondiendo la diferencia a siembras aún sin emerger.

HUMEDAD Y ESTADO DE LOS CULTIVOS

Desde el 11/02/2021 al 17/02/2021

PROVINCIA	DELEGACIÓN	SOJA de primera										SOJA de segunda										Humedad
		Estadio Fenológico					Estado General					Estadio Fenológico					Estado General					
		E	C	F	L	M	MB	B	R	M	E	C	F	L	M	MB	B	R	M			
BUENOS AIRES	BAHIA BLANCA	-	-	-	-	-	-	-	-	-	-	-	-	-	-	-	-	-	-	-	-	-
	BOLIVAR	-	-	50	50	-	-	100	-	-	-	-	100	-	-	-	-	100	-	-	-	A
	BRAGADO	-	-	50	50	-	-	100	-	-	-	-	100	-	-	-	-	-	100	-	-	PS
	GENERAL MADARIAGA	-	-	80	20	-	-	100	-	-	-	-	80	20	-	-	-	100	-	-	-	A
	JUNIN	-	-	-	100	-	10	75	15	-	-	-	-	100	-	-	1	75	25	-	-	A
	LA PLATA	-	-	60	40	-	50	50	-	-	-	-	10	90	-	-	100	0	-	-	-	A
	LINCOLN	-	-	53	47	-	-	78	21	1	-	-	3	97	-	-	-	88	12	-	-	A/R
	PEHUAJO	-	-	-	100	-	90	10	-	-	-	-	80	20	-	-	94	6	1	-	-	PS
	PERGAMINO	-	-	8	92	-	-	100	-	-	-	-	75	25	-	-	-	100	-	-	-	A
	PIGÜE	-	50	50	0	-	8	60	43	5	-	-	100	-	-	-	1	12	9	1	-	R/PS/S
	SALLIQUELO	-	6	85	9	-	-	86	3	-	-	-	45	55	-	-	1	84	4	-	-	A/R
TANDIL	-	-	96	4	-	-	24	5	-	-	-	100	-	-	-	-	-	-	-	-	A	
TRES ARROYOS	-	100	-	-	-	-	-	55	-	-	-	100	-	-	-	-	-	-	11	-	A	
25 DE MAYO	-	-	32	68	-	-	100	-	-	-	-	33	67	-	-	-	100	-	-	-	A	
CORDOBA	LABOULAYE	-	-	66	34	-	17	72	7	1	-	-	74	26	-	-	23	70	7	-	-	a
	MARCOS JUAREZ	-	-	-	100	-	-	87	11	2	-	-	-	36	64	-	-	94	6	-	-	A/R
	RIO CUARTO	-	-	40	60	-	-	81	14	5	-	-	73	27	-	-	42	59	-	-	-	A
	SAN FRANCISCO	-	-	27	73	-	6	72	22	-	-	-	8	69	23	-	-	70	30	-	-	A/R
VILLA MARIA	-	16	60	24	-	-	100	-	-	-	-	69	31	-	-	-	100	-	-	-	A	
ENTRE RIOS	PARANA	-	-	31	69	-	-	100	-	-	-	-	30	54	16	-	-	100	-	-	-	A
	ROSARIO DEL TALA	-	-	49	51	-	12	71	16	1	-	-	65	35	-	-	18	66	15	1	-	A/R/PS
LA PAMPA	GENERAL PICO	-	-	40	60	-	-	60	40	-	-	-	40	60	-	-	-	95	5	-	-	R/PS
	SANTA ROSA	-	1	99	-	-	-	96	4	-	-	-	90	10	-	-	-	100	-	-	-	R/PS
SANTA FE	AVELLANEDA	-	-	50	50	-	-	90	10	-	-	-	20	70	10	-	-	96	4	-	-	A/R
	CASILDA	-	-	-	100	-	29	70	1	-	-	-	-	92	8	-	18	78	4	-	-	A
	CAÑADA de GOMEZ	-	-	-	100	-	45	47	8	-	-	-	-	20	80	-	85	15	-	-	-	A/R
	RAFAELA	-	-	3	97	-	-	100	-	-	-	-	27	60	14	-	-	100	-	-	-	A
VENADO TUERTO	-	-	-	100	-	-	100	-	-	-	-	-	100	-	-	-	100	-	-	-	A	
CATAMARCA	CATAMARCA	-	50	50	-	-	-	50	50	-	-	-	60	40	-	-	-	50	50	-	-	A/R
CORRIENTES	CORRIENTES	-	50	50	-	-	-	-	-	-	-	-	-	-	-	-	-	-	-	-	-	A
CHACO	CHARATA	1	99	-	-	-	42	53	5	-	-	-	98	2	-	-	25	64	12	-	-	A/R
	ROQUE SAENZ PEÑA	-	88	12	-	-	20	77	3	-	-	-	87	13	-	-	20	77	3	-	-	A/R
FORMOSA	FORMOSA	-	-	80	20	-	-	100	-	-	-	-	-	-	-	-	-	-	-	-	-	A
JUJUY	JUJUY	-	70	30	-	-	-	100	-	-	-	-	70	30	-	-	-	100	-	-	-	A
MISIONES	POSADAS	-	-	80	20	-	-	100	-	-	-	-	-	-	-	-	-	-	-	-	-	A

HUMEDAD Y ESTADO DE LOS CULTIVOS

Desde el 11/02/2021 al 17/02/2021

PROVINCIA	DELEGACIÓN	SOJA de primera								SOJA de segunda								Humedad		
		Estadio Fenológico					Estado General			Estadio Fenológico					Estado General					
		E	C	F	L	M	MB	B	R	M	E	C	F	L	M	MB	B		R	M
SALTA	SALTA	-	65	35	-	-	-	100	-	-	-	65	35	-	-	-	100	-	-	A/R
SAN LUIS	SAN LUIS	-	35	31	33	-	-	100	-	-	-	100	-	-	-	-	100	-	-	A
SANTIAGO DEL ESTERO	SANTIAGO DEL ESTERO	-	80	20	-	-	-	100	-	-	-	75	25	-	-	-	100	-	-	A/R
	QUIMILÍ	-	100	-	-	-	-	100	-	-	1	99	-	-	-	-	100	-	-	A/R/PS
TUCUMÁN	TUCUMÁN	-	50	50	-	-	-	52	48	-	-	51	49	-	-	-	50	50	-	A

Las cifras expresan porcentaje de la superficie del área sembrada.

Estado general: MB: Muy Bueno, B: Bueno, R: Regular, M: Malo.

Humedad: A: Adecuada, R: Regular, E: Exceso, I: Inundación, PS: Principio de Sequía, S: Sequía.

Estadio Fenológico: E: Emergencia; C: Crecimiento; F: Floración; L: Llenado; M: Madurez

(*) La sumatoria puede ser inferior a 100, correspondiendo la diferencia a siembras aún sin emerger.



Ministerio de Agricultura,
Ganadería y Pesca
Argentina