



ESTIMACIONES AGRÍCOLAS

Informe Semanal | 6 de Febrero de 2020



Ministerio de Agricultura,
Ganadería y Pesca
Presidencia de la Nación

INFORME SEMANAL al 6 de Febrero 2020

- ✓ Panorama Agroclimático
 - Precipitaciones
 - Temperaturas
 - Estado de las reservas hídricas
- ✓ Evolución de los cultivos al 06/02/20
 - Cosecha Gruesa, Campaña 2019/20 (Algodón, Arroz, Girasol, Maní, Maíz, Soja, Sorgo)
- ✓ Mapa de delegaciones
- ✓ Avance de la siembra de maíz 19/20
- ✓ Avance de la siembra de maní 19/20
- ✓ Avance de la siembra de soja 19/20
- ✓ Avance de la siembra de sorgo 19/20
- ✓ Avance de la cosecha de girasol 19/20
- ✓ Área sembrada de Granos y Algodón, 2009/2010 - 2018/2019
- ✓ Volúmenes de producción de Granos y Algodón, 2009/2010 - 2018/2019
- ✓ Producción de cultivos en la República Argentina, 2018/2019
- ✓ Humedad del suelo y aspecto del cultivo (Girasol, Maíz y Soja)

Si desea alguna aclaración respecto a la información presentada en este reporte, puede comunicarse con el 011-4349-2758 o vía e-mail a: directiagri@magyp.gob.ar

ENCUESTA DE SATISFACCIÓN:

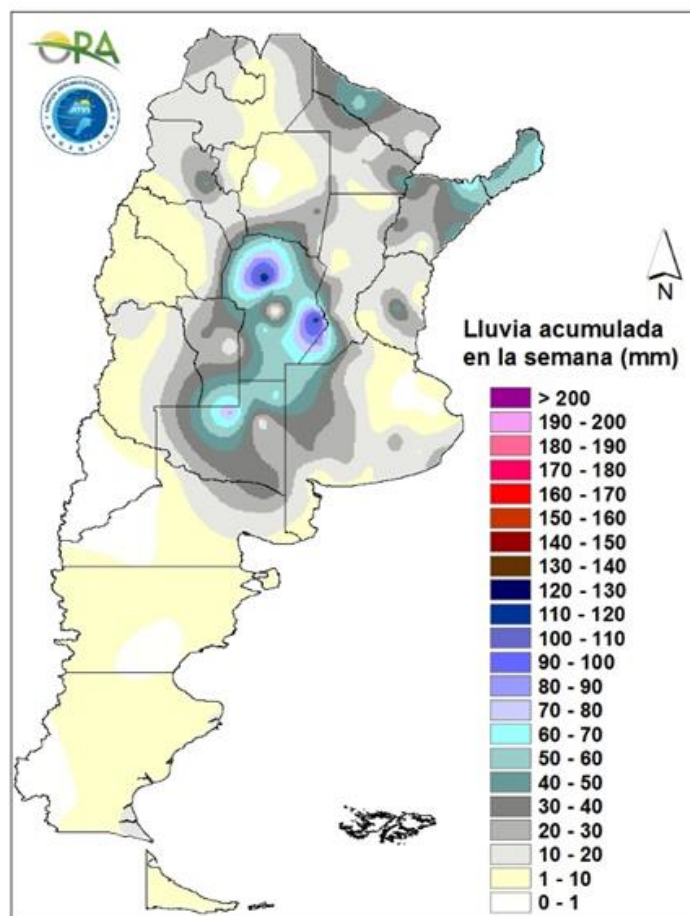
Si desea contribuir al mejoramiento continuo del contenido y formato del informe semanal, le solicitamos responder el cuestionario dirigiéndose al siguiente link:

<http://cuestionarios.agroindustria.gob.ar/index.php/758416?newtest=Y&lang=es>



PRECIPITACIONES

Se registraron precipitaciones significativas en el país durante los últimos siete días, principalmente en la zona central, La Pampa y en el NEA. Las lluvias más importantes se dieron en Córdoba, donde los acumulados superaron los 50mm prácticamente en toda la región, con máximos locales en Córdoba (122mm) y Marcos Juárez (118mm). También se registraron precipitaciones importantes en el norte de La Pampa (Victorica, 82mm) y sur de Santa Fe (Venado Tuerto, 79mm). Condiciones similares se dieron en el norte de Corrientes y Misiones, con un máximo puntual en Ituzaingó (83mm). En la provincia de Buenos Aires las lluvias fueron algo inferiores, promediando en general los 15mm, al igual que en la mayor parte del Litoral y del NOA.



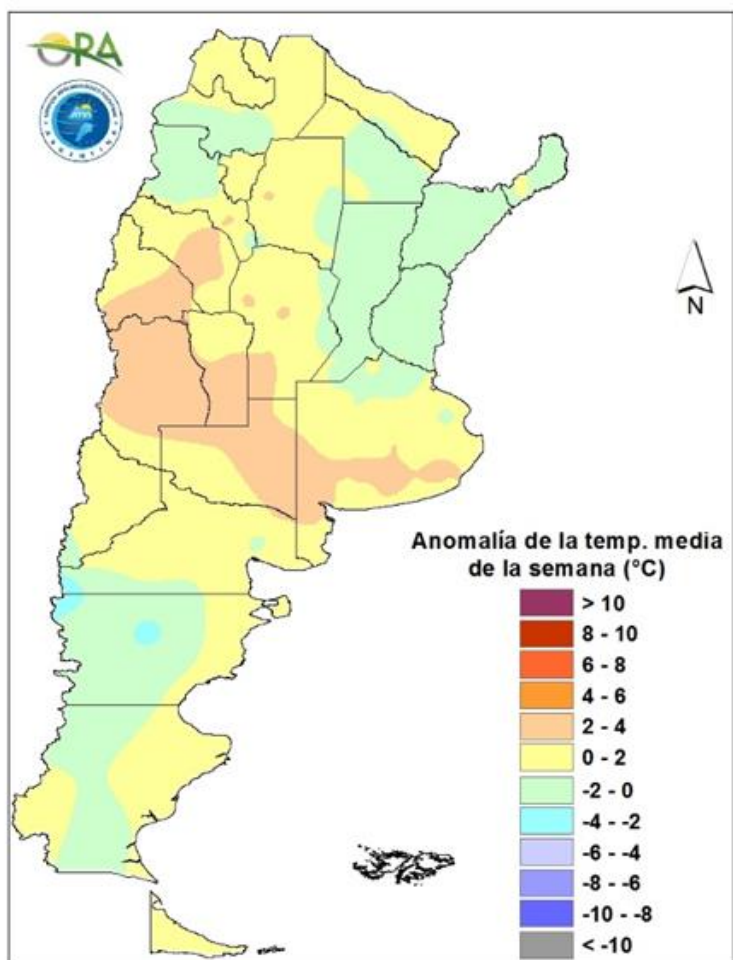
Precipitaciones acumuladas en la semana

Se prevén precipitaciones significativas durante los próximos siete días en el NOA, este de Cuyo, zona central y, en menor medida en la zona núcleo. Entre miércoles y viernes se esperan eventos en Córdoba, la zona núcleo y, principalmente en el sudeste bonaerense. En el NOA se pronostican lluvias continuas a lo largo de toda la semana que podrían dar lugar a grandes acumulados.

TEMPERATURAS

Las temperaturas medias de la última semana se dieron de acuerdo a lo esperado para la época del año en la mayor parte del territorio argentino, sin anomalías térmicas significativas. Solo

fueron algo superiores en Cuyo, La Pampa y la zona centro-sur de Buenos Aires. Se superaron los 35°C de máxima en la mayor parte de las estaciones de seguimiento del norte patagónico, centro y norte del país, e incluso los 40°C en diversas localidades de seguimiento de Cuyo y el NOA. Se registraron heladas aisladas en Patagonia.



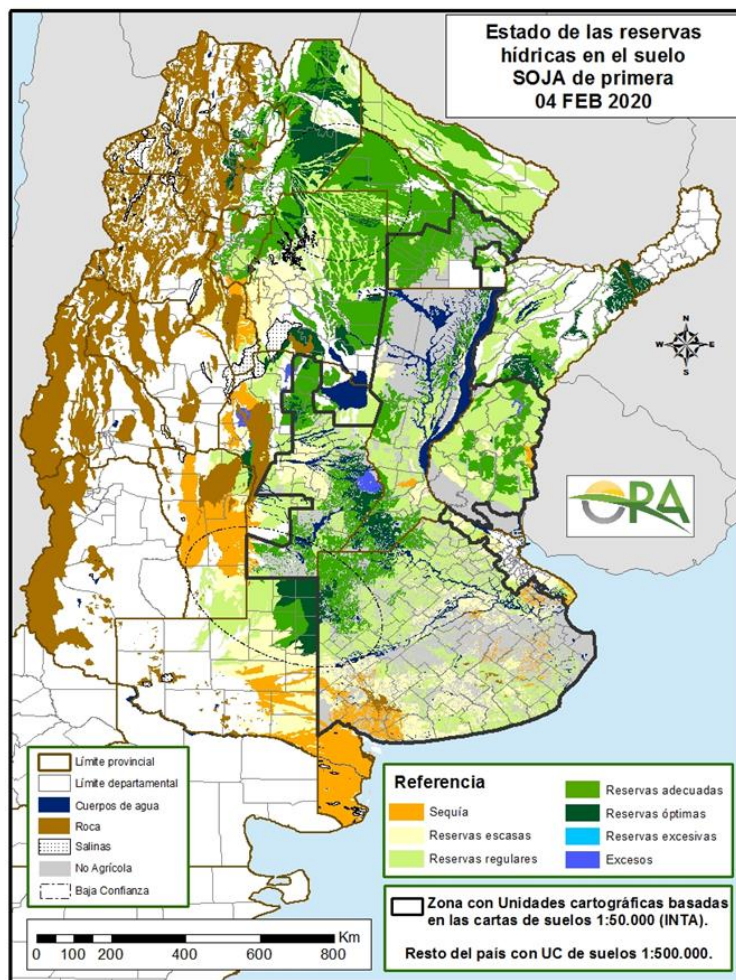
Anomalía de la temperatura media de la semana

Se prevén temperaturas medias inferiores a las normales durante los próximos siete días en la mayor parte del territorio argentino, particularmente en la zona central y norte patagónico. Actualmente un sistema de alta presión sobre el atlántico provoca la entrada de aire cálido del norte, situación que se mantendría hasta el viernes, pudiendo darse temperaturas superiores a los 35°C en gran parte de las estaciones de seguimiento del norte patagónico, zona núcleo, Cuyo y NEA. A partir del viernes el ingreso de un sistema frontal desde el sur traerá como consecuencia un descenso térmico generalizado que se mantendría hasta el próximo martes.

ESTADO DE LAS RESERVAS HÍDRICAS

El mapa corresponde a la estimación de contenido de agua en el primer metro de suelo para lotes con soja de primera. Valores locales de reservas pueden consultarse en http://www.ora.gob.ar/camp_actual_reservas.php. En el norte del país se observa un desecamiento

leve respecto de la semana previa, manteniendo en la mayor parte de su extensión reservas adecuadas, con algunas zonas donde son óptimas, principalmente en Salta, y otras donde son regulares, principalmente en Formosa. Condiciones similares se observan en el Litoral, donde se dieron lluvias menores y las reservas son, en general, regulares. En la zona núcleo, donde sí se dieron lluvias significativas durante la última semana, principalmente en el sudeste de Córdoba, sur de Santa Fe y noreste de La Pampa, se observa una mejora, con gran cantidad de polígonos con reservas óptimas o adecuadas. En el resto de la mayor parte de Buenos Aires y Santa Fe las reservas son regulares. Por otro lado, en el sudoeste de Buenos Aires, sur de La Pampa y San Luis se mantienen las condiciones deficitarias sin probabilidades de mejoras significativas teniendo en cuenta el pronóstico de lluvias para la próxima semana.



Mapa de reservas hídricas hecho a partir de datos meteorológicos del SMN y del INTA e información de suelos del INTA.

EVOLUCIÓN DE LOS CULTIVOS AL 06/02/2020

COSECHA GRUESA – CAMPAÑA 2019/2020

ALGODÓN

Chaco

El cultivo continúa su desarrollo en estado general muy bueno en la delegación de Roque Sáenz Peña. La presencia de picudo no pudo ser del todo controlada, a pesar de los tratamientos programados que realizan los productores.

Debido a la presencia de picudo algodonero y la dificultad de control de malezas e insectos plagas por los excesos hídricos, en la delegación de Charata el estado del cultivo varía entre regulares y excelente.

Santiago del Estero

El cultivo se encuentra atravesando su ciclo favorablemente en la delegación de Quimilí. En la mayoría de los lotes el estado fenológico más frecuente es el inicio de llenado.

En la delegación de Santiago del Estero no hubo registros de lluvias en los últimos días, las temperaturas fueron elevadas acompañado por vientos provenientes del norte y desecantes. Estas condiciones posibilitarían dar comienzo a la cosecha del cultivo de algunos lotes. Se esperan buenos rindes adecuados y buena calidad.

NOA

En la delegación Salta el cultivo se encuentra en atravesando su ciclo sin inconvenientes.

ARROZ

En la delegación Rosario del Tala los lotes implantados se vieron favorecidos por días con buena radiación lo que permite que el cultivo evolucione adecuadamente. Continúan los controles preventivos contra el hongo piricularia por las condiciones propicias para la enfermedad.

GIRASOL

Buenos Aires

El cultivo implantado en la provincia, tanto en los partidos del noroeste, oeste, y sudeste, se encuentra atravesando etapas fenológicas que van desde floración, en aquellos lotes más atrasados, hasta llenado. En general, con buen aspecto, y desarrollo, con excepción de aquellos emplazados en la zona de Pigüé, en donde la escasez hídrica fue más notoria, y el desarrollo de los capítulos es levemente menor a los de la campaña precedente, razón por la que se estiman mermas en la producción. En general, y en promedio, se estiman producciones similares o levemente inferiores a la campaña previa. No se han reportado incidentes fitosanitarios relevantes, exceptuando los ataques de isoca ocurridos en la zona de Pehuajó, que han sido controlados efectivamente.

Córdoba

El cultivo implantado en la provincia presenta un aspecto general que desde muy bueno a bueno, en general atravesando etapas que van desde floración hasta llenado, y en el caso de Laboulaye, se ha comenzado incipientemente con las labores de cosecha.

Entre Ríos

Normal desarrollo del cultivo implantado en la provincia, en etapa de llenado, sin limitantes ni inconvenientes sanitarios.

La Pampa

En General Pico, en la zona este de la delegación, el cultivo implantado atraviesa etapas que van desde floración hasta inicios de llenado de grano, el mismo dado su crecimiento y desarrollo, es calificado de bueno a muy bueno, por lo que, las expectativas con respecto al rendimiento, superarían a los de la campaña precedente. Se reporta una alta aparición de isocas, que superan los umbrales de daño, y cuya tasa de reproducción está asociada a las condiciones de elevada temperatura y humedad.

En la zona de Santa Rosa, el cultivo se encuentra en etapas que van desde R3 hasta R6, actualmente en buen estado y con adecuado desarrollo, pero con una gran presencia de isocas defoliadoras, que a la fecha estarían superando los umbrales de daño, y que ante esta situación, se estima que los rendimientos potenciales se podrían ver afectados.

Santa Fe

El cultivo implantado en la provincia se encuentra atravesando sus etapas finales, con buen desarrollo, y avanzando en la cosecha,

Chaco

En la zona de la delegación Charata, se continúan las labores de cosecha, con un avance hasta la fecha, del 88% del total implantado.

Santiago del Estero

Continúa avanzando la cosecha en la zona de Quimilí. Hasta la fecha se ha cosechado aproximadamente el 40/50% de la superficie implantada, y los rendimientos se encuentran entre los 20/23 qq/ha. Se estima que la caída en los rendimientos, podrían haber sido causados por el efecto de precipitaciones durante el periodo de floración.

MAIZ

Buenos Aires

En ámbitos de la delegación General Madariaga, la situación para este cultivo es variada, aquellos lotes sembrados de forma temprana se encuentran ya en el llenado de granos con muy buen estado general, ya que han recibido precipitaciones adecuadas. Los lotes intermedios que se encuentran en floración, presentan signos de estrés hídrico, ya que en la mayoría de los casos el agua recibida ha sido insuficiente. Al finalizar esta semana se han registrado precipitaciones de importancia que revertirían esta situación, si bien su ocurrencia no ha sido homogénea en toda la superficie de la delegación. Finalmente los lotes sembrados tardíamente aún no han comenzado el panojamiento. Sanitariamente se han reportado algunos ataques de isoca.

En la zona de la delegación Junín, los lotes de maíz tardío y de segunda están finalizando el desarrollo vegetativo, los más atrasados se encuentran en V6, y en mayor porcentaje están en inicio de floración; todos en buenas y muy buenas condiciones generales. Los maíces de siembra temprana, que representan el 80% del maíz total en la delegación y están ya finalizando el período reproductivo y en inicio de madurez fisiológica. En esta campaña no se registraron inconvenientes generalizados de plagas ni enfermedades, las buenas condiciones de humedad y temperatura han sido muy favorables para el cultivo, que llega al final de ciclo con muy buen resultado.

Los cultivos más adelantados en la zona de La Plata, se encuentran en llenado de granos, la gran mayoría transitando su etapa crítica de floración, con una disponibilidad hídrica escasa y variable según calidad de sitio, se espera que las lluvias pronosticadas durante esta semana sean importantes para asegurar buenos rindes.

En la zona de Lincoln, los lotes de siembra temprana atraviesan etapas de llenado, mientras que los de segunda y tardíos, ya superaron la etapa de crecimiento para encontrarse en inicios a plena floración. Si bien se registran condiciones climáticas de alta demanda atmosférica, las precipitaciones ocurridas durante todo enero, mantienen los perfiles edáficos con buena humedad, por lo que no existen limitantes hídricas para el normal desarrollo del cultivo. Se ha reportado la presencia insectos cogolleros, y roya, sin daños relevantes.

El cultivo implantado en áreas de la delegación Pehuajó, se encuentra en pleno llenado, con buenas condiciones y estado de planta, solo se observan lotes que sufrieron la sequía primaveral en el oeste de la delegación, con menor porte y hojas algo dañadas por la misma sequía y los fuertes vientos de primavera que provocaron abrasión en las mismas. En Pehuajó, C. Casares y este de C. Tejedor se esperan muy altos rendimientos como los de la campaña pasada.

Normal desarrollo del cultivo implantado en la zona de Pigüé, con presencia moderada de roya.

En la delegación Salliqueló, este cultivo es el de mejor performance de los cultivos de verano implantados en la zona, la ocurrencia de precipitaciones en los momentos críticos, han permitido excelentes condiciones para el crecimiento y desarrollo, estimándose muy buenos rendimientos finales.

En la zona del sudeste provincial, han ocurrido precipitaciones de variada intensidad, que dadas las condiciones de altas temperaturas acontecidas, si bien no revierte la situación de déficit generalizada, contribuyen a aliviar las mismas. El cultivo se encuentra en etapas que van desde vegetativas hasta inicios de floración, en buen estado en general, siendo los de siembras tardías y de segunda los más afectados y con menor tasa de crecimiento.

En la zona de Veinticinco de Mayo, las altas temperaturas y ausencia de precipitaciones aceleran los procesos y acortan los ciclos. Las precipitaciones pronosticadas para los próximos días se espera que mejoren las condiciones.

Córdoba

En la zona de Laboulaye, los maíces de ciclos tempranos, están completando la etapa de llenado de grano, en tanto los tardíos transitan la etapa de definición del rendimiento con muy buen estado general. Mediana incidencia de orugas cortadora y cogolleras. En el caso de los tempranos, apariciones de oruga "de la espiga" sin daño relevante por ahora pero de difícil control.

En ámbitos de la delegación Marcos Juárez, la zona más afectada por escasez hídrica es el norte y oeste de la delegación. En general se observan muy buenos lotes. Se reportan controles por ataques de orugas (Spodoptera) en lotes de segunda, así como también controles por enfermedades de hoja.



Se han registrado intensas precipitaciones en la zona de Río Cuarto, con valores que van desde los 40 hasta 100 mm. Estos aportes van a revertir los síntomas de estrés hídrico y calórico que se detectaron, dadas las elevadas temperaturas de los últimos días. En general, el cultivo es calificado como bueno, exceptuando aquellos cuyo predecesor fue maíz.

En la zona de San Francisco, los lotes de siembras tardías, atraviesan etapas vegetativas, con presencia de mediana a baja, de orugas cogolleras. En general, los lotes se presentan con buen estado general.

En la zona de Villa María, el cultivo de siembra temprana, está en plena etapa de floración y llenado de grano. Las lluvias registradas lo favorecen notablemente porque en algunos lotes ya se estaba manifestado la falta de humedad. Las elevadas temperaturas registradas en los últimos días, han determinado síntomas de estrés en los plantíos. El maíz sembrado en diciembre se encuentra en etapa de crecimiento y algunos lotes comenzando a florecer.

Entre Ríos

Las precipitaciones ocurridas oportunamente en la zona de la delegación Paraná, permiten que el cultivo se desarrolle normalmente. Exceptuando algunos lotes que fueron afectados por la escasez hídrica, el cultivo se presenta en buenas condiciones, atravesando etapas que van desde vegetativas, hasta comienzos de madurez para aquellos de siembras tempranas.

En la delegación Rosario del Tala, ya se ha dado inicio a la cosecha, cuyo destino es consumo como grano húmedo. Respecto a aquellos con destino grano, se espera alcanzar el porcentaje de humedad adecuado para mediados de febrero. Sobre el estado del cultivo, cabe mencionarse que aquellos lotes de siembras tempranas, y que han sido afectados por la falta de humedad, los rendimientos potenciales, se esperan por debajo de los alcanzados en la campaña anterior. Para aquellos de siembras tardías, las últimas precipitaciones ocurridas durante la segunda quincena de enero, han sido oportunas, ya que el cultivo atravesaba la etapa crítica de floración. Se realizan controles por ataques de orugas cogolleras, en lotes en etapas vegetativas.

La Pampa

En la zona de General Pico, las precipitaciones ocurridas permiten el desarrollo y crecimiento del cultivo implantado, que en los más adelantados ya se encuentran en floración. En el sector este de la delegación, el cultivo se encuentra en muy buen estado general, con expectativas de superar los rendimientos registrados en la campaña precedente. Las condiciones climáticas de alta humedad y temperaturas producen incrementos en la cantidad de orugas e isocas defoliadoras y mayor presencia de pústulas de roya que, en una cantidad significativas de lotes, ya superan el umbral de control. Además, se han reportado mayor cantidad de malezas en lotes tardíos que deberían ser controlados.

En la delegación Santa Rosa, transcurrió esta semana nuevamente con nuevas y esperanzadoras precipitaciones en todos los Departamentos que comprende esta Delegación (salvo en departamento Capital en que fueron de muy bajo milimetrage), y que sirven para aliviar la situación de extrema sequía que todavía sigue atravesando la zona. Respecto al estado fenológico, los primeros sembrados se encuentran en R4 en buen estado general, con algunos síntomas de estrés hídrico. Los más tardíos, V8 a VT (principios de floración) en muy buen a excelente estado. Se observa un ataque de roya anaranjada, que debería estar siendo controlada, y que en caso contrario pone en riesgo el rendimiento potencial del cultivo.

Santa Fe

En la zona de la delegación Casilda, las elevadas temperaturas y falta de humedad han provocado un aceleramiento del ciclo evolutivo del cultivo en un tiempo inferior al deseado. Una amplia superficie ya cuenta con un piso de rendimiento definido, cercano a los 100 qq/ha, mientras que el resto plantea incógnitas respecto de un adecuado final de la fase de llenado. Los maíces de segunda se hallan en prefloración. Algunos sectores presentaron hojas acigarradas en los últimos días, aunque se pronostican lluvias que permitirían revertir el stress y proseguir una evolución normal.

En la zona de Rafaela, los lotes de maíz de primera presentan una buena evolución y estado sanitario, en etapas de llenado de granos. El Maíz de segunda o tardío se verifica en buenas condiciones, en etapa de crecimiento vegetativo. Las lluvias registradas a partir del miércoles 5 resultaron muy beneficiosas para la evolución de los cultivos.

En ámbitos de la delegación Venado tuerto, los cultivos están en su mayoría excelentes; los sembrados muy temprano son los que tienen problemas en el llenado, el cual no es parejo ni total, pero la mayoría están con muy buen llenado y en condiciones óptimas. Sanitariamente los cultivares tardíos tienen un ataque importante de roya de la hoja.

San Luis

Se han registrado precipitaciones, en algunas zonas con caída de granizo y ráfagas de vientos fuertes, y en los próximos días, se estimaran los daños ocasionados, si existieran. Hasta la fecha, la situación de falta de humedad, ha determinado en cultivos en estado regular, y en aquellos donde la humedad es apta, se han realizado fertilizaciones (aplicación de urea, o fertilizantes líquidos)

Chaco

La siembra del cultivo de maíz en el ámbito de la delegación Roque Sáenz Peña, se encuentra finalizada, y los lotes se desarrollan en condiciones muy buenas en etapas vegetativas mayoritariamente.

Santiago del Estero

En la zona de Quimilí, las últimas precipitaciones y elevadas temperaturas, son beneficiosos para el crecimiento y desarrollo del cultivo que se encuentra en muy buen estado general, en etapas vegetativas.

NOA

En la región han ocurrido algunas precipitaciones, que no siendo generalizadas, y de abundantes registros, no completan en su totalidad los perfiles, que en algunos casos ya se encuentran en estado de humedad regular.

MANI

Buenos Aires

Los lotes implantados en los partidos Pellegrini y Salliqueló, presentan un buen aspecto. El cultivo se encuentra en etapa de floración en todos los lotes.

Córdoba

En la delegación de Laboulaye el cultivo se encuentra atravesando su ciclo con un muy buen a excelente estado general. Ha florecido el 60% de los lotes y las expectativas en cuanto a rendimientos son buenas.

El cultivo se encuentra en etapa reproductiva en la delegación de Villa María, próximo a iniciar el llenado de granos. Su estado general es bueno.

En la delegación de Río Cuarto, el cultivo se encuentra en atravesando su ciclo sin inconvenientes, su estado general es bueno. Se encuentran en etapas de llenado, floración y enclavado.

Para la delegación San Francisco las condiciones hídricas siguen siendo regulares a buenas. Gran parte de los lotes han alcanzado el estadio reproductivo. En general los lotes se encuentran con baja presencia de insectos plaga, pero media a alta presión de malezas. Se esperan mejoras de condiciones ambientales para la aplicación de herbicidas.

NOA

Se espera que se reanuden las precipitaciones más intensidad en la delegación Jujuy, para favorecer el avance del cultivo. De este modo, próximamente alcanzarían etapas reproductivas. El estado general es muy bueno.

En la delegación de Salta ha culminado la implantación de maní y la mayoría de los lotes se encuentran en emergencia con buenas condiciones generales.

SOJA

Buenos Aires

En la zona de General Madariaga, el cultivo de primera ocupación se encuentra en plena floración, con los lotes más avanzados ya en llenado de grano, mientras que los de segunda ocupación, aún transitan estadios vegetativos. Si bien su estado es bueno algunos lotes, principalmente aquellos enmalezados, presentan signos de estrés hídrico reversibles.

En los partidos de la delegación Junín se registraron precipitaciones en madrugada del día de la fecha, cumpliendo con el pronóstico para esta semana. Los acumulados fueron variables en las distintas zonas, pero en todos los casos fueron favorables para la demanda de humedad de los cultivos de gruesa que se encuentran en los periodos críticos de definición de rinde. Se registraron además fuertes ráfagas de viento, por lo que se evaluará el posible daño sobre cultivos que hayan estado expuestos a este fenómeno. Los lotes de soja de primera han alcanzado un muy buen desarrollo en esta campaña, se encuentran en mayor porcentaje en la etapa fenológica de llenado de granos, entre R4 - R5, en buenas condiciones de sanidad. Las condiciones de humedad y temperatura en la zona favorecen que el período crítico transcurra de manera favorable para la soja de primera. Los lotes de soja de segunda también se encuentran en muy buenas condiciones de desarrollo vegetativo, ya han cubierto el rastrojo de fina y el mayor porcentaje inicia el período de floración. No se reportan problemas de plagas ni enfermedades, pero en algunos lotes hay problemas de escapes de malezas, principalmente yuyo colorado, sorgo de Alepo y rama negra.

En ámbitos de la delegación La Plata, los plantíos de primera fecha están en R1 a R3-4 formando vainas, transitan condiciones críticas debido a la falta de lluvias adecuadas y las elevadas temperaturas o golpes de calor, lo que ocasiona aborto de flores con la consecuente disminución de chauchas. Los cultivos de segunda fecha, son los que más han sufrido la escasez de precipitaciones debido a que ocurrió fundamentalmente durante la implantación y actualmente están muy ajustados con la humedad, en principios de sequía, se esperan las anunciadas lluvias de ésta semana.

Las sojas de primera implantadas en la zona de Lincoln, se encuentran en etapas que van desde floración hasta llenado de granos, sin limitantes para su normal crecimiento y desarrollo. Se

reporta la presencia de septoria y mancha ojo de rana, respecto a las malezas, se ha incrementado la frecuencia de aparición de rama negra, yuyo colorado y sorgo de Alepo. En tanto que las sojas de segunda se encuentran en etapas reproductivas, en buen estado general.

En la zona de Pehuajó, el oeste de los partidos Trenque Lauquen y Rivadavia, fueron las zonas más afectadas por la escasez hídrica, por lo que se observan lotes con menor desarrollo, no obstante, lo implantado en esta zona no supera el 30% del total sembrado. Las zonas restantes se observan en buen estado general, con adecuado desarrollo y tasas de crecimiento normales, estimándose rendimientos similares a los de la campaña pasada.

En Pigüé, la falta de humedad ha determinado atrasos en la fecha de siembra, provocando que a la fecha, el cultivo de siembra tardía se encuentre menos desarrollado, y en muchos casos sin haber cerrado surcos. No obstante, el estado es bueno en general.

El estado del cultivo implantado en la zona de la delegación Salliqueló, es bueno, favorecido por las precipitaciones ocurridas durante este último periodo. Las sojas de primera, se desarrollan normalmente, sin presencia de plagas o enfermedades.

En la delegación de Tandil, la soja de primera se encuentra en etapas reproductivas, con buena cobertura y normal crecimiento y desarrollo; para las sojas de segunda, el crecimiento se encuentra algo demorado, y atraviesan etapas vegetativas.

Córdoba

En la zona de Laboulaye, las sojas de primera ocupación, encuentran en etapas de definición de rendimiento, favorecidas por la ocurrencia de las precipitaciones registradas durante estos últimos días. Se reportan apariciones de orugas bolilleras y medidora, sin daños significativos. En tanto que para soja de segunda, la mitad de la superficie implantada, se encuentra en etapas reproductivas.

En ámbitos de la delegación Marcos Juárez, se reportan muy buenos lotes de soja de primera en el departamento Marcos Juárez, sobre todo en la zona centro sur, en tanto que en el departamento Unión, el panorama es más variable. El 80% de lo implantado se encuentra en R4. Las sojas de segunda, en la zona norte y oeste del departamento Unión, se encuentran en un estado límite, siendo las más afectadas por la escasez hídrica, y las elevadas temperaturas. En general, se encuentra finalizando la etapa de floración, con ataques controlados de anticarsia, Spodoptera y arañuela.

En Rio cuarto, la última lluvia registrada, fue oportuna, ya que el cultivo de primera implantado, atraviesa etapas críticas para el rendimiento final, ya que se encuentra en etapas que van desde plena floración hasta fructificación. En tanto que las sojas de segunda, ya comenzaban a manifestar síntomas de estrés hídrico y calórico.

En áreas de San Francisco, las sojas de primera, atraviesa en gran parte de lo implantado, etapas reproductivas hasta llenado de granos. En buen estado general, con adecuada humedad y sin presencia de plagas o enfermedades relevantes. Para las sojas de segunda, la humedad en los perfiles, va desde regular a adecuada, y con presencia de defoliadoras.

En la zona de influencia de la delegación Villa María, la soja de primera se encuentra en etapa reproductiva, en estado de floración y llenado de grano. Las lluvias producidas anoche la favorecen plenamente. La soja de segunda está en etapa de crecimiento e inicio de floración. En algunas zonas rurales, hay lotes que están con muy poco desarrollo, en donde esta soja no llega a alcanzar los 50 cm de altura. Al igual que en lo mencionado para soja de primera, las lluvias fueron muy favorables.

Entre Ríos

En la zona de la delegación Paraná, el cultivo se desarrolla normalmente, y en diversas etapas fenológicas, que van desde etapas vegetativas, hasta reproductivas avanzadas en los primeros sembrados. Se realizan controles por aparición de orugas medidoras.

En Rosario del Tala, las sojas implantadas evolucionan favorablemente, luego de la ocurrencia de precipitaciones no generalizadas, y necesarias en algunas zonas con lotes de primera que atraviesan etapas críticas en la definición de rendimiento. Las sojas de segunda, se encuentran en su gran mayoría atravesando etapas vegetativas.

La Pampa

En la zona de General Pico, se han repetido las precipitaciones, que resultan en condiciones favorables para el desarrollo vegetativo de los lotes de segunda, y para los de primera, en etapas reproductivas, condiciones óptimas para la definición del rendimiento. El cultivo en general es calificado de bueno a muy bueno. Respecto al estado sanitario, las condiciones de elevadas temperaturas y humedad, propician el desarrollo de plagas como orugas e isocas defoliadoras, y chinches, que en algunos casos superan ya, los umbrales de daño, también, una gran cantidad de malezas.

En Santa Rosa, los primeros lotes sembrados se encuentran en R3, en tanto que los últimos en V4/V5, en general, en buen estado, con presencia de tucuras y malezas, en aquellos lotes con maíz como antecesor. Los lotes emplazados en las zonas más altas son los más afectados por las elevadas temperaturas y la escasez hídrica. La presencia de plagas no controladas, podría llegar a provocar mermas en los rendimientos finales.

Santa Fe

En Casilda, La mayor parte del cultivo se encuentra dentro del rango de evolución óptimo, pese a que se han acumulado 15 días sin precipitaciones importantes. En momentos de transitar la fase R5, se hace necesaria una nueva recarga hídrica para sostener las proyecciones de altos rendimientos estimados. Una sección más retrasada atraviesa el estadio R4, también dentro de una buena perspectiva de producción. Continúan los tratamientos de control de insectos, a los que se suma a la presencia de defoliadoras, la aparición de chinches y anticarsia, en tanto que se aguarda por el arribo de las lluvias pronosticadas para reiniciar las aplicaciones de fungicidas (control de Mancha Marrón y Tizón de la hoja, principalmente). Respecto a las sojas de segunda, en un lapso de pocos días se pasó de una situación de excesos a una etapa de carencia hídrica. Se detectan rodales sin plantas en los que han avanzado las malezas y lotes con altura de plantas inferior a la deseada. Los esquemas más adelantados están emitiendo las primeras vainas, mientras que el grueso del área se halla en floración. Se reiteran los controles de insectos tendientes a neutralizar la actividad de defoliadoras. Resulta imperiosa la caída de nuevas lluvias para no afectar el potencial de rinde.

En Rafaela, los lotes de primera y segunda sobre rastrojo de trigo, presentan una buena evolución y sanidad, beneficiados por las recientes lluvias que comenzaron a registrarse en la zona a partir del miércoles 5. La mayoría de las sojas de primera se encuentran en etapas de llenado de granos, mientras que las de segunda entre crecimiento vegetativo y floración, según fechas de siembra.

Las sojas de primera implantadas en Venado Tuerto, se encuentran con muy buen aspecto, gran desarrollo y buena cantidad de vainas; entrando en la etapa de llenado de granos R5 con muy buenas condiciones de humedad; sanitariamente están bastante limpios. Las de segunda, entrando en la etapa reproductiva y el desarrollo es variable con muchos lotes que no han cerrado el surco. Continúa el ataque de orugas: Spodóptera y Rachiplusia, en su gran mayoría.

San Luis

La falta de humedad acontecida, previa a las precipitaciones de los últimos días, ha determinado que el cultivo establecido se encuentre en estado regular. Se ve mucha presencia de malezas en los lotes soja, principalmente el yuyo colorado, para lo cual los productores han contratado cuadrilla de personas para sacarlo.

Chaco

El cultivo implantado en ambas delegaciones, continúa desarrollándose normalmente, favorecido por las últimas precipitaciones registradas, en muy buen estado general, y en plena floración en los lotes mas avanzados.

Santiago del Estero

Las buenas condiciones hídricas de los suelos de la zona de la delegación Quimilí, han permitido un muy buen crecimiento y desarrollo del cultivo, que respecto a los estados fenológicos que atraviesa, va desde etapas vegetativas hasta comienzo de llenado en los lotes mas adelantados.

NOA

En toda la región se han registrado precipitaciones de baja a moderada intensidad, y que si bien no completan la humedad en los perfiles, permiten que el cultivo implantado se desarrolle normalmente, que se encuentra en etapas fenológicas que van desde vegetativas hasta R3. En Tucumán, la falta de humedad necesaria al momento de la siembra, ha determinado siembras tardías, que en algunos casos, han optado por la siembra de poroto.

SORGO

Buenos Aires

En general, los lotes implantados con sorgo granífero muestran un aspecto bueno con adecuado desarrollo. En la delegación de Pergamino los sorgos tardíos se encuentran atravesando la etapa de floración.

Córdoba

En la delegación de Laboulaye el cultivo se encuentra en etapa de floración con suficiente humedad edáfica. El estado general es muy bueno a excelente.

Para la delegación de San Francisco las condiciones hídricas no son del todo favorables, persisten entre regulares y buenas. El estado sanitario sigue siendo bueno, la mayor parte de los lotes se encuentran en estado reproductivo, llenado de grano. La incidencia de plagas continua siendo baja.

Entre Ríos

En la delegación de Rosario del Tala el cultivo se encuentra atravesando la etapa de llenado de granos en los primeros lotes, mientras que los más tardíos de ciclo corto han alcanzado el estado vegetativo, desde seis a diez hojas. Se están llevando a cabo los controles de cogollero. Para esta campaña se ha reducido la superficie implantada en un 20% respecto de la campaña anterior.

La Pampa

En la delegación Santa Rosa, el cultivo se encuentra atravesando su ciclo en condiciones de estrés y con malezas de difícil control. Es necesario llevar adelante controles ataques de pulgón y de la mosquita de la panoja.

Santa Fe

En la delegación Casilda el cultivo se encuentra en etapa de llenado de granos. La sequía imperante podría causar una caída de rendimiento potencial, más marcadamente en suelos que fueron pobremente fertilizados.

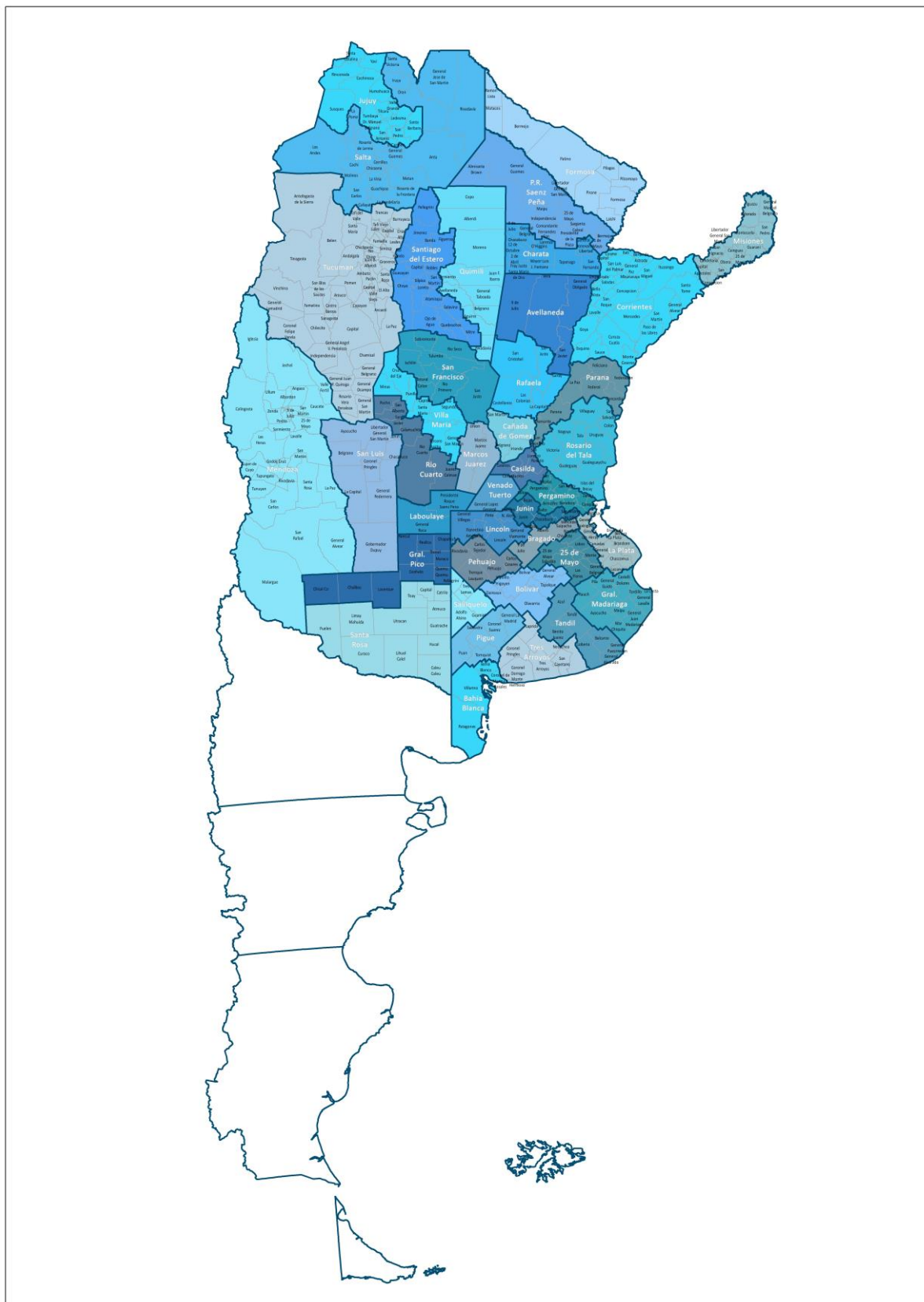
En la delegación Cañada de Gómez, el cultivo continúa en excelentes condiciones. Se siguen controlando ataques muy severos de oruga. No se reportan problemas de enfermedades.

Santiago del Estero

En la delegación de Quimilí el cultivo atraviesa sus etapas sin inconvenientes, con un muy buen estado general y desarrollo.



MAPA DE DELEGACIONES



AVANCE DE LA SIEMBRA DE MAÍZ
CAMPAÑA: 2019/2020 (*)

| DELEGACIÓN | ÁREA A SEMBRAR Hectáreas | 02/01 | 09/01 | 16/01 | 23/01 | 30/01 | 06/02 |
|---------------------------------|--------------------------------|-----------|-------|-------|-------|-------|-------|
| | | % | % | % | % | % | % |
| Bahía Blanca | 19.000 | 84 | 84 | 100 | 100 | 100 | 100 |
| Bolívar | 150.000 | 100 | 100 | 100 | 100 | 100 | 100 |
| Bragado | 184.000 | 100 | 100 | 100 | 100 | 100 | 100 |
| General Madariaga | 120.000 | 100 | 100 | 100 | 100 | 100 | 100 |
| Junín | 166.000 | 100 | 100 | 100 | 100 | 100 | 100 |
| La Plata | 37.000 | 100 | 100 | 100 | 100 | 100 | 100 |
| Lincoln | 304.000 | 100 | 100 | 100 | 100 | 100 | 100 |
| Pehuajó | 360.000 | 100 | 100 | 100 | 100 | 100 | 100 |
| Pergamino | 168.000 | 100 | 100 | 100 | 100 | 100 | 100 |
| Pigüé | 120.000 | 95 | 100 | 100 | 100 | 100 | 100 |
| Salliqueló | 155.000 | 100 | 100 | 100 | 100 | 100 | 100 |
| Tandil | 237.000 | 100 | 100 | 100 | 100 | 100 | 100 |
| Tres Arroyos | 205.000 | 100 | 100 | 100 | 100 | 100 | 100 |
| 25 de Mayo | 156.000 | 98 | 100 | 100 | 100 | 100 | 100 |
| BUENOS AIRES | | | | | | | |
| | 19/20 | 2.381.000 | 99 | 100 | 100 | 100 | 100 |
| | 18/19 | 2.419.000 | 99 | 100 | 100 | 100 | 100 |
| Laboulaye | | 416.300 | 87 | 97 | 100 | 100 | 100 |
| Marcos Juárez | | 402.000 | 100 | 100 | 100 | 100 | 100 |
| Río Cuarto | | 780.000 | 100 | 100 | 100 | 100 | 100 |
| San Francisco | | 775.000 | 68 | 90 | 97 | 99 | 100 |
| Villa María | | 450.000 | 90 | 100 | 100 | 100 | 100 |
| CÓRDOBA | | | | | | | |
| | 19/20 | 2.823.300 | 88 | 97 | 99 | 100 | 100 |
| | 18/19 | 2.828.000 | 99 | 99 | 100 | 100 | 100 |
| Paraná | | 137.000 | 98 | 100 | 100 | 100 | 100 |
| Rosario del Tala | | 300.000 | 96 | 98 | 100 | 100 | 100 |
| ENTRE RÍOS | | | | | | | |
| | 19/20 | 437.000 | 97 | 99 | 100 | 100 | 100 |
| | 18/19 | 437.000 | 96 | 96 | 97 | 98 | 100 |
| General Pico | | 390.000 | 91 | 95 | 100 | 100 | 100 |
| Santa Rosa | | 128.000 | 90 | 100 | 100 | 100 | 100 |
| LA PAMPA | | | | | | | |
| | 19/20 | 518.000 | 91 | 96 | 100 | 100 | 100 |
| | 18/19 | 487.250 | 94 | 97 | 98 | 100 | 100 |
| Avellaneda | | 90.000 | 38 | 50 | 50 | 60 | 75 |
| Cañada de Gómez | | 240.000 | 98 | 98 | 100 | 100 | 100 |
| Casilda | | 112.100 | 100 | 100 | 100 | 100 | 100 |
| Rafaela | | 290.000 | 97 | 100 | 100 | 100 | 100 |
| Venado Tuerto | | 215.000 | 100 | 100 | 100 | 100 | 100 |
| SANTA FE | | | | | | | |
| | 19/20 | 947.100 | 93 | 95 | 95 | 96 | 98 |
| | 18/19 | 923.800 | 82 | 84 | 85 | 85 | 87 |
| CATAMARCA | | 15.800 | 40 | 60 | 90 | 90 | 100 |
| CORRIENTES | | 11.000 | 100 | 100 | 100 | 100 | 100 |
| CHACO (Charata) | | 120.000 | 27 | 36 | 50 | 55 | 75 |
| CHACO (Pcia. R. S. Peña) | | 154.000 | | 22 | 51 | 61 | 89 |
| FORMOSA | | 60.000 | 20 | 30 | 50 | 55 | 75 |
| JUJUY | | 5.240 | | 5 | 20 | 50 | 100 |
| MISIONES | | 28.700 | 98 | 99 | 100 | 100 | 100 |
| SALTA | | 275.000 | 5 | 6 | 15 | 50 | 70 |
| SAN LUIS | | 377.500 | 98 | 100 | 100 | 100 | 100 |
| STGO. ESTERO | | 176.000 | 35 | 78 | 91 | 92 | 100 |
| STGO. ESTERO (Quimilí) | | 630.000 | 38 | 52 | 67 | 85 | 96 |
| TUCUMÁN | | 81.000 | 24 | 38 | 68 | 94 | 100 |
| TOTAL PAÍS | | | | | | | |
| | 19/20 | 9.040.640 | 82 | 88 | 92 | 95 | 98 |
| | 18/19 | 9.039.000 | 86 | 88 | 91 | 93 | 95 |

(*) Cifras Provisorias

AVANCE DE LA SIEMBRA DE MANI
CAMPAÑA: 2019/2020 (*)

| DELEGACIÓN | TIPO | ÁREA A SEMBRAR Hectáreas | 02/01 | 09/01 | 16/01 | 23/01 | 30/01 | 06/02 |
|---------------------|--------------|--------------------------------|-------|-------|-------|-------|-------|-------|
| | | | % | % | % | % | % | % |
| BUENOS AIRES | Colorado | 0 | | | | | | |
| | Rosado | 18.000 | 96 | 100 | 100 | 100 | 100 | 100 |
| | Total | 18.000 | 96 | 100 | 100 | 100 | 100 | 100 |
| | 18/19 | 13.450 | 100 | 100 | 100 | 100 | 100 | 100 |
| JUJUY | Colorado | 0 | | | | | | |
| | Rosado | 588 | 20 | 30 | 40 | 50 | 100 | 100 |
| | Total | 588 | 20 | 30 | 40 | 50 | 100 | 100 |
| | 18/19 | 588 | 10 | 80 | 100 | 100 | 100 | 100 |
| SALTA | Colorado | 0 | | | | | | |
| | Rosado | 8.130 | 8 | 15 | 30 | 70 | 95 | 100 |
| | Total | 8.130 | 8 | 15 | 30 | 70 | 95 | 100 |
| | 18/19 | 8.130 | 61 | 100 | 100 | 100 | 100 | 100 |
| SANTA FE | Colorado | 0 | | | | | | |
| | Rosado | 6.500 | 100 | 100 | 100 | 100 | 100 | 100 |
| | Total | 6.500 | 100 | 100 | 100 | 100 | 100 | 100 |
| | 18/19 | 6.000 | 100 | 100 | 100 | 100 | 100 | 100 |
| SAN LUIS | Colorado | 0 | | | | | | |
| | Rosado | 13.960 | 100 | 100 | 100 | 100 | 100 | 100 |
| | Total | 13.960 | 100 | 100 | 100 | 100 | 100 | 100 |
| | 18/19 | 12.960 | 100 | 100 | 100 | 100 | 100 | 100 |
| LA PAMPA | Colorado | 0 | | | | | | |
| | Rosado | 15.000 | 100 | 100 | 100 | 100 | 100 | 100 |
| | Total | 15.000 | 100 | 100 | 100 | 100 | 100 | 100 |
| | 18/19 | 12.900 | 100 | 100 | 100 | 100 | 100 | 100 |
| Laboulaye | Colorado | 0 | | | | | | |
| | Rosado | 106.100 | 90 | 100 | 100 | 100 | 100 | 100 |
| | Total | 106.100 | 90 | 100 | 100 | 100 | 100 | 100 |
| | 18/19 | 120.000 | 100 | 100 | 100 | 100 | 100 | 100 |
| Marcos Juárez | Colorado | 0 | | | | | | |
| | Rosado | 21.100 | 100 | 100 | 100 | 100 | 100 | 100 |
| | Total | 21.100 | 100 | 100 | 100 | 100 | 100 | 100 |
| | 18/19 | 22.900 | 100 | 100 | 100 | 100 | 100 | 100 |
| Río Cuarto | Colorado | 0 | | | | | | |
| | Rosado | 128.300 | 100 | 100 | 100 | 100 | 100 | 100 |
| | Total | 128.300 | 100 | 100 | 100 | 100 | 100 | 100 |
| | 18/19 | 138.300 | 100 | 100 | 100 | 100 | 100 | 100 |
| San Francisco | Colorado | 0 | | | | | | |
| | Rosado | 3.746 | 84 | 100 | 100 | 100 | 100 | 100 |
| | Total | 3.746 | 84 | 100 | 100 | 100 | 100 | 100 |
| | 18/19 | 4.257 | 100 | 100 | 100 | 100 | 100 | 100 |
| Villa María | Colorado | 0 | | | | | | |
| | Rosado | 49.500 | 100 | 100 | 100 | 100 | 100 | 100 |
| | Total | 49.500 | 100 | 100 | 100 | 100 | 100 | 100 |
| | 18/19 | 49.500 | 100 | 100 | 100 | 100 | 100 | 100 |
| CÓRDOBA | Colorado | 0 | | | | | | |
| | Rosado | 308.746 | 97 | 100 | 100 | 100 | 100 | 100 |
| | Total | 308.746 | 97 | 100 | 100 | 100 | 100 | 100 |
| | 18/19 | 334.957 | 100 | 100 | 100 | 100 | 100 | 100 |
| TOTAL PAIS | Colorado | 0 | 0 | 0 | 0 | 0 | 0 | 0 |
| | Rosado | 370.924 | 95 | 98 | 98 | 99 | 99,9 | 100,0 |
| | Total | 370.924 | 95 | 98 | 98 | 99 | 99,9 | 100,0 |
| | 2018/19 | 388.985 | 99 | 100 | 100 | 100 | 100 | 100 |

(*) Cifras Provisorias

AVANCE DE LA SIEMBRA DE SOJA
CAMPAÑA 2019/2020 (*)

| DELEGACIÓN | | ÁREA A SEMBRAR Hectáreas | 02/01 % | 09/01 % | 16/01 % | 23/01 % | 30/01 % | 06/02 % |
|---------------------|-------|--------------------------------|------------|------------|------------|------------|------------|------------|
| Bolívar | 1ª | 279.900 | 100 | 100 | 100 | 100 | 100 | 100 |
| | 2ª | 82.100 | 100 | 100 | 100 | 100 | 100 | 100 |
| Bragado | 1ª | 304.000 | 100 | 100 | 100 | 100 | 100 | 100 |
| | 2ª | 171.940 | 80 | 100 | 100 | 100 | 100 | 100 |
| General Madariaga | 1ª | 69.700 | 100 | 100 | 100 | 100 | 100 | 100 |
| | 2ª | 25.400 | 38 | 66 | 96 | 100 | 100 | 100 |
| Junín | 1ª | 328.500 | 100 | 100 | 100 | 100 | 100 | 100 |
| | 2ª | 184.500 | 95 | 100 | 100 | 100 | 100 | 100 |
| La Plata | 1ª | 59.750 | 100 | 100 | 100 | 100 | 100 | 100 |
| | 2ª | 24.250 | 50 | 95 | 100 | 100 | 100 | 100 |
| Lincoln | 1ª | 499.400 | 100 | 100 | 100 | 100 | 100 | 100 |
| | 2ª | 282.000 | 94 | 100 | 100 | 100 | 100 | 100 |
| Pehuajó | 1ª | 419.000 | 100 | 100 | 100 | 100 | 100 | 100 |
| | 2ª | 212.400 | 100 | 100 | 100 | 100 | 100 | 100 |
| Pergamino | 1ª | 512.800 | 100 | 100 | 100 | 100 | 100 | 100 |
| | 2ª | 257.950 | 100 | 100 | 100 | 100 | 100 | 100 |
| Pigüé | 1ª | 117.000 | 50 | 100 | 100 | 100 | 100 | 100 |
| | 2ª | 30.000 | 10 | 60 | 80 | 83 | 83 | 100 |
| Salliqueló | 1ª | 177.000 | 49 | 70 | 85 | 100 | 100 | 100 |
| | 2ª | 55.000 | 14 | 40 | 69 | 84 | 100 | 100 |
| Tandil | 1ª | 325.000 | 100 | 100 | 100 | 100 | 100 | 100 |
| | 2ª | 276.000 | 39 | 82 | 82 | 88 | 88 | 100 |
| Tres Arroyos | 1ª | 270.000 | 100 | 100 | 100 | 100 | 100 | 100 |
| | 2ª | 270.000 | 35 | 36 | 59 | 85 | 97 | 97 |
| 25 de Mayo | 1ª | 267.500 | 100 | 100 | 100 | 100 | 100 | 100 |
| | 2ª | 120.349 | 83 | 93 | 98 | 100 | 100 | 100 |
| BUENOS AIRES | 19/20 | 5.621.439 | 88 | 94 | 96 | 99 | 99 | 100 |
| | 18/19 | 5.545.128 | 88 | 92 | 99 | 100 | 100 | 100 |
| Laboulaye | 1ª | 550.000 | 100 | 100 | 100 | 100 | 100 | 100 |
| | 2ª | 113.000 | 60 | 80 | 100 | 100 | 100 | 100 |
| Marcos Juárez | 1ª | 621.760 | 100 | 100 | 100 | 100 | 100 | 100 |
| | 2ª | 298.550 | 100 | 100 | 100 | 100 | 100 | 100 |
| Río Cuarto | 1ª | 972.300 | 100 | 100 | 100 | 100 | 100 | 100 |
| | 2ª | 125.300 | 100 | 100 | 100 | 100 | 100 | 100 |
| San Francisco | 1ª | 641.252 | 64 | 94 | 100 | 100 | 100 | 100 |
| | 2ª | 380.744 | 31 | 74 | 95 | 99 | 100 | 100 |
| Villa María | 1ª | 570.160 | 100 | 100 | 100 | 100 | 100 | 100 |
| | 2ª | 269.040 | 90 | 100 | 100 | 100 | 100 | 100 |
| CÓRDOBA | 19/20 | 4.542.106 | 89 | 97 | 100 | 100 | 100 | 100 |
| | 18/19 | 4.454.424 | 95 | 100 | 100 | 100 | 100 | 100 |
| Paraná | 1ª | 198.000 | 100 | 100 | 100 | 100 | 100 | 100 |
| | 2ª | 191.150 | 94 | 100 | 100 | 100 | 100 | 100 |
| Rosario del Tala | 1ª | 535.000 | 100 | 100 | 100 | 100 | 100 | 100 |
| | 2ª | 255.000 | 94 | 100 | 100 | 100 | 100 | 100 |
| ENTRE RÍOS | 19/20 | 1.179.150 | 98 | 100 | 100 | 100 | 100 | 100 |
| | 18/19 | 1.177.700 | 98 | 98 | 98 | 99 | 99 | 100 |

AVANCE DE LA SIEMBRA DE SOJA
CAMPAÑA 2019/2020 (*)

| DELEGACIÓN | | ÁREA A SEMBRAR Hectáreas | 02/01 % | 09/01 % | 16/01 % | 23/01 % | 30/01 % | 06/02 % |
|---------------------------------|-------|--------------------------------|------------|------------|------------|------------|------------|------------|
| General Pico | 1ª | 317.400 | 92 | 96 | 100 | 100 | 100 | 100 |
| | 2ª | 64.800 | 80 | 90 | 100 | 100 | 100 | 100 |
| Santa Rosa | 1ª | 124.660 | 80 | 100 | 100 | 100 | 100 | 100 |
| | 2ª | 5.100 | 20 | 78 | 100 | 100 | 100 | 100 |
| LA PAMPA | | | | | | | | |
| | 19/20 | 511.960 | 87 | 96 | 100 | 100 | 100 | 100 |
| | 18/19 | 484.600 | 93 | 97 | 99 | 100 | 100 | 100 |
| Avellaneda | 1ª | 86.500 | 96 | 100 | 100 | 100 | 100 | 100 |
| | 2ª | 81.600 | 94 | 98 | 100 | 100 | 100 | 100 |
| Cañada de Gómez | 1ª | 430.000 | 100 | 100 | 100 | 100 | 100 | 100 |
| | 2ª | 340.000 | 100 | 100 | 100 | 100 | 100 | 100 |
| Casilda | 1ª | 474.500 | 100 | 100 | 100 | 100 | 100 | 100 |
| | 2ª | 218.700 | 100 | 100 | 100 | 100 | 100 | 100 |
| Rafaela | 1ª | 297.000 | 100 | 100 | 100 | 100 | 100 | 100 |
| | 2ª | 410.000 | 100 | 100 | 100 | 100 | 100 | 100 |
| Venado Tuerto | 1ª | 395.000 | 100 | 100 | 100 | 100 | 100 | 100 |
| | 2ª | 143.500 | 70 | 85 | 99 | 100 | 100 | 100 |
| SANTA FE | | | | | | | | |
| | 19/20 | 2.876.800 | 98 | 99 | 100 | 100,0 | 100 | 100 |
| | 18/19 | 2.838.202 | 96 | 97 | 97 | 97 | 99 | 99 |
| CATAMARCA | | | | | | | | |
| | 1ª | 25.800 | 65 | 80 | 100 | 100 | 100 | 100 |
| | 2ª | 20.000 | 80 | 95 | 100 | 100 | 100 | 100 |
| CORRIENTES | | | | | | | | |
| | | 5.190 | 100 | 100 | 100 | 100 | 100 | 100 |
| CHACO (Charata) | | | | | | | | |
| | 1ª | 198.000 | 88 | 95 | 95 | 100 | 100 | 100 |
| | 2ª | 55.000 | 99 | 99 | 99 | 100 | 100 | 100 |
| CHACO (Pcia. R. S. Peña) | | | | | | | | |
| | 1ª | 189.300 | 76 | 94 | 100 | 100 | 100 | 100 |
| | 2ª | 55.700 | 81 | 100 | 100 | 100 | 100 | 100 |
| FORMOSA | | | | | | | | |
| | | 25.000 | 90 | 100 | 100 | 100 | 100 | 100 |
| JUJUY | | | | | | | | |
| | | 6.730 | 20 | 30 | 70 | 70 | 100 | 100 |
| MISIONES | | | | | | | | |
| | | 3.750 | 100 | 100 | 100 | 100 | 100 | 100 |
| SALTA | | | | | | | | |
| | | 439.357 | 20 | 30 | 35 | 75 | 95 | 100 |
| SAN LUIS | | | | | | | | |
| | 1ª | 317.900 | 100 | 100 | 100 | 100 | 100 | 100 |
| | 2ª | 4.100 | 100 | 100 | 100 | 100 | 100 | 100 |
| STGO. ESTERO | | | | | | | | |
| | 1ª | 100.500 | 75 | 87 | 99 | 100 | 100 | 100 |
| | 2ª | 85.000 | 78 | 87 | 94 | 100 | 100 | 100 |
| STGO. ESTERO (Quimilí) | | | | | | | | |
| | 1ª | 471.220 | 93 | 99 | 100 | 100 | 100 | 100 |
| | 2ª | 391.300 | 76 | 88 | 96 | 100 | 100 | 100 |
| TUCUMÁN | | | | | | | | |
| | 1ª | 100.400 | 58 | 77 | 93 | 100 | 100 | 100 |
| | 2ª | 91.600 | 72 | 90 | 100 | 100 | 100 | 100 |
| TOTAL PAÍS | | | | | | | | |
| | 19/20 | 17.317.302 | 88 | 94 | 97 | 99 | 99,63 | 99,97 |
| | 18/19 | 17.013.000 | 91 | 95 | 98 | 99 | 99 | 99 |

(*) Cifras Provisorias

AVANCE DE LA SIEMBRA DE SORGO
CAMPAÑA: 2019/2020 (*)

| DELEGACIÓN | ÁREA A SEMBRAR Hectáreas | 02/01 | 09/01 | 16/01 | 23/01 | 30/01 | 06/02 |
|---------------------------------|--------------------------------|---------|-------|-------|-------|-------|-------|
| | | % | % | % | % | % | % |
| Bahía Blanca | 5.060 | 89 | 89 | 100 | 100 | 100 | 100 |
| Bolívar | 0 | | | | | | |
| Bragado | 4.000 | 100 | 100 | 100 | 100 | 100 | 100 |
| General Madariaga | 0 | | | | | | |
| Junín | 5.800 | 100 | 100 | 100 | 100 | 100 | 100 |
| La Plata | 9.000 | 100 | 100 | 100 | 100 | 100 | 100 |
| Lincoln | 13.900 | 100 | 100 | 100 | 100 | 100 | 100 |
| Pehuajó | 2.650 | 100 | 100 | 100 | 100 | 100 | 100 |
| Pergamino | 7.500 | 100 | 100 | 100 | 100 | 100 | 100 |
| Pigüé | 7.000 | 89 | 100 | 100 | 100 | 100 | 100 |
| Salliqueló | 21.600 | 63 | 82 | 100 | 100 | 100 | 100 |
| Tandil | 6.000 | 100 | 100 | 100 | 100 | 100 | 100 |
| Tres Arroyos | 0 | | | | | | |
| 25 de Mayo | 5.130 | 100 | 100 | 100 | 100 | 100 | 100 |
| BUENOS AIRES | | | | | | | |
| | 19/20 | 87.640 | 89 | 95 | 100 | 100 | 100 |
| | 18/19 | 155.210 | 66 | 71 | 95 | 98 | 99 |
| Laboulaye | 3.000 | 90 | 95 | 98 | 100 | 100 | 100 |
| Marcos Juárez | 6.000 | 100 | 100 | 100 | 100 | 100 | 100 |
| Río Cuarto | 3.650 | 100 | 100 | 100 | 100 | 100 | 100 |
| San Francisco | 21.218 | 72 | 91 | 98 | 100 | 100 | 100 |
| Villa María | 8.900 | 98 | 100 | 100 | 100 | 100 | 100 |
| CÓRDOBA | | | | | | | |
| | 19/20 | 42.768 | 85 | 95 | 99 | 100 | 100 |
| | 18/19 | 38.685 | 100 | 100 | 100 | 100 | 100 |
| Paraná | 45.000 | 100 | 100 | 100 | 100 | 100 | 100 |
| Rosario del Tala | 41.000 | 73 | 77 | 100 | 100 | 100 | 100 |
| ENTRE RÍOS | | | | | | | |
| | 19/20 | 86.000 | 87 | 89 | 100 | 100 | 100 |
| | 18/19 | 78.000 | 88 | 88 | 100 | 100 | 100 |
| General Pico | 3.200 | 100 | 100 | 100 | 100 | 100 | 100 |
| Santa Rosa | 36.800 | 100 | 100 | 100 | 100 | 100 | 100 |
| LA PAMPA | | | | | | | |
| | 19/20 | 40.000 | 100 | 100 | 100 | 100 | 100 |
| | 18/19 | 48.900 | 100 | 100 | 100 | 100 | 100 |
| Avellaneda | 39.500 | 94 | 98 | 99 | 99 | 100 | 100 |
| Cañada de Gómez | 7.400 | 100 | 100 | 100 | 100 | 100 | 100 |
| Casilda | 3.800 | 100 | 100 | 100 | 100 | 100 | 100 |
| Rafaela | 36.000 | 100 | 100 | 100 | 100 | 100 | 100 |
| Venado Tuerto | 800 | 100 | 100 | 100 | 100 | 100 | 100 |
| SANTA FE | | | | | | | |
| | 19/20 | 87.500 | 97 | 99 | 100 | 100 | 100 |
| | 18/19 | 109.700 | 79 | 79 | 79 | 79 | 91 |
| CATAMARCA | | | | | | | |
| | | 200 | | | 100 | 100 | 100 |
| CORRIENTES | | | | | | | |
| | | 4.800 | 100 | 100 | 100 | 100 | 100 |
| CHACO (Charata) | | | | | | | |
| | | 26.000 | 45 | 46 | 50 | 52 | 65 |
| CHACO (Pcia. R. S. Peña) | | | | | | | |
| | | 15.000 | | 32 | 55 | 65 | 95 |
| FORMOSA | | | | | | | |
| | | 16.000 | 35 | 37 | 40 | 50 | 95 |
| JUJUY | | | | | | | |
| | | 0 | | | | | |
| MISIONES | | | | | | | |
| | | 0 | | | | | |
| SALTA | | | | | | | |
| | | 0 | | | | | |
| SAN LUIS | | | | | | | |
| | | 12.050 | 100 | 100 | 100 | 100 | 100 |
| STGO. ESTERO | | | | | | | |
| | | 33.500 | 65 | 86 | 100 | 100 | 100 |
| STGO. ESTERO (Quimilí) | | | | | | | |
| | | 50.500 | 35 | 50 | 70 | 89 | 94 |
| TUCUMÁN | | | | | | | |
| | | 4.200 | 25 | 27 | 30 | 41 | 100 |
| TOTAL PAIS | | | | | | | |
| | 19/20 | 506.158 | 77 | 83 | 90 | 93 | 97 |
| | 18/19 | 588.945 | 70 | 72 | 81 | 83 | 87 |

(*) Cifras Provisorias

AVANCE DE LA COSECHA DE GIRASOL
CAMPAÑA: 2019/2020 (*)

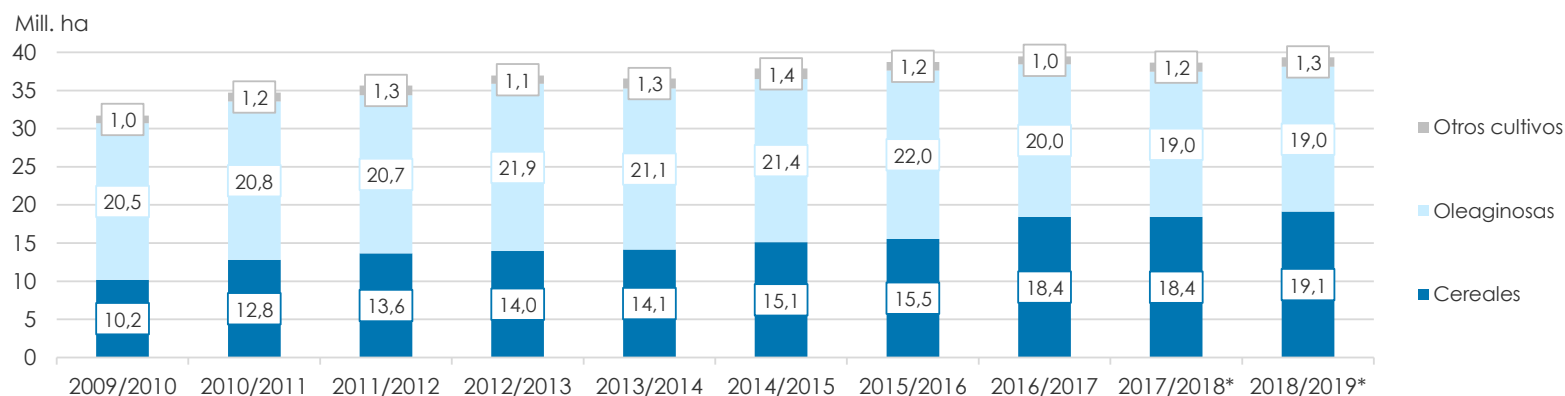
| DELEGACIÓN | | ÁREA SEMBRADA | 02/01 | 09/01 | 16/01 | 23/01 | 30/01 | 06/02 |
|---------------------------------|-------|---------------|-------|-------|-------|-------|-------|-------|
| | | Hectáreas | % | % | % | % | % | % |
| Bahía Blanca | | 3.500 | | | | | | |
| Bolívar | | 70.000 | | | | | | |
| Bragado | | 3.000 | | | | | | |
| General Madariaga | | 62.700 | | | | | | |
| Junín | | 800 | | | | | | |
| La Plata | | 6.000 | | | | | | |
| Lincoln | | 6.000 | | | | | | |
| Pehuajó | | 63.300 | | | | | | |
| Pergamino | | 2.050 | | | | | | |
| Pigüé | | 75.000 | | | | | | |
| Salliqueló | | 127.000 | | | | | | |
| Tandil | | 213.000 | | | | | | |
| Tres Arroyos | | 200.000 | | | | | | |
| 25 de Mayo | | 20.549 | | | | | | |
| BUENOS AIRES | 19/20 | 852.899 | 0 | 0 | 0 | 0 | 0 | 0 |
| | 18/19 | 928.250 | 0 | 0 | 0 | 0 | 0 | 0 |
| Laboulaye | | 20.000 | | | | | | |
| Marcos Juárez | | 4.900 | | | | | | |
| Río Cuarto | | 2.000 | | | | | | |
| San Francisco | | 8.520 | | | | | | |
| Villa María | | 300 | | | | | | |
| CÓRDOBA | 19/20 | 35.720 | 0 | 0 | 0 | 0 | 0 | 0 |
| | 18/19 | 37.250 | 0 | 0 | 0 | 0 | 0 | 0 |
| Paraná | | 2.700 | | | | | | |
| Rosario del Tala | | 350 | | | | | | |
| ENTRE RÍOS | 19/20 | 3.050 | 0 | 0 | 0 | 0 | 0 | 0 |
| | 18/19 | 7.800 | 0 | 0 | 0 | 0 | 0 | 0 |
| General Pico | | 65.300 | | | | | | |
| Santa Rosa | | 63.120 | | | | | | |
| LA PAMPA | 19/20 | 128.420 | 0 | 0 | 0 | 0 | 0 | 0 |
| | 18/19 | 157.500 | 0 | 0 | 0 | 0 | 0 | 0 |
| Avellaneda | | 139.500 | 3 | 35 | 45 | 72 | 75 | 85 |
| Cañada de Gómez | | 6.000 | | | 25 | 45 | 70 | 90 |
| Casilda | | 0 | | | | | | |
| Rafaela | | 64.500 | | | 30 | 55 | 80 | 93 |
| Venado Tuerto | | 200 | | | | | | |
| SANTA FE | 19/20 | 210.200 | 2 | 24 | 40 | 66 | 76 | 88 |
| | 18/19 | 266.884 | 10 | 28 | 30 | 59 | 74 | 81 |
| CATAMARCA | | 0 | | | | | | |
| CORRIENTES | | 0 | | | | | | |
| CHACO (Charata) | | 144.400 | 17 | 12 | 21 | 54 | 84 | 88 |
| CHACO (Pcia. R. S. Peña) | | 112.200 | 39 | 59 | 79 | 84 | 100 | 100 |
| FORMOSA | | 3.000 | | | | | | |
| JUJUY | | 0 | | | | | | |
| MISIONES | | 0 | | | | | | |
| SALTA | | 0 | | | | | | |
| SAN LUIS | | 9.300 | | | | | | |
| STGO. ESTERO | | 0 | | | | | | |
| STGO. ESTERO (Quimilí) | | 98.000 | | | | | 25 | 48 |
| TUCUMÁN | | 0 | | | | | | |
| TOTAL PAÍS | 19/20 | 1.597.189 | 5 | 8 | 13 | 19 | 26 | 29 |
| | 18/19 | 1.941.000 | 16 | 21 | 24 | 29 | 34 | 35 |

(*) Cifras Provisorias

ÁREA SEMBRADA DE GRANOS Y ALGODÓN DE LA REPÚBLICA ARGENTINA (en Ha)
CAMPAÑAS 2009/2010- 2018/2019 (*)

| CULTIVOS | 2009/2010 | 2010/2011 | 2011/2012 | 2012/2013 | 2013/2014 | 2014/2015 | 2015/2016 | 2016/2017 | 2017/2018* | 2018/2019* |
|--------------------------------|-------------------|-------------------|-------------------|-------------------|-------------------|-------------------|-------------------|-------------------|-------------------|-------------------|
| ALPISTE | 11.000 | 17.000 | 14.000 | 14.000 | 28.000 | 26.000 | 19.000 | 32.000 | 15.000 | 27.000 |
| ARROZ | 220.000 | 258.000 | 237.000 | 233.000 | 243.000 | 239.000 | 215.000 | 206.000 | 202.000 | 195.000 |
| AVENA | 917.000 | 1.133.000 | 1.057.000 | 1.224.000 | 1.460.000 | 1.340.000 | 1.329.000 | 1.350.000 | 1.151.000 | 1.364.000 |
| CEBADA | 588.000 | 804.000 | 1.229.000 | 1.876.000 | 1.342.000 | 1.082.000 | 1.514.000 | 980.000 | 1.020.000 | 1.355.000 |
| CENTENO | 152.000 | 159.000 | 156.000 | 163.000 | 310.000 | 319.000 | 332.000 | 307.000 | 323.000 | 345.000 |
| MAIZ | 3.671.260 | 4.560.000 | 5.000.000 | 6.100.000 | 6.100.000 | 6.000.000 | 6.900.000 | 8.480.000 | 9.140.000 | 9.000.000 |
| MIJO | 33.000 | 37.000 | 42.000 | 41.300 | 16.000 | 11.000 | 13.000 | 6.940 | 6.380 | 8.000 |
| SORGO GRANIFERO | 1.033.000 | 1.233.000 | 1.266.000 | 1.158.000 | 997.000 | 840.000 | 843.000 | 728.000 | 640.000 | 530.000 |
| TRIGO | 3.556.000 | 4.580.000 | 4.630.000 | 3.160.000 | 3.650.000 | 5.260.000 | 4.380.000 | 6.360.000 | 5.930.000 | 6.290.000 |
| Subtotal Cereales | 10.181.260 | 12.781.000 | 13.631.000 | 13.969.300 | 14.146.000 | 15.117.000 | 15.545.000 | 18.449.940 | 18.427.380 | 19.114.000 |
| CARTAMO | 74.000 | 92.000 | 171.000 | 119.000 | 9.000 | 44.000 | 80.000 | 26.000 | 35.000 | 28.650 |
| COLZA | 12.000 | 13.000 | 30.000 | 93.000 | 72.000 | 56.000 | 37.000 | 25.000 | 18.300 | 18.700 |
| GIRASOL | 1.545.300 | 1.758.000 | 1.851.000 | 1.660.000 | 1.300.000 | 1.465.000 | 1.435.000 | 1.860.000 | 1.704.000 | 1.940.000 |
| LINO | 38.500 | 25.750 | 17.000 | 15.000 | 18.000 | 15.000 | 17.000 | 13.000 | 12.400 | 14.200 |
| SOJA | 18.860.000 | 18.885.000 | 18.670.000 | 20.000.000 | 19.700.000 | 19.790.000 | 20.479.000 | 18.057.000 | 17.260.000 | 17.000.000 |
| Subtotal Oleaginosas | 20.529.800 | 20.773.750 | 20.739.000 | 21.887.000 | 21.099.000 | 21.370.000 | 22.048.000 | 19.981.000 | 19.029.700 | 19.001.550 |
| ALGODON | 489.410 | 640.765 | 622.000 | 411.000 | 552.000 | 524.000 | 406.000 | 253.000 | 327.000 | 441.000 |
| MANI | 222.000 | 264.000 | 307.000 | 418.000 | 412.000 | 425.500 | 370.000 | 364.000 | 452.000 | 389.000 |
| POROTO | 268.000 | 273.000 | 338.000 | 277.000 | 352.000 | 438.000 | 377.000 | 424.000 | 418.000 | 421.000 |
| Subtotal Otros Cultivos | 979.410 | 1.177.765 | 1.267.000 | 1.106.000 | 1.316.000 | 1.387.500 | 1.153.000 | 1.041.000 | 1.197.000 | 1.251.000 |
| TOTAL | 31.690.470 | 34.732.515 | 35.637.000 | 36.962.300 | 36.561.000 | 37.874.500 | 38.746.000 | 39.471.940 | 38.654.080 | 39.366.550 |

(*) Cifras Provisorias

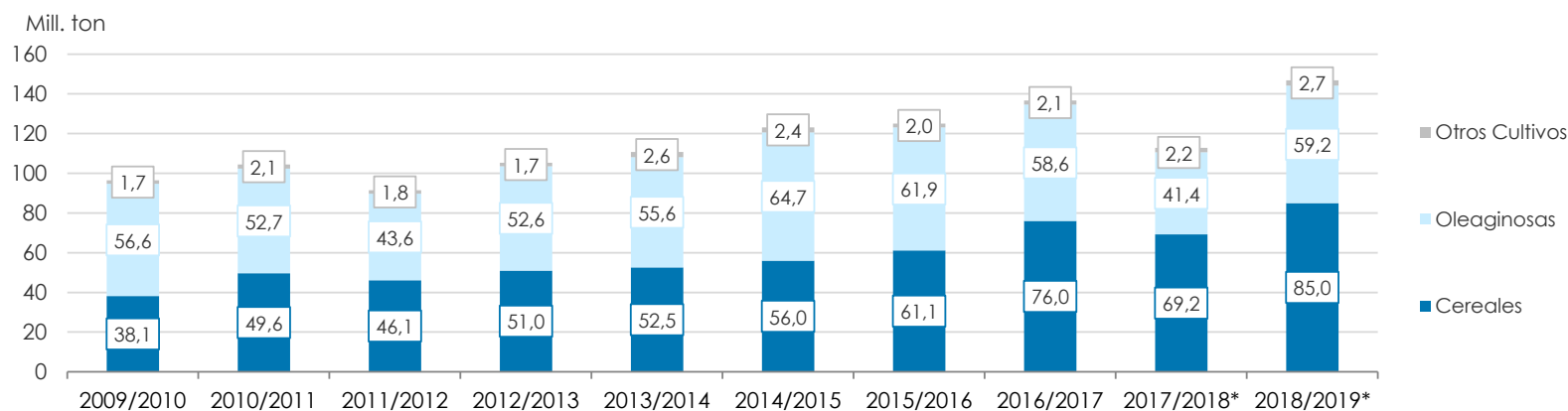


VOLÚMENES DE PRODUCCIÓN DE GRANOS Y ALGODÓN (en Ton)

CAMPAÑAS 2009/2010- 2018/2019 (*)

| CULTIVOS | 2009/2010 | 2010/2011 | 2011/2012 | 2012/2013 | 2013/2014 | 2014/2015 | 2015/2016 | 2016/2017* | 2017/2018* | 2018/2019* |
|--------------------------------|-------------------|--------------------|-------------------|--------------------|--------------------|--------------------|--------------------|--------------------|--------------------|--------------------|
| ALPISTE | 9.800 | 27.000 | 23.000 | 18.000 | 53.000 | 32.000 | 29.000 | 44.000 | 22.000 | 41.000 |
| ARROZ | 1.240.000 | 1.748.000 | 1.568.000 | 1.560.000 | 1.580.000 | 1.560.000 | 1.400.000 | 1.330.000 | 1.368.000 | 1.190.000 |
| AVENA | 182.000 | 660.000 | 415.000 | 496.000 | 445.000 | 525.000 | 553.000 | 785.000 | 492.000 | 572.000 |
| CEBADA | 1.370.000 | 2.980.000 | 4.100.000 | 5.170.000 | 4.730.000 | 2.920.000 | 4.950.000 | 3.300.000 | 3.740.000 | 5.060.000 |
| CENTENO | 25.100 | 44.000 | 43.000 | 40.000 | 52.000 | 97.000 | 61.000 | 79.000 | 86.000 | 87.000 |
| MAIZ | 22.663.000 | 23.800.000 | 21.200.000 | 32.100.000 | 33.000.000 | 33.800.000 | 39.800.000 | 49.500.000 | 43.460.000 | 57.000.000 |
| MIJO | 9.000 | 8.000 | 17.400 | 11.200 | 3.000 | 4.640 | 6.870 | 5.330 | 2.250 | 4.000 |
| SORGO GRANIFERO | 3.640.000 | 4.460.000 | 4.250.000 | 3.600.000 | 3.470.000 | 3.100.000 | 3.030.000 | 2.530.000 | 1.560.000 | 1.600.000 |
| TRIGO | 9.000.000 | 15.900.000 | 14.500.000 | 8.000.000 | 9.200.000 | 13.930.000 | 11.300.000 | 18.390.000 | 18.500.000 | 19.460.000 |
| Subtotal Cereales | 38.138.900 | 49.627.000 | 46.116.400 | 50.995.200 | 52.533.000 | 55.968.640 | 61.129.870 | 75.963.330 | 69.230.250 | 85.014.000 |
| CARTAMO | 44.000 | 56.000 | 108.000 | 50.000 | 3.000 | 29.000 | 52.000 | 18.000 | 28.000 | 24.000 |
| COLZA | 17.000 | 23.000 | 51.000 | 128.000 | 112.000 | 105.000 | 67.000 | 50.000 | 35.000 | 40.000 |
| GIRASOL | 2.224.000 | 3.672.000 | 3.340.000 | 3.100.000 | 2.060.000 | 3.160.000 | 3.000.000 | 3.550.000 | 3.540.000 | 3.800.000 |
| LINO | 52.000 | 32.000 | 21.000 | 17.000 | 20.000 | 17.000 | 20.000 | 17.000 | 14.000 | 19.500 |
| SOJA | 54.250.000 | 48.900.000 | 40.100.000 | 49.300.000 | 53.400.000 | 61.400.000 | 58.800.000 | 55.000.000 | 37.790.000 | 55.300.000 |
| Subtotal Oleaginosas | 56.587.000 | 52.683.000 | 43.620.000 | 52.595.000 | 55.595.000 | 64.711.000 | 61.939.000 | 58.635.000 | 41.407.000 | 59.183.500 |
| ALGODON | 760.000 | 1.038.000 | 709.000 | 543.000 | 1.019.000 | 795.000 | 670.000 | 616.000 | 814.000 | 873.000 |
| MANI | 611.000 | 701.000 | 686.000 | 1.026.000 | 1.170.000 | 1.000.000 | 1.000.000 | 1.080.000 | 921.000 | 1.287.000 |
| POROTO | 338.000 | 333.000 | 361.000 | 95.700 | 430.000 | 600.000 | 370.000 | 414.000 | 473.000 | 550.000 |
| Subtotal Otros Cultivos | 1.709.000 | 2.072.000 | 1.756.000 | 1.664.700 | 2.619.000 | 2.395.000 | 2.040.000 | 2.110.000 | 2.208.000 | 2.710.000 |
| TOTAL | 96.434.900 | 104.382.000 | 91.492.400 | 105.254.900 | 110.747.000 | 123.074.640 | 125.108.870 | 136.708.330 | 112.845.250 | 146.907.500 |

(*) Cifras Provisorias



PRODUCCIÓN DE CULTIVOS EN LA REPÚBLICA ARGENTINA
CAMPAÑA 2018/2019 (*)

| CULTIVOS | ÁREA SEMBRADA | ÁREA NO COSECHADA | ÁREA COSECHADA | % | RENDIMIENTO | PRODUCCIÓN |
|----------------------|-----------------|-------------------|-----------------|-----------|--------------|-------------------------|
| | Miles ha (1) | Miles ha | Miles ha (2) | | qq/ha (3) | Miles ton (2)*(3)/10 |
| ALPISTE | 27 | 0 | 27 | 99 | 15,4 | 41 |
| ARROZ | 195 | 12 | 183 | 94 | 64,9 | 1.190 |
| AVENA | 1.364 | 1.126 | 238 | 17 | 24,0 | 572 |
| CEBADA | 1.355 | 143 | 1.212 | 89 | 41,8 | 5.060 |
| CENTENO | 345 | 296 | 49 | 14 | 17,6 | 87 |
| MAÍZ | 9.000 | 1.800 | 7.200 | 80 | 79,2 | 57.000 |
| MIJO | 8 | 5 | 3 | 31 | 15,6 | 4 |
| SORGO GRANIFERO | 530 | 193 | 337 | 64 | 47,5 | 1.600 |
| TRIGO | 6.290 | 235 | 6.050 | 96 | 32,2 | 19.460 |
| Subtotal Cereales | 19.114 | 3.810 | 15.299 | 80 | - | 85.014 |
| CÁRTAMO | 29 | 0 | 29 | 100 | 8,5 | 24 |
| COLZA | 19 | 0 | 19 | 99 | 21,4 | 40 |
| GIRASOL | 1.940 | 65 | 1.875 | 97 | 20,3 | 3.800 |
| LINO | 14 | 0 | 14 | 100 | 13,7 | 20 |
| SOJA | 17.000 | 400 | 16.600 | 98 | 33,3 | 55.300 |
| Subtotal Oleaginosas | 19.002 | 465 | 18.536 | 98 | - | 59.184 |
| ALGODÓN | 441 | 108 | 333 | 75 | 26,2 | 873 |
| MANÍ | 389 | 1 | 388 | 99 | 33,2 | 1.287 |
| POROTOS | 421 | 1 | 420 | 99 | 13,1 | 550 |
| TOTAL PAÍS | 39.366 | 4.385 | 34.976 | 89 | - | 146.907 |

(*) Cifras Provisorias

HUMEDAD Y ESTADO DE LOS CULTIVOS

Desde el 31/01/20 al 06/02/2020

| PROVINCIA | DELEGACIÓN | GIRASOL | | | | | | | | | Humedad |
|---------------------|---------------------|--------------------|----|-----|-----|-----|----------------|-----|----|---|---------|
| | | Estadio Fenológico | | | | | Estado General | | | | |
| | | E | C | F | L | M | MB | B | R | M | |
| BUENOS AIRES | BAHÍA BLANCA | - | - | 44 | 56 | - | - | 84 | 16 | - | A/R |
| | BOLÍVAR | - | - | - | 100 | - | - | 100 | - | - | A |
| | BRAGADO | - | - | - | 100 | - | - | 100 | - | - | A |
| | GENERAL MADARIAGA | - | - | 12 | 88 | - | - | 100 | - | - | R |
| | JUNÍN | - | - | - | 100 | - | - | 100 | - | - | A |
| | LA PLATA | - | - | - | 100 | - | 80 | 20 | - | - | PS |
| | LINCOLN | - | - | - | 100 | - | - | 100 | - | - | A |
| | PEHUAJÓ | - | - | - | 100 | - | 20 | 80 | - | - | A |
| | PERGAMINO | - | - | - | 100 | - | - | 100 | - | - | A |
| | PIGÜÉ | - | 10 | 80 | 10 | - | 15 | 66 | 20 | - | A/R |
| | SALLIQUELÓ | - | 37 | 59 | 4 | - | - | 57 | 29 | - | A/R |
| | TANDIL | - | - | 80 | 20 | - | - | 100 | - | - | A/R |
| | TRES ARROYOS | - | 1 | 74 | 26 | - | - | 15 | - | - | A/R |
| 25 DE MAYO | - | - | - | 100 | - | - | 100 | - | - | A | |
| CÓRDOBA | LABOULAYE | - | - | 60 | 25 | 15 | 23 | 70 | 7 | - | A |
| | MARCOS JUÁREZ | - | - | - | 100 | - | - | 100 | - | - | A |
| | RÍO CUARTO | - | - | 38 | 63 | - | - | 100 | - | - | A |
| | SAN FRANCISCO | - | 5 | 62 | 34 | - | - | 61 | 40 | - | A/R |
| | VILLA MARÍA | - | - | - | - | - | - | - | - | - | - |
| ENTRE RÍOS | PARANÁ | - | - | - | 100 | - | - | 100 | - | - | A/R |
| | ROSARIO DEL TALA | - | - | - | 100 | - | - | - | - | - | A |
| LA PAMPA | GENERAL PICO | - | - | 65 | 35 | - | 15 | 65 | 14 | 7 | A/R |
| | SANTA ROSA | - | - | 80 | 20 | - | - | 99 | 1 | - | R/PS |
| SANTA FE | AVELLANEDA | - | - | - | - | 100 | - | 81 | 19 | - | A/E/R |
| | CAÑADA de GÓMEZ | - | - | - | - | 100 | 25 | 40 | 35 | - | A |
| | CASILDA | - | - | - | - | - | - | - | - | - | - |
| | RAFAELA | - | - | - | - | 100 | - | 100 | - | - | A/R |
| | VENADO TUERTO | - | - | - | 100 | - | - | 100 | - | - | A |
| CATAMARCA | CATAMARCA | - | - | - | - | - | - | - | - | - | - |
| CORRIENTES | CORRIENTES | - | - | - | - | - | - | - | - | - | - |
| CHACO | CHARATA | - | - | - | 1 | 99 | 38 | 50 | 12 | - | E/A/R |
| | ROQUE SÁENZ PEÑA | - | - | - | - | 100 | 34 | 43 | 23 | - | A/R |
| FORMOSA | FORMOSA | - | - | - | - | - | - | - | - | - | - |
| JUJUY | JUJUY | - | - | - | - | - | - | - | - | - | - |
| MISIONES | POSADAS | - | - | - | - | - | - | - | - | - | - |
| SALTA | SALTA | - | - | - | - | - | - | - | - | - | - |
| SAN LUIS | SAN LUIS | - | - | 50 | 50 | - | - | 100 | - | - | A/R |
| SANTIAGO DEL ESTERO | SANTIAGO DEL ESTERO | - | - | - | - | - | - | - | - | - | - |
| | QUIMILÍ | - | - | - | - | 100 | - | 90 | 10 | - | A/R |
| TUCUMÁN | TUCUMÁN | - | - | - | - | - | - | - | - | - | |

Las cifras expresan porcentaje de la superficie del área sembrada.

Estado general: MB: Muy Bueno, B: Bueno, R: Regular, M: Malo.

Humedad: A: Adecuada, R: Regular, E: Exceso, I: Inundación, PS: Principio de Sequía, S: Sequía.

Estadio Fenológico: E: Emergencia; C: Crecimiento; F: Floración; L: Llenado; M: Madurez

(*) La sumatoria puede ser inferior a 100, correspondiendo la diferencia a siembras aún sin emerger.

HUMEDAD Y ESTADO DE LOS CULTIVOS

Desde el 31/01/20 al 06/02/2020

| PROVINCIA | DELEGACIÓN | MAÍZ | | | | | | | | | |
|---------------------|---------------------|--------------------|-----|----|-----|----|----------------|-----|----|----|---------|
| | | Estadio Fenológico | | | | | Estado General | | | | Humedad |
| | | E | C | F | L | M | MB | B | R | M | |
| BUENOS AIRES | BAHÍA BLANCA | - | 75 | 25 | - | - | - | 85 | 15 | - | A/R |
| | BOLÍVAR | - | - | 50 | 50 | - | - | 100 | - | - | A |
| | BRAGADO | - | 30 | - | 70 | - | - | 100 | - | - | A |
| | GENERAL MADARIAGA | - | 8 | 64 | 28 | - | - | 82 | 18 | - | R |
| | JUNÍN | - | 2 | 18 | 80 | - | - | 100 | - | - | A |
| | LA PLATA | - | 1 | 60 | 39 | - | 40 | 60 | - | - | PS |
| | LINCOLN | - | 11 | 6 | 83 | - | - | 100 | - | - | A |
| | PEHUAJÓ | - | - | 3 | 97 | - | 33 | 67 | - | - | A |
| | PERGAMINO | - | - | 27 | 73 | - | - | 100 | - | - | A |
| | PIGÜÉ | - | 54 | 43 | 4 | - | 16 | 77 | 8 | - | A/R |
| | SALLIQUELÓ | - | 51 | 46 | 3 | - | - | 66 | 34 | - | A/R |
| | TANDIL | - | 24 | 76 | - | - | - | 89 | 11 | - | A/R |
| | TRES ARROYOS | - | 44 | 42 | 14 | - | - | 7 | - | - | A/R |
| 25 DE MAYO | - | 15 | 25 | 59 | - | 25 | 75 | - | - | A | |
| CÓRDOBA | LABOULAYE | - | 30 | 50 | 15 | 5 | 10 | 75 | 15 | - | A |
| | MARCOS JUÁREZ | - | - | 6 | 94 | - | 11 | 83 | 6 | - | A |
| | RÍO CUARTO | - | 30 | 48 | 22 | - | - | 73 | 22 | 5 | A/R |
| | SAN FRANCISCO | - | 32 | 42 | 26 | - | 2 | 62 | 37 | - | A/R |
| ENTRE RÍOS | VILLA MARÍA | - | 27 | 40 | 33 | - | - | 100 | - | - | A |
| | PARANÁ | - | 10 | - | 90 | - | - | 89 | 11 | - | A/R |
| LA PAMPA | ROSARIO DEL TALA | - | 6 | - | 76 | 19 | 13 | 70 | 15 | 2 | A/R |
| | GENERAL PICO | - | 44 | 33 | 23 | - | 26 | 49 | 15 | 10 | A/R |
| SANTA FE | SANTA ROSA | - | 38 | 36 | 27 | - | 5 | 72 | 23 | - | A/R/PS |
| | AVELLANEDA | - | 30 | 20 | 30 | 20 | - | 83 | 17 | - | E/A/R |
| | CAÑADA de GÓMEZ | - | 34 | - | 2 | 64 | 30 | 30 | 40 | - | A |
| | CASILDA | - | 14 | - | 86 | - | 24 | 66 | 10 | - | A/R |
| | RAFAELA | - | 16 | - | 84 | - | - | 100 | - | - | A |
| CATAMARCA | VENADO TUERTO | - | - | 10 | 90 | - | - | 100 | - | - | A |
| CATAMARCA | CATAMARCA | 20 | 80 | - | - | - | - | 100 | - | - | R |
| CORRIENTES | CORRIENTES | - | - | - | 100 | - | 24 | 76 | - | - | A |
| CHACO | CHARATA | 2 | 74 | 7 | 14 | 3 | 76 | 24 | - | - | A/R |
| | ROQUE SÁENZ PEÑA | 19 | 81 | - | - | - | - | 100 | - | - | A |
| FORMOSA | FORMOSA | 10 | 90 | - | - | - | - | 100 | - | - | A |
| JUJUY | JUJUY | - | 100 | - | - | - | - | 100 | - | - | A |
| MISIONES | POSADAS | - | - | - | - | - | 45 | 55 | - | - | A |
| SALTA | SALTA | 15 | 70 | - | - | - | - | 95 | 5 | - | A/R |
| SAN LUIS | SAN LUIS | - | 50 | 23 | 22 | - | - | 100 | - | - | A/R |
| SANTIAGO DEL ESTERO | SANTIAGO DEL ESTERO | - | 65 | 35 | 1 | - | - | 100 | - | - | A/R |
| | QUIMILÍ | 5 | 89 | 6 | - | - | - | 97 | 3 | - | A/R |
| TUCUMÁN | TUCUMÁN | 7 | 93 | - | - | - | - | 100 | - | - | R/A |

Las cifras expresan porcentaje de la superficie del área sembrada.

Estado general: MB: Muy Bueno, B: Bueno, R: Regular, M: Malo.

Humedad: A: Adecuada, R: Regular, E: Exceso, I: Inundación, PS: Principio de Sequía, S: Sequía.

Estadio Fenológico: E: Emergencia; C: Crecimiento; F: Floración; L: Llenado; M: Madurez

(*) La sumatoria puede ser inferior a 100, correspondiendo la diferencia a siembras aún sin emerger.

HUMEDAD Y ESTADO DE LOS CULTIVOS

Desde el 31/01/20 al 06/02/2020

| PROVINCIA | DELEGACIÓN | SOJA de primera | | | | | | | | SOJA de segunda | | | | | | | | Humedad | | |
|--------------|-------------------|--------------------|----|-----|-----|----|----------------|-----|----|--------------------|----|-----|-----|----|----------------|-----|-----|---------|-----|--------|
| | | Estadio Fenológico | | | | | Estado General | | | Estadio Fenológico | | | | | Estado General | | | | | |
| | | E | C | F | L | M | MB | B | R | M | E | C | F | L | M | MB | B | | R | M |
| BUENOS AIRES | BAHIA BLANCA | - | - | - | - | - | - | - | - | - | - | - | - | - | - | - | - | - | - | - |
| | BOLIVAR | - | - | 34 | 66 | - | - | 100 | - | - | - | 50 | 50 | - | - | - | 100 | - | - | A |
| | BRAGADO | - | - | 80 | 20 | - | - | 100 | - | - | - | 100 | - | - | - | - | 100 | - | - | A |
| | GENERAL MADARIAGA | - | - | 89 | 11 | - | - | 91 | 9 | - | - | 100 | - | - | - | - | 91 | 9 | - | R |
| | JUNIN | - | - | 1 | 99 | - | - | 100 | - | - | - | 16 | 84 | - | - | - | 100 | - | - | A |
| | LA PLATA | - | 50 | 50 | - | - | 90 | 10 | - | - | - | 100 | - | - | - | 40 | 50 | 10 | - | PS |
| | LINCOLN | - | - | 32 | 68 | - | - | 100 | - | - | - | - | 100 | - | - | - | 100 | - | - | A |
| | PEHUAJO | - | - | 27 | 73 | - | 26 | 70 | 5 | - | - | 58 | 42 | - | - | 100 | - | - | - | A |
| | PERGAMINO | - | - | 43 | 57 | - | - | 100 | - | - | - | 78 | 22 | - | - | - | 100 | - | - | A |
| | PIGÜE | 3 | 46 | 50 | - | - | 16 | 47 | 37 | - | 5 | 95 | - | - | - | - | 24 | 50 | 26 | A/R |
| | SALLIQUELO | - | 77 | 23 | - | - | - | 59 | 41 | - | - | 100 | - | - | - | - | 34 | 24 | - | R |
| | TANDIL | - | - | 100 | - | - | - | 73 | 12 | - | - | 100 | - | - | - | - | 58 | 13 | - | A/R |
| TRES ARROYOS | - | 41 | 45 | 12 | - | - | - | - | - | 3 | 97 | - | - | - | - | - | - | - | A/R | |
| 25 DE MAYO | - | - | 54 | 46 | - | 21 | 79 | - | - | - | 64 | 36 | - | - | - | 100 | - | - | A | |
| CORDOBA | LABOULAYE | - | - | 90 | 10 | - | 10 | 75 | 10 | 5 | - | 65 | 35 | - | - | 10 | 70 | 20 | - | A/R |
| | MARCOS JUAREZ | - | - | - | 100 | - | 13 | 85 | 3 | - | - | - | 100 | - | - | 4 | 86 | 10 | - | A/R |
| | RIO CUARTO | - | - | 50 | 50 | - | - | 80 | 15 | 5 | - | 50 | 50 | - | - | - | 71 | 19 | 10 | A/R |
| | SAN FRANCISCO | - | 12 | 57 | 31 | - | 3 | 60 | 37 | - | - | 44 | 43 | 14 | - | 1 | 58 | 41 | 0 | A/R |
| | VILLA MARIA | - | 2 | 62 | 37 | - | - | 100 | - | - | - | 55 | 45 | 1 | - | - | 100 | - | - | A |
| ENTRE RIOS | PARANA | - | - | 92 | 8 | - | - | 100 | - | - | - | 37 | 63 | - | - | - | 100 | - | - | A/R |
| | ROSARIO DEL TALA | - | 36 | 53 | 11 | - | 48 | 44 | 8 | - | - | 80 | 20 | - | - | 9 | 72 | 17 | 2 | A/R |
| LA PAMPA | GENERAL PICO | - | - | 100 | - | - | 28 | 58 | 17 | - | - | 86 | 14 | - | - | 29 | 56 | 19 | - | A/R |
| | SANTA ROSA | - | 28 | 72 | - | - | - | 79 | 21 | - | - | 100 | - | - | - | - | 80 | 20 | - | A/R/PS |
| SANTA FE | AVELLANEDA | - | 50 | 30 | 20 | - | - | 89 | 11 | - | - | 50 | 50 | - | - | - | 76 | 24 | - | A/R |
| | CASILDA | - | - | - | 100 | - | 37 | 63 | - | - | - | - | 100 | - | - | 16 | 62 | 22 | - | A/R |
| | CAÑADA de GOMEZ | - | - | - | 100 | - | 43 | 42 | 15 | - | - | 6 | 42 | 52 | - | 42 | 44 | 14 | - | A |
| | RAFAELA | - | - | 17 | 83 | - | - | 100 | - | - | - | 53 | 47 | - | - | - | 100 | - | - | A/R |
| | VENADO TUERTO | - | - | 70 | 30 | - | - | 100 | - | - | - | 5 | 95 | - | - | - | 100 | - | - | A |
| CATAMARCA | CATAMARCA | 20 | 40 | 40 | - | - | - | 99 | 1 | - | 20 | 40 | 40 | - | - | - | 100 | - | - | R |
| CORRIENTES | CORRIENTES | - | 50 | 50 | - | - | 31 | 69 | - | - | - | 100 | - | - | - | 20 | 80 | - | - | A |
| CHACO | CHARATA | - | 72 | 11 | 15 | - | 45 | 54 | - | 1 | - | 67 | 15 | 16 | - | 69 | 31 | - | - | A/R |
| | ROQUE SAENZ PEÑA | - | 99 | 1 | 0 | - | 44 | 56 | - | - | - | 98 | 1 | 1 | - | 52 | 48 | - | - | A |
| FORMOSA | FORMOSA | - | 70 | 30 | - | - | - | 100 | - | - | - | - | - | - | - | - | - | - | - | A |
| JUJUY | JUJUY | - | 90 | 10 | - | - | - | 100 | - | - | - | 90 | 10 | - | - | - | 100 | - | - | A |
| MISIONES | POSADAS | - | - | - | - | - | - | - | - | - | - | - | - | - | - | - | - | - | - | |

HUMEDAD Y ESTADO DE LOS CULTIVOS

Desde el 24/01/20 al 30/01/2020

| PROVINCIA | DELEGACIÓN | SOJA de primera | | | | | | | | | | SOJA de segunda | | | | | | | | | | Humedad |
|---------------------|---------------------|--------------------|----|----|---|---|----------------|-----|---|---|----|--------------------|----|---|---|----|----------------|---|---|-----|--|---------|
| | | Estadio Fenológico | | | | | Estado General | | | | | Estadio Fenológico | | | | | Estado General | | | | | |
| | | E | C | F | L | M | MB | B | R | M | E | C | F | L | M | MB | B | R | M | | | |
| SALTA | SALTA | 5 | 95 | - | - | - | - | 92 | 8 | - | 5 | 95 | - | - | - | - | 92 | 8 | - | A/R | | |
| SAN LUIS | SAN LUIS | - | 80 | 20 | - | - | - | 100 | - | - | - | 100 | - | - | - | - | 100 | - | - | A/R | | |
| SANTIAGO DEL ESTERO | SANTIAGO DEL ESTERO | - | 61 | 39 | - | - | - | 100 | - | - | 1 | 59 | 39 | - | - | - | 100 | - | - | A/R | | |
| | QUIMILÍ | - | 64 | 29 | 7 | - | - | 99 | 1 | - | - | 86 | 14 | - | - | - | 100 | 0 | - | A/R | | |
| TUCUMÁN | TUCUMÁN | 26 | 35 | 39 | - | - | - | 100 | - | - | 27 | 35 | 38 | - | - | - | 100 | - | - | A | | |

Las cifras expresan porcentaje de la superficie del área sembrada.

Estado general: MB: Muy Bueno, B: Bueno, R: Regular, M: Malo.

Humedad: A: Adecuada, R: Regular, E: Exceso, I: Inundación, PS: Principio de Sequía, S: Sequía.

Estadio Fenológico: E: Emergencia; C: Crecimiento; F: Floración; L: Llenado; M: Madurez

(*) La sumatoria puede ser inferior a 100, correspondiendo la diferencia a siembras aún sin emerger.